

# 令和5年6月 青葉区議員団会議

## 次 第

日時：令和5年6月12日（月）16時～  
（青葉区役所4階会議室及びWeb会議）

議長 田中 ゆき 議員

### 報告事項

- ・令和5年度 青葉区内の主要な事業について（資料1）

【区政推進課】

### その他

- ・青葉警察署管内の情勢について（資料2）

【青葉警察署】

- ・青葉区火災・救急状況（令和5年5月31日現在）（資料3）

【青葉消防署】

### 資料配付

- ・横浜市人口ニュース（令和5年5月1日現在）（資料4）

# 令和5年度 青葉区内の 主要な事業

「住みつづけたい・住みたいまち 青葉」  
を目指して



凡例： 区 区づくり推進費の事業 局 局の事業

## 1 DX

### 消防団支援へアプリ導入 局

スマートフォンアプリで、報告事務をオンライン化し、消防団員の負担を軽減します。



※イメージ写真

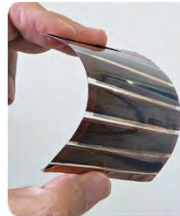
### 自治会町内会のSNS活用支援 区

自治会町内会運営における情報共有手段の多様化を図るため、SNSの活用に関する研修を実施し、自治会町内会の効率化・利便性向上をサポートします。

## 2 脱炭素

### 1 横浜発の新技术（ペロブスカイト太陽電池\*）を活用した機運醸成 局

学校法人桐蔭学園との連携協定に基づき、イベント等での展示や体験等を通じた、ペロブスカイト太陽電池の周知や快適な脱炭素ライフスタイルを提案します。  
※ペロブスカイト太陽電池とは、桐蔭横浜大学の宮坂特任教授が発明した、薄く・軽く、曲げられることが特徴の次世代太陽電池です。



### 広域シェアサイクル事業の社会実験 区 局

脱炭素社会の形成を推進すること等を目的に、市内広域でのシェアサイクル事業の社会実験を引き続き実施します。区内では、区庁舎や寺家ふるさと村などへの設置をするとともに、設置場所の拡大を進めます。

シェアサイクルポート（寺家ふるさと村 水車小屋）



### 青葉区における都市農業の展開 区

区の特徴の1つである農業を生かして、農に関する技術革新や担い手づくりに取り組む皆さんとのネットワーク形成を進めます。

また、「GREEN×EXPO2027（2027年国際園芸博覧会）」とタイアップしたイベントなども検討していきます。



2027年国際園芸博覧会基本計画より

### 2 小・中学校への再生エネルギー設備導入 局

地域防災拠点等での防災用電源としても活用するため、区内の小・中学校に太陽光発電設備及び蓄電池を設置します。

#### 対象校

小学校：あざみ野第二小、東市ケ尾小、鴨志田第一小  
中学校：すすき野中、あざみ野中、もえぎ野中、緑が丘中



# 3 子育て・福祉



## 局 保育所等における 医療的ケア児の受入れ推進

医療的ケアが必要な子どもの保育所等入所について、医療的ケア児サポート保育園を中心に利用調整を進めます。また看護師の安定雇用等受入れ体制を強化し、子ども一人ひとりに寄り添った対応を、公立・私立各園と連携し進めていきます。

## 区 「あおばでくらす」障害児・者のための 地域生活ガイドブック

障害のある人向けに、区独自の情報冊子『あおばでくらす』を発行しました。区内で利用できる相談機関や作業所、施設、団体などの情報が載っています。区役所などで無償配布しているほか、区でもWEB公開していますので、ぜひご覧ください。



## 局 榎が丘小・つつじが丘小 建替え

工事着手している榎が丘小学校の建替えについては、新しい校舎棟の令和6年度中の竣工に向けて工事を進めます。令和2年度に検討・着手したつつじが丘小学校の建替えについては、実施設計を進めます。

## 区 子育て情報アプリ「Aonico」

スマートフォンアプリを活用し、予防接種スケジュールの自動管理や地域の子育て情報のお知らせ、乳幼児健診などのプッシュ通知、子育て関連制度・手当等の紹介といった情報発信を行っていますので、ぜひ活用ください。



ダウンロードはこちら

## 区 育児支援・相談の取組

育児に対する悩みや不安の解消に向け、公立保育園での保育士との対面相談に加え、Zoomを活用したオンライン相談「子育てトーク」を行っています。

また、子育て応援系YouTubeチャンネル「なしかちゃんねる」の配信に加え、Instagram「おかわりなしかちゃんねる」を配信しています。



YouTube



Instagram

## 局 元気づくりステーション

身近な地域で健康づくりに取り組む30のグループが、ウォーキングなどの活動を通して、楽しく健康づくりをしています。



# 4 交通



## 局 4 バス路線の維持・充実に向けた取組

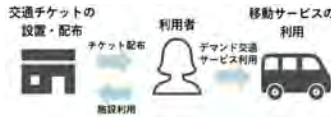
利用者の多い青葉台駅と日本体育大学を結ぶ路線で連節バス導入に向けた走行環境の整備を進めます。また、連節バスの導入にあわせて周辺路線を再編し、運行の効率化を図ります。これらの取組により、バス路線の維持・充実につなげます。



## 局 5 地域の新たな交通サービスの検討

令和4年度に、地域の商業・医療施設等と連携した実証実験を新石川地区で実施しました。

令和5年度は、対象エリアを周辺地域へ拡充するなど持続可能なサービスとなるよう検証を進め、誰もが移動しやすい身近な地域交通の確保を目指します。



交通サービスのイメージ

## 局 6 都市計画道路の整備

都市計画道路の整備に向けて、用地取得・工事等を進めます。

- ・川崎町田線（恩田地区・田奈地区）
- ・恩田元石川線（鉄地区）

## 局 7 道路改良

県道横浜生田の平原橋交差点で交差点改良、右折レーン設置工事を行い、交通の利便性向上を図ります。

## 局 8 高速鉄道3号線延伸の推進

高速鉄道3号線の延伸（あざみ野～新百合ヶ丘間）について、引き続き、関係機関との協議・調整を行い、早期の事業着手を目指します。

# 5 まちづくり



## 局 9 公園の再整備

全体的に老朽化が見られる公園の再整備や、遊具の更新等を行います。

再整備 荏田富士塚公園  
あかね台西が谷公園

遊具の更新 8公園

## 局 11 フィリアホール及び青葉公会堂・青葉スポーツセンターリニューアルオープン

天井の耐震化工事等を行っていたフィリアホール及び青葉公会堂・青葉スポーツセンターは工事が完了し、リニューアルオープンしました。

さまざまな催しが再開しますので、ぜひ足を運んでみてください。

## 局 12 藤が丘駅前地区の拠点整備促進

耐震化や医療の高度化に向けた病院の建替えに伴い、防災性や利便性の向上などを目指した藤が丘駅前地区の再整備を進めます。



※イメージ画像

## 局 10 谷本公園リニューアル

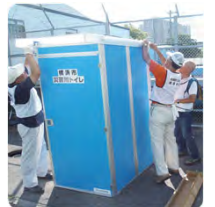
1月から北側多目的広場にトイレの設置工事が始まり、3月末に完成しました。4月からは球技場の人工芝改修等を行い、10月頃に完了する予定です。

# 6暮らし・防災



## 局 災害時にも安心してトイレを使用できるための整備

災害時におけるトイレ機能を確保するため、地域防災拠点に整備してきたハマッコトイレについて、令和5年度に区内6拠点の整備を行い、指定された全41拠点の整備完了を目指します。



## 局 消火・救助活動体制の充実

火災や救助等のあらゆる災害に対応するため、区内に仮設訓練施設を整備し、活動体制の充実を図ります。



※イメージ写真



## 青葉警察署管内の情勢について

令和 5 年 6 月 12 日  
青葉警察署  
045 (972) 0110

### 1 防犯関係

(1) 刑法犯認知状況 (令和 5 年 4 月末時点・暫定値) (件)

青葉区内	凶悪犯	粗暴犯	窃盗犯	知能犯	風俗犯	その他	合計
令和4年	0	15	163	16	3	31	228
令和5年	4	15	170	12	5	36	242

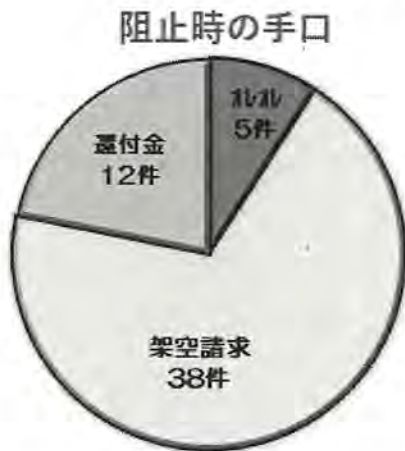
(2) 主な窃盗犯認知状況 (令和 5 年 4 月末時点・暫定値) (件)

青葉区内	空き巣	忍び込み	車上ねらい	自動車盗	オートバイ盗	自転車盗
令和4年	10	7	19	2	13	34
令和5年	4	1	19	5	6	37

(3) 特殊詐欺認知状況 (令和 5 年 4 月末時点・暫定値)

青葉区内	オレオレ	キャッシュカード 詐欺盗	預貯金	還付金	その他	総数	被害金額
令和4年	5件	0件	1件	5件	0件	11件	約1,820万円
令和5年	2件	4件	0件	2件	0件	8件	約1,760万円

※ 特殊詐欺阻止状況 (令和 5 年 4 月末時点・暫定値)  
警察官、金融機関職員、コンビニ店員、家族等による阻止事案  
55件 (前年同期比+29件、県下 1 位)



(4) 主な検挙事例

- ・ 高齢者に対する電子計算機使用詐欺事件
- ・ 車両に対する器物損壊事件
- ・ 連続発生の窃盗 (自動販売機荒らし) 事件
- ・ 覚せい剤所持事件
- ・ 外国人による出管法 (幫助) 事件



# 青葉署管内の交通情勢について

令和5年6月12日  
青葉警察署  
045 (972) 0110



## 交通事故発生状況

		発生件数	死者	重傷	軽傷	負傷者数
4月	令和5年	44	0	1	51	52
	令和4年	51	0	0	55	55
	前年比	-7	±0	+1	-4	-3
1月~4月	令和5年	192	0	8	216	224
	令和4年	165	0	3	181	184
	前年比	+27	±0	+5	+35	+40

## 高齢者とこどもの事故発生状況

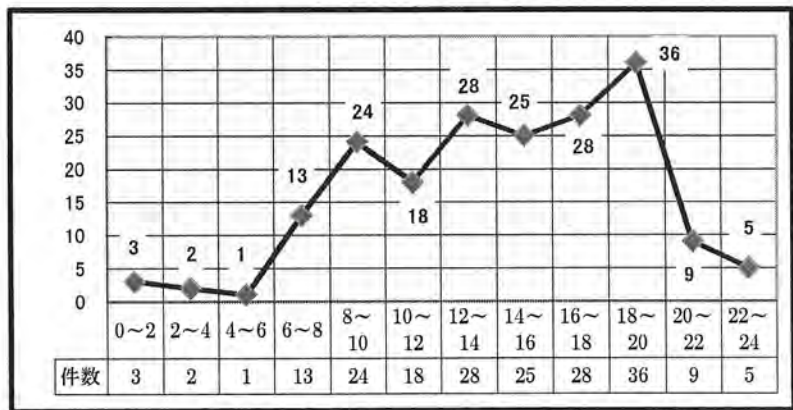
		4月	1月~4月
高齢者	令和5年	15	64
	令和4年	13	52
	増減	+2	+12
子ども	令和5年	3	16
	令和4年	1	9
	増減	+2	+7

曜日	日	月	火	水	木	金	土	合計
発生件数	21	29	31	30	32	18	31	192
死者	0	0	0	0	0	0	0	0
負傷者	23	30	39	34	33	27	38	224

## 路線別発生状況



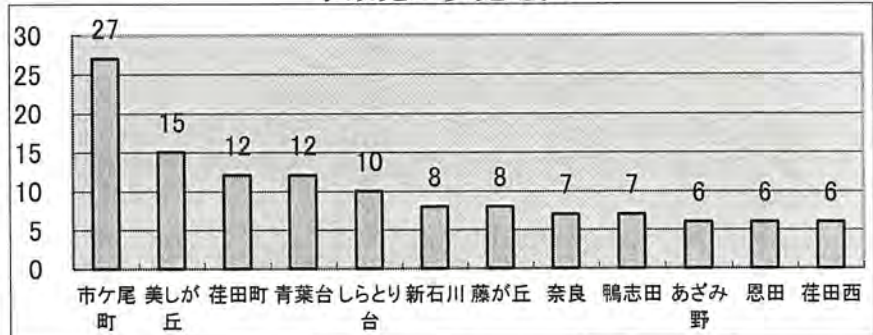
## 発生時間帯別発生状況



## 事故類型別発生状況

		件数
車両相互	正面衝突	0
	追突	43
	出合い頭	15
	右折時	24
	左折時	12
	追越時等	9
	その他	31
車両単独	転倒等	4
人対車両	横断等	40
	その他	14

## 事故発生多発地区



## ☆県内の累計件数

	件数	死者数	負傷者数
令和5年	7,013	35	8,243
令和4年	6,626	32	7,584
増減	+387	+3	+659

## ☆県内関係別ワースト順位(県下54署)

順位	発生件数	高齢者	子供	二輪車	自転車	横断歩道横断
1	大和 287	相模原南 93	相模原 24	大和 74	相模原 90	青葉 33
2	相模原 262	小田原 91	山手 24	金沢 65	相模原南 83	大和 28
3	相模原南 260	大和 90	藤沢北 23	藤沢北 63	鶴見 70	横須賀南 28
4	厚木 248	平塚 87	藤沢 21	茅ヶ崎 62	藤沢 65	藤沢北 22
5	平塚 237	相模原 80	相模原南 21	横須賀 62	大和 63	鶴見 21
青葉	12位 192	9位 64	7位 16	18位 43	17位 38	1位 33

## 管内の事故状況について

高齢者がかかわる事故の構成率は33.5%と多いがワースト9位であり、また県下平均構成率が34.6%であることを踏まえると、平均的といえる。

横断歩道横断中の歩行者との事故がワースト1位であり、横断歩行者妨害違反に重点を置いて取締りを実施している(4月末現在214件)。

※数値は令和5年4月末時点です。

※数値は確定値ではありませんので変更される場合があります



青葉区議員団会議資料

令和5年6月12日

## 青葉区 火災・救急状況

令和5年5月31日(水)現在

青葉区内 火災発生状況					
年 別	令和5年	令和4年	増△減		
件 数	15件	15件	0件		
火災種別	建 物	8件	9件	△ 1件	
	林 野	0件	0件	0件	
	車 両	1件	2件	△ 1件	
	船 舶	0件	0件	0件	
	航空機	0件	0件	0件	
	その他	6件	4件	2件	
損 害	焼損床面積	215㎡	89㎡	126㎡	
	死 者	0人	0人	0人	
	焼死等	0人	0人	0人	
	放火自殺	0人	0人	0人	
	負 傷 者	1人	5人	△ 4人	
青葉区内 主な出火原因					
年別	令和5年	令和4年	増△減		
1 たばこ	3件	2件	1件		
2 たき火	2件	0件	2件		
3 放火(疑い含む)	2件	0件	2件		
4 電気機器	2件	1件	1件		
5 ストープ	1件	0件	1件		

横浜市内 火災発生状況					
年 別	令和5年	令和4年	増△減		
件 数	328件	296件	32件		
火災種別	建 物	182件	198件	△ 16件	
	林 野	0件	0件	0件	
	車 両	39件	31件	8件	
	船 舶	0件	0件	0件	
	航空機	0件	0件	0件	
	その他	107件	67件	40件	
損 害	焼損床面積	3,060㎡	2,555㎡	505㎡	
	死 者	7人	8人	△ 1人	
	焼死等	7人	7人	0人	
	放火自殺	0人	1人	△ 1人	
	負 傷 者	44人	57人	△ 13人	
横浜市内 主な出火原因					
年別	令和5年	令和4年	増△減		
1 放火(疑い含む)	62件	40件	22件		
2 たばこ	54件	46件	8件		
3 こんろ	35件	30件	5件		
4 電気機器	24件	35件	△ 11件		
5 配線器具	18件	15件	3件		

青葉区内 救急状況				
年 別	令和5年	令和4年	増△減	
件 数	5,695件	5,794件	△ 99件	
急 病	3,937件	3,934件	3件	
交通事故	240件	222件	18件	
一般負傷	1,089件	1,115件	△ 26件	
その他	429件	523件	△ 94件	

横浜市内 救急状況				
年 別	令和5年	令和4年	増△減	
件 数	95,990件	94,236件	1,754件	
急 病	67,428件	65,986件	1,442件	
交通事故	3,493件	3,477件	16件	
一般負傷	17,686件	17,401件	285件	
その他	7,383件	7,372件	11件	

行政区別 火災発生状況				
年 別	令和5年	令和4年	増△減	
合 計	328件	296件	32件	
鶴見	31件	22件	9件	
神奈川	26件	24件	2件	
西	14件	17件	△ 3件	
中	32件	26件	6件	
南	22件	13件	9件	
港南	11件	20件	△ 9件	
保土ヶ谷	12件	14件	△ 2件	
旭	20件	22件	△ 2件	
磯子	7件	9件	△ 2件	
金沢	19件	13件	6件	
港北	37件	25件	12件	
緑	12件	12件	0件	
青葉	15件	15件	0件	
都筑	14件	8件	6件	
戸塚	25件	30件	△ 5件	
栄	6件	12件	△ 6件	
泉	10件	10件	0件	
瀬谷	15件	4件	11件	

行政区別 救急状況				
年 別	令和5年	令和4年	増△減	
鶴見	7,339件	6,970件	369件	
神奈川	6,000件	5,756件	244件	
西	3,939件	3,809件	130件	
中	6,988件	6,698件	290件	
南	5,967件	6,012件	△ 45件	
港南	5,785件	5,626件	159件	
保土ヶ谷	5,161件	5,274件	△ 113件	
旭	6,330件	6,286件	44件	
磯子	4,347件	4,293件	54件	
金沢	5,156件	5,050件	106件	
港北	7,646件	7,349件	297件	
緑	4,273件	4,228件	45件	
青葉	5,695件	5,794件	△ 99件	
都筑	4,121件	4,037件	84件	
戸塚	7,073件	6,784件	289件	
栄	3,067件	3,020件	47件	
泉	3,778件	3,976件	△ 198件	
瀬谷	3,302件	3,255件	47件	
市外	22件	19件	3件	

※本年数値は速報のため、変更することがあります。

横浜市青葉消防署

# 人口総数 3,774,180 人

対前月比 +5,516 人

対前年同月比 +966 人

## 世帯総数 1,796,344 世帯

※令和2年国勢調査結果(確定値)を基礎とし、住民基本台帳法及び戸籍法の定める届出等の増減を加減して、毎月1日現在の推計人口として算出しています。

1 横浜市の世帯数と人口

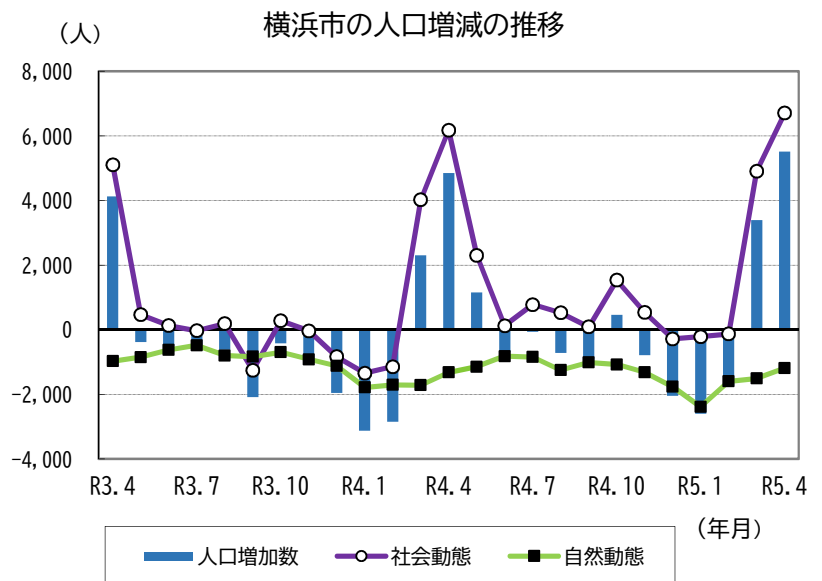
令和5年5月1日現在推計

区分	世帯数	人口			1世帯 当たり 人員	面積 (km <sup>2</sup> )	人口 密度 (人/km <sup>2</sup> )	届出による 前月比増減		前年同月 比の増減
		総数	男	女				世帯数	人口	
横浜市	1,796,344	3,774,180	1,861,363	1,912,817	2.10	438.01	8,617	5,747	5,516	966
鶴見区	148,257	295,882	152,617	143,265	2.00	33.22	8,907	436	378	-39
神奈川区	133,393	249,461	127,132	122,329	1.87	23.73	10,512	674	672	516
西区	59,112	106,355	53,751	52,604	1.80	7.03	15,129	311	293	1,256
中区	87,097	151,692	76,879	74,813	1.74	21.74	6,978	465	640	1,152
南区	107,499	198,828	99,193	99,635	1.85	12.65	15,718	682	707	986
港南区	97,508	214,369	104,178	110,191	2.20	19.90	10,772	242	335	-441
保土ヶ谷区	100,928	206,089	100,974	105,115	2.04	21.93	9,398	378	298	-322
旭区	108,143	241,994	116,454	125,540	2.24	32.73	7,394	147	44	-941
磯子区	79,957	165,454	81,328	84,126	2.07	19.05	8,685	161	38	-545
金沢区	90,737	195,526	94,899	100,627	2.15	30.96	6,315	249	178	-1,353
港北区	180,940	363,007	180,936	182,071	2.01	31.40	11,561	450	381	1,930
緑区	81,478	183,091	89,895	93,196	2.25	25.51	7,177	253	421	13
青葉区	135,820	310,083	149,443	160,640	2.28	35.22	8,804	289	174	-765
都筑区	87,946	215,124	105,259	109,865	2.45	27.87	7,719	205	316	504
戸塚区	125,084	283,340	137,886	145,454	2.27	35.79	7,917	221	185	-373
栄区	54,474	121,047	58,807	62,240	2.22	18.52	6,536	371	334	134
泉区	64,118	151,196	73,067	78,129	2.36	23.58	6,412	73	16	-658
瀬谷区	53,853	121,642	58,665	62,977	2.26	17.17	7,085	140	106	-88

\* 面積は、国土地理院の「全国都道府県市区町村別面積調」(令和5年1月1日時点)を使用しています。

2 世帯数及び人口の推移

区分	世帯数	人口
30年10月1日	1,690,932	3,740,172
元年10月1日	1,710,900	3,748,781
<b>2年10月1日</b>	<b>1,753,081</b>	<b>3,777,491</b>
3年10月1日	1,767,218	3,775,352
4年10月1日	1,781,879	3,771,961
<b>直近12か月の推移</b>		
4年5月1日	1,777,482	3,773,214
4年6月1日	1,779,834	3,774,369
4年7月1日	1,780,633	3,773,673
4年8月1日	1,781,296	3,773,607
4年9月1日	1,781,423	3,772,887
4年10月1日	1,781,879	3,771,961
4年11月1日	1,782,805	3,772,421
4年12月1日	1,783,097	3,771,640
5年1月1日	1,782,399	3,769,595
5年2月1日	1,781,426	3,766,999
5年3月1日	1,781,461	3,765,271
5年4月1日	1,790,597	3,768,664
5年5月1日	1,796,344	3,774,180



### 3 前月中の人口動態（行政区別）

令和5年4月中

区 分	社 会 動 態								自 然 動 態			人 口 増 減
	市 外 移 動			市 内 移 動			そ の 他	社 会 増 減	出 生	死 亡	自 然 増 減	
	転 入	転 出	増 減	転 入	転 出	増 減						
横浜市	18,474	11,881	6,593	6,242	6,240	2	113	6,708	1,667	2,859	-1,192	5,516
男	10,016	6,535	3,481	3,137	3,135	2	34	3,517	838	1,506	-668	2,849
女	8,458	5,346	3,112	3,105	3,105	0	79	3,191	829	1,353	-524	2,667
鶴見区	1,627	1,085	542	291	407	-116	-4	422	130	174	-44	378
神奈川区	1,633	871	762	511	555	-44	5	723	112	163	-51	672
西区	886	463	423	221	341	-120	6	309	43	59	-16	293
中区	1,318	658	660	481	400	81	-15	726	49	135	-86	640
南区	1,336	606	730	584	504	80	7	817	74	184	-110	707
港南区	808	536	272	483	346	137	10	419	91	175	-84	335
保土ヶ谷区	926	506	420	363	424	-61	6	365	83	150	-67	298
旭区	640	535	105	360	301	59	7	171	101	228	-127	44
磯子区	642	470	172	289	360	-71	13	114	61	137	-76	38
金沢区	810	494	316	256	255	1	-2	315	62	199	-137	178
港北区	2,109	1,503	606	390	612	-222	21	405	217	241	-24	381
緑区	801	553	248	453	239	214	1	463	76	118	-42	421
青葉区	1,538	1,213	325	227	332	-105	20	240	132	198	-66	174
都筑区	1,037	729	308	309	305	4	7	319	115	118	-3	316
戸塚区	1,043	750	293	353	376	-23	14	284	145	244	-99	185
栄区	591	312	279	256	176	80	11	370	60	96	-36	334
泉区	424	321	103	181	194	-13	2	92	61	137	-76	16
瀬谷区	305	276	29	234	113	121	4	154	55	103	-48	106

※「その他」は、職権による記載と削除等です。

### 4 年次別人口動態

区 分	社 会 動 態								自 然 動 態			人 口 増 減
	市 外 移 動			市 内 移 動			そ の 他	社 会 増 減	出 生	死 亡	自 然 増 減	
	転 入	転 出	増 減	転 入	転 出	増 減						
令和元年中	151,930	135,653	16,277	69,242	69,195	47	-139	16,185	26,394	33,594	-7,200	8,985
2	142,051	127,562	14,489	70,573	70,532	41	-1,049	13,481	25,720	33,923	-8,203	5,278
3	139,021	131,362	7,659	70,660	70,628	32	-491	7,200	24,876	36,333	-11,457	-4,257
4	148,132	135,172	12,960	67,236	67,210	26	319	13,305	23,785	39,524	-15,739	-2,434
5年1-4月	65,953	54,999	10,954	24,420	24,413	7	307	11,268	7,181	13,864	-6,683	4,585
4年1-4月	63,556	56,136	7,420	24,084	24,068	16	269	7,705	7,449	13,969	-6,520	1,185

#### \*\* 統計情報課からのお知らせ \*\*

##### ● 統計メールマガジン<はまめる>

毎月、横浜市の人口をはじめとした統計情報をお届けします。

<https://ml.city.yokohama.lg.jp/sympa/info/stat-ml>



##### ● 横浜市LINE公式アカウント

人口ニュースをLINEで提供します。友だち登録後、受信設定で、「お知らせ」の配信登録をお願いします。

<https://lin.ee/4J65IPa>



##### ● SmartNews「横浜市チャンネル」

人口ニュースをSmartNewsで提供します。「横浜市チャンネル」の追加をお願いします。

<https://www.city.yokohama.lg.jp/city-info/koho-kocho/koho/sns/other/smartnews.html>



##### ● Twitter横浜市広報課アカウント

人口ニュースをTwitterで提供します。アカウントのフォロー、そしてリツイートやいいねをお願いします。

[https://twitter.com/yokohama\\_koho](https://twitter.com/yokohama_koho)

