

# 横浜市天神ホーム 平成 29 年度事業計画書

- 1 所在地
- 2 利用定員
- 3 管理運営基本方針
- 4 職員の状況
  - (1) 責任体制
  - (2) 職員配置
  - (4) 職員会議等計画
  - (3) 職員研修計画
- 5 特別養護老人ホームにおける施設入退所に対する考え方
- 6 短期入所における受け入れ体制
- 7 特別養護老人ホームにおける利用者へのサービス提供（短期入所含む）
  - (1) 処遇方針の作成計画
  - (2) 排泄介助の実施計画
  - (3) 入浴の状況及び被服の着替え等に対する対応計画
  - (4) リハビリテーション・クラブ活動等の実施計画
  - (5) 給食実施計画
  - (6) 医療・健康管理の実施計画
  - (7) 入所者や家族等との連携
  - (8) 身体拘束廃止への取組み計画
- 8 事故防止対策
- 9 苦情受付体制
- 10 防犯、防災、緊急時の対応
- 11 近隣の他機関（福祉・保健・医療機関等）との連携
- 12 地域団体（町内会・地区社協等）との連携
- 13 個人情報保護の保護体制
- 14 情報公開の取組み
- 15 衛生管理への取組み

## <添付資料>

- ・日課表
- ・週間予定表
- ・月間予定表
- ・年間行事予定表
- ・クラブ活動予定表 等

(

(

1. 所在地 横浜市南区浦舟町3丁目46番地

2. 利用定員 特別養護老人ホーム 72名  
短期入所生活介護 8名

3. 管理運営基本方針 別紙1「基本理念」のとおり

#### 4. 職員の状況

(1) 責任体制 別紙2「横浜市天神ホーム」組織図のとおり

(2) 職員配置計画(特養+短期=80名の定員に対して)

施設構造が4ユニットとなっており各ユニットに1名ずつ夜勤者を配置するため毎日4名(国基準は夜勤者3名)の夜勤者としている。直接処遇職員については、概ね2:1の配置となるよう努めている。次世代を担う人材の確保育成を視野に入れ、基準より厚めの配置とする。生活相談員も介護支援専門員資格を有する職員を配置していく。

配置計画人数は以下の通りとする。

平成29年4月1日

	国配置基準	29年度計画	備考
施設長(管理者)	1	1	
看護職	3	6.0	常勤換算
介護職	23.7	32.5	常勤換算
生活相談員	1	3	
機能訓練指導員	1	1(0.2)	看護職員が兼務
介護支援専門員	1	3	生活相談員、3名再掲
管理栄養士	1	1	
事務員	—	0.4	(常勤換算)
その他	—	1.3	クリーニングスタッフ・障がい者雇用含む(常勤換算)

(3) 職員研修計画

別紙3「平成28年度 職員研修計画」のとおり

(4) 職員会議等計画

別紙4の通り

## 5. 特別養護老人ホームにおける施設入退所に対する考え方

横浜市が定める入退所指針に基づき「特別養護老人ホーム横浜市天神ホーム入退所要綱(平成27年4月1日版)」を作成している。それに従い、入退所検討委員会を設置し原則として月1回開催しで公平な入所順位の決定を行っていく。退所者が出た際には速やかに入所ができるような体制に努める。また、入所に際しての相談や施設見学等も随時対応していく。

## 6. 短期入所における受け入れ体制

当施設は短期入所が8床と限られているため、少しでも多くの利用者が利用できるような効率的な運営に努めている。これまでと同様にキャンセル待ちの受付表を作成し、キャンセルが発生した場合、居宅介護支援事業者等へ連絡を取り迅速な対応を行う。また、居宅介護支援事業者の主催するサービス担当者会議に積極的に参加し、利用者の在宅生活の継続に資する。

長期利用床において利用者が入院され空床となった場合も、居宅介護支援事業者と連携し、短期入所利用希望者を積極的に受け入れる。このことにより地域の社会資源として、より有効活用されると共に経営の安定を図っていく。尚、長期利用者のベッド利用については、重要事項説明書に記載し、十分な説明と了承を得たうえで行う。実際の短期入所床への利用の際は、再度ご本人及びご家族の同意が得られた場合とする。短期入所への申し込みは、公平性を保つために2ヶ月前の1日付けFAXにて受け付けを行っていく。

## 7. 特別養護老人ホームにおける利用者へのサービス提供(短期入所含む)

### (1) 処遇方針(施設サービス計画)の作成計画

当ホームは施設長、看護職員、介護職員、生活相談員、介護支援専門員、管理栄養士などの専門職員が配置されている。施設サービス計画とはこれらの職種がその機能を効果的に活かしながら、利用者お一人おひとりの状況を把握し、ケアサービスの内容を決定したものである。

施設サービス計画は利用者及びその家族と職員が協働し、要介護状態であっても、それぞれの有する能力や状態に応じて、少しでも自立した生活が営めるよう、目標を立て、統一したサービスが提供できるようにしていく計画である。そのために、利用者やその家族からの要望や意向を把握して立案、評価、見直しを実施していく。

サービス担当者会議においては、できるだけ利用者及びその家族に参加をしていただいている実施に努めていく。

### 施設サービス計画策定手順

- ① 利用者の日常生活を把握(その人が有する能力、環境等) …アセスメント  
利用者・家族の今後に対する生活の希望の収集。
- ② 問題点を明らかにする。  
利用者が自立生活を行えるよう支援する上で解決すべき課題の把握。 …アセスメント
- ③ 施設サービスの目標、達成時期、サービス内容、そのサービスの実施上留意すること等、サービス計画原案の作成。 …サービス担当者会議
- ④ そのサービス計画の原案を利用者・家族に説明し同意を得る。
- ⑤ 施設サービス計画の基づくサービスの実施。
- ⑥ 状態の変化等でサービスの内容が変更となる場合はその都度サービス計画の見直しや修正を行う。
- ⑦ 定期的(6ヶ月毎)に繰り返し評価、見直しの実施。(計画の変更) …モニタリング

- ⑦ 定期的(6ヶ月毎)に繰り返し評価、見直しの実施。(計画の変更) …モニタリング

施設サービス計画策定計画

- ① 新規入所者 …入所開始前(暫定プラン)もしくは入所後速やかに施設サービス計画を作成。  
 ② 既入所者 …定期的な見直しは、原則として介護保険認定有効期間ごとに行う。但し、有効期間が1年を超える利用者は6ヶ月に1回見直しを実施。

※ 上記にかかわらず、利用者の状況に変化が生じた場合などはサービス計画の見直しは随時実施する。

(2)排泄介助の実施計画

- ① 可能な限り「自立した排泄」を目指して排泄介助を行っていく。

	介助内容
自立の段階	・ 排泄見守り ・ 声かけ、同行
一部介助の段階	・ トイレ誘導 ・ ポータブルトイレ誘導 ・ 尿器、便器介助
全介助の段階	・ ポータブルトイレで座っておむつ交換 ・ ベッド上でのおむつ交換

- ② おむつ交換実施計画

	交換回数	交換時間	定期交換以外の対応
常時使用者	6回	5:00,10:00,14:00,16:00 19:00,22:00	尿量の多い方など 2:00 にも交換を実施。希望時などは随時行う。
夜間のみ使用者	3回	5:00,19:00,22:00	

(3)入浴の状況及び被服の着替え等に対する対応計画

- ① 入浴の状況(週2回以上の入浴)

		曜日	時間帯
一般浴	男性	月・火・水・金・土・日	10時00分～11時00分
	女性	〃	11時00分～12時00分
中間浴(リフト)	男性	〃	10時00分～11時00分
	女性	〃	11時00分～12時00分
機械浴 (ストレッチャー)	男性	月・火・水・金・土・日	14時00分～16時30分
	女性	〃	14時00分～16時30分

※ 本人の事情により入浴日に入浴できない利用者への対応

- ・全身清拭の実施。
- ・入浴が可能となった場合、次の定期的入浴日前もしくは定期的入浴日に入浴を実施する。

※ 行事等により入浴日に入浴できない場合の対応

- ・利用者に前もって周知、了解を得た上で、通常入浴の実施日でない木曜日に入浴を実施する。

※ 入浴時におけるプライバシーへの配慮

- ・男性、女性別に入浴時間の設定。
- ・カーテンやドアを利用し脱衣室から浴室内が見えないようにしている。同様に廊下から中の様子が見えないようにして実施する。
- ・集団での入浴を好まない利用者は個人対応で入浴の実施。

② 被服の着替え等

	対応状況
被服の着替え	・入浴日(週2回) ・発汗、排泄失敗、食べこぼし、外出時等はその都度 ・起床後、就寝前(要介助者・毎日)
洗濯	・施設内の洗濯室にて対応。
寝具の交換	・シーツ、枕カバー、防水シーツは週1回交換 ・他、汚れてしまった時などはその都度交換。

(4) リハビリテーション・クラブ活動等の実施計画

① リハビリテーション実施計画

- ・リハビリテーション…嘱託医師等と検討の上、看護職員を中心に機能回復訓練を実施する。
- ・ラジオ体操、嚥下体操…毎日、ラジオ体操の音楽を流し体操を行う。その後、嚥下体操を実施。
- ・日常生活での機能維持活動…おしぼりたたみ、エプロンたたみ等のお手伝い等、日常生活動作の中において、本人の残存機能を活かした支援。

② クラブ活動計画

名称	活動内容	実施回数	指導者
歌声クラブ	ボランティアの演奏に合わせて歌を歌い楽しむ。	1回/月	ボランティア
歌謡クラブ	カラオケにて唱歌等を歌い楽しむ。	1回/月	ボランティア
習字クラブ	ボランティアの先生の指導の下、習字を楽しむ。	1回/月	ボランティア
朗読クラブ	ボランティアによる朗読に耳を傾ける。	1回/月	ボランティア
コツコツ体操	ボランティアによる体操指導。	1回/月	ボランティア

③ レクリエーション

・日常

余暇時間の利用として毎日、午後の時間を使ってレクリエーションを実施する。

各フロアの利用者の状況を勘案してレクリエーションを実施する。

(例) DVD(懐かしの映画等)鑑賞等、体操、輪投げ、ボール遊び、折り紙、ぬりえ、習字等

・月間レクリエーション…月に1回実施

お好み食、おやつレク、外出レク、誕生会

④ 年間主要行事

- |                    |                    |
|--------------------|--------------------|
| 4月 お花見、            | 10月 秋の日帰り旅行        |
| 5月 春の日帰り旅行         | 12月 鍋パーティー         |
| 7月 開所記念祭           | 1月 初詣、新年会          |
| 8月 納涼祭、浦舟複合福祉施設夏祭り | 2月 節分              |
| 9月 敬老祭、消防訓練        | 3月 ひな祭り、複合施設合同防災訓練 |

## (5) 食事实施計画

- ① 利用者が、より家庭に近い状態で生活できるように援助するという方針に基づき、生活の中で大きな比重を占める食事を「潤いのある施設作り」の一環として位置付ける。
- ② 食事を通してコミュニケーションの改善に努め、QOLの向上から利用者の社会性が高まるよう援助する。
- ③ 利用者の身体的特質・嗜好に配慮し、季節感のある素材の味を生かし、また、家庭的な雰囲気ですく楽しんでいただける食事の提供の実施。
- ④ 適時適温による食事提供。
- ⑤ 行事食、誕生会食の実施。 …1回以上/月
- ⑥ 郷土料理の実施。 …1回/2ヶ月
- ⑦ 選択メニューの実施。 …1回以上/月
- ⑧ 栄養ケアマネジメントの実施。
- ⑨ ソフト食の充実を図る。
- ⑩ 食事向上委員会の実施。 …1回/月
- ⑪ おやつレクリエーションの実施 …随時
- ⑫ 食事時間  
朝食 概ね 7:30～ 8:30  
昼食 概ね 12:00～13:00  
夕食 概ね 18:00～19:00

## ⑬ 食事場所

天神ホームは従来型の特養であるが一つのフロアの利用者が集まるという食堂形態にはなっていない。各ユニットの食堂・ダイニングでそれぞれに食事を摂れるような新型特養的な構造となっている。また、ご利用者の希望に応じて居室などでも摂取可能としている。

## (6) 医療・健康管理の実施計画

嘱託医師の指示のもとに利用者の健康管理は常に注意を払い日頃より疾病等の予防に努めていく。特に利用者の重度化が進んでいるため、医療対応が必要な方が多くなっており、協力医療機関と連携して適切に対応していく。体調不良者の早期発見治療により、入院日数を減らすよう取り組む。また登録喀痰吸引等事業者として適合要件を整備し、医療や看護の連携による安全確保を図りながら行っていく。

感染症については平常時の対応と発生時の対応を定め、感染症対策委員会において感染のリスクとその対策に関する基本的な知識や、押さえるべきポイント等を検討し、予防及びまん延防止に努める。

また、平成28年度に「感染症.com」に法人が研修を依頼して、そのマニュアルに応じて感染症・食中毒予防体制の強化を図った。天神ホームでも感染症委員会を中心に研修で得た予防・蔓延予防対策を取り入れ、今まで以上の感染症・食中毒対策の強化を図っていく。

ナガタ歯科医院の歯科医師・歯科衛生士が週1回来所され、その指導の下、利用者の口腔ケアに積極的に取り組んでいる。

- |               |            |          |              |
|---------------|------------|----------|--------------|
| ・嘱託医師診察       | …8回/月(水・木) | ・利用者健康診断 | …1回/年(10月)   |
| ・利用者胸部レントゲン撮影 | …1回/年      | ・協力病院    | …本牧病院、横浜中央病院 |
| ・協力歯科医院       | …ナガタ歯科     |          |              |

## (7) 入所者や家族等との連携

### ① 利用者からの相談等

- ・フロアごとに介護職員を固定し利用者個々のニーズを把握しやすくし、利用者が気軽に職員とコミュニケーションを取れるような雰囲気作りをしている。
- ・満足度調査…利用者満足度調査を実施。結果を検討し業務改善等の実施。
- ・介護相談員との関係を密にして、利用者ニーズの発掘を行う。
- ・サービス担当者会議(ケース会議)に参加を促進し、意見や希望を把握する。
- ・御意見箱の設置

### ② 家族等との連携

- ・サービス担当者会議(ケース会議)への参加促進。
- ・日帰り旅行や敬老祭など、行事への参加促進による連携強化。
- ・常日頃より連絡体制を密にし、利用者の状況の変化について随時報告を行う。

## (8) 身体拘束廃止への取組み計画

行動制限を行わないよう、身体拘束廃止関連の施設内研修の実施、講習会・研修会への参加を通して身体拘束の弊害等の理解を深めていく。継続して、行動制限をしないケアを実施していく。

## (9) 認知症への取組み計画

認知症になってもその人らしく生活を送れるよう、認知症介護技術の向上に努める。

認知症介護実践リーダーと認知症介護実践者の研修終了者を中心に認知症ケアの充実を図っていくとともに、認知症介護実践研修・実践リーダー研修に参加し、アセスメントやコミュニケーションの方法などを学び、効果的な支援を行っていく。

## (10) 重度者及び医療応者への取組み計画

入所申込基準が要介護3以上になった。ホームの本入所者割合も要介護4・5の利用者の占める割合が70%以上になり、利用者の重度化がさらに進んでいる。さらに医療対応が必要な利用者が増えているので、より適切な介護を提供するために、介護および看護の連携体制のさらなる充実を図れるよう体制の再検討や研修の実施に努めていく。

## (11) ターミナルケアへの取組み計画

ターミナルケアについては、家族や医師と連携しご本人及びご家族に寄り添った看取りのケアの実現を図っている。

## 8. 事故防止対策

- ・「事故発生防止のための指針」に基づき事故予防に努める。

### ・事故対策委員会の開催

…1回/2ヶ月

事故対策委員会にて事故内容の検討(発生時間・事故種類・発生場所・原因)を行い事故再発防止の対応を協議し全職員へ周知を行う。

- ・「介護事故防止・対応マニュアル」に沿って職場研修等で事故対策について周知徹底を図る。
- ・リスクマネジメント関連の講習などに職員を派遣。派遣職員は研修報告を作成し、会議等で報告し事故防止に活用する。
- ・ヒヤリハット報告書を作成。職員は報告書を閲覧し事故発生等の状況や対策を共有する。
- ・発生した事故については、速やかに法人、横浜市健康福祉局高齢施設課へ事故報告書を提出する。



## 9. 苦情受付体制

当法人は「横浜市内所在施設の苦情解決に関する規程」を策定している。この規程に従い、横浜市天神ホームは苦情受付体制を整備している。苦情受付担当者(生活相談員)や苦情解決責任者(施設長)、第三者委員等の規定を定め、施設内の掲示や重要事項説明書に記載し説明を行うと共に、HP等で周知を図っていく。

また、施設内に御意見箱を設置している。また、利用者アンケートを実施し要望等の把握に努める。

## 10. 防犯、防災、緊急時の対応

### (1) 防犯について

設備上オートロック式になっていますが、昼間は面会票の記入及びホルダー着用による来所者のチェック、夜間は介護職員の巡回で対応していく。

### (2) 防災について

当施設は高層建建築物の4、5階部分であるため、建物全体の共同防火管理協議事項に基づき、浦舟複合福祉施設内の各団体が全体を守ろうという意識で防災に取り組んでいる。

「天神ホーム消防・防災計画」に基づき自衛消防組織を中心に、日常の点検や防災訓練を実施し非常時に備えている。

### (3) 緊急時の対応

災害などの緊急時、リアルタイムで出勤命令が伝達され、職員の安否確認や出勤要請の確認できる一斉通報システムを導入している。

## 11. 近隣の他機関(福祉・保健・医療・教育機関等)との連携

横浜市天神ホームは地元根ざし、地域のニーズに応じてきながら歩んできた。その歩みの中から今のホームの形が築きあげられてきた。関係機関との連携を強化していくなかで、今後も地域の社会資源として多様化する福祉ニーズにも対応できるよう、職員の自覚を深め資質の向上を図っていく。

利用者が在宅から当施設に入所しても、可能な限りこれまでの生活の継続性とケアの連続性が確保されることが重要であると考えている。そのため、地域の生活者である利用者が、在宅での生活と施設での生活との間に断絶が生じないよう、これまでの関係性を維持できるよう地域ケアプラザや担当ケアマネジャーとは、今後も情報交換や連携等を深めていく。

特別養護老人ホームは社会福祉法人の施設として、日頃から近隣の福祉・保健・医療機関等と連携を図ることはその社会的使命であると考えている。特に災害時には避難受入施設として利用者だけでなく地域の高齢者等の生命と生活を守る拠点として被災者の緊急受け入れのほか、備蓄食糧等緊急救援物資の提供についても、関係機関と密接に連携して取り組む。

教育機関等とは、昨今の深刻な介護人材不足に対応すべく、介護福祉士実習指導者を複数配置し介護福祉士養成機関からの実習依頼に対応できる体制の整備により養成機関との連携を強化に努める。介護職員初任者研修機関等とも連携を深め、介護人材育成にも協力し福祉マンパワー育成確保に努めていく。

## 12. 地域団体(町内会・地区社協等)との連携

家庭や地域とのつながりを重視する観点から、当施設では利用者を町内会や地区社協等の地域団体の催し(文化・社会活動、レク、飲食や買い物)に積極的に参加・見学の機会を確保していく。

また、施設のHPでのフェイスブックを活用し、施設の情報を町内会や地区社協等に広報するほか、近隣

保育園児や小学生等との交流やボランティア活動、見学者の受入れの場など地域福祉の拠点となるよう連携に努める。

当施設は浦舟複合福祉施設の4, 5階にあり、8階にある区社協とは各種ボランティアの紹介を依頼することや、区社協での催しに利用者が参加する等連携しながら施設運営を進めていく。

ヨコハマいきいきポイント受入施設として、ボランティアの方々も積極的に活動をしていただける場の提供を行う。現在は理容のボランティアが月に1回理髪を行っています。この他、朗読・傾聴ボランティアが月2回、歌声・歌謡ボランティアは月1回、裁縫ボランティア2団体が月1回活動している。

#### 「保育園、学校等の交流」

- ① みなみマーノ保育園  
保育園行事(運動会等)への利用者の見学
- ② 睦町保育園  
園児さんとお花見(4月)収穫祭を通しての交流会(10月)
- ③ 各中学校…職業体験等

#### 13. 個人情報の保護体制

個人情報保護法の制定により、サービス利用者や社会が社会福祉法人に要求する管理レベルは飛躍的に高まっている。社会福祉施設が取り扱う個人情報の内容や性質からも他の事業分野以上の厳格な管理の実施が強く求められていることを各職員は念頭に置き、秘密保持に関する全ての法令等を遵守し、以下の取組を行っていく。

- ① 「(福)横浜社会福祉協会個人情報管理規程」に従い個人情報保護の実践。
- ② 職員研修内容: ・個人情報の取り扱い ・従事者の遵守事項  
・従事者が負うべき横浜市個人情報の保護に関する罰則並びに民事上の責任等

#### 14. 情報公開の取組み

介護保険の実施に伴い、利用者が介護サービスを適切に選択できるよう十分な情報公開を行うことが重要となっている。利用者は良いサービスを選択したい希望を持っているので、施設サービス情報を公開することによって、利用者から選択され、そのことによって、さらに施設の介護サービスの質が向上することが期待できる。

そこで、当施設ではホームページにより施設案内、基本情報を公開、常時更新に努め最新の情報を提供に努める。

当法人は「社会福祉法人 横浜社会福祉協会情報公開規程」が策定されている。また、横浜市が示す「情報公開に関する標準規程」に準拠した「特別養護老人ホーム横浜市天神ホーム情報公開規程」も策定している。当施設もその規程に従い情報公開に努め、利用者等の理解と信頼の確立に努めていく。

#### 15. 衛生管理への取組み

施設は利用者にとって生活の場である。利用者の快適な生活確保のためには、利用者の高齢、虚弱という特質を十分考慮に入れ、施設の衛生管理及び感染症・中毒等の発生や予防に最大限努力していかなければならない。

「感染症及び食中毒の予防及びまん延防止のための指針」に基づき感染症対策委員会を中心に、予防

対策を実施していく。

「予防実施計画」

- ・職員教育 …感染症等についての研修や学習会を実施し職員の意識の向上。
- ・インフルエンザ …予防接種実施(利用者・家族に同意を得られた場合)
- ・結核 …胸部レントゲン検査 1回/年
- ・健康診断 …2回/年

【管理運営基本方針】

社会福祉法人 横浜社会福祉協会 基本理念

◎ご利用者幸福の追求

・私たちはご利用者を尊重し、生命、自由、プライバシー、個々人の人格権を守ります。そしてQOLの向上に根差した、真の満足を追求します。

◎地域貢献の追求

・地域に開き、地域に赴き、地域の声を聴く。私たちは常に地域に寄り添い、真の地域貢献を追求します。

◎職員幸福、職務環境の追求

・法人は職員を支え、学び努力する姿勢を応援し、職員の自己実現が可能な職務環境を追求します。

◎今を、未来を支える福祉の追求

・私たちは常に自分たちのあり方を見直し、地域が求める福祉に対応できる組織であるため、改善を続けます。そして、より良い福祉の実現を目指し、挑戦を続けます。

平成29年度も横浜市天神ホームの管理運営にあたっては、「利用者に対するサービスの質を向上させることによって、市民の安らかな生活の確保に寄与すること」という指定管理の意義を確認し、適正かつ円滑に運営していくことを基本方針とする。

運営にあたっては、法人経営理念のもと、横浜市天神ホームは「お一人おひとりを大切に。在宅生活の延長を」の実現を目指す。

当施設の居室は個室及び個室対応が出来る二人部屋となっており、従来型特養ですが4つのユニット(小単位)構造となっている。この特性を最大限に活かし、家庭的で利用者本位のサービス提供に努める。さらに個人の尊厳を尊重し、利用者がその有する能力に応じ自立した日常生活を営むよう支援を行う。

また、短期入所生活介護や施設入浴サービスにおいても、常に利用者の立場に立ったサービス提供に努め、ご家族の介護負担の軽減や、利用者の在宅生活の継続への援助を行っていく。

経営の安定に向けて、今までとおり98パーセント以上の稼働率を目標とする。

環境への配慮を積極的に行っていく。

①節電の実践…蛍光灯の間引き、不要な照明の電源を切る。

OA機器等の節電の実施、一部LED照明への切り替え等

②節水対策…節水コマの導入検証

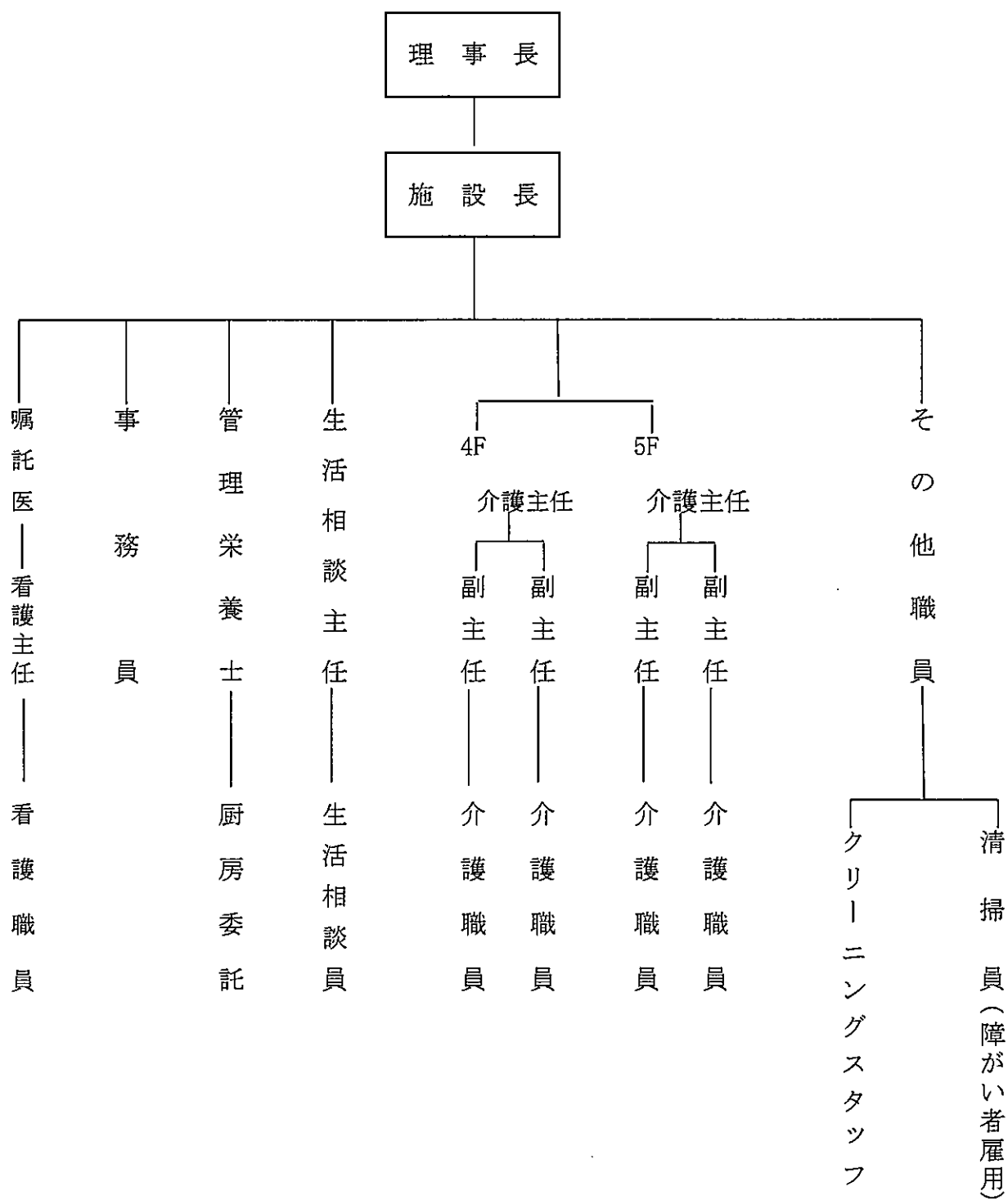
③業務効率化の実践

④ゴミの減量化

⑤事務用品の再利用等のオフィスのエコ化の推進

⑥クールビズ、ウォームビズの推奨

横浜市天神ホーム組織図



C

C

## 平成28年度 職員研修計画

特別養護老人ホーム横浜市天神ホーム

福祉サービスの基本は「人を相手とし、人の手によって行われる専門的なサービス」であり、利用者と施設職員という人対人の関係である。特に個別処遇に取り組む当施設では、利用者と職員とはより密接な人間関係となる。そのため、職員のコミュニケーション能力と気づきを得た後の問題解決能力の向上のため、研修はますます重要になり、研修カリキュラムの開発と継続的な教育・研修が欠かせない。

そこで、当施設の運営に当たっては、法人の職員育成を目的とした「目標支援制度」に基づく全体研修への参加や、天神ホームの職員研修計画に基づく研修実施と共に、研修報告書による研修結果のフォローアップに努める。

## 平成28年度 職員研修計画

## 1. 階層別研修

	研修のねらい
初級階層 (1年未満)	<ul style="list-style-type: none"> <li>○ スムーズな職場適応を図る</li> <li>○ 基礎的知識・態度や技術を習得する</li> <li>○ 社会人・組織人としての自覚・知識を習得する。</li> <li>○ 専門性の基礎作りを行う。</li> </ul>
中級階層 (1～3年未満)	<ul style="list-style-type: none"> <li>○ 職業人としての自己の確立を図る。</li> <li>○ 実践的技術・知識の習得と応用</li> <li>○ 各職種専門性の拡大を図る。</li> <li>○ 職業観の確立を図る。</li> <li>○ 福祉の基礎的資格を取得する。</li> </ul>
上級階層 (3年から5年未満)	<ul style="list-style-type: none"> <li>○ 専門性の深化を図る。</li> <li>○ 福祉サービスの動向を見据えた最新の知識・技術を発展させる。</li> <li>○ 実践的な問題解決能力を取得する。</li> </ul>
指導的職員 (現場役職者等)	<ul style="list-style-type: none"> <li>○ 高度な専門知識、技術を習得する。</li> <li>○ スーパーバイザーとしての役割を自覚する。</li> <li>○ サービスの企画力や評価力を高める。</li> <li>○ 職員指導に関する知識、技術を習得する。</li> </ul>
管理者	<ul style="list-style-type: none"> <li>○ 組織的活動の意義と内容の理解。</li> <li>○ 管理者としての役割を自覚する。</li> <li>○ 管理者としての問題解決能力、総合的判断力、戦略的形成力を高める。</li> <li>○ 地域福祉の推進役としての力量の向上。</li> </ul>

## 2. 研修の態様

	研修内容	
職場研修	施設内研修	開催予定月
	感染症及び食中毒の予防及びまん延防止のための研修	5・11月
	褥瘡対策研修	5月
	看取りに関する研修(実施にあたっての精神的ケア研修含む)	5月
	介護事故の発生又はその再発防止に関する研修	2・8月
	介護事故の発生等緊急時の対応に関する研修	2・8月
	倫理及び法令遵守に関する研修(プライバシー保護・人権等)	8月
	個人情報保護に関する研修	2月及び採用時随時
	医療研修(吸引、連携・緊急時等)	2月
	非常災害に対する研修(防災訓練等)	9・3月
	法人内研修	開催頻度
	介護主任会議(法人内入所施設、介護主任による勉強会、研修会)	年3回
	栄養士会議(法人内入所施設、栄養士による 〃 )	年3回
	看護主任会議( 〃 看護主任による 〃 )	年3回
	経理事務職員研修(法人内各施設事務員による情報交換、研修)	随時
	介護職員交換実習(法人内入所施設にて相互に職員派遣し研修)	年1回
	新採用職員採用時研修(個人情報保護、介護事故予防他)	年1回
	新採用職員フォローアップ研修(コミュニケーション、ストレス軽減)	年1回
	評定評価者研修	随時
主任研修	随時	
副主任研修	随時	
	研修内容	
外部研修	横浜市・南区・市社協等	
	○ 横浜市 介護保険事業者講習会	年1回
	○ 横浜市 衛生管理講習会	年1回
	○ 南区 給食施設における栄養管理講習会	年2回
	○ 横浜市 感染症対策指導者養成講習会	年1回
	○ 南区 感染症対策研修会	年1回
	○ 南区 消防操法技術訓練会	年1回
	○ 市社協(高齢福祉部会→各研究会・特養分科会等)	各々年6回程度
	○ ウィリング横浜(介護知識、介護技術、OJT研修等)	随時
	○ かなふくセミナー( 〃 )	随時
	○ 南区(特定給食施設栄養管理研修会)	年2回等
	民間事業者等	
	○ 事業者未定 ・認知症ケアについて ・身体拘束排除の取組について 等	随時



## 職員会議計画

会議名称	開催頻度
全体ミーティング(業務引継ぎ等)	2回/日
介護職員ミーティング	1回/日
職員会議(業務伝達や検討等)	1回/月
事故防止対策委員会	1回/2ヶ月
食事向上委員会	1回/月
サービス担当者会議(ケース会議)	随時
職員研修及び職員全体会議	4回/年
褥瘡予防委員会	1回/月
感染症対策委員会	1回/3ヶ月
入退所検討委員会	1回/月
労働安全衛生委員会	1回/月

# 一日の生活

AM 6 : 0 0

起床



Am 7 : 3 0

朝食

Am 8 : 3 0

Am 1 0 : 0 0

水分補給

一般浴・リフト浴 (月・火・水・金・土・日)

Am 1 1 : 3 0

ラジオ体操

P m 0 : 0 0

昼食

P m 1 : 0 0

P m 2 : 0 0

機械浴 (月・火・水・金・土・日)

レクレーション・クラブ活動

P m 3 : 0 0

おやつ



P m 6 : 0 0

夕食

P m 8 : 0 0

水分補給・服薬介助

P m 9 : 0 0

消灯



横浜市天神ホーム週間予定表

	0	1	2	3	4	5	6	7	8	9	10	11	12	13	14	15	16	17	18	19	20	21	22	23	24	備考	
月		消灯	排泄介助	洗面離床	朝食	朝食片付	ミーティング	一般水分補給 ラジオ体操 排泄介助	昼食	昼食片付	ク排やお ク排やお ク排やお ク排やお	特ラ排やお 特ラ排やお 特ラ排やお 特ラ排やお	浴活介分補給 動助補給	夕	消灯準備 排泄介助 水分補給	消灯	排泄介助	消灯	消灯	消灯準備 排泄介助 水分補給	消灯	排泄介助	消灯	消灯	消灯		
火		消灯	排泄介助	洗面離床	朝食	朝食片付	ミーティング	一般水分補給 ラジオ体操 排泄介助	昼食	昼食片付	ク排やお ク排やお ク排やお ク排やお	特ラ排やお 特ラ排やお 特ラ排やお 特ラ排やお	浴活介分補給 動助補給	夕	消灯準備 排泄介助 水分補給	消灯	排泄介助	消灯	消灯準備 排泄介助 水分補給	消灯	排泄介助	消灯	消灯	消灯			
水		消灯	排泄介助	洗面離床	朝食	朝食片付	ミーティング	一般水分補給 ラジオ体操 排泄介助	昼食	昼食片付	ク排やお ク排やお ク排やお ク排やお	特ラ排やお 特ラ排やお 特ラ排やお 特ラ排やお	浴活介分補給 動助補給	夕	消灯準備 排泄介助 水分補給	消灯	排泄介助	消灯	消灯準備 排泄介助 水分補給	消灯	排泄介助	消灯	消灯	消灯			
木		消灯	排泄介助	洗面離床	朝食	朝食片付	ミーティング	水分補給 ラジオ体操 排泄介助	昼食	昼食片付	ク各レ ク各レ ク各レ ク各レ	ラ種エ ラ種エ ラ種エ ラ種エ	動会 活員シ 動会 活員シ	夕	消灯準備 排泄介助 水分補給	消灯	排泄介助	消灯	消灯準備 排泄介助 水分補給	消灯	排泄介助	消灯	消灯	消灯			
金		消灯	排泄介助	洗面離床	朝食	朝食片付	ミーティング	一般水分補給 ラジオ体操 排泄介助	昼食	昼食片付	ク排やお ク排やお ク排やお ク排やお	特ラ排やお 特ラ排やお 特ラ排やお 特ラ排やお	浴活介分補給 動助補給	夕	消灯準備 排泄介助 水分補給	消灯	排泄介助	消灯	消灯準備 排泄介助 水分補給	消灯	排泄介助	消灯	消灯	消灯			
土		消灯	排泄介助	洗面離床	朝食	朝食片付	ミーティング	一般水分補給 ラジオ体操 排泄介助	昼食	昼食片付	ク排やお ク排やお ク排やお ク排やお	特ラ排やお 特ラ排やお 特ラ排やお 特ラ排やお	浴活介分補給 動助補給	夕	消灯準備 排泄介助 水分補給	消灯	排泄介助	消灯	消灯準備 排泄介助 水分補給	消灯	排泄介助	消灯	消灯	消灯			
日		消灯	排泄介助	洗面離床	朝食	朝食片付	ミーティング	一般水分補給 ラジオ体操 排泄介助	昼食	昼食片付	ク排やお ク排やお ク排やお ク排やお	特ラ排やお 特ラ排やお 特ラ排やお 特ラ排やお	浴活介分補給 動助補給	夕	消灯準備 排泄介助 水分補給	消灯	排泄介助	消灯	消灯準備 排泄介助 水分補給	消灯	排泄介助	消灯	消灯	消灯			

# 平成 29 年度年間行事予定表

【各行事、クラブ活動、ボランティアの予定、レクリエーション、  
各種会議・委員会活動の予定等】

特別養護老人ホーム横浜市天神ホーム

平成29年度

4月		5月		6月	
1	#	1	#	1	#
2	# 天理教ボランティア	2	# 天理教ボランティア	2	# 天理教ボランティア
3	# お花見	3	#	3	#
4	# お花見	4	#	4	#
5	# お花見	5	#	5	#
6	# お花見	6	#	6	#
7	#	7	#	7	#
8	#	8	#	8	# 歌謡クラブ(どんぐりの会ボランティア) お好み食(あんず)
9	#	9	# 食事向上委員会 介護相談員来所 理容ボランティア	9	# 本大岡ボランティア お好み食(ぼぶら)
#	#	#	#	#	#
#	# 介護相談員来所 食事向上委員会	#	# 歌謡クラブ(どんぐりの会ボランティア) お好み食(あんず)	#	#
#	#	#	# 本大岡ボランティア お好み食(ぼぶら)	#	# 感染症対策委員会
#	# 歌謡クラブ(どんぐりの会ボランティア) お好み食(あんず)	#	#	#	# 介護相談員来所 食事向上委員会
#	# 本大岡ボランティア お好み食(ぼぶら)	#	#	#	#
#	#	#	# 朗読クラブ(ボランティア)	#	# お好み食(かりん)
#	#	#	#	#	# 習字クラブ(ボランティア) お好み食(けやき)
#	# 朗読クラブ(ボランティア)	#	# 歌声クラブ(ボランティア)	#	#
#	# 事故防止委員会 理容ボランティア	#	# 春の日帰り旅行 お好み食(けやき)	#	# 朗読クラブ(ボランティア)
#	# 歌声クラブ(ボランティア)	#	# 習字クラブ(ボランティア) お好み食(けやき)	#	# 朗読クラブ(ボランティア)
#	# お好み食(かりん)	#	#	#	# 事故防止委員会 理容ボランティア
#	# 習字クラブ(ボランティア) お好み食(けやき)	#	#	#	# 歌声クラブ(ボランティア)
#	#	#	# おやつレクリエーション(4F)	#	# 職員会議 安全衛生委員会
#	#	#	# おやつレクリエーション(5F)	#	#
#	# おやつレクリエーション(4F)	#	#	#	#
#	# おやつレクリエーション(5F)	#	# 職員会議 安全衛生委員会 春の日帰り旅行	#	#
#	# 褥瘡予防委員会	#	# 施設内研修	#	# おやつレクリエーション(4F)
#	# 職員会議 安全衛生委員会	#	#	#	# おやつレクリエーション(5F)
#	# 入退所検討委員会	#	#	#	# 褥瘡予防委員会
#	#	#	# 入退所検討委員会	#	# 入退所検討委員会
#	#	#	# 理容ボランティア	#	#
#	#	#	# 褥瘡予防委員会	#	#

7月		8月		9月	
1	#	1	# 理容ボランティア	1	#
2	# 天理教ボランティア	2	# 天理教ボランティア	2	# 天理教ボランティア
3	#	3	#	3	#
4	#	4	#	4	#
5	#	5	#	5	#
6	# 横浜市天神ホーム開所式	6	#	6	#
7	#	7	#	7	#
8	#	8	# 食事向上委員会 介護相談員来所	8	# 本大岡ボランティア
9	#	9	#	9	#
#	#	#	# 歌謡クラブ(どんぐりの会ボランティア) お好み食(あんず)	#	#
#	# 食事向上委員会 介護相談員来所 理容ボランティア	#	# 本大岡ボランティア お好み食(ぼくら)	#	# 感染症対策委員会
#	#	#	#	#	# 食事向上委員会 介護相談員来所 理容ボランティア
#	# 歌謡クラブ(どんぐりの会ボランティア) お好み食(あんず)	#	#	#	#
#	# 本大岡ボランティア お好み食(ぼくら)	#	#	#	# 歌謡クラブ(どんぐりの会ボランティア) お好み食(あんず)
#	#	#	# 食事向上委員会	#	# 本大岡ボランティア お好み食(ぼくら)
#	#	#	# 歌声クラブ(ボランティア)	#	#
#	#	#	# お好み食(かりん)	#	# 横浜市天神ホーム敬老祭
#	#	#	# 習字クラブ(ボランティア) お好み食(けやき)	#	#
#	# 歌声クラブ(ボランティア)	#	#	#	#
#	# お好み食(かりん)	#	# 浦舟複合施設納涼祭	#	# 歌声クラブ(ボランティア)
#	# 習字クラブ(ボランティア) お好み食(けやき)	#	#	#	# お好み食(かりん)
#	#	#	# 理容ボランティア	#	# 習字クラブ(ボランティア) お好み食(けやき)
#	#	#	# 褥瘡予防委員会	#	#
#	# おやつレクリエーション(4F)	#	# 職員会議 安全衛生委員会 施設内研修会	#	#
#	# おやつレクリエーション(5F)	#	# 習字クラブ(ボランティア)	#	# おやつレクリエーション(4F)
#	# 褥瘡予防委員会	#	#	#	# おやつレクリエーション(5F)
#	# 職員会議 安全衛生委員会 横浜市天神ホーム納涼祭	#	#	#	# 褥瘡予防委員会
#	# 入退所検討委員会	#	# おやつレクリエーション(4F)	#	# 職員会議 安全衛生委員会
#	#	#	# おやつレクリエーション(5F)	#	# 入退所検討委員会
#	#	#	# 入退所検討委員会	#	#
#	#	#	#	#	#

10月		11月		12月	
1	#	1	#	1	#
2	# 天理教ボランティア	2	# 天理教ボランティア	2	# 天理教ボランティア
3	# 理容ボランティア	3	#	3	#
4	#	4	#	4	#
5	# 秋の日帰り旅行	5	#	5	# 理容ボランティア
6	#	6	#	6	#
7	#	7	#	7	#
8	#	8	#	8	#
9	#	9	# 歌謡クラブ(どんぐりの会ボランティア) お好み食(あんず)	9	#
#	# 食事向上委員会 介護相談員来所	#	# 本大岡ボランティア お好み食(ぼくら)	#	#
#	#	#	#	#	# 感染症対策委員会
#	# 歌謡クラブ(どんぐりの会ボランティア) お好み食(あんず) 秋の日帰り旅行	#	#	#	# 食事向上委員会 介護相談員来所
#	# 本大岡ボランティア お好み食(ぼくら)	#	#	#	#
#	#	#	# 食事向上委員会 介護相談員来所 理容ボランティア	#	# 歌謡クラブ(どんぐりの会ボランティア) お好み食(あんず)
#	#	#	# 歌声クラブ(ボランティア)	#	# 本大岡ボランティア お好み食(ぼくら)
#	# 朗読クラブ(ボランティア)	#	# お好み食(かりん)	#	#
#	# 事故防止委員会	#	# 習字クラブ(ボランティア) お好み食(けやき)	#	#
#	# 歌声クラブ(ボランティア)	#	#	#	# 朗読クラブ(ボランティア)
#	# お好み食(かりん)	#	#	#	# 事故防止委員会
#	# 習字クラブ(ボランティア) お好み食(けやき)	#	# 朗読クラブ(ボランティア)	#	# 歌声クラブ(ボランティア)
#	#	#	#	#	# お好み食(かりん)
#	#	#	# 褥瘡予防委員会	#	# 習字クラブ(ボランティア) お好み食(けやき)
#	# おやつレクリエーション(4F)	#	# 職員会議 安全衛生委員会	#	# 鍋パーティー
#	# おやつレクリエーション(5F) 理容ボランティア	#	#	#	#
#	# 褥瘡予防委員会	#	#	#	# おやつレクリエーション(4F)
#	# 職員会議 安全衛生委員会 レントゲン撮影	#	#	#	# おやつレクリエーション(5F) 理容ボランティア
#	# 入退所検討委員会	#	# おやつレクリエーション(4F)	#	# 褥瘡予防委員会
#	#	#	# おやつレクリエーション(5F)	#	# 職員会議 安全衛生委員会 入退所検討委員会
#	#	#	# 入退所検討委員会	#	#
#	#	#	# 施設内研修会	#	#
#	#	#	#	#	# 大晦日

平成29年度

1月		2月		3月	
1	# 元旦 おせち料理	1	#	1	#
2	#	2	# 天理教ボランティア	2	# 天理教ボランティア
3	#	3	#	3	#
4	#	4	#	4	#
5	#	5	#	5	#
6	#	6	# 理容ボランティア	6	#
7	#	7	#	7	#
8	#	8	# 歌謡クラブ(どんぐりの会ボランティア) お好み食(あんず)	8	# 歌謡クラブ(どんぐりの会ボランティア) お好み食(あんず)
9	# 食事向上委員会 介護相談員来所	9	# 本大岡ボランティア お好み食(ぼくら)	9	# 本大岡ボランティア お好み食(ぼくら)
#	#	#	#	#	#
#	# 新年会 お好み食(あんず)	#	#	#	#
#	# 本大岡ボランティア お好み食(ぼくら)	#	#	#	# 感染症対策委員会
#	#	#	# 食事向上委員会 介護相談員来所	#	# 食事向上委員会 介護相談員来所
#	#	#	#	#	#
#	# 朗読クラブ(ボランティア)	#	# お好み食(かりん)	#	# お好み食(かりん)
#	# 理容ボランティア	#	# 習字クラブ(ボランティア) お好み食(けやき)	#	# 習字クラブ(ボランティア) お好み食(けやき)
#	# 歌声クラブ(ボランティア)	#	#	#	#
#	# お好み食(かりん)	#	#	#	#
#	# 習字クラブ(ボランティア) お好み食(けやき)	#	# 朗読クラブ(ボランティア)	#	# 朗読クラブ(ボランティア)
#	#	#	# 事故防止委員会	#	# 事故防止委員会
#	#	#	# 歌声クラブ(ボランティア)	#	# 歌声クラブ(ボランティア)
#	# おやつレクリエーション(4F)	#	# 職員会議 安全衛生委員会	#	# 職員会議 安全衛生委員会
#	# おやつレクリエーション(5F)	#	#	#	#
#	# 褥瘡予防委員会	#	#	#	#
#	# 職員会議 安全衛生委員会	#	#	#	#
#	# 入退所検討委員会	#	# おやつレクリエーション(4F) 入退所検討委員会	#	# おやつレクリエーション(4F)
#	#	#	# おやつレクリエーション(5F) 理容ボランティア	#	# おやつレクリエーション(5F)
#	#	#	# 褥瘡予防委員会 施設内研修会	#	# 褥瘡予防委員会
#	#	#	#	#	# 入退所検討委員会
#	#	#	#	#	#
#	#	#	#	#	#



平成29年度資金収支予算書

施設名 特別養護老人ホーム天神ホーム

(単位:千円)

勘定科目	29年度予算額	28年度予算額	差引増減額	摘	要
介護保険事業収入	[ 341,653 ]	[ 336,087 ]	[ 5,566 ]		
施設介護料収入	( 240,982 )	( 231,407 )	( 9,575 )		
介護報酬収入	200,948	192,926	8,022		本入所利用率 98.6% 平均介護度 3.9
介護報酬収入(処遇改善)	11,868	11,388	480		
利用者負担金収入(公費)	7,281	7,106	175		
利用者負担金収入(一般)	19,288	18,461	827		
利用者負担金収入(処遇改善)	1,597	1,526	71		
居宅介護料収入(介護報酬収入)	( 24,893 )	( 29,423 )	( 4,530 )		
介護報酬収入	23,512	27,734	( 4,222 )		短期入所利用率 100.0%
介護予防報酬収入	0	51	( 51 )		
介護報酬収入(処遇改善)	1,381	1,638	( 257 )		
居宅介護料収入(利用者負担金収入)	( 3,095 )	( 3,693 )	( 598 )		
介護負担金収入(公費)	415	425	( 10 )		
介護負担金収入(一般)	2,508	3,032	( 524 )		
介護予防負担金収入(公費)	0	0	0		
介護予防負担金収入(一般)	0	31	( 31 )		
介護負担金収入(処遇改善)	172	205	( 33 )		
居宅介護支援介護料収入	( 0 )	( 0 )	( 0 )		
居宅介護支援介護料収入	0	0	0		
介護予防支援介護料収入	0	0	0		
介護予防・日常生活支援総合事業収入	( 0 )	( 0 )	( 0 )		
事業費収入	0	0	0		
事業負担金収入(公費)	0	0	0		
事業負担金収入(一般)	0	0	0		
利用者等利用料収入	( 67,989 )	( 66,760 )	( 1,229 )		
施設サービス利用料収入	0	0	0		
居宅介護サービス利用料収入	0	0	0		
食費収入(公費)	1,839	1,764	75		本入所 1,839千円
食費収入(一般)	37,383	36,687	696		本入所33,867千円 短期入所 3,516千円
居住費収入(公費)	310	305	5		本入所 310千円
居住費収入(一般)	28,457	28,004	453		本入所25,394千円 短期入所 3,063千円
介護予防・日常生活支援総合事業利用料収入	0	0	0		
その他の利用料収入	0	0	0		
その他の事業収入	( 4,694 )	( 4,804 )	( 110 )		
補助金事業収入	4,584	4,684	( 100 )		医療対応助成金 本入所 3,600千円 短期 960千円 利用者負担助成24千円
市町村特別事業収入	0	0	0		

平成29年度資金収支予算書

施設名 特別養護老人ホーム天神ホーム

(単位:千円)

勘定科目	29年度予算額	28年度予算額	差引増減額	摘要
受託事業収入	110	120	△ 10	
指定管理料収入	0	0	0	
その他の事業収入	0	0	0	
就労支援事業収入	[ 0 ]	[ 0 ]	[ 0 ]	
縫製事業収入	0	0	0	
移行軽作業事業収入	0	0	0	
清掃事業収入	0	0	0	
継続軽作業事業収入	0	0	0	
カフェ事業収入	0	0	0	
障害福祉サービス等事業収入	[ 0 ]	[ 0 ]	[ 0 ]	
自立支援給付費収入	( 0 )	( 0 )	( 0 )	
介護給付費収入	0	0	0	
特例介護給付費収入	0	0	0	
訓練等給付費収入	0	0	0	
特例訓練等給付費収入	0	0	0	
計画相談支援給付費収入	0	0	0	
サービス利用計画作成費収入	0	0	0	
処遇改善加算収入	0	0	0	
利用者負担金収入	( 0 )	( 0 )	( 0 )	
利用者負担金収入	0	0	0	
日常生活費負担金収入	0	0	0	
処遇改善加算収入	0	0	0	
短期入所事業収入	( 0 )	( 0 )	( 0 )	
短期入所事業給付費収入	0	0	0	
処遇改善加算収入	0	0	0	
短期入所事業負担金収入	0	0	0	
処遇改善負担金収入	0	0	0	
短期入所事業都加算収入	0	0	0	
補足給付費収入	( 0 )	( 0 )	( 0 )	
特定障害者特別給付費収入	0	0	0	
特例特定障害者特別給付費収入	0	0	0	
特定費用収入	( 0 )	( 0 )	( 0 )	
その他の事業収入	( 0 )	( 0 )	( 0 )	
補助金事業収入	0	0	0	
受託事業収入	0	0	0	
その他の事業収入	0	0	0	
事業収入				
活動による収入				
支				

平成29年度資金収支予算書

施設名 特別養護老人ホーム天神ホーム

(単位:千円)

勘定科目	29年度予算額	28年度予算額	差引増減額	摘	要
生活保護事業収入	[ 0 ]	[ 0 ]	[ 0 ]		
措置費収入	( 0 )	( 0 )	( 0 )		
事務費収入	0	0	0		
事業費収入	0	0	0		
利用者負担金収入	( 0 )	( 0 )	( 0 )		
利用者負担金収入(人件費)	0	0	0		
利用者負担金収入(管理費)	0	0	0		
利用者負担金収入(事業費)	0	0	0		
その他の事業収入	( 0 )	( 0 )	( 0 )		
補助金事業収入	0	0	0		
受託事業収入	0	0	0		
その他の事業収入	0	0	0		
その他の事業収入	0	0	0		
借入金利息補助金収入	[ 0 ]	[ 0 ]	[ 0 ]		
経常経費寄附金収入	[ 5 ]	[ 205 ]	[ △ 200 ]		敬老祝い金5千円
受取利息配当金収入	[ 650 ]	[ 641 ]	[ 9 ]		
その他の収入	[ 816 ]	[ 856 ]	[ △ 40 ]		
受入研修費収入	64	64	0		
利用者等外食給食費収入	638	736	△ 98		
雑収入	114	56	58		自販機手数料40千円 雇用助成14千円 キャリアアップ60千円
流動資産評価益等による資金増加額	[ 0 ]	[ 0 ]	[ 0 ]		
事業活動収入計 ①	343,124	337,789	5,335		
人件費支出	[ 232,976 ]	[ 219,388 ]	[ 13,588 ]		介護員28年度より2名増(2名増員育児休業復帰1名異動1名) 看護師1名増(育児休業復帰) 非常勤介護員2名減
役員報酬支出	0	0	0		
職員給料支出	150,154	140,469	9,685		給与137,409千円 処遇改善12,595千円 (定期昇給分△4,678千円)
職員賞与支出	30,047	26,938	3,109		賞与 28,877千円 処遇改善 1,170千円 (定期昇給分△4,678千円)
非常勤職員給与支出	20,995	23,992	△ 2,997		給与 19,365千円 処遇改善 580千円 (定期昇給分△237千円)賞与1,010千円
派遣職員費支出	0	0	0		
退職給付支出	402	859	△ 457		福祉医療機構 402千円
法定福利費支出	31,378	27,130	4,248		健康厚生年金保険料29,609千円 労働保険料1,769千円(内処遇改善分 683千円)
事業費支出	[ 59,032 ]	[ 56,232 ]	[ 2,800 ]		
給食費支出	23,887	23,439	448		本入所820円×67.4人(70.4人-経営3人)×365日短期入所820円×8×365日 経営液他1,320千円
介護用品費支出	4,274	3,437	837		紙おむつ類3,733千円タオル91千円エアーマット194千円センサーマット100千円Rバー90千円

平成29年度資金収支予算書

施設名 特別養護老人ホーム天神ホーム

(単位:千円)

勘定科目	29年度予算額	28年度予算額	差引増減額	摘要
医薬品費支出	309	93	216	
保健衛生費支出	612	921	△ 309	レジオネラ検査45千円マスキング消毒液うがい薬202千円害虫駆除157千円入所者検診202千円
医療費支出	0	0	0	
被服費支出	1,519	1,327	192	寝具リース料1,261千円防水シート207千円食事用エプロン51千円
教養娯楽費支出	395	287	108	新聞購読料 行事費 日帰り旅行2回 納涼祭 敬老会 新年会 レク用品
日用品費支出	509	617	△ 108	
本人支給金支出	0	0	0	
水道光熱費支出	25,500	23,990	1,510	前年度単価より値上げ予定
燃料費支出	0	0	0	
消耗器具備品費支出	1,419	1,336	83	
保険料支出	184	355	△ 171	損害保険料
賃借料支出	0	0	0	
車輛費支出	424	430	△ 6	車検200千円 修理他30千円 ガソリン代194千円
雑支出	0	0	0	
事務費支出	[ 31,459 ]	[ 32,875 ]	△ 1,416 ]	
福利厚生費支出	663	544	119	職員インフルエンザ予防接種216千円職員健康診断200千円ライフサポート19千円永年勤続150千円ストレス52千円
職員被服費支出	214	1,263	△ 1,049	看護衣洗濯120千円入浴介助エプロン介護員エプロン60千円厨房9千円 新規職員25千円
旅費交通費支出	20	20	0	
研修研究費支出	330	391	△ 61	
事務消耗品費支出	575	538	37	
印刷製本費支出	0	20	△ 20	
水道光熱費支出	0	0	0	
燃料費支出	0	0	0	
修繕費支出	3,000	3,246	△ 246	
通信運搬費支出	523	527	△ 4	電話360千円切手68千円インターネット17千円光回線58千円携帯12千円市川総業6千円
会議費支出	0	0	0	
広報費支出	0	127	△ 127	
業務委託費支出	18,525	18,517	8	給食16,172千円 市川総業679千円排水管清掃128千円清掃委託1,239千円グリスラップ22千円経営者会84千円
手数料支出	331	290	41	振込料66千円伝送26千円デリバリー15千円振替36千円KCS110千円EB39千円車検30千円キャリアアップ9千円
保険料支出	268	297	△ 29	自動車保険208千円 車検60千円
貸借料支出	473	473	0	ほのほのリース料341千円 コピーリース料113千円
土地・建物賃借料支出	0	0	0	
租税公課支出	104	54	50	消費税50千円 重畳税4.9千円印紙5千円
保守料支出	4,905	4,942	△ 37	
渉外費支出	0	5	△ 5	
諸会費支出	138	138	0	
指定管理事業費	0	0	0	

事業活動による収支

平成29年度資金収支予算書

施設名 特別養護老人ホーム天神ホーム

(単位:千円)

勘定科目	29年度予算額	28年度予算額	差引増減額	摘要
雑支出	1,390	1,483	△ 93	
就労支援事業支出	0	0	0	
就労支援事業販売原価支出	0	0	0	
就労支援事業販管費支出	0	0	0	
利用者負担軽減額	356	298	58	
支払利息支出	0	0	0	
その他の支出	638	736	△ 98	
雑支出	0	0	0	
利用者等外給食費支出	638	736	△ 98	
流動資産評価損等による資金減少額	0	0	0	
事業活動支出計 ②	324,461	309,529	14,932	
事業活動資金収支差額				
③ = ① - ②	18,663	28,260	△ 9,597	
施設整備等補助金収入	0	0	0	
施設整備等補助金収入	0	0	0	
設備資金借入金元金償還補助金収入	0	0	0	
施設整備等寄附金収入	0	0	0	
設備資金借入金収入	0	0	0	
固定資産売却収入	0	24	△ 24	
その他の施設整備等による収入	0	0	0	
施設整備等収入計 ④	0	24	△ 24	
設備資金借入金元金償還支出	0	0	0	
固定資産取得支出	3,825	3,386	439	
土地取得支出	0	0	0	
建物取得支出	0	0	0	
車輜運搬器具取得支出	3,700	3,376	324	車輜購入3,500千円 車いす200千円
器具及び備品取得支出	0	0	0	
その他の取得支出	125	10	115	ソフトウェア(クロノソフト)125千円
固定資産除却・廃棄支出	0	0	0	
ファイナンス・リース債務の返済支出	0	0	0	
その他の施設整備等による支出	0	0	0	
施設整備等支出計 ⑤	3,825	3,386	439	
施設整備等資金収支差額				
⑥ = ④ - ⑤	△ 3,825	△ 3,362	△ 463	
長期運営資金借入金元金償還寄附金収入	0	0	0	
長期運営資金借入金収入	0	0	0	
長期貸付金回収収入	0	0	0	
投資有価証券売却収入	0	0	0	

平成29年度資金収支予算書

施設名 特別養護老人ホーム天神ホーム

(単位:千円)

勘定科目	29年度予算額	28年度予算額	差引増減額	摘要
積立資産取崩収入	3,500	2,676	824	
退職給付引当資産取崩収入	0	502	△ 502	
退職給付引当資産返還収入	0	0	0	
その他の積立資産取崩収入	3,500	2,174	1,326	施設整備等積立資産 車輛購入3,500千円
事業区分間長期借入金収入	0	0	0	
拠点区分間長期借入金収入	0	0	0	
サービス区分間長期借入金収入	0	0	0	
事業区分間長期貸付金回収収入	0	0	0	
拠点区分間長期貸付金回収収入	0	0	0	
サービス区分間長期貸付金回収収入	0	0	0	
事業区分間繰入金収入	0	0	0	
拠点区分間繰入金収入	0	0	0	
サービス区分間繰入金収入	0	0	0	
その他の活動による収入	0	0	0	
その他の活動収入 ⑦	3,500	2,676	824	
長期運営資金借入金元金償還支出	0	0	0	
長期貸付金支出	0	0	0	
投資有価証券取得支出	0	0	0	
積立資産支出	7,038	11,746	△ 4,708	
退職給付引当資産支出	3,394	3,102	292	市社協
その他の積立資産支出	3,644	8,644	△ 5,000	修繕積立資産
事業区分間長期貸付金支出	0	0	0	
拠点区分間長期貸付金支出	0	0	0	
サービス区分間長期貸付金支出	0	0	0	
事業区分間長期借入金返済支出	0	0	0	
拠点区分間長期借入金返済支出	0	0	0	
サービス区分間長期借入金返済支出	0	0	0	
事業区分間繰入金支出	0	0	0	
拠点区分間繰入金支出	3,000	13,000	△ 10,000	本部繰入
サービス区分間繰入金支出	0	0	0	
その他の活動による支出	0	0	0	
その他の活動支出計 ⑧	10,038	24,746	△ 14,708	
その他の活動資金収支差額 ⑨=⑦-⑧	△ 6,538	△ 22,070	15,532	
予備費 ⑩	3,000	0	3,000	
当期資金収支差額合計 ⑪=③+⑥+⑨-⑩	5,300	2,828	2,472	