

件名 吉原小学校仮設校舎賃貸借

上記件名に係る仕様書(設計書)の内容に関する質問について、次のとおり回答します。

No.	項目(ページ数等)	質問内容	回答
1	図面 A-05	仮設建物について、建物高さ及びモジュールは各メーカー仕様でよろしいでしょうか。	モジュールについては、メーカー仕様可としますが、高さを仕様について、メーカー仕様は原則不可とし、本仕様書及び図面の記載内容を遵守してください。変更する場合は、同性能である書面を提出し、受注金額の範囲内で市と協議し決定するものとします。
2	図面 A-05	仮設校舎間の延焼ラインについては発生しないと考えてよろしいでしょうか。	発生します。
3	仕様書 使用材料	照明器具、空調設備機器、備品はリース対応でもよろしいでしょうか。	よろしいです。ただし、別紙設備諸元表及び備品リストを参考に実施設計段階で実地調査を行いリースで対応する備品について横浜市教育委員会、建築局、学校と十分に精査し、リース期間を勘案して耐用年数を考慮したものとしてください。(参照:設計図書 P30 12)
4	その他	申請に必要な前願の資料・既存配置図等のデータは契約後、お借りする事が出来る認識で宜しいでしょうか?	必要な資料等のデータは貸与します。
5	その他	地中障害物があった場合は別途と考えて宜しいでしょうか?	設計図書 P20-6(2)の通り、別途協議とします。
6	その他	鉄骨製作工場のグレード認定は必要条件ですか?	設計図書p19 2-4(3)およびP41⑤の通りです。認定工場である証明書類又は、JIS 規格品であることを証明する書類を契約前に提出してください。

7	仕様書.1-3	【使用期間】について、学校、市の要望事項の確認、打ち合わせ等、受注者の責によらない事業スケジュールに遅れが生じた場合、全体工期の延長は協議頂けるものと解釈してよろしいでしょうか。	受注者の責めに帰さない理由で工期に変更が生ずる恐れがある場合は、対応を別途協議します。
8	仕様書.2-4	本体工事(3)鉄骨の規格について、ISO9001 認定工場のもの又は JIS 規格適合品とありますが、ISO 認定工場である証明書類又は、JIS 規格品であることを証明する書類の提出を契約前に提出する必要があると解釈してよろしいでしょうか。	よろしいです。
9	仕様書.2-6	地上障害物及び地中埋設物の撤去については、別途であると解釈してよろしいでしょうか。	No.5 と同様です。
10	発注情報詳細等	契約において、長期継続契約となりますが、原則的に中途解約はないものと考えてよろしいでしょうか。また受注者の責によらない理由により、中途解約が発生する事になった場合は、その時点で契約金額のうち未清算金額を一括清算出来ると解釈してよろしいでしょうか。	中途解約等については、本市賃貸借契約約款(令和 2 年 4 月)に基づき対応します。
11	仕様書.1-3	本事業は解体費込みの事業となっておりますが、賃貸借期間満了時の物価上昇に伴う解体費の増額等は協議して頂けますでしょうか。	協議は行いません。
12	仕様書.1-1	本事業は設計施工の一括発注での事業となっておりますが、落札後から施工日までの間に、社会情勢等に伴う大幅な物価上昇があった場合、物価上昇に伴う賃貸借料の増額をご協議頂けますでしょうか。	協議は行いません。
13	その他	受注者は落札後から契約までに詳細見積書の提出は必要でしょうか。	必要です。

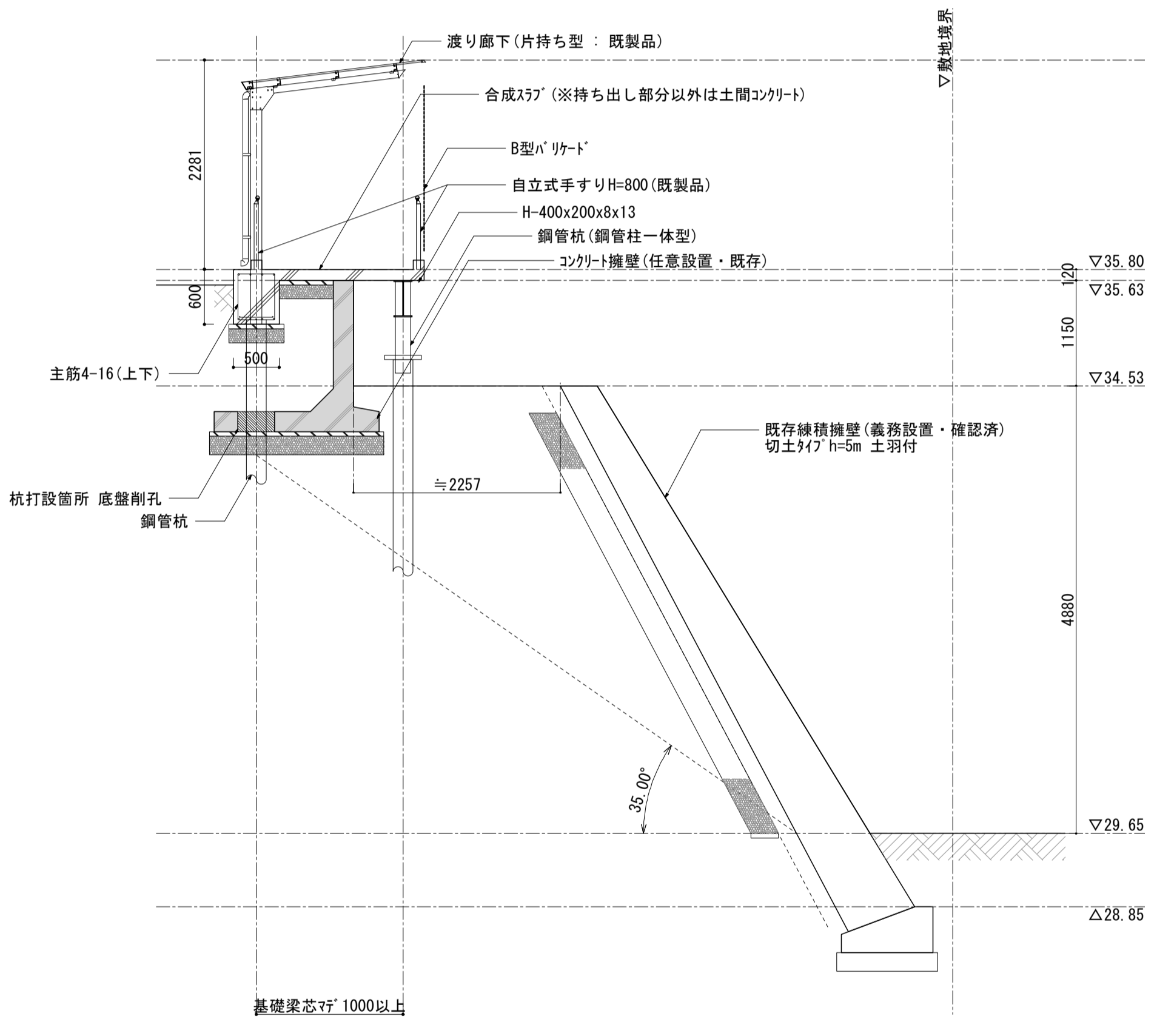
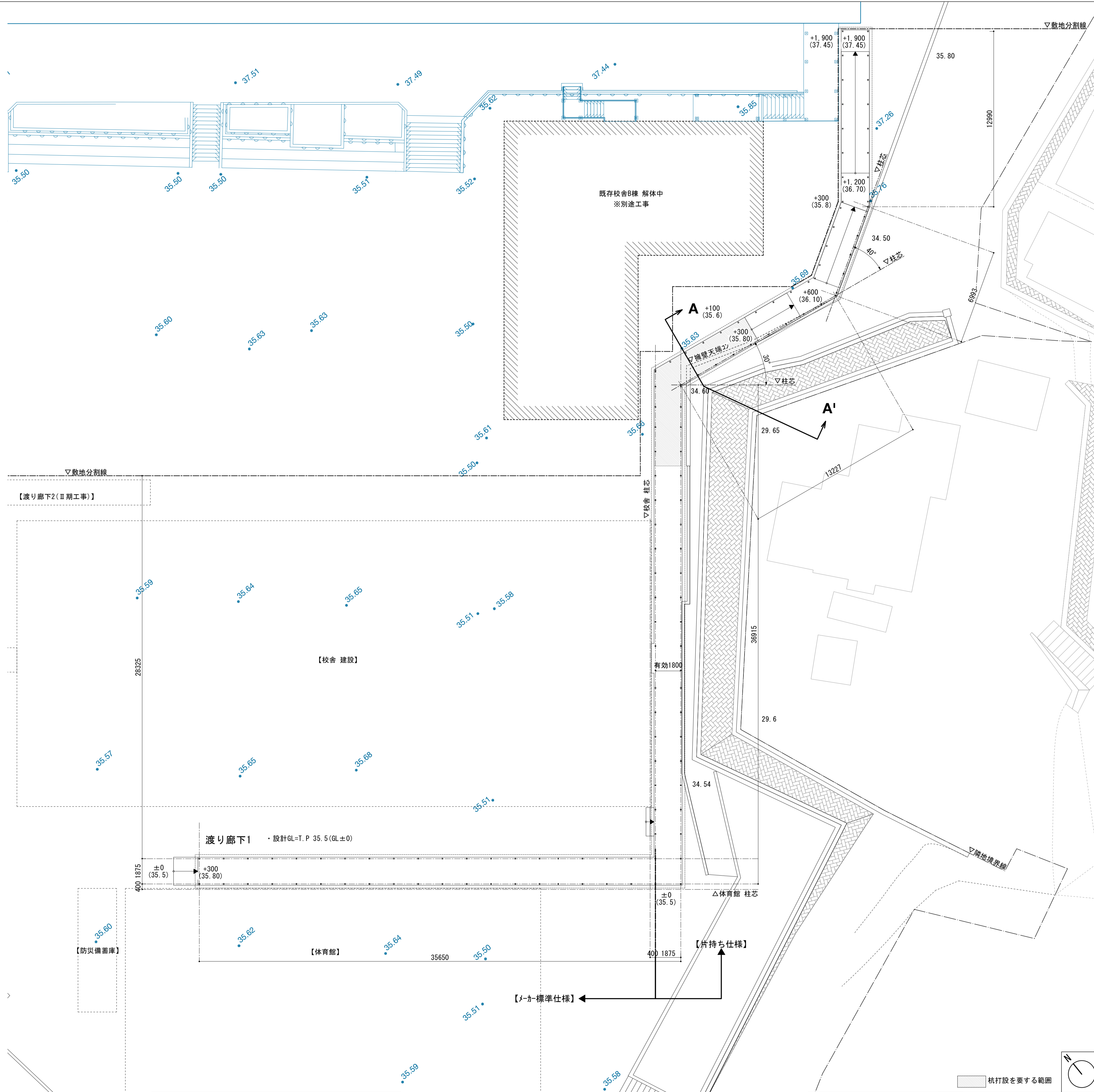
14	図面 A-01 一般共通事項その他	体育館及び渡り廊下 1 に杭撤去有無含め、受注者確定後、監督員と協議の上、別途決定するとの記載がありますが、杭について、引き抜きまでは不要で、杭頭カット(1m~2m)程度で残地することは可能であると考えてよろしいでしょうか。	杭引き抜きについても、契約後協議のうえ決定します。
15	特記仕様書.3 建築工事	(15)仕上げ、ユニット工事について、備品関係は原則新品であるという認識でよろしいでしょうか。	No.3 と同様です。
16	特記仕様書.6 空調調和設備	空調調和設備については、GHP が必須であり、EHP は不可であると考えてよろしいでしょうか。	そのとおりです。
17	特記仕様書.7 ガス工事	ガス設備工事について、理科室、家庭科室の実験台は既存校舎からの移設実験台とありますが、備品リストには工事で入れるとあります。どちらが正でしょうか。	備品リストが正です。
18	特記仕様書.12 備品の設置	既存校舎からの移設品について、移設リストはございますでしょうか。	A-03 図で記載のない移設備品は、横浜市小・中学校標準図の G 備品、K 備品を移設することとします。対象となる室は A-01 図によります。
19	特記仕様書.16 法令順守	延焼ラインが発生した場合の措置について、防火設備を有する外壁、サッシが求められると思われます。防火サッシについて、ガラスを網入りに交換する対応は不可と考えて、現行法に基づき認定番号を取得している防火設備が必要であると考えてよろしいでしょうか。	そのとおりです。
20	特記仕様書 17 その他	(6)その他の品質・安全確保のため、構造及び設備に関して、自社所属の構造一級建築士かつ設備一級建築士が関与し、設計の適合性を確認できる体制を構築することとありますが、自社にいない場合はどのようにすればよろしいでしょうか。	構造一級建築士および設備一級建築の関与は必須とします。

21	仕様書・図面全般	本仮設建物計画において、メーカー仕様は不可とし、本仕様書及び図面に記載ある、外壁材や屋根材、床材、建具、内装材等については厚みや高さ、仕様について記載内容を遵守する必要があると考えてよろしいでしょうか。	No.1 と同様です。
22	図面 A-01③その他	体育館の崖側長編方向一列のみ、柱状改良杭 L=3.000mmを見込むとありますが、がけ条例に関係なく、地盤改良杭であっても、異種基礎は不可と考えます。体育館は全箇所、鋼管杭が必要と考えますが、入札条件として、崖側長編一方向のみと記載あるため、実施設計時に全方向杭基礎が必要となった場合は、追加費用を頂けると解釈してよろしいでしょうか。	実施設計にて協議することとし、全箇所杭が必要となった場合の費用については、別途協議とします。
23	図面 A-01 設計概要	今回の仮設建物建設における敷地については、敷地分割での新築計画と考えてよろしいでしょうか。	そのとおりです。
24	図面 A-07 平面図	仮設渡り廊下に照明器具は必要でしょうか。	必要です。
25	図面 A-09 渡り廊下平面図	仮設渡り廊下1の形状が非常に複雑なものとなっています。渡り廊下の仕様と断面図などの資料はございますでしょうか？	添付図面を参照してください。
26	特記仕様書 17 その他条件(4)	金庫及びグランドピアノの移設は含まれると考えてよろしいでしょうか。また、グランドピアノと金庫の大きさ、重量がどの程度かご教示願います。	グランドピアノは体育館、音楽室より各1台、全長 1,800mm 程度を見込んでください。金庫の移設は見込んでおりません。
27	仕様書.第5章 5-5	竣工図の提出は必要でしょうか。必要な場合、形式と部数についてご教示願います。	竣工図は提出を要します。形式と部数については受注者確定後、別途協議します。

28	仕様書.2-4 本体工事(3)鉄骨の規格	鉄骨の規格について、工場認定ISO9001 または JIS 規格適合品とありますが、当案件はリユース部材を使用した賃貸借であり鉄骨部材の製作がないため、ISO9001 または JIS 規格適合品は不要と考えてよろしいでしょうか。必要な場合、応札できる会社が限られるため、入札の公平性が保たれないと思いますが、いかがお考えでしょうか。	特記仕様書に記載のとおり、ISO9001 の認定又は JIS 規格品とします。
29	図面 A-01 設備概要	消防設備における屋内消火栓設備の給水設備装置について、設置場所はどのあたりを想定されていますでしょうか。	契約後、実施設計にて決定することとします。
30	特記仕様書.6 空調調和設備	空調室外機の防護フェンスは、高さ1800mm と考えてよろしいでしょうか。	よろしいです。
31	特記仕様書.12 備品の設置	原則、既存校舎からの移設設備品は仮設校舎解体時に撤去処分とすることとありますが、産業廃棄物として処理できるもの解釈してよろしいでしょうか。	学校、教育委員会事務局との協議のうえ撤去処分となった移設設備品に関しては、産業廃棄物として処理できるものと解釈してよいです。
32	特記仕様書.6 空調調和設備(2)換気設備	小屋裏の熱対策として換気システムを要求されています。 図面が二重折板工法となっておりますが、換気設備を設けると、その断熱性能が失われると思われませんが、換気設備は必要でしょうか。	仮設校舎の仕様は、仕様書が原則適用されますが、契約後別途協議して決定します。
33	図面 A-15 仮設計画図	交通誘導員については、1 名常駐する必要あると考えてよろしいでしょうか。	よろしいです。
34	特記仕様書 P1.1 建物概要	使用材料プレハブ本体(鉄骨、パネル、屋根、サッシ)及び設備機器に関してはリース品対応でもよろしいでしょうか。	よろしいです。本体部材については耐用年数を考慮してください。

35	図面 A-01⑤その他	渡り廊下1の崖側の別図に示す範囲について、杭 L=6.000mmを見込むこととありますが、その範囲以外の部分について、実施設計の中で杭が必要と判断された場合は、その費用については、別途協議して頂けると解釈してよろしいでしょうか。	別途協議とします。
36	図面 A-09	渡り廊下1について、一部床が擁壁側外に飛び出している箇所が見受けられます。構造上問題ないものと考えてよろしいでしょうか。また、施工方法はどのようにお考えでしょうか。ご教示願います。	よろしいです。施工方法は No.25 の回答に用いた別紙を参照してください。
37	特記仕様書 P9 .13 仮設給食室	仮設給食室において、保健所への打ち合わせ、協議、申請等については、市にて実施頂けるものと考えてよろしいでしょうか。	そのとおりです。ただし、申請等に必要な図面等の作成協力を求めます。
38	備品リスト	備品は原則新品設置であると解釈しておりますが、図面 A-03 備品ストの多目的室(学校指定)1.2・多目的室(少人数)1.2 の机・椅子 K-301 について、姿図が見当たりません。机、椅子については既存校舎からの移設ということでしょうか。ご教示願います。	設計図書 P95 のとおりです。
39	特記仕様書 4 電気設備工事	(9)放送設備について体育館の放送設備について、ローカル放送は必要でしょうか。	必要です。放送設備は既存体育館から移設し再設置とします。
40	その他	直近の建築確認による検査済証はあるものと考えてよろしいでしょうか。	そのとおりです。
41	図面 A-08	2階に図書室が配置されておりますが、図書室という用途を考えた場合、現在の仕様では構造上、荷重に耐えられない可能性があります。その場合、仕様変更に伴う、追加費用については、別途協議頂けるものと考えてよろしいでしょうか。	図書室の積載荷重は以下を見込んだ上で、適宜仕様を見込むこととします。 1)床・小梁用 / 5,900N/m ² 2)架構用 / 5,400N/m ² 3)地震力用 / 4,900N/m ²

42	図面 A-08	<p>図書室について、2 階への設置が構造上難しいと実施設計段階で判明した場合、1 階の部屋とレイアウトを変更することは検討頂けますでしょうか。</p>	<p>契約後、別途協議とします。</p>
43	図面 A-09	<p>渡り廊下 1 について、杭基礎を想定している箇所について、既存の擁壁との距離が非常に近い場所があります。現在の計画の場合、擁壁の底板に干渉してくる箇所が出てくる恐れがあります。仮に底板に当たった場合、杭を打つために、擁壁基礎に穴をあける必要があると思われませんが、構造上問題ないと考えてよろしいのでしょうか。</p>	<p>既存擁壁に支障ないよう杭基礎の設置をお願いします。</p>
44	図面 A-08	<p>図工室について、荷重については教室荷重で考えればよろしいでしょうか。</p>	<p>よろしいです。</p>



渡り廊下1 A-A' 断面図 S=1/50

渡り廊下1 平面図 S=1/150

横浜市教育委員会事務局		工事名	吉原小学校仮設校舎設置工事		
年月日	R5.3	縮尺	A1: 図示	図面名称	渡り廊下1 平面図(Ⅰ期工事)
設計者	株式会社		図面番号	A-019	