

新型コロナワクチン 4回目接種が始まっています

横浜市では、3回目接種を受けた18歳以上の方に4回目の接種券をお送りしますが、今回、4回目の接種予約ができるのは、以下の方に限られます。



3回目接種後、5か月を
経過した次の方

- ① 60歳以上の方
- ② 18歳～59歳で
 - 基礎疾患を有する方
 - その他重症化リスクが高いと医師が認める方



現在、接種対象ではない方も、今後接種券が必要になる場合がありますので大切に保管してください。

詳細は、2面をご確認ください。

横浜市の新型コロナの
お問い合わせ窓口

24時間受付

横浜市新型コロナウイルス感染症コールセンター(帰国者・接触者相談センター)

☎550-5530 ☎846-0500

ワクチン接種に関するお問い合わせ

☎0120-045-070 ☎050-3588-7191

9時～19時 土・日曜、祝・休日含む

紙面に掲載しているイベントは、新型コロナウイルス感染症対策を行った上で開催しています。参加時は主催者の指示の下、感染症対策にご協力ください。

今年の夏は参議院選挙が行われます

投票日は、ポスターや各世帯に郵送する「投票のご案内」などで確認してください。投票所では、感染症対策を行っています。安心して投票にお出かけください。

【問合せ】選挙管理委員会 ☎671-3336 ☎681-6479

市民の皆様へ

横浜市では、5月下旬から4回目のワクチン接種をスタートしました。3回目の接種から5か月を経過した18歳以上の方に、接種が可能になる日の約3週間前に接種券をお送りします。3回目までとは異なり、対象者は①60歳以上の方、②18歳以上の基礎疾患のある方等となります。インターネットでの予約受付に加え、市内のほぼ全ての郵便局(302か所)、18区役所での予約代行も引き続き行います。対象となる方は、積極的な接種をご検討ください。

コロナ禍で活動や行事を制限せざるを得ない状況の中、知恵と工夫で横浜の地域の絆をお守りくださっているのが、自治会・町内会の皆様です。その要としてご活躍いただいている18区の連合町内会長の皆様と市長との意見交換会を開催し、貴重なご意見を頂戴しています。また、地域で子育て支援等の活動を行っている団体の皆様にも私らがお会いし、活動状況やご意見を直接お聞きしています。市民の皆様の声を丁寧に伺い、しっかりと市政に反映させてまいります。



横浜市長
山中竹春

ロシアのウクライナ侵攻により避難を余儀なくされた方々に対し、横浜市では「オール横浜支援パッケージ」により、住まい、就学・就労支援、医療・福祉など幅広い分野で、市民・事業者・関係機関の皆様と御一緒にサポートを行っています。その中で、避難民同士が母国語で交流・情報交換ができ、安心感を得られる場として、みなとみらいに「ウクライナ交流カフェ ドゥルーズィ」を開設しました。市民・事業者の皆様からの温かいご支援をつなぐ拠点としても活用していきます。

今後も、横浜で暮らす皆様の安全・安心な生活をお守りするため、市民・事業者の皆様との対話を重ねながら、市政運営に取り組んでまいります。

各種手続・窓口案内・市営交通の案内など

横浜市コールセンター(毎日8時～21時)

☎664-2525 ☎664-2828

横浜市コールセンター [検索](#)

市政へのご意見・ご提案

手紙

「市民からの提案」と明記し、居住区の区役所へ。市役所や区役所、公共施設に専用封筒もあります。

インターネット

市民からの提案 [検索](#)

区役所の開庁時間

● 平日8時45分～17時(祝日・休日・12月29日から1月3日を除く)。
※昼の時間帯はお待たせする時間が長くなる場合があります。

● 毎月第2・4土曜日 9時～12時(戸籍課・保険年金課・子ども家庭支援課の一部の業務)。

横浜市LINE公式アカウント

市政に関するお知らせを受け取るほか、粗大ごみの申込みや道路の損傷通報などのサービスを利用できます。



友だち登録はこちらから▲

横浜市データ

2022年5月1日現在

人口：3,773,214人 世帯数：1,777,482世帯

横浜市 推計人口・世帯 [検索](#)

広報よこはまをアプリやウェブで閲覧できます

広報よこはま市版は無料アプリ「カタログポケット」で閲覧できます。音声読み上げや多言語に対応しています。



カタログポケットについてはこちらから▲

新型コロナウイルスワクチン接種情報

※5月13日時点の情報に基づき作成しています。



5月20日(金)から、4回目の接種券の発送を開始しました。
ワクチン接種に関する最新の情報は、市ウェブページをご覧ください。

横浜市 新型コロナ ワクチン 検索

4回目接種に関するお知らせ



接種券の発送

接種券は、3回目接種から5か月経過する約3週間前を目安に発送します。



接種の予約ができる人

3回目接種後、5か月を経過した次の方

- ① 60歳以上の方
- ② 18歳～59歳で
 - 基礎疾患を有する方
 - その他重症化リスクが高いと医師が認める方

※②の方は、予防接種法に規定する努力義務の対象ではありません

該当する基礎疾患等の詳細は、横浜市ウェブページや接種券と一緒に送りするご案内に掲載しています。

ご自分が対象になるかどうかを確認してください。



接種の予約・接種場所

接種の予約

3回目接種時と同様の予約方法になります。接種券がお手元に届いた方から予約ができます。

接種場所

3回目接種時と同様に、個別の医療機関、集団接種会場で接種を行います。

予約方法や医療機関、集団接種会場の一覧等のご案内は、接種券と一緒に送りします。

予約代行

市内郵便局・各区役所では、市が予約を受け付ける接種場所の
①予約代行②予約のキャンセル
③予約の変更を行います。

市内郵便局
(302か所)

予約代行のみを行います。

(相談などはお受けできませんのでご注意ください)

※次の郵便局では予約代行をしていません。

神奈川郵便局(神奈川区)、榑ヶ丘簡易郵便局(金沢区)、横浜市大附属病院内簡易郵便局(金沢区)、横浜卸本町簡易郵便局(瀬谷区)

※商業施設内の郵便局は、受付日時が異なる場合があります。

各区役所

ワクチン相談員が予約代行のほか、接種に関する幅広い相談に応じます。

受付時間

9時から17時まで(土・日曜、祝・休日を除く)
事前予約は不要

持ち物

接種券

1・2回目接種、3回目接種をこれから受けられる方へ

まだ接種の予約をされていない方は早めの接種をご検討ください。

1・2回目接種

一部個別の医療機関で、引き続き接種を行っています。

3回目接種

集団接種会場、個別の医療機関で、引き続き接種を行っています。

※現在実施中の3回目接種も、2回目接種からの接種間隔が6か月から5か月に変更となります。
(武田/モデルナ社ワクチンおよびファイザー社ワクチンに限る)



1～3回目接種ができる接種場所は
こちらから

ワクチンplusサービスをご利用ください

3回目のワクチン接種をした方を対象に、市内の参加事業者で特典やサービスを受けられます。

【参加方法】ワクチン接種証明等(3回目接種を証明できるもの)を市内の参加事業者に提示してください。

事業者一覧など詳細はウェブページで確認ください。



ワクチンplusサービス 検索

【問合せ】経済局商業振興課 ☎671-3488 ☎664-9533

熱中症を予防しましょう

昨年の5月から9月にかけて、熱中症で搬送された人は市内で775人でした。梅雨が明けて急に気温が上昇すると、熱中症が疑われる症状で救急搬送される人が多くなる傾向にあります。夏を涼しく過ごせるような工夫や、こまめな水分補給、涼しい場所での休憩を心がけ、熱中症を防ぎましょう。

意識がない、呼びかけに反応しない場合は、すぐに救急車の要請を

救急車を呼ぶか迷ったときは…

- 横浜市救急相談センター(毎日・24時間対応)

☎ #7119または232-7119

- 横浜市救急受診ガイド

パソコンやスマートフォンで、急な病気やけがの緊急性を確認できます。



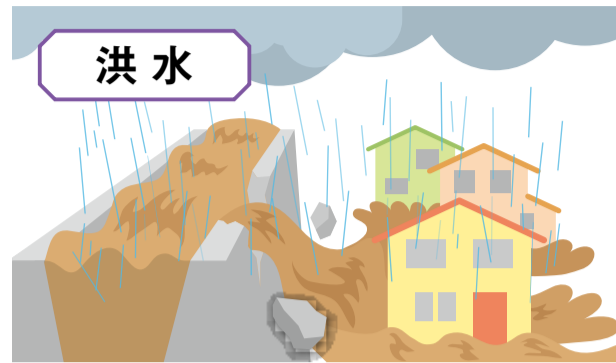
横浜市救急受診ガイド 検索

【問合せ】健康福祉局保健事業課 ☎671-2451 ☎663-4469 または 消防局救急課 ☎334-6413 ☎334-6785

風水害から命を守りましょう！

風水害から命を守るためには、危険なところから逃げるのが重要です。浸水ハザードマップ等を活用し、日頃からの備えや災害時の適切な行動につなげましょう。

風水害に関する主な災害



洪水

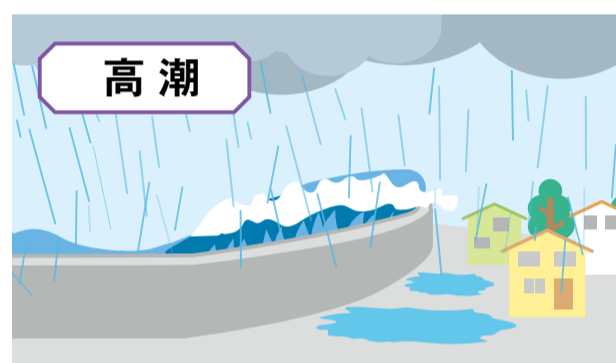
大雨によって河川などの水位が上昇し、堤防を越えて水があふれたり、堤防の土砂が流出して決壊したりすることにより、大量の水があふれ流れることです。



内水

雨の量が下水道などの排水能力を超えたときや河川などの排水先の水位が高くなったときに雨水を排水できなくなり、浸水することです。

河川から離れた場所でも発生する恐れがあります。



高潮

台風や発達した低気圧が通過する際、海面(潮位)が大きく上昇することで起こります。

※令和4年度に配布する高潮ハザードマップは、高潮による浸水が想定される区に限ります。(鶴見区、西区、中区、南区、保土ヶ谷区、磯子区、港北区)

浸水ハザードマップを配布します

浸水による危険性を把握するため、ハザードマップを活用しましょう。ハザードマップには、浸水の想定だけでなく、避難のタイミング、情報の入手方法なども掲載しています。

令和4年度は洪水・内水・高潮の3種類の災害を1つのハザードマップにまとめた「浸水ハザードマップ」と、一人ひとりの避難行動計画を作成し、避難につなげる「マイ・タイムライン」の作成シートを合わせて、市内15区の全世帯・全事業所に順次配布します。(神奈川区・金沢区・栄区は令和3年度に配布済み)



浸水ハザードマップはウェブページでも公開しています。

[横浜市 浸水ハザードマップ 検索](#)



「横浜市避難ナビ」で「いま」から「いざ」に備えましょう

災害発生の危険が高まったときや、いざ災害が起きた場合、適切な行動をとれるように平時「いま」から災害時「いざ」まで一体的にサポートする無料アプリです。

風水害時の危険性や家族の状況に応じた避難行動・非常時の持ち出し品などを事前に検討し登録する「マイ・タイムライン」を作成できます。また、災害時にはマイ・タイムラインと連動した避難情報がプッシュ通知され、避難場所等へのルート案内を支援します。



▲イメージ図

そのほか、防災学習コンテンツや防災AR[※]機能(Android版は今後実装予定)などのコンテンツもあります。
※現実の風景の中に仮想の映像などを重ねて表示する技術



[横浜市避難ナビ 検索](#)



「横浜市水防災情報」のページで川の水位を確認しましょう

横浜市では、迅速な避難活動に活用できるよう、市内外の河川水位情報をリアルタイムで提供しています。

昨年12月には新機能を追加したスマートフォン専用サイトを公開し、より見やすく、より便利に生まれ変わりました。



新機能1 位置情報機能

位置情報により現在地周辺の河川情報がすぐにわかります。

新機能2 地点登録機能(3か所)

自宅や職場など、いつもの場所にすぐにアクセスできます。
※新機能はスマートフォン専用サイトでのみ利用できます。



[横浜市 水防災情報 検索](#)

◀スマートフォン専用サイトのトップページ(イメージ図)
水位によってアイコンの色が変化します。

【問合せ】洪水・高潮について
内水について
避難ナビについて
水防災情報のページについて

総務局地域防災課避難等支援担当
環境創造局下水道事業マネジメント課
総務局地域防災課地域支援担当
道路局河川企画課

☎671-2011 ☎641-1677
☎671-2838 ☎664-0571
☎671-3456 ☎641-1677
☎671-2858 ☎651-0715

児童手当の制度が一部変更になります

2022年度から、児童手当の現況届が原則不要になります。また、所得が基準額以上の世帯は、特例給付が受けられなくなります。



現況届について

2022年度から、児童の養育状況が変わっていなければ、現況届の提出は原則不要になります。

6月1日現在の受給者の状況(住民票や前年の所得など)を横浜市で確認し、審査結果を7月下旬以降に順次送付します。

離婚協議中に児童手当の認定を受けた場合など、一部の受給者には例年通り現況届を送付しますので、6月30日までに提出してください。

所得の基準額について

2022年6月1日付の児童手当法改正に伴い、児童を養育している人の所得が一定以上の場合、10月支給分(6~9月分)から児童手当(特例給付)は支給されません。詳しくは市のウェブページを確認するか、電話で問い合わせてください。

横浜市 児童手当 制度変更 検索



【問合せ】こども青少年局こども家庭課児童手当担当 ☎641-8411(月~金曜 9時~17時(祝・休日除く)) ☎641-8412

よこはまシニア通信

生活あんしんサポート事業

生活あんしんサポート事業(横浜市生活支援サービス高齢者見守り協働事業)は、掃除、配食、草むしり、電球交換、買い物代行・同行など、日常の困りごとを民間事業者が手伝える事業です。サービス提供時、利用者に異変などがあった場合は、親族へ連絡するなど見守りを行います。

サービス内容や利用料金*などについては、「事業者一覧」と「事業者のサービス提供区」から事業者を選び、直接問い合わせてください。

*問合せの内容や氏名、住所などの個人情報当事業以外では利用しません。

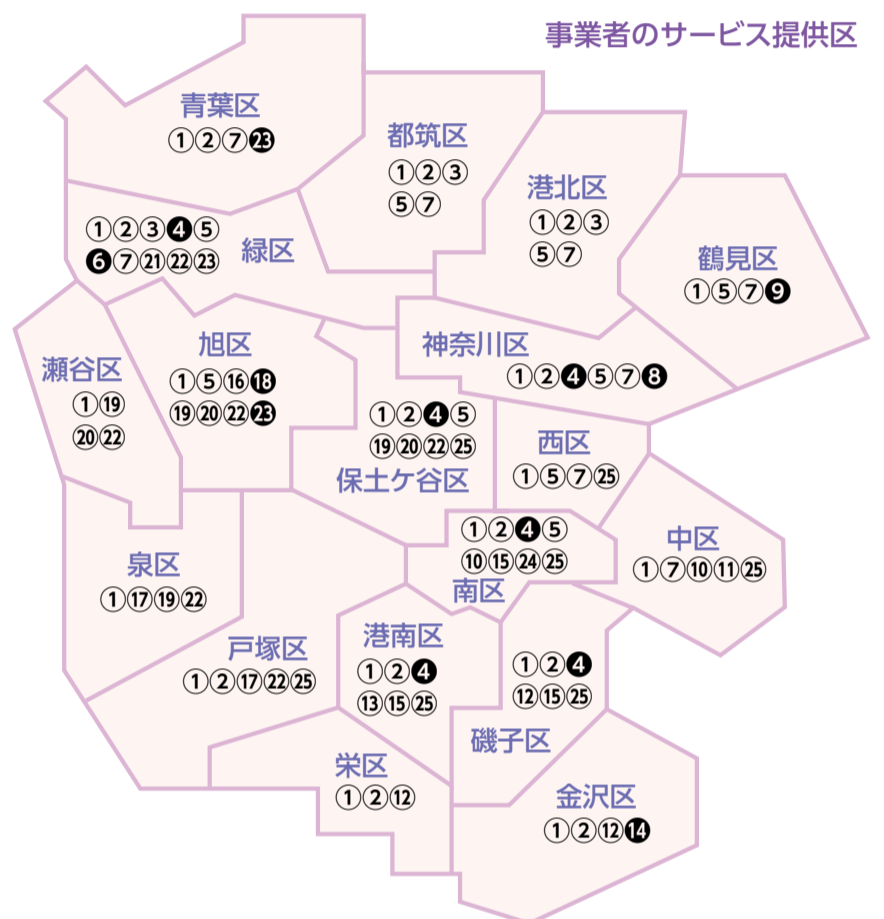
■事業者一覧

*サービス・商品の代金は自己負担です(公的サービスではありません)。

| | | | |
|--|------------------|--|------------|
| | … 生活支援(家事援助など) | | … 買い物代行・同行 |
| | … その他(配食・食材宅配など) | | |

| 事業者名 | サービス | 主な料金 | 電話番号 |
|---------|------|--|------------------------------------|
| ① ユーコープ | 他 | 夕食宅配:週3回・5回 ※金額は税込 にぎわいコース(1食722円) おかずコース(1食618円) きらくコース(1食588円) | 0120-351-450 ※一部お届けできない地域もあります。 |

| 事業者名 | サービス | 主な料金 | 電話番号 |
|--------------|------|--|----------|
| ② 福祉クラブ | | 1,320円/1時間 | 547-1400 |
| ③ キュービック | | 550円/15分 | 472-7912 |
| ④ シルバー人材センター | | 500円/30分 | 847-1800 |
| ⑤ 愛コープ | | 2,800円/1時間(年間登録者) 3,400円/1時間(非年間登録者) ※年間利用登録料:2,000円 | 470-6441 |
| ⑥ みどり野 | | 500円/15分 | 989-2325 |
| ⑦ 横浜ハウネス | | 1,100円/20分 | 433-8816 |
| ⑧ つばさケアサービス | | 500円/15分 | 372-3384 |
| ⑨ うしおだ | | 500円/15分 | 505-9574 |
| ⑩ ケアステーション大樹 | | 1,500円/30分 | 228-9585 |
| ⑪ 泉の里 | | 5,000円/2時間 | 625-3274 |
| ⑫ スリーA | | 500円/15分 | 374-3673 |
| ⑬ ケア・オフィス | | 700円/15分 | 843-8328 |
| ⑭ らしく並木 | | 1,500円/1時間 | 791-7690 |
| ⑮ ケアステーション桜 | | 500円/15分 | 334-7746 |



| 事業者名 | サービス | 主な料金 | 電話番号 |
|----------------|------|------------|----------|
| ⑯ でっかいそら 天 | | 300円/1回~ | 442-4240 |
| ⑰ ワーカーズコープ | | 1,100円/30分 | 341-4192 |
| ⑱ 若葉台 | | 200円/1回 | 921-5550 |
| ⑲ レインボー横浜 | | 1,380円/30分 | 520-8544 |
| ⑳ たすけあいあさひ | | 1,936円/1時間 | 360-0131 |
| ㉑ あゆみ | | 600円/15分 | 935-1477 |
| ㉒ アームズ ARM'S | | 1,100円/10分 | 489-3586 |
| ㉓ みずたま介護ステーション | | 1,320円/30分 | 989-4501 |
| ㉔ まごの手介護サービス | | 1,500円/30分 | 252-6051 |
| ㉕ アイネットアイ横浜 | | 3,300円/1時間 | 325-8571 |

- 略地図に記載されている番号(例:①)は、表の事業者番号(例:「① ユーコープ」)に対応しています。
- 略地図の白丸の番号(例:②)は区内の全域で、黒丸の番号(例:③)は区内の一部地域でのみ、事業者がサービスを提供していることを表しています。
- 事業者によっては1日の利用者数が限定されていることなどから、希望日にサービスの提供を受けられない場合があります。

【問合せ】健康福祉局高齢在宅支援課 ☎671-2405 ☎550-3612

市内60歳以上の皆さんの就労や地域活動などのセカンドライフを応援します。窓口相談のほか、「お仕事応援セミナー」も毎月開催しています。

生きがい就労支援スポット 検索

はま情報

今月11日以降の、市や外郭団体などが主催・共催の事業を掲載しています

- ◆市の施設では、定期点検などのため、休業日を設けています。また、入館料・入園料などは変更になる可能性があります。
- ◆特に記載のないものは、無料・自由参加・締切日必着・はがき1枚に1人です。
- ◆各イベント等の終了時間は予定です。
- ◆**※要項**とある場合は、行事名・郵便番号・住所・氏名(ふりがな)・電話番号・往復はがきの場合は返信面を明記してください。

マークの説明 ㊟日時・期間 ㊞会場 ㊟費用 ㊟保育 ㊟申込み ㊟問合せ ㊟行事名 ㊟コース ㊟郵便番号・住所 ㊟氏名(ふりがな) ㊟電話 ㊟ファクス ㊟年齢 ㊟往復はがき ㊟はがき WEB ウェブページ

新型コロナウイルス感染症の感染拡大防止のため、掲載中のイベント等は中止・延期となる場合がありますので、事前に問合せ先へ確認してください。

募集

横浜市交通局職員募集

バス乗務員
地下鉄運輸職員等
横浜市交通局職員採用 検索

消費生活審議会 市民委員

7月6日時点で18歳以上、選考若干名(経験者除く)。10月から2年間。詳細は6月6日からWEBで
 ㊟7月6日まで
 ㊞経済局消費経済課(☎671-2584 ㊟664-9533)

高齢者向け優良賃貸住宅入居者

市認定の民間住宅。60歳以上。神奈川区片倉町、抽選75戸。2023年1月予定。詳細は申込書(6月1日から区役所広報相談係で配布)で
 ㊟6月30日まで
 ㊞パワーズアンリミテッド(☎439-0028 ㊟439-1882)か**建築局住宅政策課**(☎671-4121)

福祉・高齢

障害のある人 市職員募集

詳細は6月3日からWEBで
 ㊟選考日=9月4日(日)
 ㊟7月1日まで
 ㊞人事委員会任用課(☎671-3347 ㊟641-2757)

障害のある人 市会計年度任用職員募集

庁内メールの運搬・仕分け、コピー作業ほか。詳細は6月6日からWEBで
 ㊟選考日=7月16日(土)
 ㊟6月24日まで
 ㊞総務局人事課(☎671-2173 ㊟662-7712)

介護保険負担限度額認定証の更新

認定証を交付されている人に更新案内と申請書を送付済。継続交付を希望する人は6月20日までに申請書の提出を
 ㊞専用ダイヤル(☎620-5215 ㊟620-5216(7月26日まで))か**居住区の区役所保険年金課**

介護保険負担割合証の更新

要介護・要支援の認定等を受けている人は8月から新しい証(7月中に送付)に。更新手続きは不要
 ㊞居住区の区役所保険年金課か**健康福祉局介護保険課**(☎671-4253 ㊟550-3614)

成人用肺炎球菌ワクチン予防接種

対象年齢の人へ6月下旬に案内等を送付。詳細は問合せを
 ㊟7月1日~2023年3月31日
 ㊞協力医療機関
 ㊟3,000円(市民税非課税世帯・生活保護受給者等は自己負担免除)
 ㊞予防接種コールセンター(☎330-8561 ㊟664-7296)

ストーマ(人工肛門・膀胱)用装具の災害時用保管場所提供

ストーマ用装具使用者、各区抽選30人。詳細はWEBで
 ㊟6月30日まで
 ㊞健康福祉局障害施策推進課(☎671-3603 ㊟671-3566)

人工肛門・膀胱 初心者相談会

人工肛門・膀胱保有者か関係者、当日先着50人
 ㊟7月3日(日)13時30分~16時30分
 ㊞健康福祉総合センター
 ㊞オストミー協会(☎475-2061 ㊟475-2064)か**健康福祉局障害自立支援課**(☎671-3602)

盲特別支援学校 夏の相談日

視覚障害者・関係者向けに、生活・学習・進路について対応。事前予約制
 ㊟7月26日(火)~29日(金)・8月1日(月)の9時~16時
 ㊞6月30日までに㊞で会場の**盲特別支援学校**(☎431-1629 ㊟423-0284)

視覚障害者向け点字シール

視覚障害者には「投票のご案内」に点字シールを貼って送付可。希望者は問合せを
 ㊞居住区の選挙管理委員会か**市選挙管理委員会**(☎671-3336 ㊟681-6479)

障害者パソコン講習会

①パワーポイント基礎
 ②ワード基礎(後編)
 ③エクセル基礎(後編)
 ④写真の取込と加工
 15歳以上(中学生除く)の肢体・聴覚・内部・精神等障害者でタイピングが可能な人、各コース抽選8人。詳細は問合せかWEBで
 ㊟各13時~16時
 ①7月5日(火)~8日(金)、全4回
 ②7月14日(木)・15日(金)、全2回
 ③7月19日(火)・20日(水)、全2回
 ④7月25日(月)・26日(火)、全2回
 ㊞横浜ラポール
 ㊟13,200円②③2,700円④500円
 ㊟6月20日まで
 ㊞障害者社会参加推進センター(☎475-2060 ㊟475-2064)か**健康福祉局障害自立支援課**(☎671-3602)

養育費セミナー

ひとり親家庭か離婚予定の親、抽選20人。詳細はWEBで
 ㊟7月26日(火)9時45分~11時45分
 ㊞青少年育成センター
 ㊟1歳6か月~未就学児(予約制)
 ㊟6月30日までに㊞で**ひとり親サポートよこはま**(☎227-6337 ㊟227-6338)
 ㊞申込先か**子ども青少年局子ども家庭課**(☎671-2390)

講演・講座

みなと赤十字病院からオンライン教室

①小児ぜんそく・アレルギー
 ②関節リウマチの手術療法

各抽選80人

㊟①6月23日(木)15時~16時30分
 ②7月11日(月)15時~16時
 ㊟WEBで
 ①6月17日まで②7月7日まで
 ㊞みなと赤十字病院(☎628-6381 ㊟628-6101)

パソコン講習

①②初めてのパソコン
 ③初めてのエクセル
 ④初めてのワード
 各抽選12人
 ㊟各コース火・水曜、全2回
 ①7月5・6日の13時30分~16時
 ②7月26・27日の9時45分~12時15分
 ③7月12・13日の9時45分~12時15分
 ④7月12・13日の13時30分~16時
 ㊟①②5,528円③④5,550円
 ㊟6月17日までに㊞で会場の**シルバー人材センター**(☎847-1800 ㊟847-1716)

中央職業訓練校 9月生募集

IT・Webプログラミング科、介護総合科、OA経理科(中級)、医療・調剤事務OA科
 求職者、各科選考。7月上旬に説明会あり。費用等詳細は6月15日からWEBで
 ㊟8月4日まで
 ㊞会場の**中央職業訓練校**(☎664-6825 ㊟664-2081)

中央職業訓練校 訓練生募集中

横浜市中央職業訓練校 検索
 ㊟貿易研修講座 基礎コースII
 未経験者か新任者、先着50人
 ㊟7月12日(火)・14日(木)10時~16時、全2回
 ㊞神奈川中小企業センタービル
 ㊟8,000円
 ㊟6月13日からWEBで
 ㊞横浜貿易協会(☎211-0282 ㊟211-0285)

催し

劇団四季「ノートルダムの鐘」高校生招待

①鑑賞会②特典イベント
 抽選計300人
 ㊟①7月28日(木)・29日(金)・8月4日(木)の13時30分~16時05分
 ②7月28日(木)・8月4日(木)の終演後
 ㊞KAAT神奈川芸術劇場
 ㊟6月20日までにWEBで
 ㊞文化観光局文化振興課(☎671-3714 ㊟663-5606)



©Disney 撮影:上原タカシ

青少年のための音楽会 横響

交響曲第6番「田園」(ベートーヴェン)ほか
 ㊟7月24日(日)14時~16時
 ㊞県立音楽堂
 ㊟1,000円。6月16日からチケットかながわで販売
 ㊞事務局(☎080-3308-1321)か**文化観光局文化振興課**(☎671-3714 ㊟663-5606)

横浜市 歯と口の健康週間行事をオンラインで開催

詳細はWEBで
 ㊟6月1日(水)10時~7月31日(日)24時
 ㊞健康福祉局保健事業課(☎671-2454 ㊟663-4469)

就職氷河期世代 合同就職面接会

履歴書・職務経歴書複数枚持参(複写可)。詳細はWEBで
 ㊟6月22日(水)。受付は各終了時刻の30分前まで。10時~13時・14時~17時
 ㊞技能文化会館
 ㊞事務局(☎0120-910-112)か**経済局雇用労働課**(☎671-2343 ㊟664-9188)

親子風力発電所見学会

小・中学生と保護者、各抽選20組
 ㊟7月3日(日)9時30分~11時
 ㊞市役所アトリウムとハマウイング
 ㊟6月22日までにWEBで
 ㊞環境創造局環境エネルギー課(☎671-2681 ㊟550-3925)

小学生のための港内見学会

小学生と保護者、各日抽選25組50人。詳細はWEBで
 ㊟各9時10分~12時45分
 青果ふ頭コース=7月28日(木)
 自動車ふ頭コース=7月29日(金)
 ㊟7月14日まで
 ㊞横浜港振興協会(☎671-7241 ㊟671-7350)

子どもアドベンチャーカレッジ

働くことや学ぶことなどを体験。小学3~6年生、抽選。費用等詳細は6月17日からWEBで
 ㊟8月17日(水)・18日(木)
 ㊞市内の企業・団体等
 ㊟7月20日まで
 ㊞教育委員会生涯学習文化財課(☎671-3282 ㊟224-5863)

お知らせ

令和4年度 個人市民税・県民税 (第1期) ①納期限②納付方法

①6月30日(木)まで。税額決定・納税通知書は6月1日発送予定②スマートフォン決済、クレジット納付、ペイジー納付、口座振替
 ㊞居住区の区役所税務課か、**財政局**
 ①**税務課**(☎671-2253 ㊟641-2775)
 ②**徴収対策課**(☎671-2255 ㊟641-2775)

国民健康保険についてのお知らせ

令和4年度保険料額決定通知書を6月中旬に発送。詳細はWEBで
 居住区の区役所保険年金課か健康福祉局保険年金課(☎671-2422☎664-0403)

ひきこもり相談専用ダイヤル

☎月～金曜の9時～17時(12時～13時、祝休日除く)。専用ダイヤル(☎752-8400)
 健康福祉局ひきこもり支援課(☎752-8463☎664-0403)

若者のための専門相談

ひきこもり・不登校などの悩みを持つ15～39歳とその家族。事前予約制。詳細はWEBで
 ☎月2回、午後
 18区役所
 ①神奈川・鶴見・中・西・南区
 ②旭・泉・瀬谷・保土ヶ谷区
 ③磯子・金沢・港南・栄区
 ④青葉・港北・都筑・緑区
 ⑤戸塚区
 ①東部ユースプラザ(☎642-7001)
 ②西部ユースプラザ(☎744-8344)
 ③南部ユースプラザ(☎761-4313)
 ④北部ユースプラザ(☎948-5505)
 ⑤戸塚区役所生活支援課(☎866-8431)
 申込先か青少年相談センター(☎752-8366☎332-5077)

道志村キャンプ場 市民優待

18歳以下のキャンプ場利用料(1人1泊1,000円まで)を助成。詳細はWEBで

☎2023年3月31日利用分まで
 道志村観光協会(☎0554-52-1414☎0554-52-1415)か子ども青少年局青少年育成課(☎671-2324)

市立図書館の休館

全館=6月20日(月)
 旭・戸塚・山内=6月14日(火)～16日(木)
 中央・移動図書館=6月21日(火)～23日(木)
 泉・栄・鶴見・南=6月28日(火)～30日(木)
 磯子・港北・都筑=7月5日(火)～7日(木)
 中央図書館(☎262-7334☎262-0052)

横浜の緑に関するアンケート調査に協力を

市民、樹林地・農地所有者、計15,000人へ事前に調査票を送付。同封の封筒かインターネットで回答
 ☎6月中旬～下旬
 環境創造局政策課(☎671-4214☎550-4093)

都市計画審議会

☎6月22日(水)13時～16時
 市役所市会議事堂
 建築局都市計画課(☎671-2657☎550-4913)

施設

みなとみらいホール
 ☎682-2000☎682-2023
 反田恭平 & Japan National Orchestra
 ☎11月6日(日)15時～17時
 ¥4,000円～7,000円
 6月13日から☎かWEBで神奈川芸術協会(☎453-5080)



横浜能楽堂

☎263-3055☎263-3031
 ①横浜狂言堂
 ②③企画公演「男の組踊 女の舞踊」
 ④普及公演
 ①「箕被」[千鳥]
 ②組踊「二童敵討」「女物狂」
 ③女踊「諸屯」「稲まづん」
 ④狂言「伊文字」、能「融 笏之舞」
 ☎①8月14日(日)14時～15時40分
 ②9月3日(土)14時～16時
 ③9月4日(日)14時～16時
 ④9月17日(土)14時～16時30分
 ¥☎かWEBで
 ①2,200円、7月9日12時から②③4,000円～6,000円、6月18日12時から④3,500円～4,500円、6月11日12時から

にぎわい座

☎231-2515☎231-4545
 ①夏の子ども寄席
 ②夏の名作落語会
 ③林家正蔵独演会
 ☎①8月7日(日)14時～16時②8月8日(月)19時～21時③8月14日(日)14時～16時
 ¥7月1日から☎かWEBで
 ①2,900円(中学生以下1,100円)
 ②③3,200円

消費生活総合センター

☎845-5640☎845-7720
 教室「健康食品の基礎知識」
 当日先着200人
 ☎6月29日(水)13時30分～15時30分
 磯子公会堂

都市発展記念館

☎663-2424☎663-2453
 展示「関東大震災と横浜の交通網」
 ☎7月3日(日)まで
 ¥500円

2022年度版「暮らしのガイド」配布中

子育てや福祉、施設など、暮らしに役立つ情報を掲載。横浜市ウェブページには、PDF版を掲載しています。また、二次元コードから電子ブック版も見ることができます。

【配布場所】
 各区役所、市役所3階市民情報センターほか
 政策局広報課
 (☎671-2332☎661-2351)



横浜市 暮らしのガイド 検索

ブロック塀等の安全を確認しましょう

基準に適合しないブロック塀等は、地震などの際に簡単に壊れ、避難の妨げになったり、人命を奪うこともあります。また、ブロック塀などが倒壊して事故が発生した場合には、所有者がその責任を問われる可能性があります。安全点検を行い、災害に備えましょう。

補強コンクリートブロック塀の安全点検チェックポイント

次のチェック項目を点検し、チェックが入らない項目が1つでもあれば、倒壊の原因となる可能性がありますので、専門家に相談しましょう。また、改善工事までの間は付近を通行する人への注意喚起のため、張り紙などの適切な対応をお願いします。

補強コンクリートブロック塀の場合

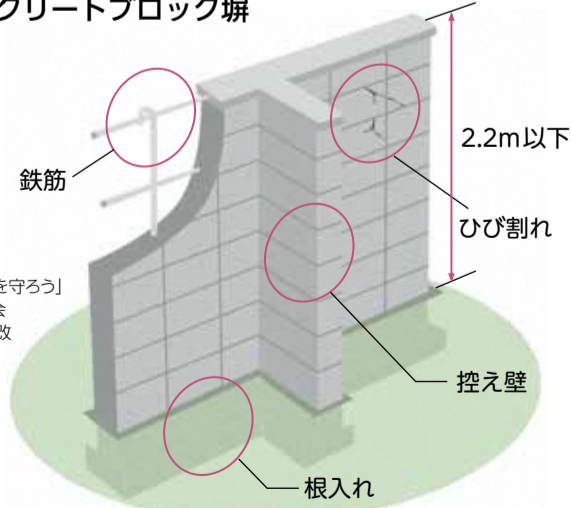
- 1 塀の高さは地盤から2.2m以下か。
- 2 塀の厚さは10cm以上か。(塀の高さが2m超2.2m以下の場合は、15cm以上)
- 3 塀の長さ3.4m以下ごとに、塀の高さの5分の1以上突出した控え壁があるか(塀の高さが1.2m超の場合)。
- 4 コンクリートの基礎(建物を支え、地盤に定着させる部分)があるか。
- 5 塀に、傾き、ひび割れはないか。
- 6 塀に鉄筋が入っているか。
- 7 基礎の根入れの深さは30cm以上か(塀の高さが1.2m超の場合)。

ブロック塀等の改善工事について

補助金を最大50万円に拡充しました！

| 対象工事 | ①除去工事 | ②除去工事と合わせて行う軽量のフェンス等の新設工事 |
|----------|---|--|
| 補助額 | 対象となる工事費の10分の9か、長さ×13,000円/mのいずれか低い額 | 対象となる工事費の2分の1か、下記のいずれか低い額 ●長さ×37,000円/m(基礎を新設する場合) ●長さ×18,000円/m(既存の基礎を使用する場合) ●長さ×13,000円/m(生垣を設置する場合) |
| | ①②の合計上限額は塀の長さに応じて異なります。 ●10m未満は30万円 ●10～20m未満は40万円 ●20m以上は50万円 | |
| 対象ブロック塀等 | 道路等に面するブロック塀等で、高さ1m以上のもの ※その他にも条件があります。 | |
| 申請対象者 | 所有者等 | |
| 申込方法 | 事前に相談が必要です。令和4年度中の補助金申請のためには、10月31日までに相談の申し込みをする必要があります。 | |

補強コンクリートブロック塀



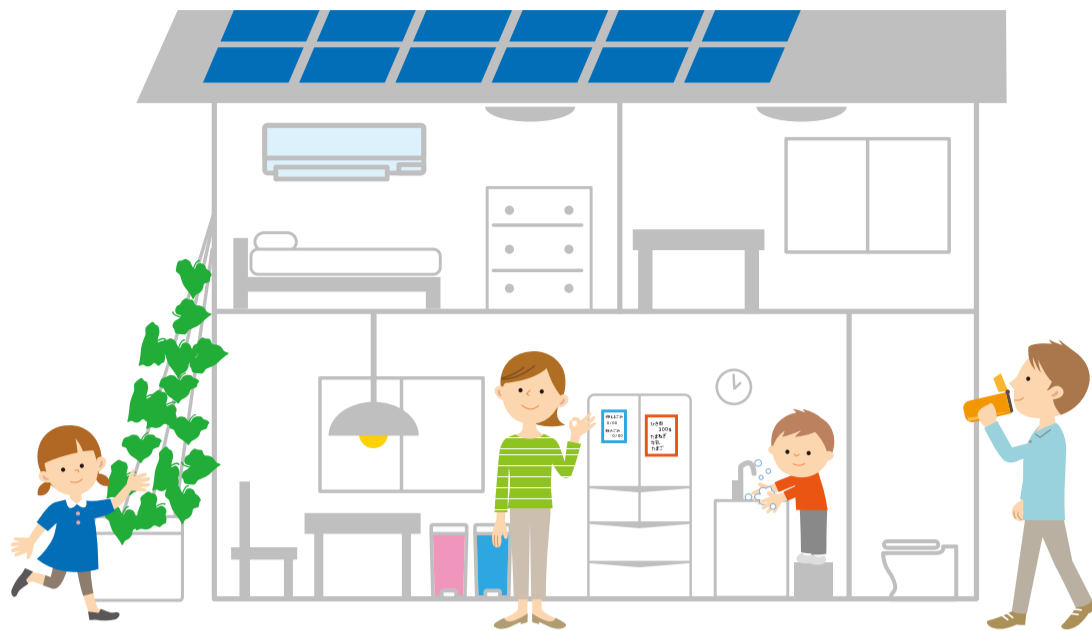
出典パンフレット「地震から家が守ろう」日本建築防災協会 2013.1より一部改

【問合せ】ブロック塀等の改善工事に対する補助金について
 ブロック塀等の一般的な相談について

建築局建築防災課 ☎671-2930 ☎663-3255
 建築局情報相談課 ☎671-2953 ☎550-4102

横浜市 ブロック塀 検索

6月は環境月間 今から始める！環境にやさしい暮らし



横浜市は地球温暖化対策のゴールとして 2050年までの脱炭素化を目指しています。4月1日にプラスチック資源循環法もスタートし、また今年是世界中の国と地域で生物多様性について話し合う会議(COP)が開催され、2030年までの世界目標が新たに採択される予定です。

次世代が安心して住める地球環境の維持のためにも、一人ひとりの環境にやさしい行動が必要不可欠です。以下のチェックリストを参考に、環境にやさしい暮らしを始めてみませんか。



環境にやさしい
「使い切りレシピ」の
記事はこちらから

Plus+



再エネ・省エネ

- 再生可能エネルギー** 太陽光パネルの設置、再エネ電気を供給している電力会社に切り替え
- エアコン** 夏の室温の目安は28℃
※体調等を考慮して無理のない室温管理を
- 緑のカーテン** つる性植物を窓際に設置して日差しを遮る
- 家電の切替え** 省エネ性能が高いものを選ぶ
- 移動** 公共交通機関を使う

節電で
家計にも
やさしく

おうち de 省エネ [検索](#)

ごみを減らす

- 調理くず** 土に混ぜて堆肥化し、家庭菜園に活用する
[生ごみブレンドプロジェクト](#) [検索](#)
- ごみの分別** 「横浜市ごみ分別アプリ」で正しい分別を確認する
[横浜市 ごみ分別アプリ](#) [検索](#)
- 食品** 「使い切りレシピ」を参考にして、冷蔵庫の残り野菜をまるごと使い切る
[横浜市 使い切りレシピ](#) [検索](#)
- 賞味・消費期限を確認** 定期的に冷蔵庫内を整理整頓し、メモなどで食品の期限を確認する

買い物に行くとき

- 買い物リストを作って、使い切れる分だけ買う
- マイバッグを持ち歩き、レジ袋は受け取らない
- 不要なスプーンなどは受け取らない
- 出かける時は、マイボトルで水分補給する

[プラスチックは選んで減らしてリサイクル](#) [検索](#)

食品を選ぶとき

- エコラベルの付いた商品を選ぶ(右は一例)
- 横浜産のものを食べ、旬の食材を味わう(輸送時のCO₂排出量が少ない)



[横浜市 地産地消](#) [検索](#)



【問合せ】自然環境の保全について
温暖化対策について
食品ロス、使い捨てプラスチック削減について

環境創造局政策課
温暖化対策統括本部調整課
資源循環局3R推進課

☎671-2484 ☎550-4093
☎671-2661 ☎663-5110
☎671-3593 ☎550-3510

横浜みどりアップ計画 みんなでみどりアップ

横浜の緑を守り、つくり、育む、横浜みどりアップ計画。あなたのまちにも、みどりアップの輪が広がっています。



[横浜みどりアップ計画](#) [検索](#)

YouTube

横浜みどりアップ葉っぱーがYouTubeで計画を紹介しています



[横浜みどりアップ葉っぱー 動画](#) [検索](#)

Twitter #みんなでみどりアップ

みどりアップのイベントや取組をお知らせします

アカウント名:横浜 GO GREEN
ユーザー名:@yokohama_kankyo



活躍！森づくりボランティア・活動団体

多くのボランティアが、草刈り、間伐、生き物調査や環境教育を行っています。

市民の森を散策

市内各所にある市民の森を紹介する「市民の森ガイドマップ」を市役所市民情報センターなどで配布しています。

[市民の森ガイドマップ](#) [検索](#)

ウェルカムセンターに寄ってみよう

森を「歩く」「知る」「関わる」楽しみ方を紹介しています。まずはウェルカムセンターへ立ち寄ってみてください。



収穫体験を楽しもう

旬の果物や野菜の収穫が体験できます。

市民農園／農園付公園で野菜を作ろう

自由に耕作できる区画貸しの農園や農家の指導付きの農園まで、いろいろなタイプの農園があります。

市内産の魅力が詰まった「直売所・青空市」

市内には多くの直売所があり、さまざまな農畜産物が販売されています。



緑や花でまちの賑わいをつくっています

多くの人が集まる場所で、緑や花による空間演出などを展開しています。

球根ミックス花壇

公園愛護会の皆様のご協力により、春に1,000か所以上の公園の花壇で花が咲きました。



広がっています「地域緑のまちづくり」

地域の人々が主体となって計画をつくり、市と協働で実現していく活動が広がっています。

人生記念樹 申込受付中

人生の節目に記念の苗木を配布しています。

みどりアップを
楽しもう

参加できるイベントや体験スポットを紹介しています



[みどりアップ 体験](#) [検索](#)

活動に
参加しよう

活用できる制度の一部を紹介しています



[みどりアップ 活動](#) [検索](#)

この取組には横浜みどり税が活用されています

「横浜みどりアップ計画」の重要な財源の一部として、市民の皆様へ「横浜みどり税」をご負担いただいています。

[横浜みどり税](#) [検索](#)

【税額】

個人：市民税の均等割に年間900円を上乗せ
法人：市民税の年間均等割額の9%相当額を上乗せ

【目的】市内の緑の保全・創造

【使い道】● 樹林地・農地の確実な担保 ● 身近な緑化の推進 ● 維持管理の充実によるみどりの質の向上 ● ボランティアなど市民参画の促進につながる事業

Q 森林環境税(国税)との違いは？

A 目的と使い道が異なります。

森林環境税は、林業が成り立たない地方の山間部の森林整備や、国産木材の利用促進などを主な目的として創設されました。横浜市では、小中学校の校舎建替等の財源として活用します。
※森林環境税は令和6年度から新たに課税される、年額1,000円の国税

【問合せ】「横浜みどりアップ計画」全体について
「横浜みどりアップ計画」各事業について
横浜みどり税について

環境創造局政策課 ☎671-4214 fax550-4093
環境創造局みどりアップ推進課 ☎671-2712 fax224-6627
各区役所税務課 または 財政局税務課 ☎671-2253 fax641-2775

広報テレビ番組 tvk 18:00~18:30

広報ラジオ番組 YOKOHAMA My Choice! FMヨコハマ 9:30~10:00 ホット横浜 ラジオ日本 16:30~16:35

Public Service Announcement Inter FM897 6:12~6:15/12:55~12:58

【発行】政策局広報課 ☎671-2332 fax661-2351

横浜市役所 231-0005 中区本町 6-50-10 ☎671-2121 (代表)

以下は広告スペースです。「広報よこはま」に掲載されている内容とは関係はありません。広告掲載の申込みは(株)横浜メディアアド (☎450-1808) へ。