

Lần thứ 4



# Kế hoạch hành động vì bình đẳng giới thành phố Yokohama

– Hướng đến xây dựng một thành phố nơi bất kỳ ai cũng có thể an tâm sinh sống và cảm nhận sự trưởng thành thực sự của bản thân, nơi có môi trường làm việc thuận lợi và lý tưởng cho mỗi người phụ nữ Nhật Bản –

Bản khái quát

Tháng 3 năm 2016

Thành phố Yokohama

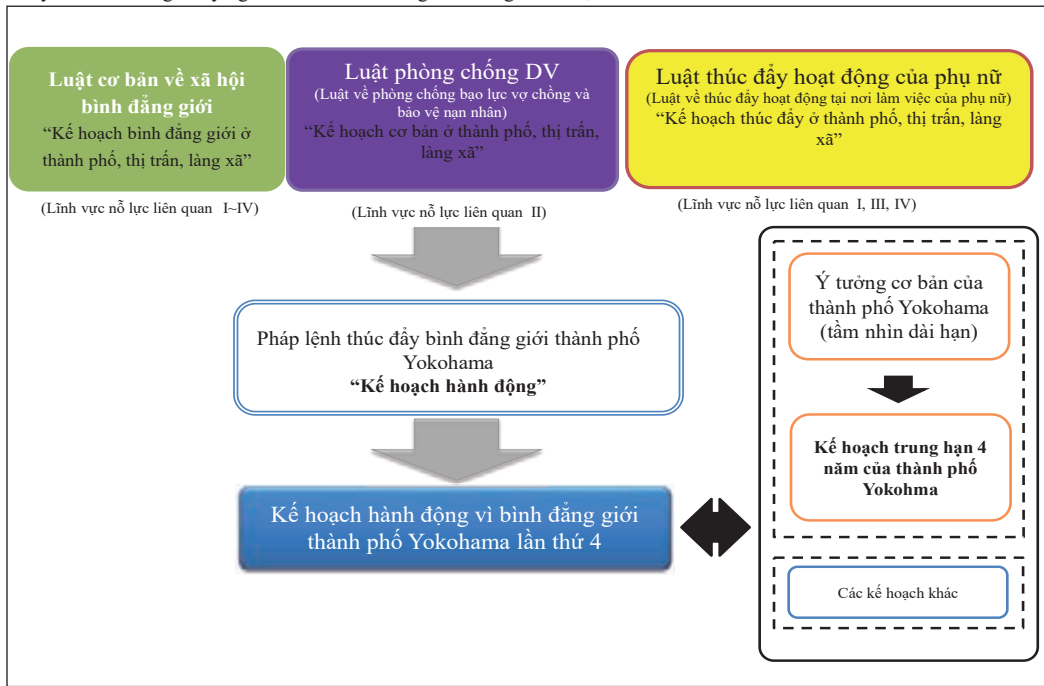
# Kế hoạch hành động vì bình đẳng giới thành phố Yokohama lần thứ 4

## Khung kết cấu của kế hoạch hành động

### 1. Vị trí

Kế hoạch này là bản kế hoạch hành động dựa trên Điều 8 “Pháp lệnh thúc đẩy bình đẳng giới thành phố Yokohama” (dưới đây gọi là Pháp lệnh), và xây dựng theo quy định trong “Luật cơ bản xã hội bình đẳng giới”, “Luật về phòng chống bạo hành vợ chồng và bảo vệ nạn nhân (Luật phòng chống \*DV)” “Luật về thúc đẩy tham gia hoạt động tại nơi làm việc của phụ nữ”.

\* “Domestic Violence” (bạo hành gia đình) hay gọi tắt là “DV”. Trong Kế hoạch này và “Kế hoạch hành động và phương châm cơ bản về chính sách DV của thành phố Yokohama”, từ này được sử dụng với ý nghĩa là bạo hành từ người chồng hoặc vợ, v.v...



### 2. Mục đích

Nhằm mục đích xây dựng xã hội bình đẳng giới, nơi mà cả nam giới và nữ giới đều tôn trọng nhân quyền của nhau, cùng nhau chia sẻ trách nhiệm cũng như niềm vui, không phân biệt giới tính, phát huy tối đa năng lực và cá tính, và có thể tham gia vào bất kỳ lĩnh vực nào, thành phố Yokohama đã hoạch định bản kế hoạch này để thực thi chính sách liên quan đến bình đẳng giới dựa trên 7 nguyên tắc cơ bản về thúc đẩy bình đẳng giới được quy định trong Pháp lệnh.

Nguyên tắc cơ bản (Tóm tắt từ Điều 3 trong Pháp lệnh thúc đẩy bình đẳng giới thành phố Yokohama)

1. Tôn trọng nhân quyền của cả nam và nữ giới
2. Xem xét để không làm ảnh hưởng đến việc phân chia vai trò cố định theo giới tính và việc tự do lựa chọn hoạt động của nam giới và nữ giới
3. Đảm bảo cơ hội cùng tham gia quyết định các chính sách và phương châm
4. Xem xét để tạo thuận lợi cho hoạt động trong sinh hoạt gia đình và các hoạt động trong sinh hoạt xã hội khác
5. Thấu hiểu về giới tính nam nữ và tôn trọng quyết định, cũng như duy trì sức khoẻ trọn đời cho nữ giới
6. Thấu hiểu và hợp tác quốc tế
7. Loại trừ bạo hành phụ nữ, v.v... do người chồng, v.v...

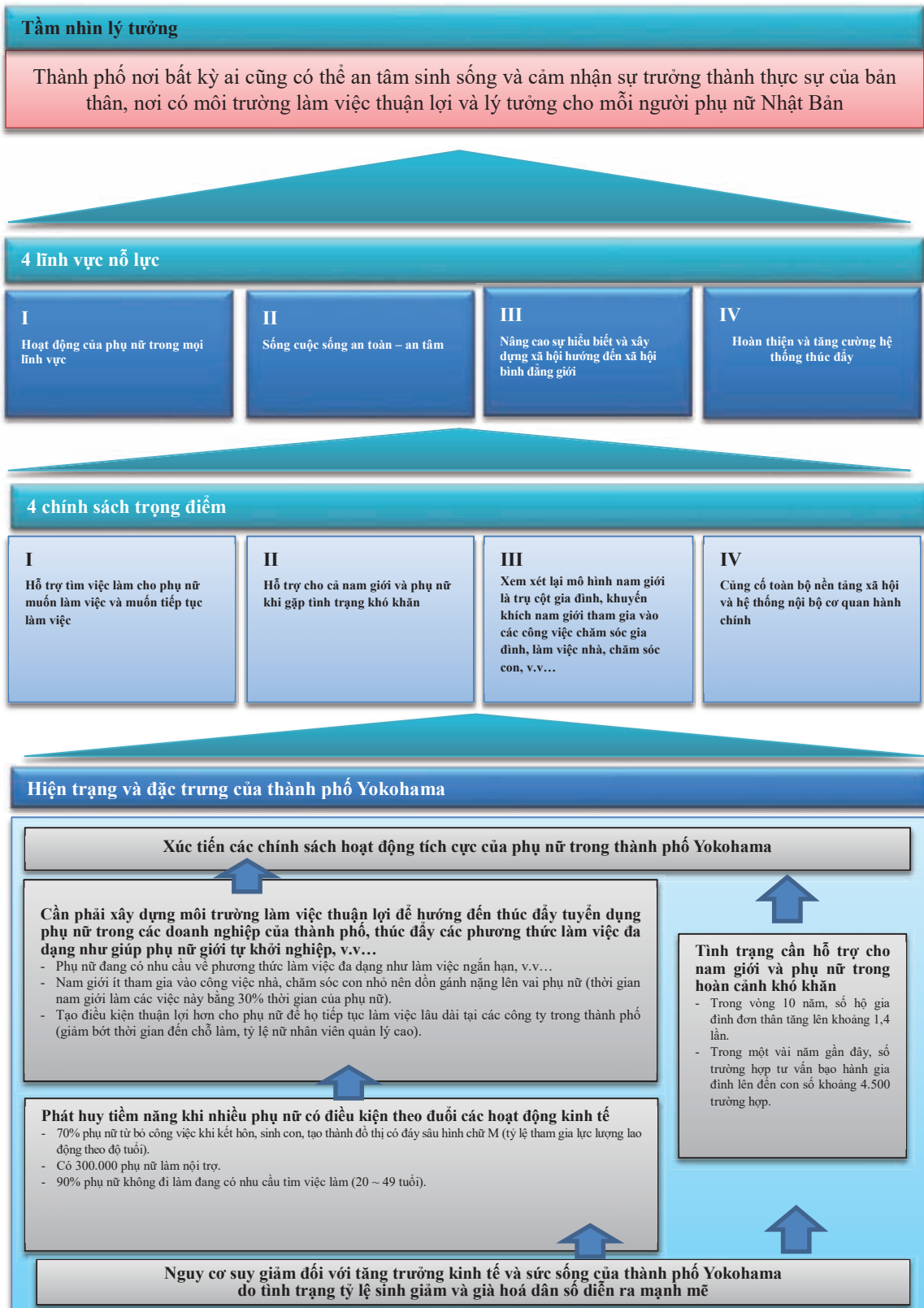
### 3. Thời gian của kế hoạch

Kế hoạch 5 năm từ năm 2016 đến năm 2020.


### 4. Kiến thức cơ bản và hệ thống kế hoạch

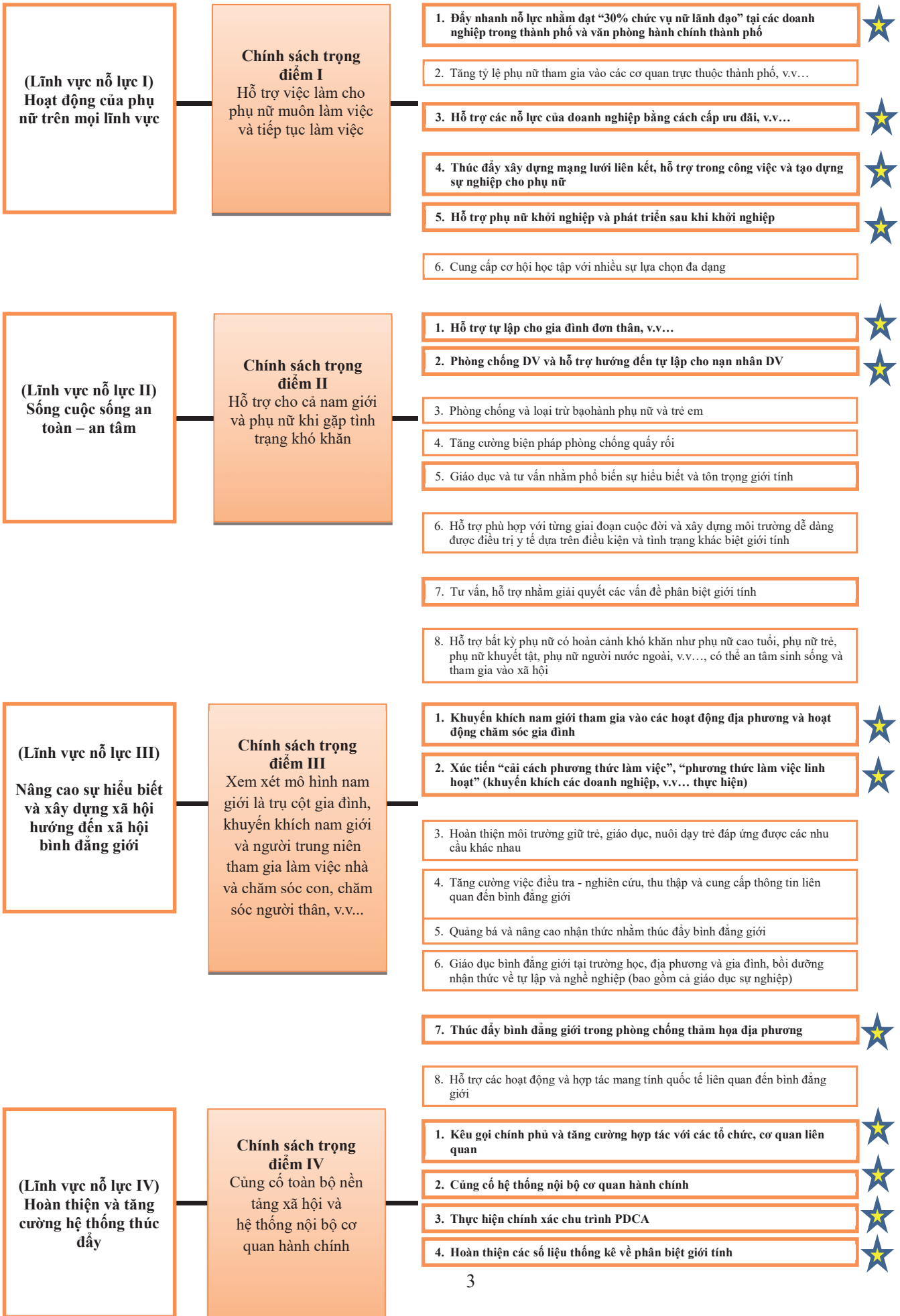
Điều quan trọng để tiếp tục đạt sự tăng trưởng và phát triển của Yokohama trong tương lai là tạo ra nhiều cơ hội để mọi người dù nam hay nữ cũng có thể tham gia trong các các hoạt động kinh tế và hoạt động địa phương cũng, đồng thời xây dựng một môi trường mà mọi người có thể an tâm sinh sống

Để làm được điều này, thành phố đang xúc tiến các công việc cụ thể là “4 chính sách trọng điểm” và “4 lĩnh vực nỗ lực” dựa trên hiện trạng và đặc trưng của thành phố, hướng đến “Xây dựng thành phố nơi bất kỳ ai cũng có thể an tâm sinh sống và cảm nhận sự trưởng thành thực sự của bản thân, nơi có môi trường làm việc thuận lợi và lý tưởng cho mỗi người phụ nữ Nhật Bản”.



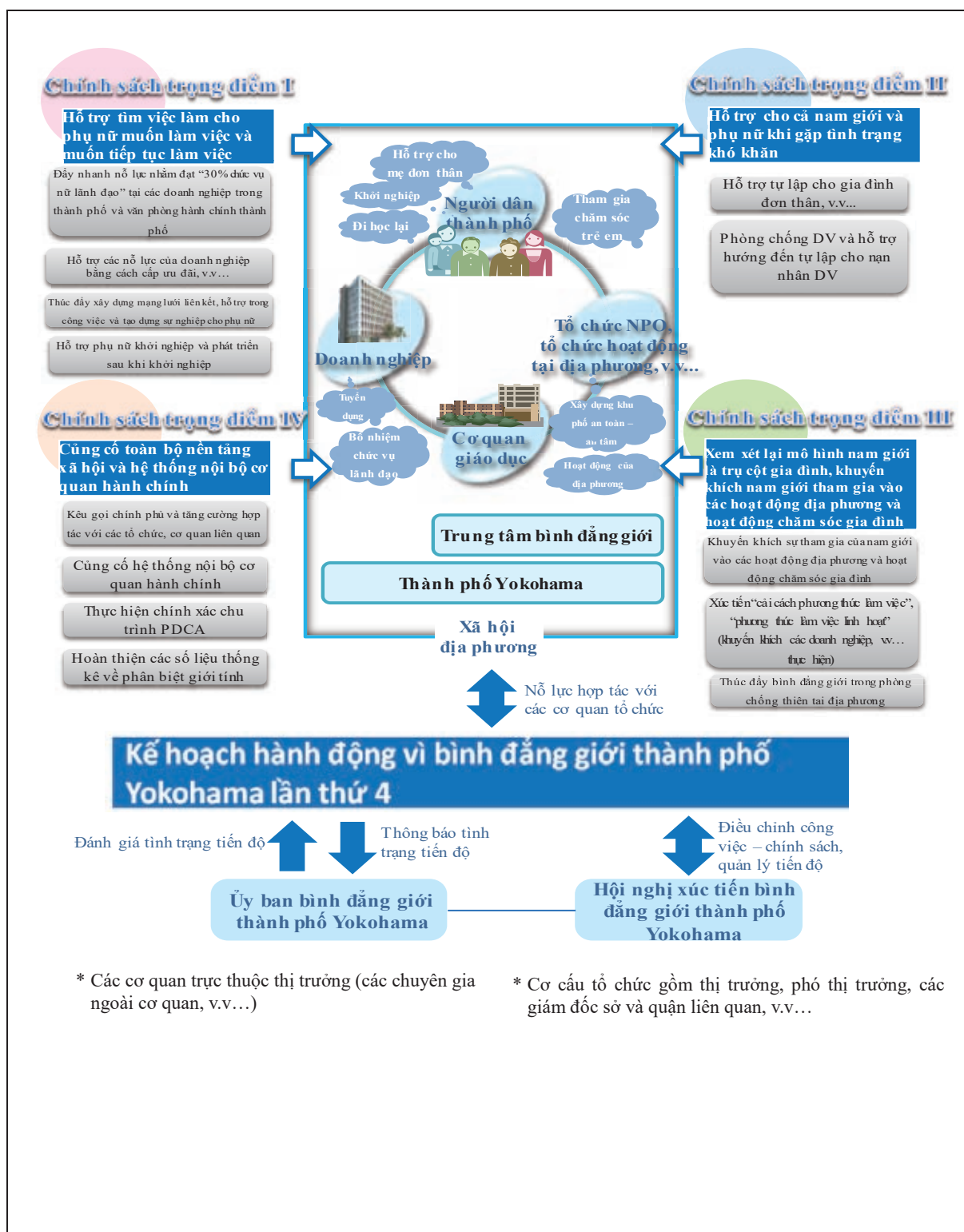
# Cơ cấu của Kế hoạch hành động vì bình đẳng giới thành phố Yokohama lần thứ 4

\* Chính sách trọng điểm: công việc cần ưu tiên nỗ lực dựa trên tình hình xã hội gần đây  Hạng mục nỗ lực dựa trên chính sách trọng điểm



## 5. 4 chính sách trọng điểm và những công việc cần ưu tiên nỗ lực

Thành phố củng cố toàn bộ nền tảng xã hội và hệ thống nội bộ cơ quan hành chính, đồng thời hỗ trợ cho từng người dân và các doanh nghiệp, v.v..., thúc đẩy tăng cường nỗ lực trong toàn bộ xã hội địa phương.

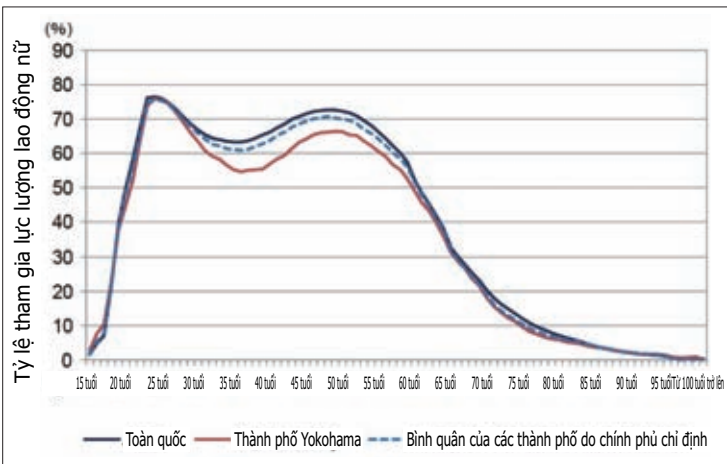


**Chính sách trọng điểm**

**Hỗ trợ việc làm cho phụ nữ muốn làm việc và tiếp tục làm việc**

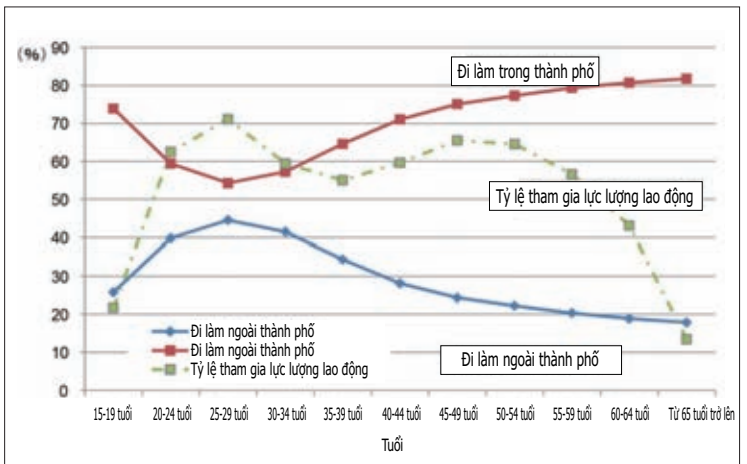
- **Nhằm thúc đẩy việc tuyển dụng nữ giới tại các doanh nghiệp trong thành phố**, thành phố Yokohama sẽ thực hiện PR đến người lao động về lợi ích khi làm việc tại các doanh nghiệp trong thành phố, trong đó có 99% là các doanh nghiệp vừa và nhỏ, khuyến khích đề xuất lựa chọn sự nghiệp đa dạng, bao gồm cả sự lựa chọn **“tiếp tục làm việc lâu dài tại các doanh nghiệp vừa và nhỏ trong thành phố, tương đối gần nơi ở”**.  
Đối với các doanh nghiệp trong thành phố, thành phố Yokohama sẽ giải thích, v.v... **cho phía bên quản lý doanh nghiệp về lợi ích khi tuyển dụng – bổ nhiệm phụ nữ**, và khuyến khích các doanh nghiệp tích cực bổ nhiệm phụ nữ, đồng thời hướng đến mở rộng cơ hội tuyển dụng thông qua việc **cấp ưu đãi cho các doanh nghiệp, v.v....**  
Bằng cách này, thành phố Yokohama sẽ **cố gắng hình thành xây dựng đô thị nhỏ gọn (compact city) với nhà ở, nơi làm việc, cơ sở chăm sóc trẻ em nằm trong khu vực gần nhau**.
- Bên cạnh việc xem xét phương pháp hỗ trợ nuôi dạy con thông qua việc sử dụng các tiện ích cộng đồng địa phương và ứng dụng công nghệ thông tin và truyền thông (ICT), thành phố còn tiến đến nỗ lực nâng cao sự thấu hiểu tại nơi làm việc, bao gồm cả biện pháp chống phân biệt đối xử với thai phụ tại nơi làm việc (maternity harassment), nhằm **hướng đến cải thiện môi trường thuận lợi để phụ nữ có thể vừa nuôi dạy con vừa tiếp tục làm việc**.
- Các công ty do phụ nữ khởi nghiệp có tỷ lệ tuyển dụng nữ nhân viên chính thức cao, hoặc có nhiều trường hợp phụ nữ vẫn tiếp tục làm việc trong giai đoạn sinh con hay chăm sóc con nhỏ, vì thế, thành phố sẽ **tăng cường hỗ trợ phụ nữ khởi nghiệp** với hy vọng mang lại hiệu quả trên nhiều phương diện khác nhau như giải quyết vấn đề đường cong hình chữ M, và thúc đẩy các phương thức làm việc đa dạng, linh hoạt, v.v...
- **Nhằm tạo cơ hội cho phụ nữ và kêu gọi địa phương**, thành phố sẽ tiếp tục hỗ trợ, v.v... **cho phụ nữ muốn tham gia hoạt động với nhiều vai trò và cách thức khác nhau**, chẳng hạn như những phụ nữ muốn phát huy năng lực bản thân để tập trung đóng góp cho xã hội thông qua việc tham gia vào các hoạt động địa phương và kinh doanh tác động xã hội, v.v...

Biểu đồ:  
So sánh tỷ lệ tham gia lực lượng lao động theo nhóm tuổi của phụ nữ



Nguồn: Điều tra dân số quốc gia (năm 2010), Bộ Nội vụ và Truyền thông

Biểu đồ:  
Phụ nữ có việc làm từ 15 tuổi trở lên sống tại thành phố Yokohama, Tỷ lệ dân số đi làm ngoài và trong thành phố theo độ tuổi (nhóm 5 tuổi) và Tỷ lệ tham gia lực lượng lao động



Nguồn: Điều tra dân số quốc gia (năm 2010), Bộ Nội vụ và Truyền thông

Tại thành phố Yokohama, tỷ lệ tham gia lực lượng lao động của phụ nữ và tỷ lệ nữ giữ chức quản lý thấp hơn với của thành phố khác và toàn quốc, mức độ phụ nữ tham gia vào các hoạt động kinh tế không nhiều.

Có khá nhiều phụ nữ làm việc ngoài thành phố, điều này là phát sinh những vấn đề về điều kiện lao động như mất nhiều thời gian để đến chỗ làm và thời gian làm việc dài, một trong những nguyên nhân khiến nữ giới bỏ việc nữa là kết hôn, sinh con.

## Chỉ tiêu

\*1 Giá trị mới nhất vào thời điểm lập kế hoạch

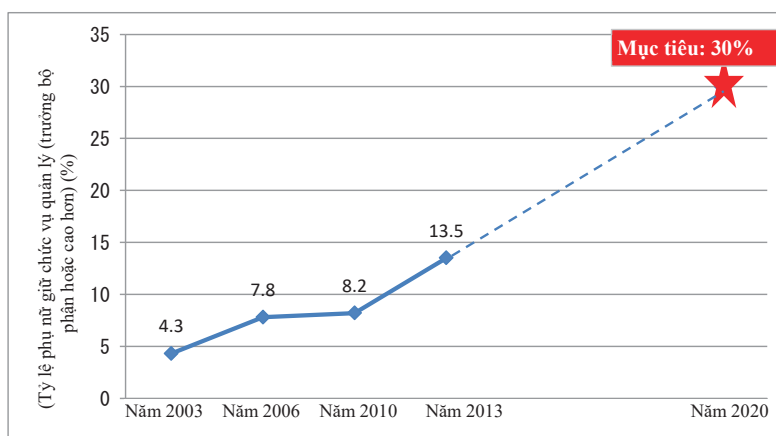
\*2 Giá trị mục tiêu đề ra năm 2020 (mục tiêu của những năm khác ngoài năm 2020 được ghi trong dấu ngoặc đơn).

Chỉ tiêu thành quả 1	Giá trị hiện tại <sup>*1</sup>	Giá trị mục tiêu <sup>*2</sup>
<b>Tỷ lệ phần trăm nữ giữ chức quản lý tại các văn phòng chính thành phố (trưởng bộ phận hoặc cao hơn) hoặc các doanh nghiệp trong thành phố</b>	<b>Doanh nghiệp trong thành phố: 13,5% (năm tài chính 2013) (chú ý 1)</b> <b>Văn phòng hành chính thành phố: 13,0% (năm tài chính 2014)</b>	<b>30%</b>
Chỉ tiêu hoạt động	Giá trị hiện tại	Giá trị mục tiêu
Tỷ lệ phần trăm nữ nhân viên tại các doanh nghiệp trong thành phố (nhân viên chính thức toàn thời gian)	28,6% (năm tài chính 2013) (chú ý 2)	50%
Tỷ lệ tham gia kỳ thi thăng chức trưởng nhóm của nhân viên nữ tại văn phòng hành chính thành phố (chú ý 3)	16,1% (năm tài chính 2014)	50% (năm tài chính 2019)

Chú ý 1, 2: Kết quả điều tra (điều tra cơ sở kinh doanh) với đối tượng là các doanh nghiệp trong thành phố có quy mô từ 30 nhân viên trở lên (ngoại trừ doanh nghiệp ngành nông-lâm-thủy sản, khai thác mỏ, v.v...)

Chú ý 3: Tỷ lệ phần trăm nữ nhân viên tham gia vào kỳ thi thăng chức trên thực tế (phần lớn đối tượng độ tuổi 30) trong số những người có đủ tư cách dự thi theo phân loại nghiệp vụ

Biểu đồ liên quan chỉ tiêu: Sự thay đổi tỷ lệ chức vụ quản lý của văn phòng hành chính thành phố

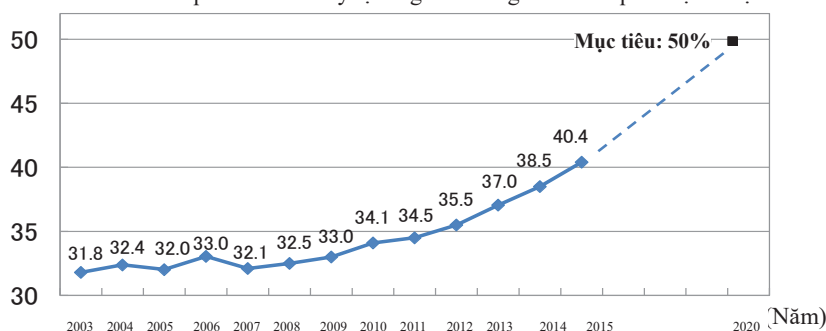


(Nguồn) “Điều tra cơ sở kinh doanh về bình đẳng giới” của thành phố Yokohama (năm tài chính 2003–2013)

Chỉ tiêu thành quả 2	Giá trị hiện tại	Giá trị mục tiêu
<b>Tỷ lệ nữ giới trong các cơ quan trực thuộc thành phố Yokohama (chú ý 4)</b>	<b>40,4% (năm tài chính 2015)</b>	<b>50%</b>
Chỉ tiêu hoạt động	Giá trị hiện tại	Giá trị mục tiêu
Số cơ quan trực thuộc có tỷ lệ nữ giới dưới 40% (ngoại trừ các cơ quan trực thuộc từ 3 người trở xuống)	48 cơ quan (năm tài chính 2015)	0 cơ quan

Chú ý 4 Các ủy ban thẩm tra, ủy ban thẩm định, ủy ban điều tra, và các cơ quan thực hiện chức năng hoà giải, thẩm tra, chất vấn hoặc điều tra thiết lập theo quy định trong Pháp luật và Pháp lệnh, dựa trên Điểm 3 Khoản 4 Điều 138 Luật tự trị địa phương hoặc quy định tại Điều 14 Luật doanh nghiệp nhà nước địa phương.

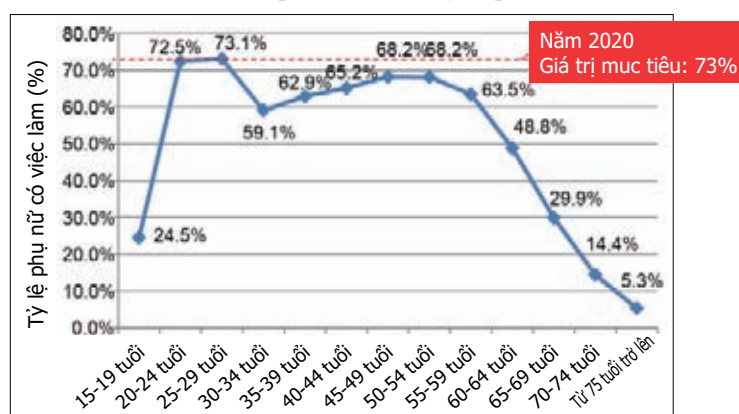
(%) Biểu đồ liên quan chỉ tiêu: Tỷ lệ nữ giới tham gia vào cơ quan trực thuộc



## Lĩnh vực nỗ lực I Hoạt động của phụ nữ trên mọi lĩnh vực

Chỉ tiêu thành quả 3	Giá trị hiện tại	Giá trị mục tiêu
Tỷ lệ phụ nữ có việc làm ở độ tuổi 25 – 44 tuổi	(1) 25-29 tuổi: 73% (2) 30-34 tuổi: 59% (3) 35-39 tuổi: 63% (4) 40-44 tuổi: 65% (năm tài chính 2012)	(1) – (4) 73%
Chi tiêu liên quan	Giá trị hiện tại	Giá trị mục tiêu
Sự khác biệt về bình quân số năm làm việc liên tục giữa nam và nữ tại các doanh nghiệp trong thành phố	Vì là chỉ tiêu mới nên không có giá trị hiện tại	
Chi tiêu hoạt động	Giá trị hiện tại	Giá trị mục tiêu
Số lượng trẻ em nằm trong danh sách chờ của nhà trẻ	20 (năm tài chính 2014)	0 người
Xây dựng nơi sinh hoạt sau giờ học cho trẻ đến 19 giờ		
(1) Tỷ lệ các câu lạc bộ cho trẻ sau giờ học đã hoàn thiện	26.0% (năm tài chính 2013)	Toàn bộ (năm tài chính 2019)
(2) Tỷ lệ phân trăm các câu lạc bộ dành cho trẻ sau giờ học đã hoàn tất phân khu, di dời cần thiết	8.0% (năm tài chính 2013)	100% (năm tài chính 2019) (tất cả các câu lạc bộ đã hoàn tất phân khu, di dời)
Tỷ lệ phân trăm doanh nghiệp đang nỗ lực cân bằng giữa công việc và cuộc sống	28.1% (năm tài chính 2013)	40%
Số trường hợp cần hỗ trợ việc làm	2,297 người (năm tài chính 2013)	12,500 người (tổng 5 năm)

Biểu đồ liên quan chỉ tiêu: Tỷ lệ phụ nữ có việc làm



(Nguồn) “Khảo sát cơ bản về tình trạng việc làm” (năm 2012), Bộ Nội vụ và Truyền thông

Chỉ tiêu thành quả 4	Giá trị hiện tại	Giá trị mục tiêu
Số trường hợp thành lập công ty mới nhờ vào hỗ trợ cho nhà khởi nghiệp nữ (chú ý 5)	109 trường hợp (thành tích thực tế năm 2010 – 2013)	170 trường hợp (tổng 5 năm)
Chi tiêu hoạt động	Giá trị hiện tại	Giá trị mục tiêu
Số trường hợp đến tư vấn khởi nghiệp – kinh doanh	1,491 trường hợp (năm tài chính 2014)	5,700 trường hợp (tổng 5 năm)
Số lần tổ chức hội thảo dành nhà khởi nghiệp nữ, v.v...	29 lần (năm tài chính 2014)	145 lần (tổng 5 năm)

Chú ý 5: Số trường hợp thành lập công ty mới thông qua chương trình tư vấn khởi nghiệp – kinh doanh dành cho phụ nữ, v.v...



**(Hạng mục nỗ lực dựa trên chính sách trọng điểm)**

**★ [Chính sách trọng điểm] I-1: Đẩy nhanh nỗ lực nhằm đạt “30% chức vụ nữ lãnh đạo” tại các doanh nghiệp trong thành phố và văn phòng hành chính thành phố**

- Khuyến khích bổ nhiệm phụ nữ thông qua chứng nhận – khen thưởng các doanh nghiệp trong thành phố cố gắng thúc đẩy các hoạt động của phụ nữ, thực hiện bình đẳng giới với “ Giải thưởng Yokohama Good Balance”, và đánh giá tích cực trong lĩnh vực mua sắm công, v.v...
- Dựa theo như Kế hoạch hành động dành cho chủ doanh nghiệp đặc biệt căn cứ trên “Luật về thúc đẩy tham gia hoạt động tại nơi làm việc của phụ nữ”, các văn phòng hành chính thành phố đang cố gắng “thay đổi nhận thức về trách nhiệm”, “hỗ trợ cùng lúc sinh hoạt gia đình và làm việc/thúc đẩy cân bằng giữa công việc và cuộc sống”, “hỗ trợ phụ nữ đón nhận thử thách và tạo dựng sự nghiệp”,

**★ [Chính sách trọng điểm] I-3: Hỗ trợ các nỗ lực của doanh nghiệp bằng cách cấp ưu đãi**

- Hỗ trợ một phần chi phí gọi là “Quỹ tài trợ thúc đẩy hoạt động của phụ nữ trong doanh nghiệp vừa và nhỏ” cho nhà điều hành các doanh nghiệp vừa và nhỏ có những nỗ lực thay đổi quy định làm việc, v.v... nhằm thúc đẩy các hoạt động của phụ nữ.
- Tăng thêm cơ hội nhận đơn đặt hàng cho các doanh nghiệp đang nỗ lực thúc đẩy hoạt động của phụ nữ, thực hiện bình đẳng giới, bằng cách đánh giá tích cực trong lĩnh vực mua sắm công, v.v... (phương pháp lặp lại)

**★ [Chính sách trọng điểm] I-4: Thúc đẩy xây dựng mạng lưới liên kết, hỗ trợ trong công việc và tạo dựng sự nghiệp cho phụ nữ**

- Thực hiện tư vấn liên quan đến lên kế hoạch nghề nghiệp và cung cấp thông tin công việc tại quầy tư vấn tổng hợp “Bàn hỗ trợ công việc cho phụ nữ” để hỗ trợ việc làm như đi làm lại hay chuyển việc, v.v... cho phụ nữ, ngoài ra trả lời tư vấn về các hoạt động bao gồm cả hoạt động địa phương và kinh doanh tác động xã hội.
- Thực hiện cung cấp thông tin, cơ hội thực tập liên quan đến đi làm lại, v.v... cho các đối tượng là phụ nữ có nhu cầu đi làm lại dù đã bỏ việc do kết hôn, sinh con, chăm sóc con nhỏ, v.v...
- Tổ chức “Hội nghị mạng lưới liên kết phụ nữ Yokohama”, v.v... để giúp những người phụ nữ đi làm phát triển sự nghiệp, xây dựng mạng lưới liên kết, giao lưu và học tập lẫn nhau.
- Từ quan điểm thúc đẩy cân bằng giữa công việc và cuộc sống, khuyến khích và nâng cao nhận thức về thúc đẩy các phương thức làm việc đa dạng và linh hoạt sử dụng ICT như làm việc từ xa, v.v...

**★ [Chính sách trọng điểm] I-5: Hỗ trợ phụ nữ khởi nghiệp và phát triển sau khi khởi nghiệp**

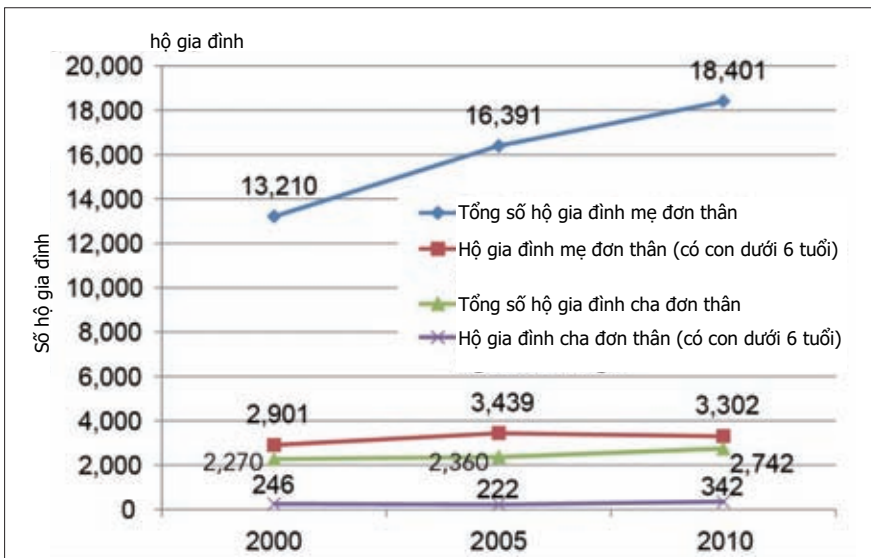
- Đưa vào hoạt động văn phòng khởi nghiệp (startup office) dành cho nhà khởi nghiệp nữ, với tên gọi là “F-SUS Yokohama”. Ngoài ra, sẽ đưa vào hoạt động “Crea's Market” – không gian buôn bán thử nghiệm qua việc điều hành một cửa hàng thật, trước khi bắt đầu kinh doanh.
- Thực hiện tổ chức các khoá học, v.v... truyền đạt các bí quyết thúc đẩy bán hàng dành cho phụ nữ muốn khởi nghiệp thông qua “Chương trình ươm mầm nữ doanh nhân khởi nghiệp”, v.v... Những người đã hoàn thành khoá học sẽ được tiếp tục hỗ trợ thực hiện giới thiệu gian hàng tại các buổi quảng bá hay sự kiện, v.v...

**Chính sách trọng điểm**

**Hỗ trợ cho cả nam giới và phụ nữ khi gặp tình trạng khó khăn**

- Trong tình trạng số lượng hộ gia đình đơn thân ngày càng tăng, thành phố đang nỗ lực hướng đến khắc phục sự chênh lệch thu nhập và chênh lệch tiền lương giữa nam và nữ, để giúp những gia đình mẹ đơn thân không rơi vào hoàn cảnh túng thiếu, đồng thời thực hiện hỗ trợ toàn diện cho các gia đình này nhằm giúp họ có thể độc lập về kinh tế bằng cách **hỗ trợ việc làm và tạo cơ hội học tập như đi học lại, v.v...**
- Về **biện pháp phòng chống DV**, thành phố đang hướng đến phổ biến thông tin về các cơ quan tư vấn cho nam giới và nữ giới, đồng thời **nâng cao kiến thức, tuyên truyền phòng chống bạo hành cho giới trẻ, và tăng cường giáo dục** nhằm thực hiện loại trừ triệt để bạo hành gia đình.
- Về những vấn đề liên quan đến hỗ trợ cho nạn nhân **DV**, thành phố sẽ tiếp tục hỗ trợ bảo vệ an toàn cho nạn nhân, đồng thời **hợp tác với các tổ chức tư nhân và các cơ quan liên quan** xem xét yêu cầu đáp ứng cho nạn nhân đang đối mặt với các vấn đề phức tạp và rắc rối như ngược đãi trẻ em hay tình trạng túng thiếu, v.v...

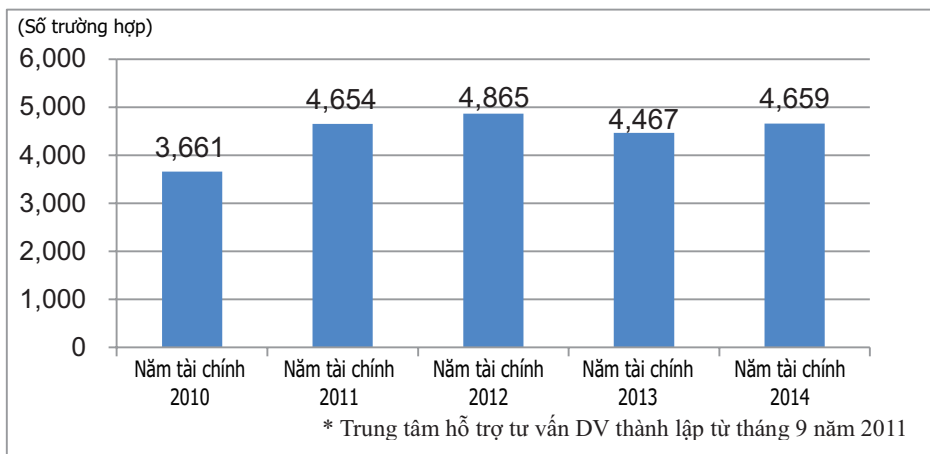
Biểu đồ: Số hộ gia đình mẹ đơn thân và số hộ gia đình cha đơn thân



Số hộ gia đình đơn thân tại Yokohama đã tăng 1,4 lần trong vòng 10 năm trở lại đây tương tự như xu hướng trên toàn quốc.

(Nguồn) “Điều tra dân số quốc gia” (năm 2000–2010), Bộ Nội vụ và Truyền thông

Biểu đồ: Sự thay đổi số trường hợp tư vấn về DV ở thành phố Yokohama



Những năm gần đây, số trường hợp tư vấn về DV tại Yokohama có xu hướng ổn định trong khoảng 4.500 trường hợp.

(Nguồn) “Kế hoạch trung hạn 4 năm: 2014–2017” của thành phố Yokohama (năm 2014)

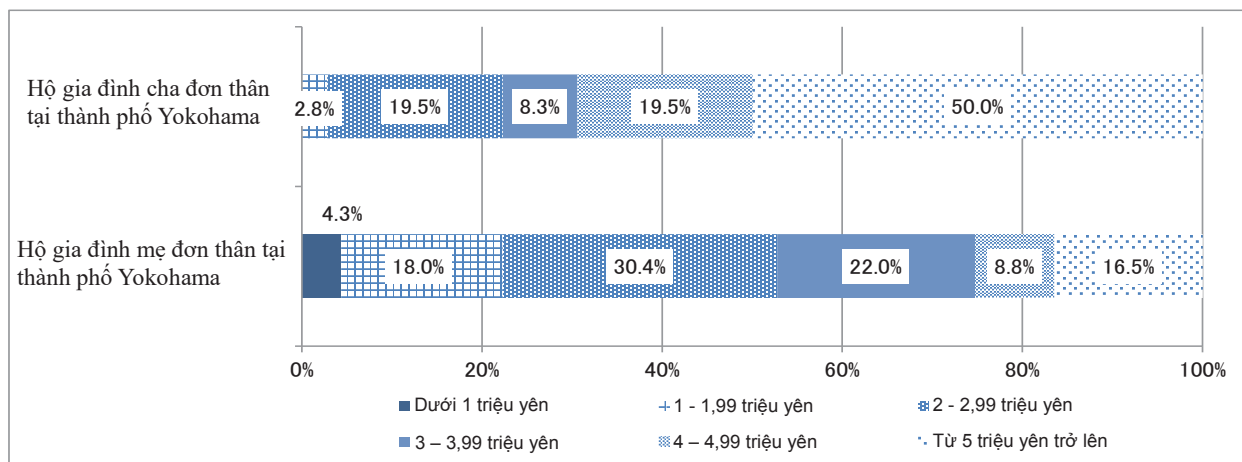
(Nguồn) “Tài liệu của Cục trẻ em và thanh thiếu niên, Cục chính sách” của thành phố Yokohama (năm tài chính 2011–2013)

## Chỉ tiêu

II Sống cuộc sống an toàn – an tâm		
Chỉ tiêu thành quả 1	Giá trị hiện tại	Giá trị mục tiêu
<b>Số lao động có gia đình đơn thân</b> (chú ý 1)	<b>303 người (năm tài chính 2014)</b>	<b>1,900 người</b> (tổng 6 năm từ 2014 đến 2019)
Chỉ tiêu liên quan	Giá trị hiện tại	Giá trị mục tiêu
Số người hưởng trợ cấp nuôi dưỡng trẻ em	20,869 người (năm tài chính 2014)	
Chỉ tiêu hoạt động	Giá trị hiện tại	Giá trị mục tiêu
Số người sử dụng chương trình hỗ trợ tự lập cho gia đình đơn thân	5,137 người (năm tài chính 2014)	<b>5,300 người</b> (năm tài chính 2019)
Số người sử dụng chương trình hỗ trợ tự lập cho gia đình đơn thân tại Trung tâm bình đẳng giới	12 người (năm tài chính 2014)	<b>350 người (tổng 5 năm)</b>

Chú ý 1: Số người đã có việc làm trong số những người sử dụng dịch vụ hỗ trợ tự lập cho gia đình đơn thân

Biểu đồ: Tổng thu nhập của hộ gia đình mẹ đơn thân, hộ gia đình cha đơn thân tại thành phố Yokohama



(Tham khảo): Số tiền thu nhập bình quân của hộ gia đình có con nhỏ (toàn quốc): 6,58 triệu yên  
(theo Điều tra cơ bản về đời sống toàn dân năm 2011)

(Nguồn) Tổng hợp theo “Điều tra tình trạng thực tế của hộ gia đình mẹ đơn thân, v.v... tại thành phố Yokohama” trong “Kế hoạch hỗ trợ tự lập cho gia đình đơn thân thành phố Yokohama” của thành phố Yokohama (năm tài chính 2012)

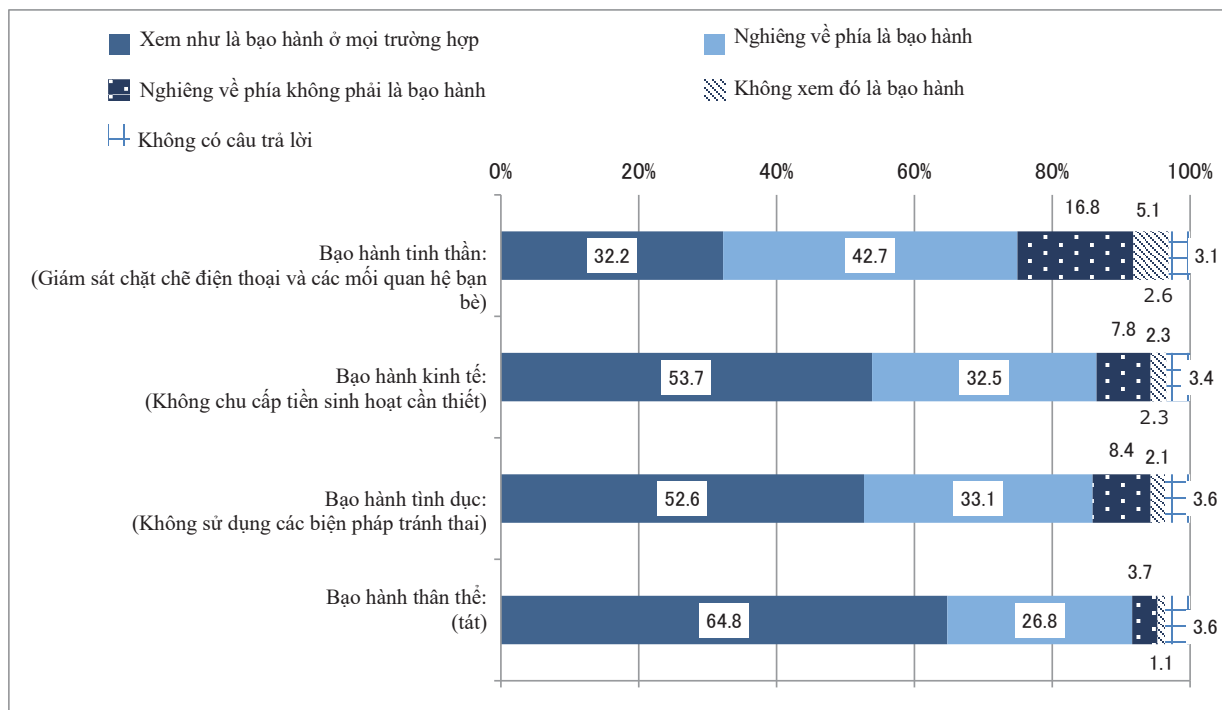
## Lĩnh vực nỗ lực II Sống cuộc sống an toàn – an tâm

Chỉ tiêu thành quả 2	Giá trị hiện tại	Giá trị mục tiêu
Tỷ lệ người nhận thức được hành vi dưới đây là bạo hành trong mỗi quan hệ vợ chồng (chú ý 2) (1) [Bạo hành tinh thần]: Giám sát chặt chẽ điện thoại và các mối quan hệ bạn bè (2) [Bạo hành kinh tế]: Không chu cấp tiền sinh hoạt cần thiết (3) [Bạo hành tình dục]: Không sử dụng các biện pháp tránh thai	(1) 32.2% (năm tài chính 2014) (2) 53.7% (năm tài chính 2014) (3) 52.6% (năm tài chính 2014)	(1), (2), (3) 100%
Chỉ tiêu liên quan	Giá trị hiện tại	Giá trị mục tiêu
Tỷ lệ người đến tư vấn sau khi bị bạo hành trong số những nạn nhân DV	20.7% (năm tài chính 2014)	
Số trường hợp tư vấn DV	4.659 trường hợp	
Chỉ tiêu hoạt động	Giá trị hiện tại	Giá trị mục tiêu
Số khóa học phòng chống bạo hành hẹn hò (Date violence) dành cho giới trẻ (chú ý 3)	26 khóa học	155 khóa học (tổng 5 năm)
Số tờ bướm, v.v... được phân phát với mục đích phổ biến kiến thức về bạo hành hẹn hò (Date violence)	Vì là chỉ tiêu mới nên không có giá trị hiện tại	30.000 tờ bướm/năm

Chú ý 2: Chỉ tiêu này được thiết lập nhằm mục đích nâng cao nhận thức của người dân về tất cả loại hành vi bạo hành bao gồm cả bạo hành thân thể đã được biết đến rộng rãi, nâng cao mức độ nhận thức đối với các hành vi bạo hành trên đây (theo điều tra nhận thức của công dân thành phố)

Chú ý 3: "Date violence" là bạo hành từ người bạn trai, bạn gái ("đánh, đá", "làm tổn thương bằng lời nói", "lớn tiếng", "hạn chế việc kiểm tra email và các mối quan hệ bạn bè", "ép buộc quan hệ tình dục", "bắt buộc phải đưa tiền hoặc phí hẹn hò", v.v...)

Biểu đồ liên quan chỉ tiêu: Những hành vi được xem như là bạo hành đối với vợ/chồng hoặc người yêu



(Nguồn) "Điều tra nhận thức của công dân thành phố liên quan đến bình đẳng giới" của thành phố Hiroshima (năm tài chính 2014)

**(Hạng mục nỗ lực dựa trên chính sách trọng điểm)**



**[Chính sách trọng điểm] II-1: Hỗ trợ tự lập cho gia đình đơn thân, v.v...**

- Hỗ trợ việc làm một đối một phù hợp với tình hình của từng cá nhân do các nhân viên hỗ trợ việc làm phụ trách tại "Hỗ trợ cha/mẹ đơn thân Yokohama (Trung tâm hỗ trợ việc làm và tự lập cho gia đình mẹ đơn thân, v.v...)", đồng thời sẽ tiến hành tư vấn và cung cấp dịch vụ liên quan đến công việc khi cần thiết tại Trung tâm phúc lợi và bảo vệ sức khỏe trong quận.
- Cung cấp những cơ hội học lại kiến thức thông qua các lớp học trên PC (máy tính), v.v... dành cho phụ nữ gặp khó khăn trong các gia đình đơn thân, v.v... tại Trung tâm bình đẳng giới, v.v...
- Hợp tác với Bộ phận Phúc lợi của văn phòng hành chính quận và Trung tâm giới thiệu việc làm Hello Work để hỗ trợ toàn diện từ vấn đề cuộc sống đến tìm việc làm tại "Job Spots" (Điểm giới thiệu việc làm), v.v...
- Cung cấp những thông tin về chế độ, pháp luật liên quan đến quan hệ vợ chồng và ly hôn thông qua các lớp học, sự kiện, và tư vấn pháp luật, v.v...
- Hỗ trợ tự lập một cách toàn diện như hỗ trợ việc nuôi dạy trẻ và cuộc sống, hỗ trợ trẻ em, v.v... theo từng hoàn cảnh của các hộ gia đình nhằm ổn định và nâng cao cuộc sống cũng như đảm bảo sự phát triển một cách khỏe mạnh của trẻ em.



**[Chính sách trọng điểm] II-2: Phòng chống DV và hỗ trợ hướng đến tự lập cho nạn nhân DV**

**<Phương châm cơ bản liên quan đến chính sách DV>**

**Phương châm cơ bản 1: Hoàn thiện hệ thống hỗ trợ tư vấn**

- Ba tổ chức như Trung tâm phúc lợi và bảo vệ sức khỏe quận, Trung tâm bình đẳng giới, Cục trẻ em và thanh thiếu niên sẽ phối hợp chặt chẽ để bổ sung chức năng hỗ trợ lẫn nhau và phát huy tối đa chức năng của Trung tâm hỗ trợ tư vấn DV.
- Tiếp nhận tư vấn không phân biệt giới tính tại trung tâm hỗ trợ tư vấn DV, ngoài ra tư vấn thông qua hợp tác với quầy tư vấn dành cho nam giới do Tỉnh thành lập.

**Phương châm cơ bản 2: Nỗ lực đảm bảo cuộc sống an toàn - an tâm và tăng cường biện pháp hỗ trợ tự lập cho nạn nhân DV.**

- Bảo vệ tạm thời và tiến hành những hỗ trợ liên tục hướng đến việc tự lập đối với nạn nhân bị DV thông qua sự hợp tác giữa các cơ quan liên quan và tổ chức tư nhân.
- Tổ chức những buổi tư vấn với bác sĩ khoa thần kinh, các lớp học để phục hồi tinh thần và thể chất cũng như nhóm hỗ trợ, song song đó còn tiến hành những hỗ trợ như thành lập nhóm tự giúp đỡ, v.v... dành cho nạn nhân DV.
- Hỗ trợ cho trẻ em lớn lên trong môi trường bạo hành gia đình chẳng hạn như hỗ trợ đồng thời cho những đứa trẻ cùng với những nạn nhân DV.

**Phương châm cơ bản 3: Thúc đẩy nỗ lực phòng chống trước khi bạo lực xảy ra và phổ biến kiến thức, hiểu biết đúng đắn hướng đến loại trừ bạo lực**

- Tận dụng các phương tiện như tờ bướm như tờ rơi, nhãn dán hình minh họa, v.v... và các trang Web, v.v... phổ biến rộng rãi các thông tin quan trọng liên quan đến quầy tư vấn.
- Phổ biến đến các cơ quan y tế, trường học, trường mẫu giáo, v.v... về phương pháp cung cấp thông tin dành cho nạn nhân DV và các quầy tư vấn của Trung tâm hỗ trợ tư vấn DV, v.v...
- Tổ chức các lớp học phòng ngừa bạo lực hẹn hò (date violence), v.v... tại các trường trung học, phổ thông và đại học trong thành phố.

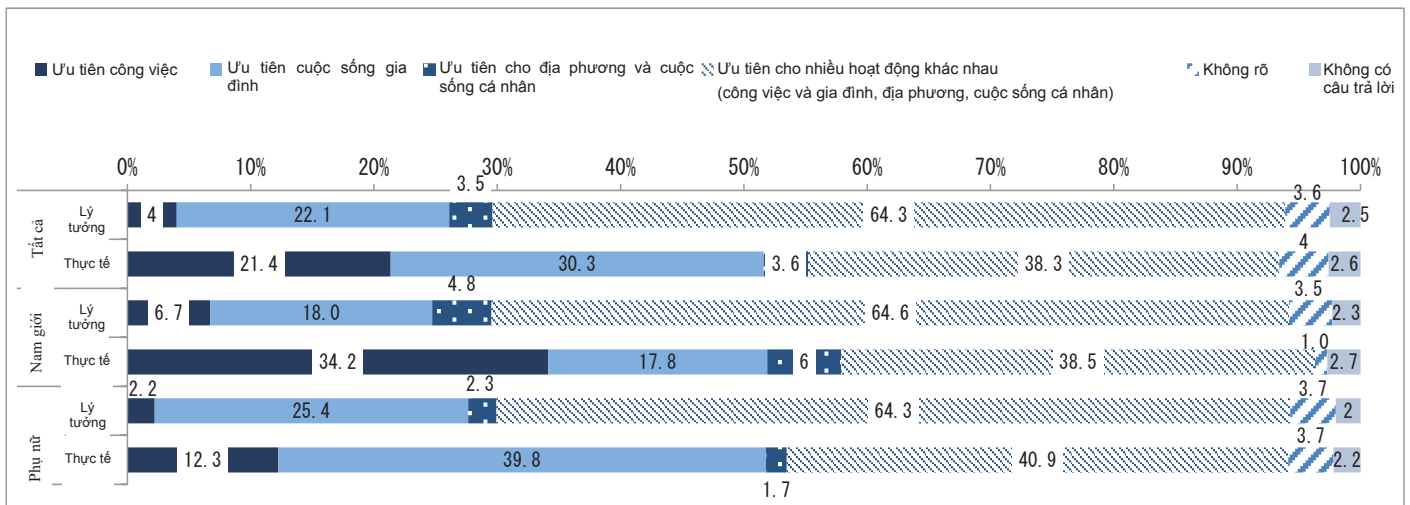
## Lĩnh vực nỗ lực III Nâng cao sự hiểu biết và xây dựng xã hội hướng đến xã hội bình đẳng thực hiện xã hội bình đẳng giới

### Chính sách trọng điểm

**Xem xét mô hình nam giới là trụ cột gia đình, khuyến khích nam giới và người trung niên tham gia làm việc nhà, chăm sóc con, chăm sóc người thân, v.v...**

- Theo kết quả "Điều tra nhận thức của công dân thành phố liên quan đến bình đẳng giới" của thành phố Yokohama cho thấy rằng thực tế có rất nhiều người kể cả nam và nữ đều mang lý tưởng "sẽ cân bằng công việc với sinh hoạt gia đình", tuy nhiên tình trạng hiện nay nam giới chỉ chia sẻ được khoảng 30% công việc nhà và chăm sóc con, điều này cũng cho thấy có sự khác biệt giữa lý tưởng và thực tế.  
 Vì thế, trong tương lai, thành phố không chỉ nâng cao nhận thức đối với bản thân người nam giới mà còn khuyến khích doanh nghiệp xem xét, v.v... phương pháp làm việc để thúc đẩy nam giới tham gia làm việc nhà, chăm sóc con, chăm sóc người thân, v.v...
- Không thể thiếu những nỗ lực chủ động của các doanh nghiệp đối với việc xem xét lại mô hình nam giới là trụ cột gia đình như lao động làm việc trong thời gian dài, v.v..., do đó thành phố sẽ thúc đẩy biện pháp khuyến khích doanh nghiệp bằng cách hướng dẫn về chế độ và nâng cao nhận thức, hỗ trợ và tuyên dương doanh nghiệp có những cố gắng tích cực v.v...
- Dựa trên sự gia tăng dân số trong độ tuổi trung niên, tạo cơ hội cho tầng lớp trung niên có thể tham gia hoạt động địa phương và khu vực như hỗ trợ công việc nhà, v.v...
- Dựa trên những kinh nghiệm và bài học từ các thảm họa trong quá khứ như trận siêu động đất ở phía đông Nhật Bản, v.v..., cố gắng để người dân hiểu rõ hơn về tầm quan trọng của những nỗ lực phòng chống thảm họa hằng ngày tại khu vực từ quan điểm về bình đẳng giới.

Biểu đồ: Lý tưởng ưu tiên và thực tế của các hoạt động trong cuộc sống



(Nguồn) "Điều tra nhận thức của công dân thành phố liên quan đến bình đẳng giới" tại thành phố Yokohama (Năm tài chính 2014)

Khoảng 60% nam giới và phụ nữ đều muốn ưu tiên nhiều hoạt động khác nhau trong cuộc sống (công việc, cuộc sống gia đình, địa phương, cuộc sống cá nhân), tuy nhiên, thực tế thì chỉ có 40% trong số những người đó có thể ưu tiên hoạt động này.

## Chỉ tiêu

III Nâng cao sự hiểu biết và xây dựng xã hội hướng đến xã hội bình đẳng thực hiện xã hội bình đẳng giới		
Chỉ tiêu thành quả 1 ~ 4	Giá trị hiện tại	Giá trị mục tiêu
Tỷ lệ nghỉ việc để chăm con của nam giới (chú thích 1)	4.2% (Năm tài chính 2013)	13%
Tỷ lệ thời gian làm việc nhà, chăm sóc con nhỏ và chăm sóc người thân của nam giới và nữ giới (chú thích 2)	Khoảng 1:3 (1) Nam giới: 2 giờ 40 phút (2) Nữ giới: 8 giờ 18 phút (Gia đình có hai nguồn thu nhập – ngày thường năm tài chính 2014)	1:1.5
Tỷ lệ nghỉ phép hưởng lương hàng năm (chú thích 3)	Chỉ tiêu mới nên chưa có giá trị hiện tại	70%
Tỷ lệ người chưa từng tham gia vào tất cả các hoạt động địa phương (trong 3 năm gần đây) (chú thích 4)	36.9% (Năm tài chính 2014)	20%
Chỉ tiêu liên quan	Giá trị hiện tại	Giá trị mục tiêu
Tỷ lệ công dân thành phố nghĩ rằng hiện nay, các công ty và doanh nghiệp hỗ trợ đầy đủ để nam giới có nghỉ việc để chăm con	13.1% (Năm tài chính 2014)	
Số lượng các tổ chức NPO tiến hành các hoạt động nhằm thúc đẩy sự hình thành xã hội bình đẳng văn phòng chính trong thành phố	62 tổ chức (31/07/2014)	
Chỉ tiêu hoạt động	Giá trị hiện tại	Giá trị mục tiêu
Số cơ sở kinh doanh được chứng nhận giải thưởng “Yokohama Good Balance Award”	180 cơ sở kinh doanh (tổng từ năm tài chính 2007 đến 2014)	225 cơ sở kinh doanh (tổng 5 năm)
Số lượng hỗ trợ dành cho các doanh nghiệp có nỗ lực thúc đẩy hoạt động của phụ nữ (chú thích 5)	4 hỗ trợ (Năm tài chính 2014)	60 hỗ trợ (tổng 5 năm)
Số lượng các cuộc hội thảo về thúc đẩy cân bằng công việc và cuộc sống	6 lần	8 lần
Số lượng người tham gia các khóa học phòng chống thảm họa liên quan đến bình đẳng	Khoảng 1,750 người (Trung bình của năm tài chính 2010 – 2014)	10,000 người (tổng 5 năm)

(Chú thích 1) Tỷ lệ người nghỉ việc để chăm con trong số những nhân viên nam có vợ đã sinh con (theo cuộc điều tra cơ sở kinh doanh).

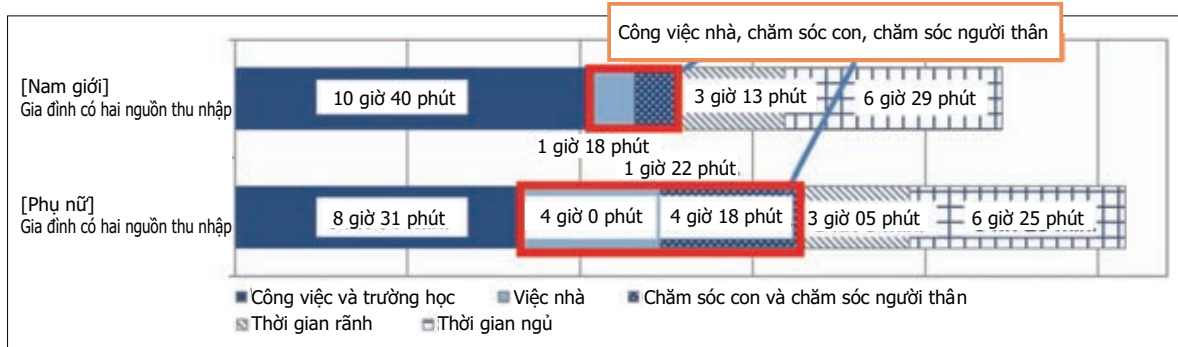
(Chú thích 2) Tỷ lệ thời gian mà nữ giới và nam giới dành ra mỗi ngày để làm việc nhà, chăm sóc con và chăm sóc người thân (theo cuộc điều tra nhận thức của công dân thành phố).

(Chú thích 3) Tỷ lệ (%) tính bằng cách lấy số ngày đã nghỉ phép hưởng lương hàng năm trong khoảng thời gian tính chia cho tổng số ngày nghỉ phép có lương được cấp hàng năm trong khoảng thời gian tính. Không bao gồm phần số dư trong tổng số ngày nghỉ phép được cấp trong khoảng thời gian tính (theo cuộc điều tra tại cơ sở kinh doanh).

(Chú thích 4) Chỉ số nhằm cắt giảm tỷ lệ người chưa từng tham gia vào các hoạt động như hoạt động học tập và thể dục thể thao, hoạt động theo sở thích và vui chơi giải trí, hoạt động NPO và tình nguyện viên, v.v... trong khoảng 3 năm gần đây, hướng đến thúc đẩy cân bằng công việc và cuộc sống.

(Chú thích 5) Số lượng hỗ trợ các doanh nghiệp có nỗ lực thúc đẩy hoạt động của phụ nữ thông qua các chương trình thúc đẩy hoạt động của phụ nữ tại các doanh nghiệp vừa và nhỏ, v.v...

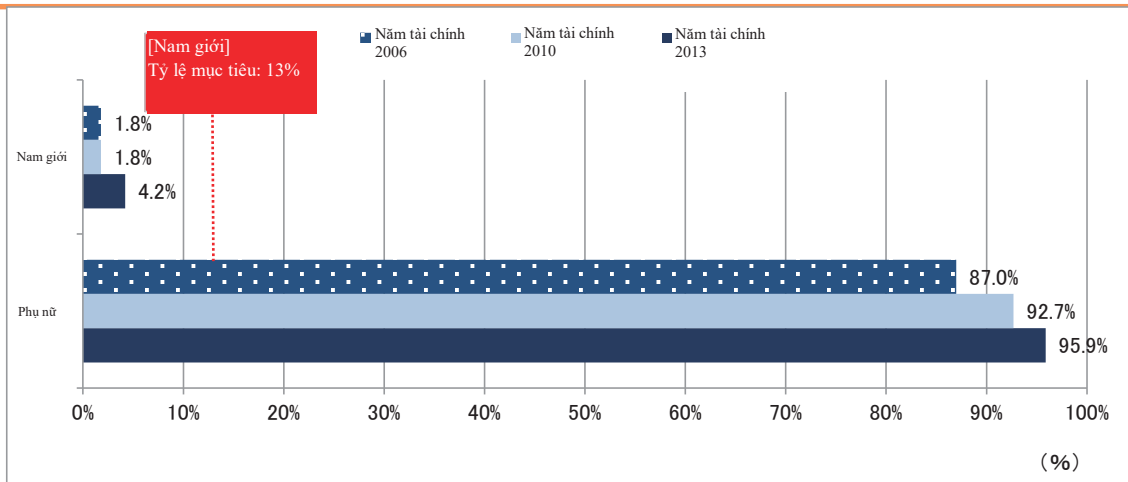
Biểu đồ liên quan chỉ tiêu Thời gian sử dụng cho các hoạt động hằng ngày trong cuộc sống – [Ngày đến trường và làm việc] Xét trên nhóm hộ gia đình



Ngày cả trong sinh hoạt của gia đình có hai nguồn thu nhập, thì cũng có thể thấy thời gian làm việc nhà, chăm sóc con và chăm sóc người thân của nam giới chỉ bằng 1/3 thời gian của nữ giới.

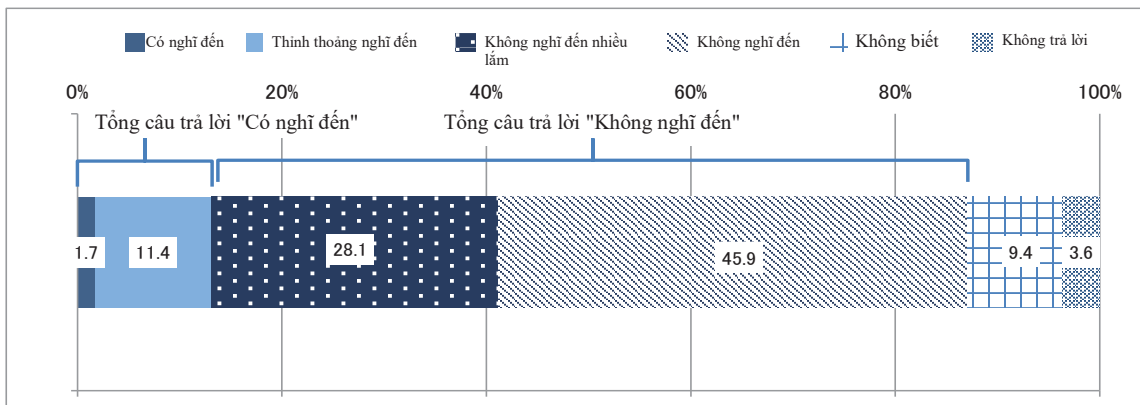
(Nguồn) "Điều tra nhận thức của công dân thành phố liên quan đến bình đẳng giới" thành phố Yokohama (Năm tài chính 2014)

## Nỗ lực ở lĩnh vực III Nâng cao sự hiểu biết và xây dựng xã hội hướng đến xã hội bình đẳng thực hiện xã hội bình đẳng giới



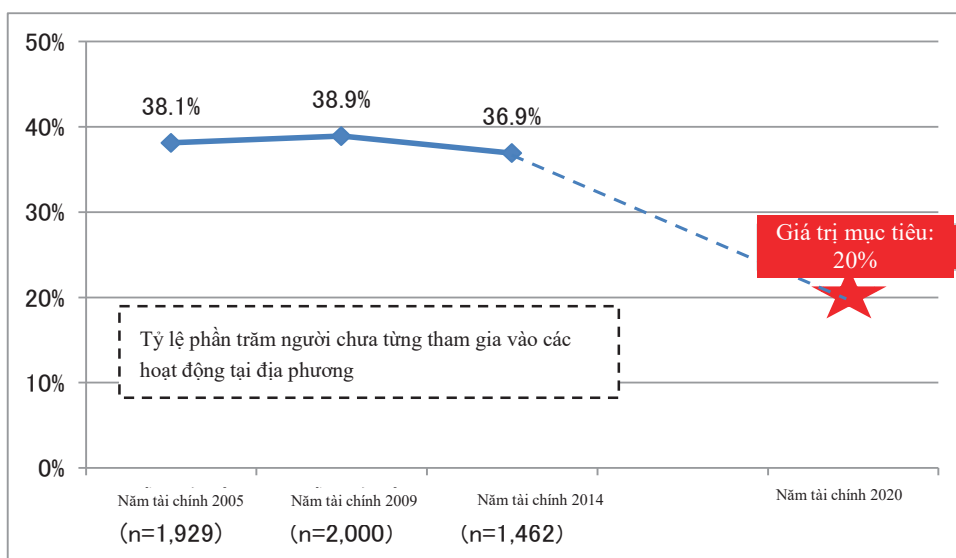
(Nguồn) "Điều tra cơ sở kinh doanh về bình đẳng giới" thành phố Yokohama (Năm tài chính 2006 - 2013)

Biểu đồ liên quan chi tiêu: Ý thức về sự hỗ trợ của xã hội và doanh nghiệp đối với vấn đề nam giới nghỉ việc và nghỉ phép để chăm con



(Nguồn) "Điều tra nhận thức của công dân thành phố liên quan đến bình đẳng giới" thành phố Yokohama (Năm tài chính 2014)

Biểu đồ liên quan đến chi tiêu: Tình hình tham gia vào các hoạt động khác nhau



(Nguồn) "Điều tra nhận thức của công dân thành phố liên quan đến bình đẳng giới" thành phố Yokohama (Năm tài chính 2009 ~ 2014)



## (Hạng mục nỗ lực dựa trên chính sách trọng điểm)

### [Chính sách trọng điểm] III-1: Thúc đẩy sự tham gia của nam giới và người trung niên vào các hoạt động địa phương và sinh hoạt chăm sóc gia đình

- Tổ chức "Khóa học dành cho các ông bố", v.v... nhằm thúc đẩy sự tham gia làm việc nhà và chăm con.
- Nâng cao nhận thức cho công dân thành phố và cung cấp thông tin liên quan đến việc hỗ trợ công việc nhà và chăm con của nam giới thông qua trang web và các trang bài quảng cáo, v.v...
- Phổ biến những thông tin chung và quảng cáo các dịch vụ của "Trung tâm nhân lực Silver" như chăm sóc và các dịch vụ giúp việc nhà, v.v... dự kiến nhu cầu sẽ tiếp tục tăng.
- Tổ chức các khóa học, v.v... về việc nuôi dưỡng trẻ trong gia đình và trong khu vực cũng như nuôi dạy trẻ trên toàn khu vực dành cho đối tượng chính là các thế hệ ông bà, theo mô hình phù hợp với từng địa phương.
- Giới thiệu việc làm và hoạt động tại địa phương, v.v... phù hợp với tình trạng sức khỏe tinh thần và thể chất của người cao tuổi, thành lập các quầy tư vấn "Điểm hỗ trợ việc làm vì cuộc sống ý nghĩa" nhằm khuyến khích sự tham gia vào xã hội của người cao tuổi.
- Hỗ trợ các hoạt động tình nguyện tại các cơ sở bảo hiểm chăm sóc người cao tuổi, v.v... thông qua "Chương trình điểm tình nguyện dành cho người trung niên Yokohama".
- Thúc đẩy sự tham gia của các ông bố vào việc giáo dục trong gia đình và hoạt động tại khu vực thông qua các chương trình tương tác cha và con cái, tiêu biểu như "Ngày hội của các ông bố".

### [Chính sách trọng điểm] III-2: Xúc tiến "cải cách phương thức làm việc", "phương thức làm việc linh hoạt" (khuyến khích các doanh nghiệp, v.v... thực hiện)

- Ghi nhận, khen thưởng các cơ sở kinh doanh vừa và nhỏ có những thúc đẩy trong việc xây dựng nơi làm việc thoải mái cho cả nam và nữ thông qua giải thưởng "Yokohama Good Balance Award", cũng như giới thiệu rộng rãi các tổ chức này. (xem lại bên trên)
- Chúng tôi sẽ tổ chức các buổi hội thảo cung cấp thông tin và nâng cao nhận thức cũng như phát tờ rơi liên quan đến quan điểm về sự cân bằng công việc và cuộc sống, lợi ích và tầm quan trọng trong kinh doanh, cũng như những phương pháp nỗ lực cụ thể, v.v... dành cho các chủ doanh nghiệp và nhân viên phụ trách công việc nhân sự. Ngoài ra tổ chức hội thảo và sự kiện, phát tờ bướm, nâng cao nhận thức cho công dân trong thành phố.
- Cử nhân viên của Trung tâm bình đẳng giới thuyết trình trong các buổi nghiên cứu do tổ chức đoàn thể, doanh nghiệp, trường học, cơ quan hành chính, v.v....
- Hỗ trợ tư vấn về các nỗ lực khác nhau của các doanh nghiệp vừa và nhỏ, đồng thời cử các chuyên gia nhằm thúc đẩy sự phát triển môi trường làm việc để có thể thực hiện việc cân bằng công việc và cuộc sống.

### [Chính sách trọng điểm] III-7: Thúc đẩy bình đẳng giới trong tham gia phòng chống thảm họa tại địa phương

- Trong các biện pháp phòng chống thảm họa động đất, xác định rõ hệ thống phòng chống thảm họa đã được lập từ điểm bình đẳng giới, và tích cực thúc đẩy sự tham gia của phụ nữ vào các nhóm thảo luận, cuộc họp phòng chống thảm họa, đơn vị chịu trách nhiệm lập kế hoạch, v.v...
- Tận dụng "Sổ tay kỹ năng phòng chống thảm họa cá nhân tại Yokohama", và tổ chức các buổi học tại các văn phòng hành chính quận, các buổi đào tạo nhân viên trong việc phòng chống thảm họa tại nhà và các địa điểm hỗ trợ nuôi dạy trẻ tại khu vực, v.v...
- Đối với dự án đào tạo và giáo dục tại "Trung tâm hỗ trợ phòng chống thảm họa cho công dân thành phố Yokohama", thực hiện chương trình giảng dạy về biện pháp phòng chống thảm họa từ quan điểm bình đẳng.

Chính sách  
trọng điểm

**Củng cố toàn bộ nền tảng xã hội và hệ thống nội bộ cơ quan hành chính**

- Dựa vào tình hình thực tế tại địa phương mà thành phố sẽ tận dụng nguồn lực đa dạng tại địa phương tiêu biểu như 3 Trung tâm bình đẳng giới trong thành phố nhằm tiếp tục thúc đẩy các chính sách để mỗi công dân trong thành phố có thể cảm nhận được những nỗ lực thúc đẩy bình đẳng giới, đồng thời **xây dựng một mạng lưới các cơ quan liên quan khác nhau tại khu vực, hơn thế nữa, tiếp tục thúc đẩy những nỗ lực liên kết chặt chẽ với địa phương.**
- Khởi dậy các hành động chủ động và cụ thể đóng vai trò tiên phong trong cộng đồng địa phương thông qua việc các **trụ sở hành chính đi tiên phong trong việc nỗ lực**, củng cố hệ thống thúc đẩy trong nội bộ cơ quan hành chính, đẩy mạnh theo đuổi nỗ lực của các cấp chính quyền địa phương, **thiết lập các nhóm dự án giải quyết vấn đề, v.v...**
- Bằng cách nắm bắt chính xác tình hình và vấn đề bình đẳng giới trong thành phố, **tăng cường thu thập, thống kê đầy đủ dữ liệu về sự phân biệt nam nữ** trong các cuộc điều tra đang được thực hiện nhằm thúc đẩy các chính sách phù hợp với tình hình hiện tại của khu vực.

(\*Không đặt ra chỉ tiêu về kết quả)

**(Hạng mục nỗ lực dựa trên chính sách trọng điểm)**



**[Chính sách trọng điểm] IV-1: Kêu gọi chính phủ và tăng cường hợp tác với các tổ chức, cơ quan liên quan.**

- Thiết lập “Nền tảng khu vực” với cơ cấu là các tổ chức tư nhân, tổ chức kinh tế, và tổ chức khu vực, v.v... liên quan, thúc đẩy việc xây dựng mạng lưới và nỗ lực hợp tác giữa các cơ quan, tổ chức liên quan.
- Phối hợp các công thông tin điện tử liên quan hiện hữu như "Công thông tin dành cho phụ nữ tại Yokohama", để thiết lập công thông tin điện tử có thể tổng hợp và cung cấp thông tin dễ hiểu.
- Tận dụng cơ hội khác nhau để đề xuất và yêu cầu liên quan đến chế độ và ngân sách của quốc gia.



**[Chính sách trọng điểm] IV-2: Củng cố hệ thống nội bộ cơ quan hành chính**

- Thành lập “Hội đồng xúc tiến bình đẳng giới” do Thị trưởng thành phố làm chủ tịch, quản lý tiến độ của kế hoạch. Tiến hành làm rõ quyền hạn của các doanh nghiệp cụ thể, lập các nhóm dự án, hợp tác và thúc đẩy giải quyết các vấn đề quan trọng chung.



**[Chính sách trọng điểm] IV-3: Thực hiện chính xác chu trình PDCA**

- Để lập kế hoạch thực sự vững chắc, chúng ta cần xác định rõ tổ chức thúc đẩy kế hoạch, cố gắng đưa ra các chỉ tiêu thành quả dựa trên các giá trị số, tiến hành đánh giá và quản lý tiến độ của từng năm tài chính.



**[Chính sách trọng điểm] IV-4: Hoàn thiện thống kê về phân biệt giới tính**

- Nắm rõ các thống kê về phân biệt giới tính của thành phố trong giai đoạn bắt đầu và cần thiết thống kê cụ thể, nhằm nắm bắt một cách khách quan về tình huống nam giới và phụ nữ đã trải qua.

– Về các chỉ tiêu trong lĩnh vực nỗ lực –

**Việc nắm bắt và đánh giá mức độ đạt chỉ tiêu và tình trạng tiến độ giúp làm rõ các vấn đề cần chú trọng, từ đó thúc đẩy hướng giải quyết hiệu quả hơn trong tương lai. Ngoài ra, chúng tôi cũng sẽ công bố đến tất cả công dân thành phố về thành tích đạt được của mỗi năm tài chính.**

## Đặt “Chỉ tiêu thành quả = kết quả nỗ lực, “làm gì” sẽ thay đổi thành “làm như thế nào”

Chúng ta sẽ đặt chỉ tiêu thành quả cho từng lĩnh vực nỗ lực, nắm rõ tình hình đạt được này và phản ánh trong các kế hoạch thực hiện ở kỳ tiếp theo.

## Đặt “Chỉ tiêu hành động = thiết lập “chỉ số nào” sẽ đạt được “mức độ” hướng đến việc đạt được chỉ tiêu thành quả

Thiết lập chỉ tiêu liên quan đến sự tiến độ của chỉ tiêu thành quả làm chỉ tiêu hành động, bằng cách nhìn vào tình hình tiến độ tăng trưởng để nắm rõ nguyên nhân chủ yếu.

## Đặt “chỉ tiêu liên quan”

Đặt chỉ tiêu liên quan đến chỉ tiêu thành quả nhằm nắm được những thông tin về tình hình chẳng hạn như các yếu tố bên ngoài ảnh hưởng đến chỉ tiêu thành quả và nắm bắt chính xác hơn mức độ đạt được của kế hoạch.

Ngoài ra, các chỉ tiêu này không chỉ là những nỗ lực của thành phố mà còn chịu ảnh hưởng rất lớn bởi các yếu tố bên ngoài, cần phải lưu ý rằng việc đạt được mục tiêu vốn dĩ không nhất thiết phải chính xác, do đó, thành phố không đặt ra giá trị mục tiêu và nắm bắt tình hình của những giá trị bằng số.

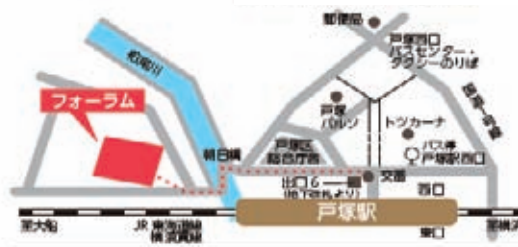
### Hướng dẫn của Trung tâm bình đẳng giới

Ba Trung tâm bình đẳng giới đã được đặt tại thành phố Yokohama, đóng vai trò như là cơ sở địa điểm thúc đẩy bình đẳng giới. Trung tâm bình đẳng giới đang tiến hành rất nhiều công việc như thu thập và cung cấp các tài liệu, thông tin, tổ chức các lớp học và các buổi diễn giảng cũng như tư vấn, v.v... liên quan đến vấn đề bình đẳng giới. Ngoài ra, có thể tận dụng các địa điểm như khách sạn, phòng họp, phòng hội thảo, v.v... làm nơi sinh hoạt và giao lưu.

### Forum

(Equal Opportunity Center  
Yokohama)

Address: 435-1 Kami-kuratacho, Totsuka-ku, Yokohama ☎ 045-862-5050  
Access: 5 min. walk from Totsuka Stn. (JR/subway)  
Hours: 9:00 a.m. to 9:00 p.m. (until 5:00 p.m. on Sun. and nat'l holidays)  
Closed on: Mon. and the 4th Thu. of every month, and during the New Year holiday period



### Forum Minami-Ota

(Equal Opportunity Center  
Yokohama-Minami)

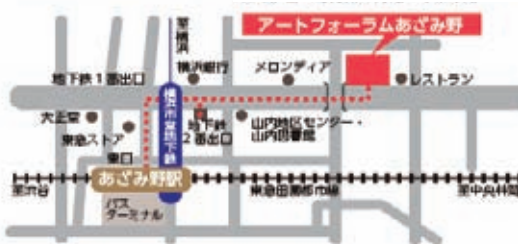
Address: 1-7-20 Minami-ota, Minami-ku, Yokohama ☎ 045-714-5911  
Access: 3 min. walk from Minamiota Stn. (Keikyū)  
7 min. walk from Yoshinocho Stn. (subway)  
Hours: 9:00 a.m. to 9:00 p.m.  
Closed on: the 3rd Mon. of the month and during the New Year holiday period



### Art Forum Azamino

(Equal Opportunity Center  
Yokohama-Kita)


Address: 1-17-3 Azamino-minami, Aoba-ku, Yokohama ☎ 045-910-5700  
Access: 5 min. walk from Azamino Stn. (subway / Tokyu Den-en-toshi Line)  
Hours: 9:00 a.m. to 9:00 p.m. (until 5:00 p.m. on Sun. and nat'l holidays)  
Closed on: the 4th Mon. of the month and during the New Year holiday period



Phòng Bình đẳng giới thuộc Cục Chính sách thành phố Yokohama

Phát hành vào tháng 3 năm 2016

1-1 Minato-cho, Naka-ku, Yokohama 231-0017

 045-671-2017 fax 045-663-3431

e-mail [ss-danjo@city.yokohama.jp](mailto:ss-danjo@city.yokohama.jp)

URL <http://www.city.yokohama.lg.jp/seisaku/danjo/>