

第1部 人口動態 (平成19年中)

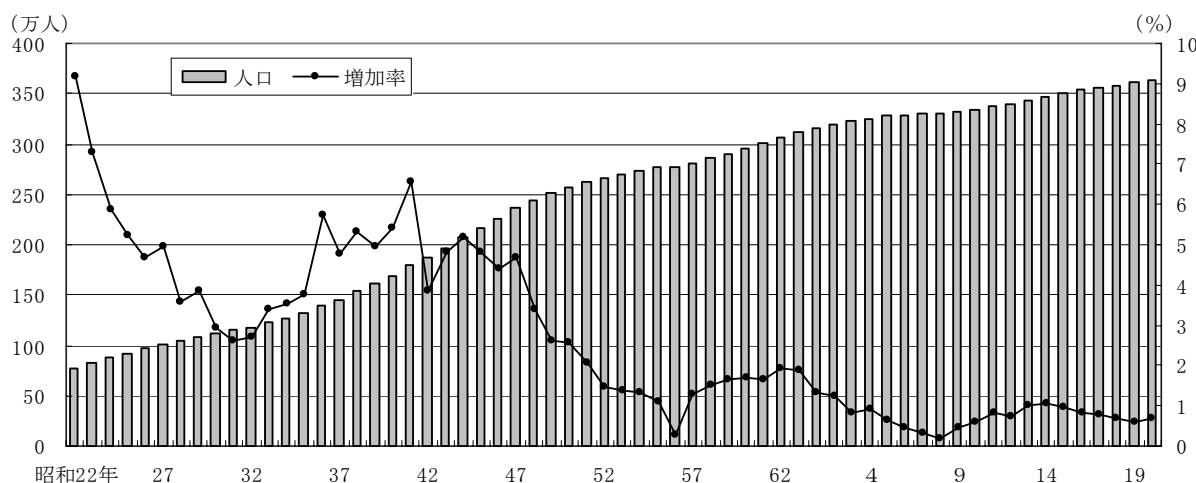
1 人口と世帯の概況

平成20年1月1日現在の横浜市の人口は3,631,236人で、前年比で24,439人、率にして0.68%の増加となっています。

昭和22年以降の人口の推移をみると、一貫して増加が続いているものの、増加率は小さな上昇と下降を繰り返しながら次第に下降しています。

[表1-1、図1-1]

図1-1 人口の増加の推移 (昭和22年～平成20年)



平成19年中(1～12月)の人口増加数(24,439人)を社会増加(転入-転出+その他増減)と自然増加(出生-死亡)とに分けてみると、社会増加数が15,951人(転入161,065人、転出145,772人、その他増減658人)、自然増加数が8,488人(出生33,122人、死亡24,634人)となっています。18年中と比べ、社会増加数は3,323人の増加、自然増加数は758人の減少となっています。社会増加数は、平成13年以来6年ぶりに前年増となりました。

最近の動きをみると、平成7年に人口増加が戦後最も少ない7,049人(社会増加マイナス6,987人、自然増加14,036人)を記録しました。8年以降は上昇に転じ、13年は、ここ数年で最も多い36,405人(社会増加23,376人、自然増加13,029人)となりました。その後は下降を続けていましたが、平成19年は再び上昇となりました。[表1-1、図1-2]

図1-2 社会増加及び自然増加からみた人口増加の推移 (昭和22年中～平成19年中)

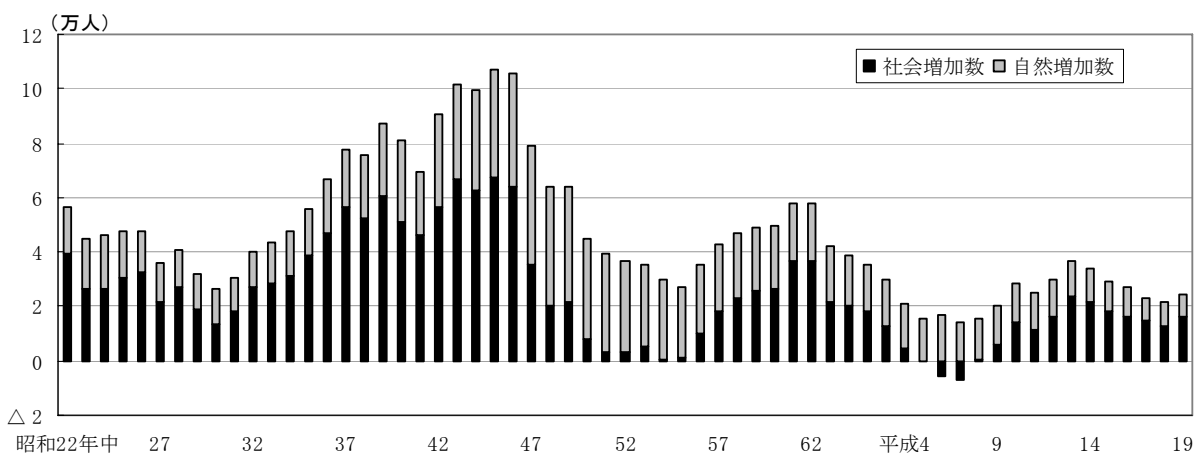


表1-1 人口動態の推移（昭和22年～平成19年中）

年次	人口増加数	人口増加率(%)	社会動態				自然動態		
			社会増加数	転入	転出	その他増減	自然増加数	出生	死亡
昭和22年中	56,312	7.30	39,281	97,015	57,734	—	17,031	27,529	10,498
23	44,697	5.40	26,561	117,218	90,657	—	18,136	26,058	7,922
24	45,951	5.24	26,534	107,732	81,519	321	19,417	27,176	7,699
25	47,758	5.18	30,778	106,592	75,634	△ 180	16,980	24,063	7,083
26	47,938	4.97	32,685	110,147	78,469	1,007	15,253	22,008	6,755
27	36,057	3.56	21,643	94,168	72,688	163	14,414	20,400	5,986
28	40,559	3.87	27,180	93,917	66,429	△ 308	13,379	19,922	6,543
29	31,903	2.93	18,784	91,007	72,705	482	13,119	19,537	6,418
30	26,383	2.35	13,677	82,876	68,915	△ 284	12,706	19,118	6,412
31	30,783	2.67	18,142	80,937	61,617	△ 1,178	12,641	18,717	6,076
32	40,067	3.39	27,042	89,229	61,632	△ 555	13,025	19,736	6,711
33	43,218	3.54	28,282	92,278	63,712	△ 284	14,936	21,303	6,367
34	47,480	3.75	31,386	96,726	64,955	△ 385	16,094	22,220	6,126
35	55,882	4.26	38,610	104,337	64,993	△ 734	17,272	23,272	6,000
36	66,524	4.79	47,218	117,551	69,516	△ 817	19,306	24,710	5,404
37	77,675	5.34	56,702	137,482	80,222	△ 558	20,973	26,647	5,674
38	75,704	4.94	52,624	142,348	89,469	△ 255	23,080	28,617	5,537
39	87,243	5.43	60,386	163,566	102,111	△ 1,069	26,857	32,374	5,517
40	81,221	4.79	50,777	163,100	112,605	282	30,444	37,213	6,769
41	69,546	3.85	46,534	163,137	117,746	1,143	23,012	29,197	6,185
42	90,353	4.82	56,649	176,017	120,813	1,445	33,704	40,433	6,729
43	101,545	5.16	66,421	198,484	133,246	1,183	35,124	42,433	7,309
44	99,352	4.80	62,372	206,825	145,981	1,528	36,980	44,114	7,134
45	106,907	4.93	67,152	223,393	157,019	778	39,755	47,622	7,867
46	105,690	4.67	63,941	228,455	164,481	△ 33	41,749	50,490	8,741
47	79,354	3.35	35,178	206,752	172,834	1,260	44,176	53,562	9,386
48	64,276	2.63	20,531	202,635	183,235	1,131	43,745	53,504	9,759
49	64,035	2.55	21,963	194,347	173,581	1,197	42,072	52,394	10,322
50	44,988	1.75	7,943	174,150	168,068	1,861	37,045	47,353	10,308
51	39,094	1.49	3,091	163,519	162,907	2,479	36,003	46,322	10,319
52	36,569	1.37	3,418	164,186	162,386	1,618	33,151	43,758	10,607
53	35,625	1.32	4,930	162,893	159,161	1,198	30,695	41,625	10,930
54	30,035	1.10	712	164,686	162,397	△ 1,577	29,323	40,306	10,983
55	27,337	0.99	1,043	157,616	156,070	△ 503	26,294	37,977	11,683
56	35,502	1.28	10,032	158,942	149,921	1,011	25,470	37,493	12,023
57	42,756	1.52	18,417	162,855	145,411	973	24,339	36,381	12,042
58	47,155	1.65	22,891	162,049	139,659	501	24,264	37,179	12,915
59	49,315	1.70	25,882	163,354	138,057	585	23,433	36,466	13,033
60	49,471	1.67	26,633	165,318	138,923	238	22,838	36,063	13,225
61	57,605	1.92	36,740	175,943	139,712	509	20,865	34,461	13,596
62	57,776	1.89	36,805	181,661	145,034	178	20,971	34,773	13,802
63	42,157	1.35	21,590	174,968	153,560	182	20,567	35,321	14,754
平成元	38,737	1.23	20,559	177,756	157,841	644	18,178	32,774	14,596
2	35,294	1.10	18,276	181,160	162,949	65	17,018	32,746	15,728
3	30,013	0.93	12,852	175,427	165,019	2,444	17,161	33,651	16,490
4	20,703	0.64	4,820	174,042	169,942	720	15,883	32,896	17,013
5	15,365	0.47	138	170,920	171,532	750	15,227	32,692	17,465
6	11,208	0.34	△ 5,852	167,606	173,949	491	17,060	34,617	17,557
7	7,049	0.21	△ 6,987	161,795	169,462	680	14,036	32,899	18,863
8	15,650	0.47	570	161,504	161,622	688	15,080	33,567	18,487
9	20,373	0.61	6,023	163,280	157,828	571	14,350	33,273	18,923
10	28,262	0.84	13,870	165,655	152,481	696	14,392	34,547	20,155
11	24,979	0.74	11,747	164,918	153,616	445	13,232	33,676	20,444
12	30,161	0.89	16,229	166,939	150,866	156	13,932	34,295	20,363
13	36,405	1.06	23,376	171,197	148,076	255	13,029	33,722	20,693
14	34,074	0.98	21,668	168,252	147,176	592	12,406	33,699	21,293
15	29,509	0.84	17,986	167,648	150,193	531	11,523	33,271	21,748
16	27,176	0.77	16,449	163,112	147,542	879	10,727	33,238	22,511
17	23,119	0.64	14,875	160,213	146,020	682	8,244	31,722	23,478
18	21,874	0.61	12,628	158,738	146,852	742	9,246	33,023	23,777
19	24,439	0.68	15,951	161,065	145,772	658	8,488	33,122	24,634

注) 「その他増減」とは、市内移動の増減や職権による記載・消除等による増減をいう。

・人口増加数は都筑区、率では西区がトップ

人口の動きを行政区別にみると、平成19年中は14区で増加、4区で減少しています。

増加数は都筑区の4,841人が最多で、増加率は西区の4.82%がトップとなっています。

増加率が高い区の分布をみると、西区、都筑区、神奈川区、港北区、中区などとなっており、横浜中心部や東京に近接する北部方面での人口増加が目立ちます。

一方、減少した区は金沢区が1,340人で、減少率(0.63%)ともにトップとなっています。

[表1-2、1-3、図1-3]

図1-3 行政区別人口増減率

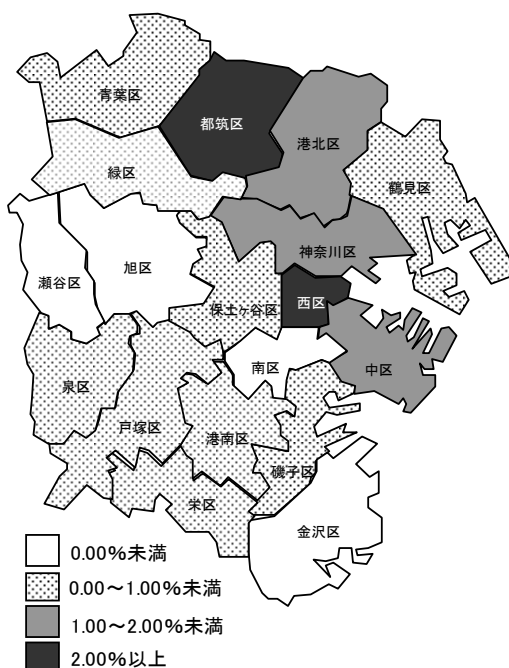


表1-2 行政区別の人口動態 (平成19年中)

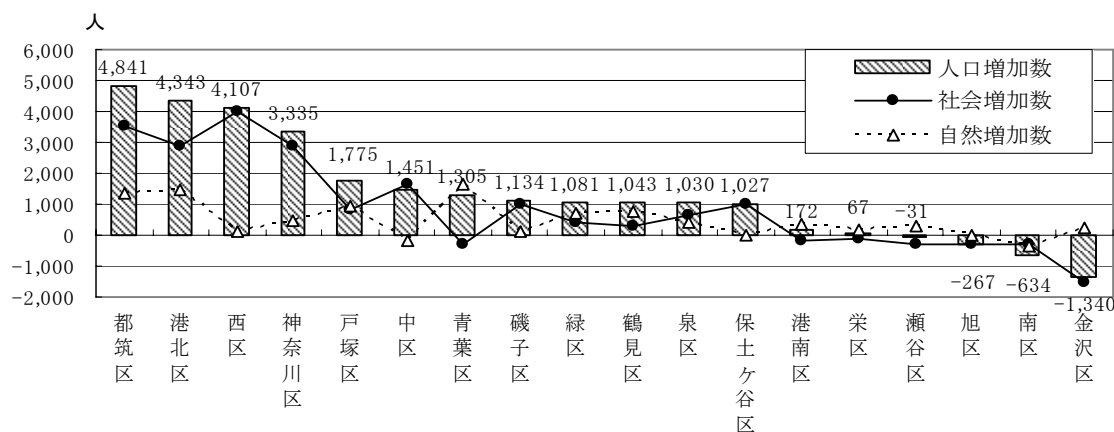


表1-3 区別の人口及び人口の増減 (平成19年~20年)

地域	人口(1月1日現在)		人口の増減				
	平成19年	20年	人口増加数	社会増加数	自然増加数	人口増加率	増加率順位
横浜市	3,606,797	3,631,236	24,439	15,951	8,488	0.68	-
鶴見区	266,519	267,562	1,043	295	748	0.39	12
神奈川区	221,958	225,293	3,335	2,878	457	1.50	3
西区	85,242	89,349	4,107	4,016	91	4.82	1
中区	141,619	143,070	1,451	1,634	△ 183	1.02	5
南区	196,381	195,747	△ 634	△ 284	△ 350	△ 0.32	17
港南区	221,439	221,611	172	△ 189	361	0.08	13
保土ヶ谷区	204,347	205,374	1,027	1,002	25	0.50	10
旭区	248,602	248,335	△ 267	△ 295	28	△ 0.11	16
磯子区	163,357	164,491	1,134	1,011	123	0.69	6
金沢区	212,423	211,083	△ 1,340	△ 1,553	213	△ 0.63	18
港北区	317,044	321,387	4,343	2,855	1,488	1.37	4
緑区	172,455	173,536	1,081	393	688	0.63	9
青葉区	298,745	300,050	1,305	△ 319	1,624	0.44	11
都筑区	183,678	188,519	4,841	3,506	1,335	2.64	2
戸塚区	268,153	269,928	1,775	816	959	0.66	8
栄区	124,399	124,466	67	△ 135	202	0.05	14
泉区	153,338	154,368	1,030	638	392	0.67	7
瀬谷区	127,098	127,067	△ 31	△ 318	287	△ 0.02	15

・進む世帯の核家族化、単身世帯化

平成20年1月1日現在における世帯数は1,534,190世帯で、前年に比べ26,545世帯(1.76%)増加しています。平成19年中の世帯数の動きをみると、転入のほか世帯分離などによるとと思われる増加が159,810世帯、転出のほか世帯合併などによるとと思われる減少が133,265世帯となっています。[統計表第6表]

1世帯当たり人員は2.37人で、世帯数が人口の伸び(増加率0.68%)を上回って増加しているため、前年の2.39人よりさらに世帯の規模は縮小しています。

また、世帯人員別の世帯数の割合の推移をみると、1人世帯と2人世帯が増加し、3人以上の世帯が減少しており、世帯の核家族化、単身世帯化が進んでいることが分かります。

[統計表第1表、第6表、図1-4、図1-5]

図1-4 世帯数及び1世帯当たり人員の推移(昭和22年～平成20年)

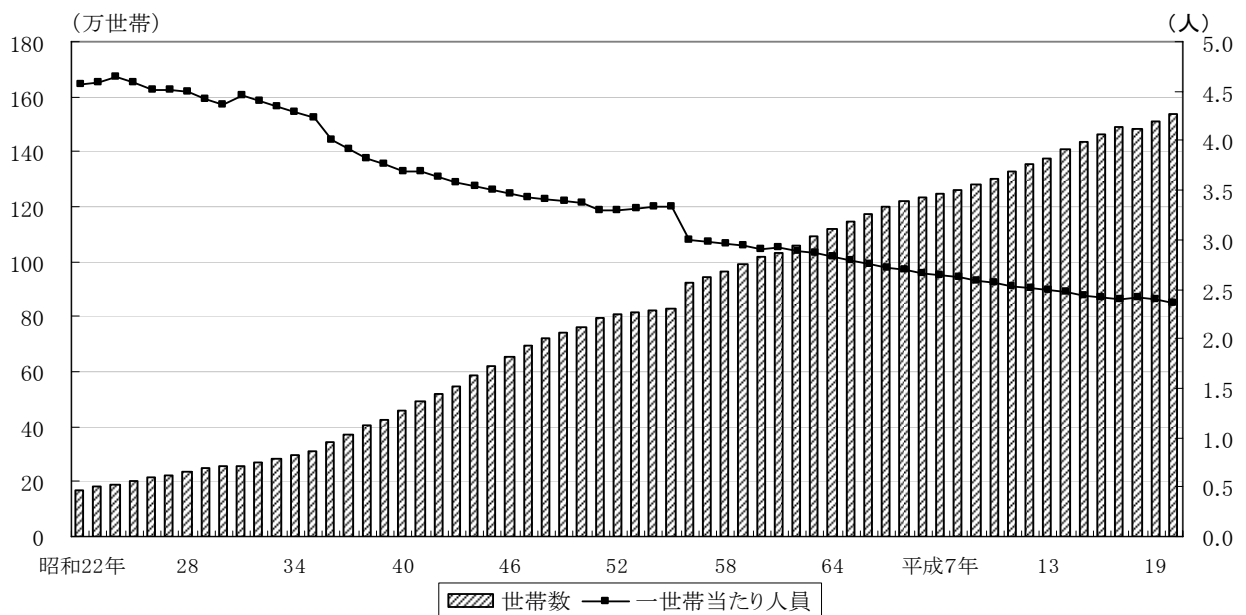
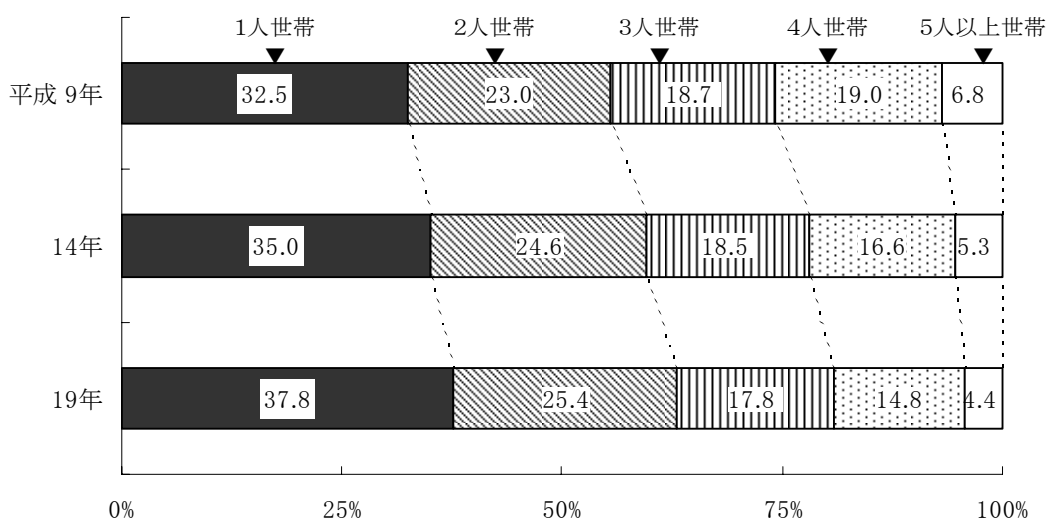


図1-5 世帯人員別世帯数の割合(平成9年・14年・19年)



注) 数値は、各年9月30日現在の住民基本台帳人口及び外国人登録人口を集計したものである。

2 社会動態

(1) 社会動態の状況

平成19年中の社会移動の総数は387,783人で、18年中に比べ2,357人増加しました。このうち、市内（行政区間）で移動した人は80,946人で、前年に比べ1,110人の増加となっています。

一方、市外からの転入は161,065人（前年比2,327人増）、市外への転出は145,772人（同1,080人減）で、差引15,293人（同3,407人増）の転入超過となっています。

また、移動率（各年の1月1日現在人口に対する割合）をみると、市内移動率は2.2%で横ばい、転入率は4.5%で前年比0.1ポイント上昇、転出率は4.0%で前年比0.1ポイント低下となっています。なお、全体の移動率は10.8%で前年同様、昭和22年以降で最も低い割合となっています。

昭和22年以降の社会移動の推移をみると、転入は30年代後半から急激に増加し、44年に20万人を超え、45年には転入超過が最大の66,374人を記録しました。昭和46年の228,455人をピークに減少し、55年、56年に15万人台を記録しました。その後は小さく上昇と下降を繰り返し、ほぼ同じ水準で推移しています。

転出は昭和48年の183,235人をピークに減少傾向となりましたが、60年から再び増加に転じ、平成5年から8年にかけて転入を上回り、昭和22年以来初めて転出超過（社会減）となりました。その後は概ね15万人前後で推移しています。

市内移動（区間移動）は、平成13年以来減少傾向にあり、平成18年には平成4年以来の7万人台となりましたが、平成19年は若干増加し、再び8万人台となっています。

[表1-4、図1-6]

図1-6 社会動態における転入・転出の推移（昭和22年～平成19年中）

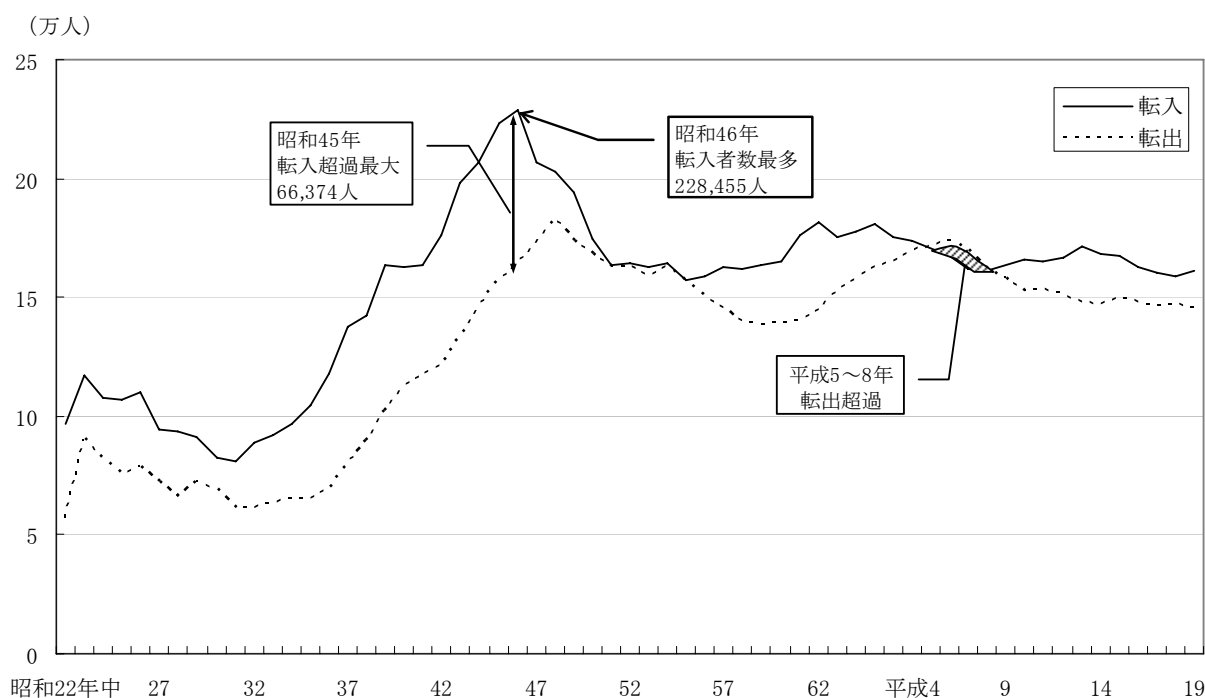


表 1 - 4 社会動態の推移 (昭和22年～平成19年中)

年次	社会移動数					移動率 (%)				
	移動総数	市外移動			市内移動	移動率	市外移動			市内移動
		転入	転出	転入超過数			転入率	転出率	転入超過率	
昭和22年中	154,749	97,015	57,734	39,281	...	20.1	12.6	7.5	5.1	...
23	207,875	117,218	90,657	26,561	...	25.1	14.2	11.0	3.2	...
24	269,824	107,732	81,519	26,213	80,573	30.8	12.3	9.3	3.0	9.2
25	271,813	106,592	75,634	30,958	89,587	29.5	11.6	8.2	3.4	9.7
26	279,343	110,147	78,469	31,678	90,727	28.9	11.4	8.1	3.3	9.4
27	255,269	94,168	72,688	21,480	88,413	25.2	9.3	7.2	2.1	8.7
28	224,745	93,917	66,429	27,488	64,399	21.4	9.0	6.3	2.6	6.1
29	228,379	91,007	72,705	18,302	64,667	21.0	8.4	6.7	1.7	5.9
30	213,007	82,876	68,915	13,961	61,216	19.0	7.4	6.1	1.2	5.5
31	201,676	80,937	61,617	19,320	59,122	17.5	7.0	5.4	1.7	5.1
32	210,490	89,229	61,632	27,597	59,629	17.8	7.5	5.2	2.3	5.0
33	210,450	92,278	63,712	28,566	54,460	17.2	7.6	5.2	2.3	4.5
34	214,194	96,726	64,955	31,771	52,513	16.9	7.6	5.1	2.5	4.2
35	219,353	104,337	64,993	39,344	50,023	16.7	7.9	5.0	3.0	3.8
36	239,402	117,551	69,516	48,035	52,335	17.2	8.5	5.0	3.5	3.8
37	281,003	137,482	80,222	57,260	63,299	19.3	9.5	5.5	3.9	4.4
38	295,605	142,348	89,469	52,879	63,788	19.3	9.3	5.8	3.5	4.2
39	335,933	163,566	102,111	61,455	70,256	20.9	10.2	6.4	3.8	4.4
40	350,353	163,100	112,605	50,495	74,648	20.7	9.6	6.6	3.0	4.4
41	359,276	163,137	117,746	45,391	78,393	19.9	9.0	6.5	2.5	4.3
42	372,241	176,017	120,813	55,204	75,411	19.8	9.4	6.4	2.9	4.0
43	416,800	198,484	133,246	65,238	85,070	21.2	10.1	6.8	3.3	4.3
44	441,717	206,825	145,981	60,844	88,911	21.4	10.0	7.1	2.9	4.3
45	479,943	223,393	157,019	66,374	99,531	22.1	10.3	7.2	3.1	4.6
46	491,843	228,455	164,481	63,974	98,907	21.7	10.1	7.3	2.8	4.4
47	473,968	206,752	172,834	33,918	94,382	20.0	8.7	7.3	1.4	4.0
48	482,268	202,635	183,235	19,400	96,398	19.7	8.3	7.5	0.8	3.9
49	467,680	194,347	173,581	20,766	99,752	18.6	7.7	6.9	0.8	4.0
50	431,695	174,150	168,068	6,082	89,477	16.8	6.8	6.5	0.2	3.5
51	412,543	163,519	162,907	612	86,117	15.7	6.2	6.2	0.0	3.3
52	411,369	164,186	162,386	1,800	84,797	15.4	6.2	6.1	0.1	3.2
53	407,700	162,893	159,161	3,732	85,646	15.1	6.0	5.9	0.1	3.2
54	410,976	164,686	162,397	2,289	83,893	15.0	6.0	5.9	0.1	3.1
55	395,284	157,616	156,070	1,546	81,598	14.3	5.7	5.6	0.1	2.9
56	386,286	158,942	149,921	9,021	77,423	13.9	5.7	5.4	0.3	2.8
57	387,663	162,855	145,411	17,444	79,397	13.8	5.8	5.2	0.6	2.8
58	379,342	162,049	139,659	22,390	77,634	13.3	5.7	4.9	0.8	2.7
59	378,216	163,354	138,057	25,297	76,805	13.0	5.6	4.8	0.9	2.6
60	377,760	165,318	138,923	26,395	73,519	12.8	5.6	4.7	0.9	2.5
61	394,164	175,943	139,712	36,231	78,509	13.1	5.9	4.7	1.2	2.6
62	405,426	181,661	145,034	36,627	78,731	13.2	5.9	4.7	1.2	2.6
63	405,032	174,968	153,560	21,408	76,504	13.0	5.6	4.9	0.7	2.5
平成元	415,537	177,756	157,841	19,915	79,940	13.1	5.6	5.0	0.6	2.5
2	426,470	181,160	162,949	18,211	82,361	13.3	5.7	5.1	0.6	2.6
3	417,946	175,427	165,019	10,408	77,500	13.0	5.4	5.1	0.3	2.4
4	423,305	174,042	169,942	4,100	79,321	13.0	5.3	5.2	0.1	2.4
5	430,353	170,920	171,532	△ 612	87,901	13.1	5.2	5.2	△ 0.0	2.7
6	435,396	167,606	173,949	△ 6,343	93,841	13.2	5.1	5.3	△ 0.2	2.9
7	428,411	161,795	169,462	△ 7,667	97,154	13.0	4.9	5.1	△ 0.2	2.9
8	420,775	161,504	161,622	△ 118	97,649	12.7	4.9	4.9	△ 0.0	3.0
9	414,952	163,280	157,828	5,452	93,844	12.5	4.9	4.7	0.2	2.8
10	408,378	165,655	152,481	13,174	90,242	12.2	5.0	4.6	0.4	2.7
11	409,710	164,918	153,616	11,302	91,176	12.1	4.9	4.6	0.3	2.7
12	410,125	166,939	150,866	16,073	92,320	12.1	4.9	4.4	0.5	2.7
13	410,694	171,197	148,076	23,121	91,421	12.0	5.0	4.3	0.7	2.7
14	403,992	168,252	147,176	21,076	88,564	11.6	4.9	4.2	0.6	2.6
15	407,330	167,648	150,193	17,455	89,489	11.6	4.8	4.3	0.5	2.6
16	396,962	163,112	147,542	15,570	86,308	11.2	4.6	4.2	0.4	2.4
17	388,030	160,213	146,020	14,193	81,797	10.9	4.5	4.1	0.4	2.3
18	385,426	158,738	146,852	11,886	79,836	10.8	4.4	4.1	0.3	2.2
19	387,783	161,065	145,772	15,293	80,946	10.8	4.5	4.0	0.4	2.2

注) 市内移動は転入の人数である。また、移動率の算出に用いた人口は各年1月1日現在人口である。

(2) 市外移動

・川崎市への大幅な転出超過

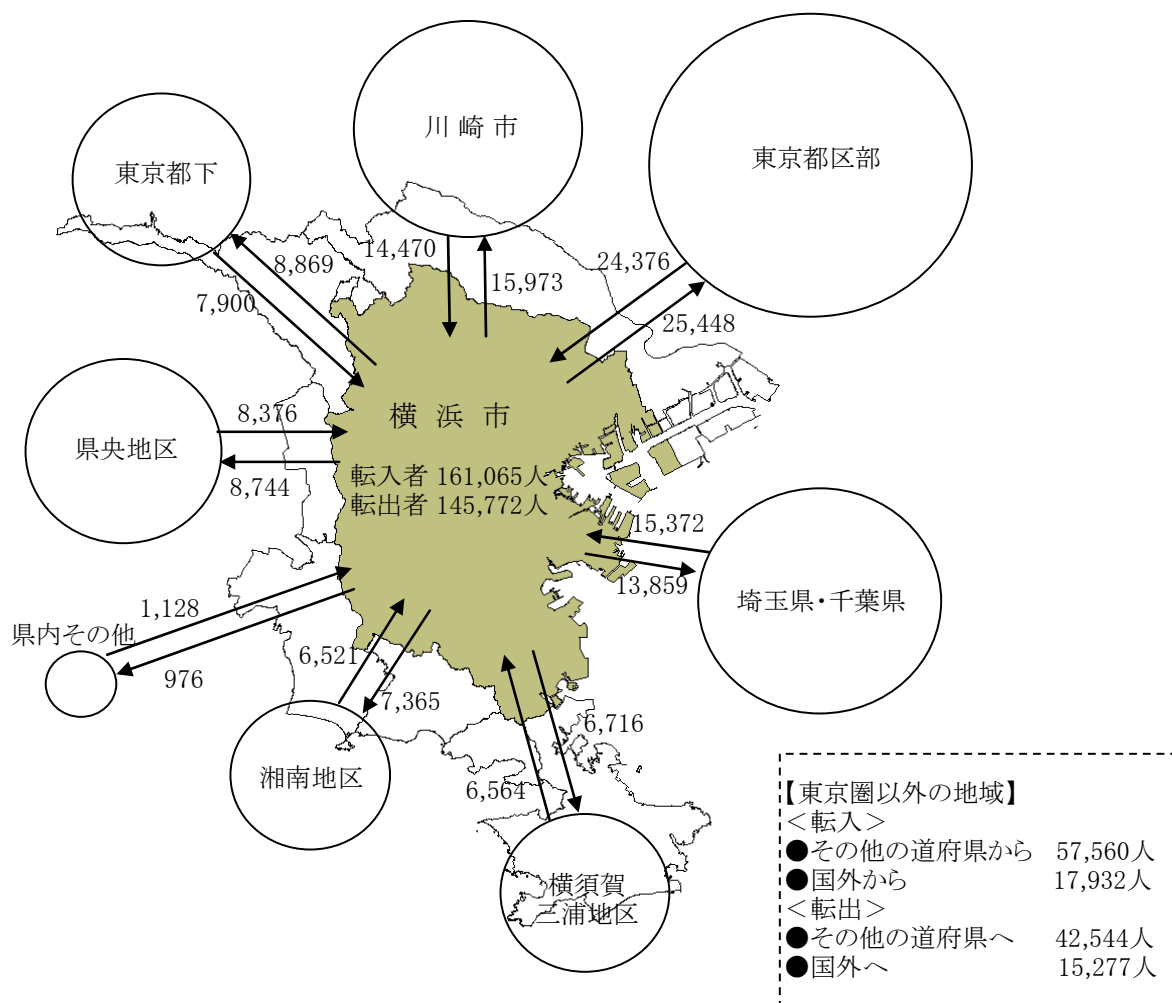
市外移動を移動前・移動後の住所地別にみると、都道府県別では転入・転出とも神奈川県、東京都、千葉県、埼玉県の順で、これら東京圏だけで転入者の52.6% (84,707人)、転出者の60.3% (87,950人) を占めています。このほか、国外との転出入が全体の約1割を占めています。東京圏内の転出入を地域別にみると、東京都区部、川崎市、埼玉県・千葉県、県央地区、東京都下、湘南地区、横須賀三浦地区、県内その他の順となっています。

次に、転入超過数 (15,293人) を地域別にみると、東京圏内では、埼玉県・千葉県 (1,513人) や県内その他 (152人) で転入超過となっていますが、湘南地区 (△844人)、県央地区 (△368人)、横須賀三浦地区 (△152人) の県内各地域や東京都下 (△969人) では転出超過となっており、特に、川崎市 (△1,503人)、東京都区部 (△1,072人) では大幅な転出超過となっています。川崎市について、過去5年の転入超過数の推移をみると、平成18年まで転入超過でしたが、転入超過数が年々減少を続け、19年は大幅な転出超過となりました。

なお、東京圏以外の道府県は15,016人、国外は2,655人のそれぞれ転入超過となっています。

[表1-5、図1-7、1-8]

図1-7 地域別にみた転入・転出者数 (平成19年中)



注) 横浜市の転入・転出者数には「地域不詳」を含む。

図1-8 東京圏内各地域の転入超過数の推移（平成15年～19年中）

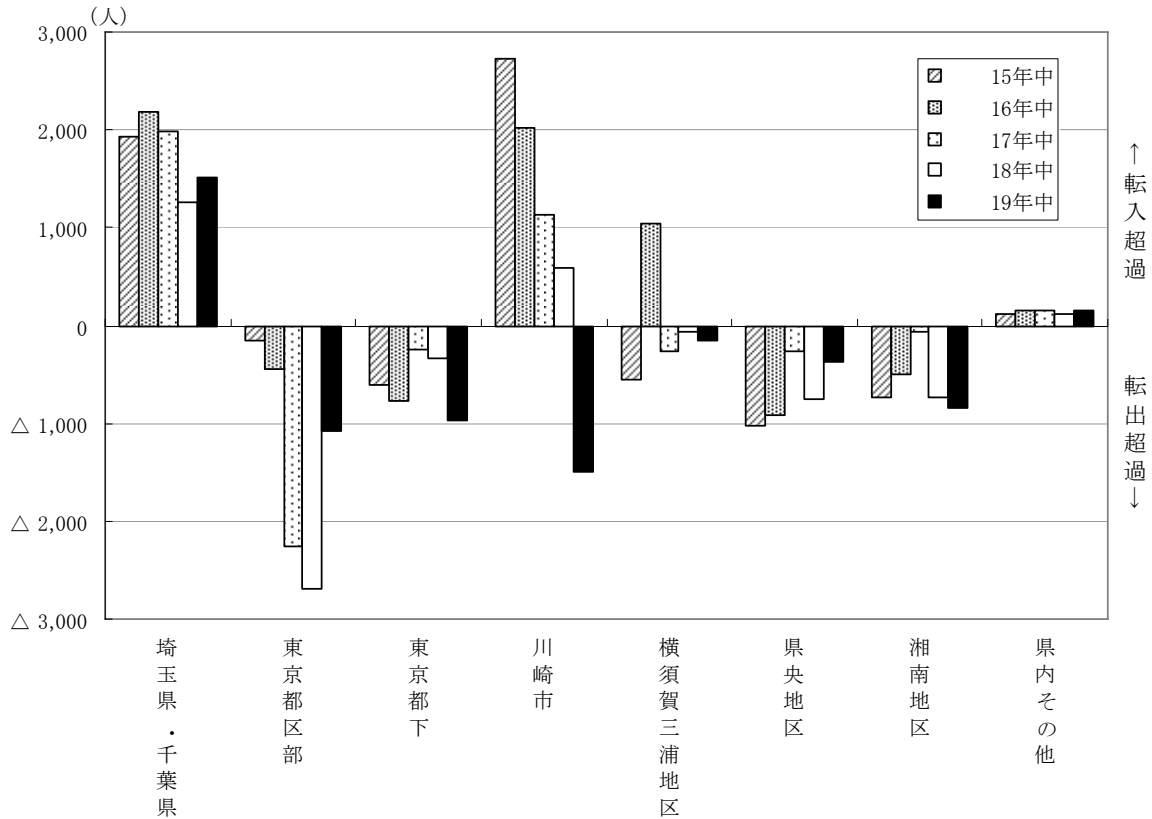


表1-5 移動前・移動後の住所地別転入・転出者数の順位（平成19年中）

【転入】（都道府県）		【転入】（県内・東京都区部）		【転入超過】（県内・東京都区部）	
1 神奈川県	37,059	1 大田区	4,330	11 幸区	1,930
2 東京都	32,276	2 横須賀市	3,788	12 品川区	1,715
3 千葉県	8,050	3 世田谷区	3,403	13 鎌倉市	1,703
4 埼玉県	7,322	4 藤沢市	3,058	14 杉並区	1,346
5 大阪府	5,134	5 中原区	3,041	15 目黒区	1,308
6 愛知県	4,400	6 相模原市	3,004	16 多摩区	1,299
7 静岡県	4,305	7 宮前区	2,742	17 練馬区	1,277
8 北海道	3,949	8 川崎区	2,535	18 江戸川区	1,143
9 兵庫県	3,682	9 大和市	2,191	19 茅ヶ崎市	1,105
10 福岡県	3,579	10 高津区	2,037	20 厚木市	1,044
1 神奈川県	39,774	1 大田区	3,743	11 高津区	2,203
2 東京都	34,317	2 藤沢市	3,598	12 品川区	2,152
3 千葉県	7,872	3 川崎区	3,480	13 鎌倉市	2,039
4 埼玉県	5,987	4 横須賀市	3,437	14 港区	1,630
5 愛知県	3,901	5 世田谷区	3,239	15 茅ヶ崎市	1,446
6 大阪府	3,768	6 中原区	3,130	16 目黒区	1,441
7 静岡県	3,649	7 相模原市	3,125	17 麻生区	1,264
8 北海道	2,480	8 宮前区	2,429	18 杉並区	1,237
9 福岡県	2,414	9 大和市	2,373	19 江戸川区	1,179
10 兵庫県	2,402	10 幸区	2,316	20 多摩区	1,148
				1 川崎区	945
				2 港区	733
				3 藤沢市	540
				4 品川区	437
				5 幸区	386
				6 麻生区	380
				7 茅ヶ崎市	341
				8 鎌倉市	336
				9 江東区	274
				10 大和市	182

注）「神奈川県」には、横浜市内の移動は含まない。

(3) 市内移動

・隣接区への移動が55.9%

市内移動（区間移動）80,946人を移動前・移動後の住所地別にみると、隣接区への移動が45,225人（55.9%）と全体の半数以上を占めています。

区間ごとに移動者数をみると、次の区間において移動者数が多くなっています。

[表1-6]

①	港北区	⇒	神奈川区	1,321人
②	神奈川区	⇒	港北区	1,186人
③	中区	⇒	南区	1,131人
④	港北区	⇒	都筑区	1,078人
⑤	南区	⇒	中区	1,051人
⑥	青葉区	⇒	都筑区	1,034人
⑦	保土ヶ谷区	⇒	旭区	1,003人
⑧	戸塚区	⇒	泉区	987人
⑧	南区	⇒	港南区	945人
⑩	磯子区	⇒	港南区	933人



表1-6 移動前・移動後の住所地別市内（区間）移動者数（平成19年中）

移動前の 住所地	移 動 後 の 住 所 地								
	鶴見区	神奈川区	西区	中区	南区	港南区	保土ヶ谷区	旭区	磯子区
鶴見区	...	920	195	274	226	168	233	192	186
神奈川区	766	...	726	455	308	179	688	369	240
西区	107	490	...	442	337	120	621	204	167
中区	184	451	659	...	1,131	279	278	180	751
南区	234	427	401	1,051	...	945	524	232	785
港南区	139	277	261	257	731	...	233	192	912
保土ヶ谷区	181	752	570	297	417	189	...	1,003	190
旭区	142	358	238	185	178	168	853	...	117
磯子区	195	247	240	476	580	933	206	170	...
金沢区	143	235	199	192	317	445	136	112	829
港北区	816	1,321	449	277	209	180	369	303	164
緑区	130	348	96	82	65	65	200	481	56
青葉区	102	224	134	105	101	64	85	157	68
都筑区	136	269	132	95	76	56	129	200	86
戸塚区	152	345	286	208	323	590	508	289	224
栄区	81	105	95	156	181	410	112	138	258
泉区	34	130	135	84	89	161	177	300	72
瀬谷区	69	121	67	89	103	67	210	744	57

注) 各区間の移動者数は、移動後の住所地からみた転入者数である。

区間ごとに区間移動による差、すなわち転入超過（または転出超過）数を見ると、次の区間において差が大きく、特に磯子区と西区の転入超過が目立ちます。

（左の区からみると右の区からの転入超過、右の区からみると左の区への転出超過となる。）

[表 1 - 6]

①	都筑区	⇔	港北区	440人
②	磯子区	⇔	中区	275人
③	磯子区	⇔	金沢区	272人
④	西区	⇔	港北区	266人
⑤	西区	⇔	神奈川区	236人
⑥	西区	⇔	中区	217人
⑦	港南区	⇔	南区	214人
⑧	磯子区	⇔	南区	205人
⑨	泉区	⇔	旭区	200人
⑩	泉区	⇔	戸塚区	185人

[表 1 - 6]

移 動 後 の 住 所 地									移動前の 住所地
金 沢 区	港 北 区	緑 区	青 葉 区	都 筑 区	戸 塚 区	栄 区	泉 区	瀬 谷 区	
152	860	191	137	220	227	97	107	65	鶴見区
127	1,186	404	179	382	246	72	131	116	神奈川区
76	183	75	51	115	130	43	73	68	西区
218	235	106	111	114	177	115	114	78	中区
283	262	106	61	127	419	148	200	125	南区
324	189	76	94	85	632	487	164	74	港南区
103	321	181	109	132	497	118	225	211	保土ヶ谷区
132	286	362	181	187	304	75	500	792	旭区
557	189	73	70	96	247	286	93	92	磯子区
...	156	74	76	87	208	206	86	67	金沢区
138	...	651	398	1,078	269	81	119	97	港北区
80	490	...	713	720	111	49	100	103	緑区
54	364	874	...	1,034	96	45	89	72	青葉区
30	638	588	882	...	91	29	72	48	都筑区
138	232	75	102	97	...	441	987	159	戸塚区
149	89	60	55	59	540	...	97	55	栄区
77	104	54	51	88	802	74	...	320	泉区
36	119	106	70	59	178	46	388	...	瀬谷区

(4) 男女、年齢別社会動態

社会動態について男女別に割合をみると、市内移動が男52.5%、女47.5%となっているのに対し、市外転入は男54.9%、女45.1%、市外転出は男55.5%、女44.5%と、市内移動に比べ市外移動の方が男の占める割合が高くなっています。

[統計表第1表、表1-7、図1-9]

図1-9 市総人口及び移動者の男女別割合（平成19年中）

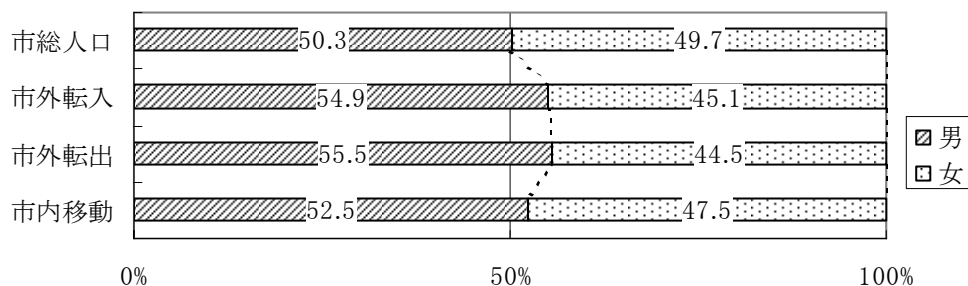


表1-7 年齢、男女別転入・転出者数（平成19年中）

男女、 年齢	総数	移 動 者 数				割 合 (%)			
		市 外 移 動			市内移動	総数	市外移動		市内移動
	転 入	転 出	転入超過	転入			転出		
総数	387,783	161,065	145,772	15,293	80,946	100.0	100.0	100.0	100.0
0 ~ 14 歳	46,410	18,357	17,948	409	10,105	12.0	11.4	12.3	12.5
15 ~ 19	11,681	6,070	3,250	2,820	2,361	3.0	3.8	2.2	2.9
20 ~ 24	50,283	25,002	17,671	7,331	7,610	13.0	15.5	12.1	9.4
25 ~ 29	76,605	32,923	29,375	3,548	14,307	19.8	20.4	20.2	17.7
30 ~ 34	67,748	27,102	26,136	966	14,510	17.5	16.8	17.9	17.9
35 ~ 39	45,941	18,234	17,774	460	9,933	11.8	11.3	12.2	12.3
40 ~ 44	25,372	10,120	9,991	129	5,261	6.5	6.3	6.9	6.5
45 ~ 49	15,061	5,886	5,775	111	3,400	3.9	3.7	4.0	4.2
50 ~ 54	11,173	4,206	4,372	△ 166	2,595	2.9	2.6	3.0	3.2
55 ~ 59	11,568	4,111	4,517	△ 406	2,940	3.0	2.6	3.1	3.6
60 ~ 64	8,374	2,749	3,365	△ 616	2,260	2.2	1.7	2.3	2.8
65 歳以上	17,567	6,305	5,598	707	5,664	4.5	3.9	3.8	7.0
男	211,881	88,492	80,906	7,586	42,483	100.0	100.0	100.0	100.0
0 ~ 14 歳	23,545	9,287	9,155	132	5,103	11.1	10.5	11.3	12.0
15 ~ 19	6,517	3,541	1,771	1,770	1,205	3.1	4.0	2.2	2.8
20 ~ 24	27,974	14,062	10,111	3,951	3,801	13.2	15.9	12.5	8.9
25 ~ 29	41,564	18,013	16,144	1,869	7,407	19.6	20.4	20.0	17.4
30 ~ 34	36,100	14,292	14,029	263	7,779	17.0	16.2	17.3	18.3
35 ~ 39	25,536	10,049	9,953	96	5,534	12.1	11.4	12.3	13.0
40 ~ 44	15,202	6,041	6,118	△ 77	3,043	7.2	6.8	7.6	7.2
45 ~ 49	9,353	3,690	3,743	△ 53	1,920	4.4	4.2	4.6	4.5
50 ~ 54	6,773	2,629	2,725	△ 96	1,419	3.2	3.0	3.4	3.3
55 ~ 59	7,006	2,662	2,660	2	1,684	3.3	3.0	3.3	4.0
60 ~ 64	5,001	1,676	2,065	△ 389	1,260	2.4	1.9	2.6	3.0
65 歳以上	7,310	2,550	2,432	118	2,328	3.5	2.9	3.0	5.5
女	175,902	72,573	64,866	7,707	38,463	100.0	100.0	100.0	100.0
0 ~ 14 歳	22,865	9,070	8,793	277	5,002	13.0	12.5	13.6	13.0
15 ~ 19	5,164	2,529	1,479	1,050	1,156	2.9	3.5	2.3	3.0
20 ~ 24	22,309	10,940	7,560	3,380	3,809	12.7	15.1	11.7	9.9
25 ~ 29	35,041	14,910	13,231	1,679	6,900	19.9	20.5	20.4	17.9
30 ~ 34	31,648	12,810	12,107	703	6,731	18.0	17.7	18.7	17.5
35 ~ 39	20,405	8,185	7,821	364	4,399	11.6	11.3	12.1	11.4
40 ~ 44	10,170	4,079	3,873	206	2,218	5.8	5.6	6.0	5.8
45 ~ 49	5,708	2,196	2,032	164	1,480	3.2	3.0	3.1	3.8
50 ~ 54	4,400	1,577	1,647	△ 70	1,176	2.5	2.2	2.5	3.1
55 ~ 59	4,562	1,449	1,857	△ 408	1,256	2.6	2.0	2.9	3.3
60 ~ 64	3,373	1,073	1,300	△ 227	1,000	1.9	1.5	2.0	2.6
65 歳以上	10,257	3,755	3,166	589	3,336	5.8	5.2	4.9	8.7

社会動態を年齢別にみると、転入者では「25～29歳」が32,923人（転入者の20.4%）と最も多く、次いで「30～34歳」が27,102人（同16.8%）、「20～24歳」が25,002人（同15.5%）、「35～39歳」が18,234人（同11.3%）となっており、20～30歳代で全体の6割以上を占めています。転出者及び市内移動についてもほぼ同じ傾向で、若年層の移動が活発であることが分かります。

転入超過数をみると、「60～64歳」が前年に比して減少しているものの、20歳以上の各階級では前年より増加しています。また、「50～54歳」から「60～64歳」では転出超過となっています。[表1-7、図1-10、図1-11]

図1-10 年齢別転入・転出者数（平成19年中）

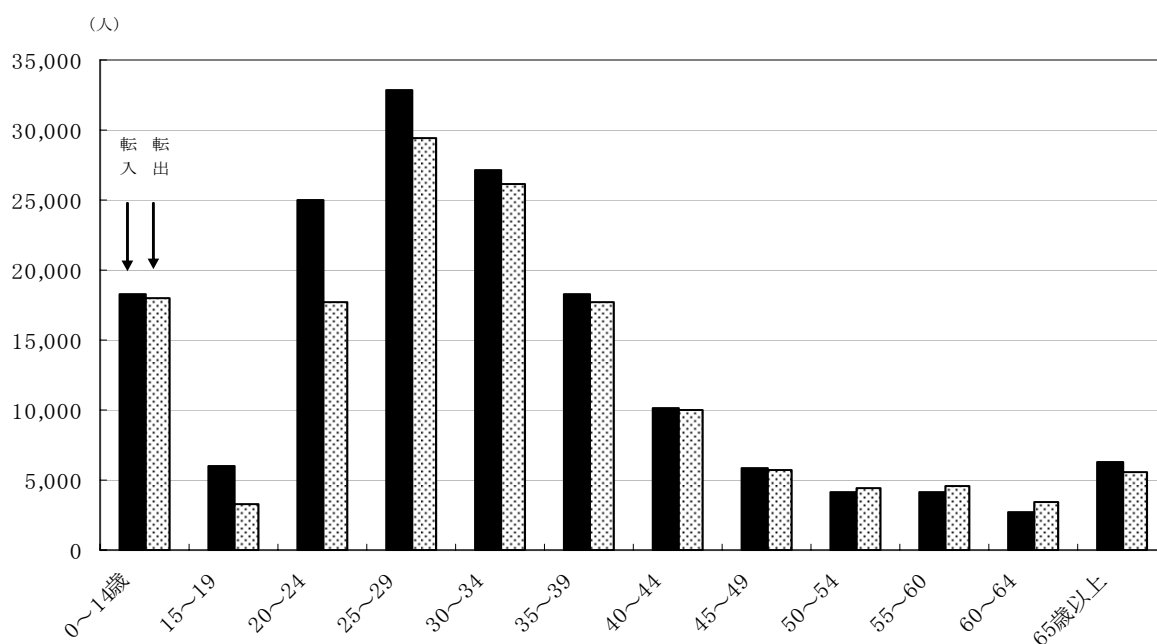
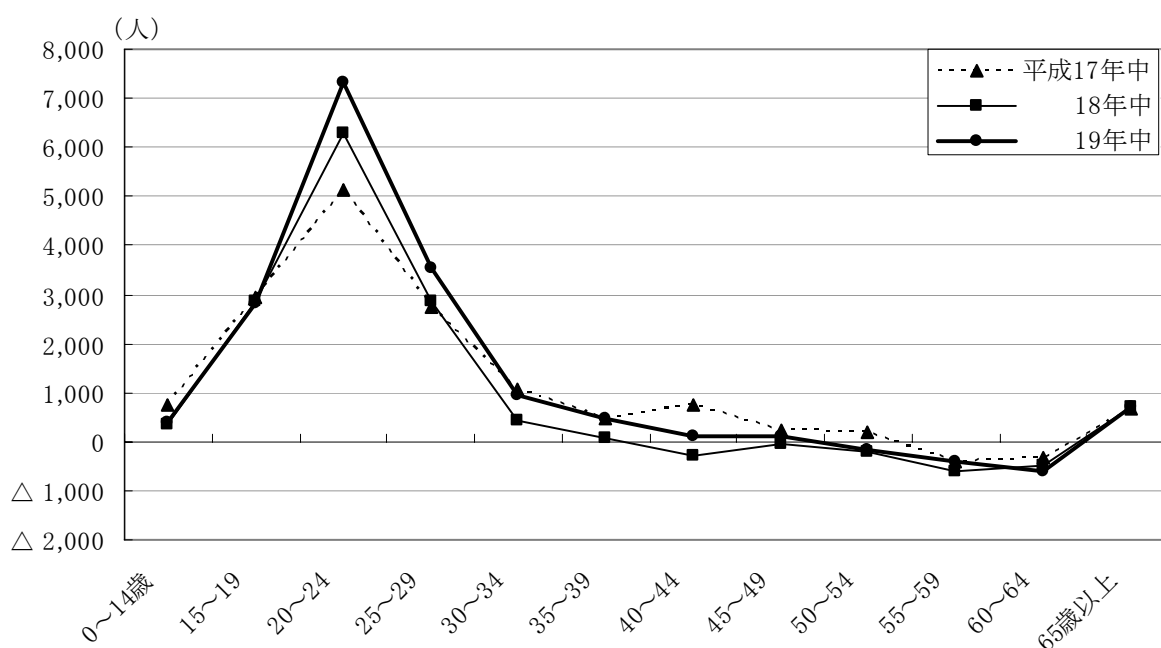


図1-11 年齢別転入超過数の推移（平成17年～19年中）



3 自然動態

・自然増加率、依然縮小傾向

平成19年中の自然動態をみると、出生数は33,122人（前年比99人増）、死亡数は24,634人（同857人増）で、出生から死亡を差し引いた自然増加数は8,488人（同758人減）となり、平成18年と比べて自然増加数は減少しています。

自然動態の推移を人口1,000人当たりの比率でみると、出生率（人口1,000人当たりの出生数）は戦後の急激な低下から昭和30年代後半になると上昇に転じ、第2次ベビーブームの47年には22.6まで上昇しました。その後は緩やかな低下傾向にあり、平成13年には10.0を割り込み、17年には過去最低の8.9をつけました。19年は前年と同じ9.2となっています。

一方、死亡率（人口1,000人当たりの死亡数）は昭和50年代からわずかながら上昇傾向にあり、平成19年は6.8と前年に比べ、若干上昇しています。

このような推移から、出生率と死亡率との差は縮小してきており、自然増加率（出生率－死亡率）は平成18年の2.6より0.2ポイント低い2.4となっており、依然として縮小傾向にあります。

[表1-8、図1-12]

図1-12 出生率、死亡率、自然増加率の推移（昭和22年中～平成19年中）

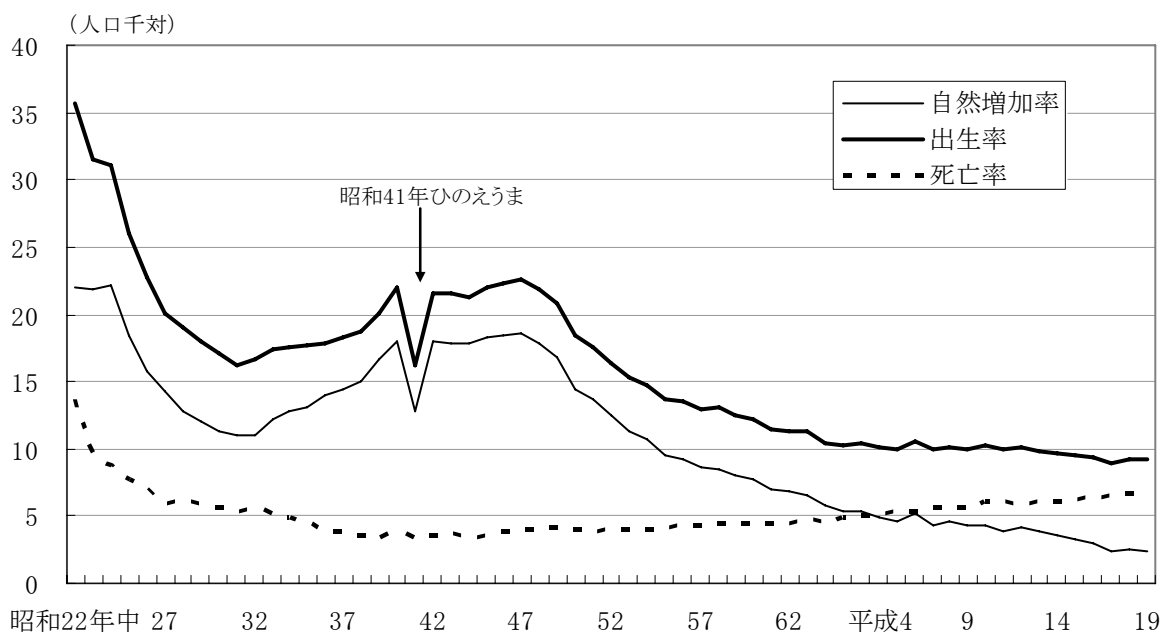


表1-8 自然動態の推移（昭和22年～平成19年中）

年次	自然動態			比率（人口千対）		
	自然増加数	出生	死亡	自然増加率	出生率	死亡率
昭和22年中	17,031	27,529	10,498	22.1	35.7	13.6
23	18,136	26,058	7,922	21.9	31.5	9.6
24	19,477	27,176	7,699	22.2	31.0	8.8
25	16,980	24,063	7,083	18.4	26.1	7.7
26	15,253	22,008	6,755	15.8	22.8	7.0
27	14,414	20,400	5,986	14.2	20.1	5.9
28	13,379	19,922	6,543	12.8	19.0	6.2
29	13,119	19,537	6,418	12.0	17.9	5.9
30	12,706	19,118	6,412	11.3	17.0	5.7
31	12,641	18,717	6,076	11.0	16.3	5.3
32	13,025	19,736	6,711	11.0	16.7	5.7
33	14,936	21,303	6,367	12.2	17.4	5.2
34	16,094	22,220	6,126	12.7	17.6	4.8
35	17,272	23,272	6,000	13.2	17.7	4.6
36	19,306	24,710	5,404	13.9	17.8	3.9
37	20,973	26,647	5,674	14.4	18.3	3.9
38	23,080	28,617	5,537	15.1	18.7	3.6
39	26,857	32,374	5,517	16.7	20.1	3.4
40	30,444	37,213	6,769	18.0	22.0	4.0
41	23,012	29,197	6,185	12.7	16.2	3.4
42	33,704	40,433	6,729	18.0	21.6	3.6
43	35,124	42,433	7,309	17.9	21.6	3.7
44	36,980	44,114	7,134	17.9	21.3	3.4
45	39,755	47,622	7,867	18.3	22.0	3.6
46	41,749	50,490	8,741	18.5	22.3	3.9
47	44,176	53,562	9,386	18.7	22.6	4.0
48	43,745	53,504	9,759	17.9	21.9	4.0
49	42,072	52,394	10,322	16.7	20.9	4.1
50	37,045	47,353	10,308	14.4	18.4	4.0
51	36,003	46,322	10,319	13.7	17.6	3.9
52	33,151	43,758	10,607	12.4	16.4	4.0
53	30,695	41,625	10,930	11.3	15.4	4.0
54	29,323	40,306	10,983	10.7	14.7	4.0
55	26,294	37,977	11,683	9.5	13.7	4.2
56	25,470	37,493	12,023	9.2	13.5	4.3
57	24,339	36,381	12,042	8.6	12.9	4.3
58	24,264	37,179	12,915	8.5	13.0	4.5
59	23,433	36,466	13,033	8.1	12.6	4.5
60	22,838	36,063	13,225	7.7	12.2	4.5
61	20,865	34,461	13,596	6.9	11.5	4.5
62	20,971	34,773	13,802	6.9	11.4	4.5
63	20,567	35,321	14,754	6.6	11.3	4.7
平成元	18,178	32,774	14,596	5.8	10.4	4.6
2	17,018	32,746	15,728	5.3	10.2	4.9
3	17,161	33,651	16,490	5.3	10.4	5.1
4	15,883	32,896	17,013	4.9	10.1	5.2
5	15,227	32,692	17,465	4.6	10.0	5.3
6	17,060	34,617	17,557	5.2	10.5	5.3
7	14,036	32,899	18,863	4.2	10.0	5.7
8	15,080	33,567	18,487	4.6	10.1	5.6
9	14,350	33,273	18,923	4.3	10.0	5.7
10	14,392	34,547	20,155	4.3	10.3	6.0
11	13,232	33,676	20,444	3.9	10.0	6.1
12	13,932	34,295	20,363	4.1	10.1	6.0
13	13,029	33,722	20,693	3.8	9.8	6.0
14	12,406	33,699	21,293	3.6	9.7	6.1
15	11,523	33,271	21,748	3.3	9.5	6.2
16	10,727	33,238	22,511	3.0	9.4	6.4
17	8,244	31,722	23,478	2.3	8.9	6.6
18	9,246	33,023	23,777	2.6	9.2	6.6
19	8,488	33,122	24,634	2.4	9.2	6.8

注) 比率の算出に用いた人口は、各年1月1日現在人口である。

4 区の人口動態

平成19年中の各区の人口動態を社会動態と自然動態に区分してみると、まず、社会増加がマイナスとなったのは金沢区、瀬谷区、南区、旭区、港南区、青葉区、栄区の7区となっています。また、自然増加がマイナスとなったのは南区、中区の2区となっています。

社会増加と自然増加について、総人口（平成19年1月1日現在）との比率である社会増加率及び自然増加率でみると、都筑区、青葉区、港北区では自然増加率が、西区、都筑区では社会増加率が高い水準に位置しています。都筑区では社会増加率、自然増加率ともに高くなっていますが、西区は社会増加率が高いものの、自然増加率は低い値となっています。

なお、平成18年に社会増加数が最も高かった戸塚区は大きく数値を下げています。

[表1-9、図1-13]

図1-13 区別の社会増加率及び自然増加率の分布（平成19年中）

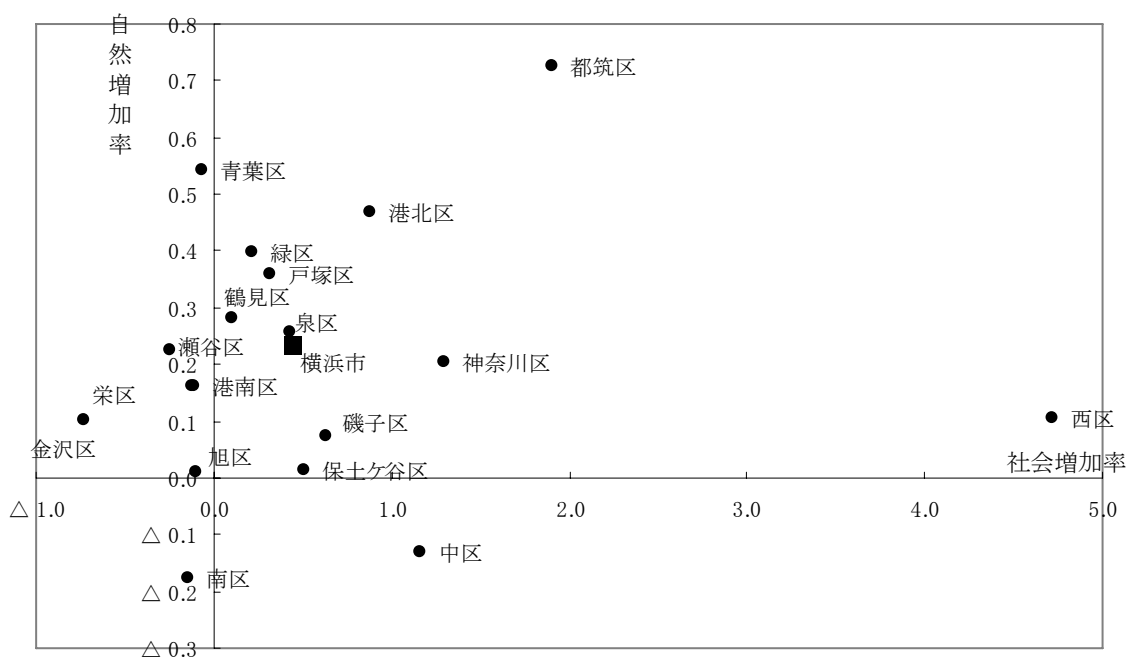


表1-9 区別の人口動態（平成19年中）

地域	人口増加数	社会動態						自然動態		
		社会増加	市外移動		市内(区間)移動		その他の増減	自然増加	出生	死亡
			転入	転出	転入	転出				
横浜市	24,439	15,951	161,065	145,772	80,946	80,791	503	8,488	33,122	24,634
鶴見区	1,043	295	14,313	13,222	3,611	4,445	38	748	2,686	1,938
神奈川区	3,335	2,878	11,715	9,318	7,020	6,552	13	457	2,079	1,622
西区	4,107	4,016	6,366	3,948	4,883	3,300	15	91	816	725
中区	1,451	1,634	9,601	7,440	4,725	5,164	△ 88	△ 183	1,178	1,361
南区	△ 634	△ 284	7,430	6,815	5,372	6,320	49	△ 350	1,498	1,848
港南区	172	△ 189	6,544	6,683	5,019	5,114	45	361	1,789	1,428
保土ヶ谷区	1,027	1,002	7,741	6,842	5,562	5,489	30	25	1,594	1,569
旭区	△ 267	△ 295	6,443	6,885	5,266	5,051	△ 68	28	1,965	1,937
磯子区	1,134	1,011	6,046	5,497	5,162	4,742	42	123	1,483	1,360
金沢区	△ 1,340	△ 1,553	7,056	7,748	2,674	3,568	33	213	1,698	1,485
港北区	4,343	2,855	19,852	16,168	5,903	6,900	168	1,488	3,310	1,822
緑区	1,081	393	6,798	6,595	4,056	3,884	18	688	1,709	1,021
青葉区	1,305	△ 319	17,816	17,940	3,340	3,653	118	1,624	2,908	1,284
都筑区	4,841	3,506	10,239	7,934	4,680	3,552	73	1,335	2,065	730
戸塚区	1,775	816	10,341	9,577	5,174	5,151	29	959	2,628	1,669
栄区	67	△ 135	4,753	4,668	2,412	2,637	5	202	1,048	846
泉区	1,030	638	4,298	4,455	3,545	2,748	△ 2	392	1,444	1,052
瀬谷区	△ 31	△ 318	3,713	4,037	2,542	2,521	△ 15	287	1,224	937

区別の市外転入・転出者数について、移動前・移動後の住所地（東京圏内の地域）別にみると、「川崎市」が最も多かった区は都筑区（転入）、鶴見区（転出）となっています。同様に、「横須賀三浦地区」では金沢区、栄区、「県央地区」では瀬谷区、旭区（転入）、「湘南地区」では泉区となっており、他の区では「東京都区部」が最も多くなっています。

東京圏外では、どの区も「他の道府県」が総数の約2～4割をしめており、「国外」はほとんどの区で20%以下となっていますが、中区では20%を超えており、転入者の24.6%、転出者の23.6%を占めています。[表1-10]

表1-10 区別の市外転入・転出者数（平成19年中）

地域	総数 1)	東京圏内の地域							東京圏外		
		川崎市	横須賀 三浦地区	県央 地区	湘南 地区	県内 その他	東京都 区部	東京 都下	埼玉県 千葉県	他の 道府県	国外
転入											
横浜市	161,065	14,470	6,564	8,376	6,521	1,128	24,376	7,900	15,372	57,560	17,932
鶴見区	14,313	2,256	283	420	349	71	2,469	520	1,516	4,837	1,497
神奈川区	11,715	999	381	507	452	72	2,174	571	1,194	4,378	922
西区	6,366	480	324	352	341	41	1,435	301	613	1,791	684
中区	9,601	515	329	354	281	66	1,663	341	797	2,565	2,364
南区	7,430	397	409	362	319	64	1,021	277	727	2,453	1,326
港南区	6,544	307	550	327	307	57	792	284	666	2,611	618
保土ヶ谷区	7,741	497	259	448	329	43	1,041	366	828	2,829	1,077
旭区	6,443	465	238	806	370	64	772	322	629	2,109	645
磯子区	6,046	327	421	228	273	46	739	254	720	2,228	788
金沢区	7,056	273	1,093	210	266	46	659	281	576	2,879	764
港北区	19,852	2,247	381	651	466	117	4,059	1,146	1,908	7,263	1,583
緑区	6,798	593	101	616	199	41	888	580	652	2,538	568
青葉区	17,816	2,506	140	703	277	84	2,861	1,225	1,345	6,468	2,158
都筑区	10,239	1,349	162	435	194	49	1,260	496	959	4,457	853
戸塚区	10,341	617	543	437	890	109	1,299	396	1,094	4,038	888
栄区	4,753	233	652	282	452	80	494	128	420	1,578	418
泉区	4,298	187	171	458	497	38	437	181	414	1,430	473
瀬谷区	3,713	222	127	780	259	40	313	231	314	1,108	306
転出											
横浜市	145,772	15,973	6,716	8,744	7,365	976	25,448	8,869	13,859	42,544	15,277
鶴見区	13,222	3,001	288	422	361	53	2,431	606	1,375	3,424	1,261
神奈川区	9,318	952	293	449	347	66	2,010	490	971	2,963	777
西区	3,948	308	164	185	175	26	822	172	418	1,166	512
中区	7,440	497	353	270	238	53	1,481	270	644	1,877	1,756
南区	6,815	488	432	342	307	68	1,192	309	734	1,947	996
港南区	6,683	483	575	322	420	69	1,031	305	638	2,280	560
保土ヶ谷区	6,842	593	228	418	360	39	1,258	348	689	2,077	832
旭区	6,885	551	237	857	486	70	959	381	692	2,080	572
磯子区	5,497	403	490	226	305	39	900	275	573	1,698	588
金沢区	7,748	441	1,286	273	341	49	1,145	415	679	2,441	678
港北区	16,168	2,220	345	537	471	73	3,810	899	1,557	4,835	1,421
緑区	6,595	648	113	730	223	42	840	862	683	1,931	523
青葉区	17,940	2,749	239	1,003	369	58	3,394	1,909	1,494	4,810	1,915
都筑区	7,934	1,037	155	447	214	45	1,171	551	752	2,777	785
戸塚区	9,577	757	499	481	1,075	98	1,485	434	869	3,028	851
栄区	4,668	299	665	238	662	63	578	208	385	1,142	428
泉区	4,455	275	226	507	706	36	546	180	381	1,173	425
瀬谷区	4,037	271	128	1,037	305	29	395	255	325	895	397

1) 「地域不詳」を含む。

5 大都市の人口動態

大都市の平成19年中の人口動態をみると、人口増加率は川崎市が2.01%と最も高く、次いで、東京都区部（1.00%）となっており、横浜市（0.68%）は第6位となっています。また、静岡市、京都市、北九州市の3市では人口が減少しています。

社会増加と自然増加との区分でみると、川崎市は社会増加率が1.57%、自然増加率が0.43%とともに1位となっており、横浜市は社会増加率が0.44%で7位、自然増加率が0.24%で6位となっています。

社会増加と自然増加を比較すると、社会増加、自然増加ともにマイナスとなったのが北九州市、京都市及び静岡市、社会増加だけがマイナスとなったのが仙台市、自然増加だけがマイナスとなったのが大阪市、新潟市及び神戸市で、他の横浜市を含む11都市では社会増加、自然増加ともにプラスとなっています。

[表1-11、図1-14]

図1-14 大都市の人口増加の状況（平成19年中）

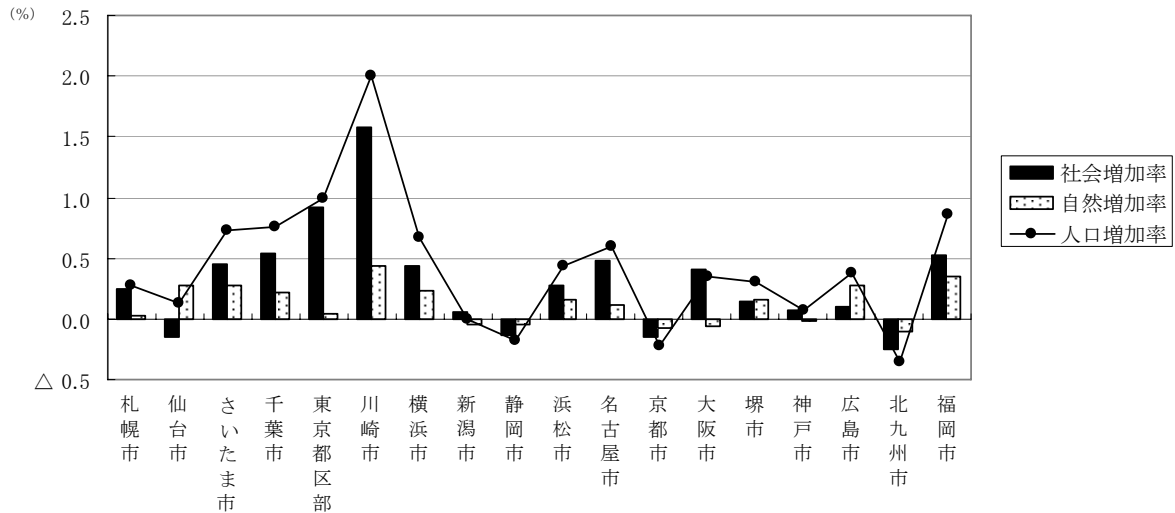


表1-11 大都市の人口動態（平成19年中）

地域	平成19年 1月1日 現在人口	平成19年中の人口動態							平成20年 1月1日 現在人口	
		人口 増加数	社会動態			自然動態				
			社会 増加数	市外移動		その 他の 増減	自 然 増加 数	出 生		死 亡
札幌市	1,890,729	5,153	4,691	70,314	65,769				146	
仙台市	1,028,196	1,356	△ 1,500	73,328	74,808	△ 20	2,856	9,572	6,716	1,029,552
さいたま市	1,193,456	8,645	5,336	59,757	54,855	434	3,309	10,988	7,679	1,202,101
千葉市	931,603	7,092	5,011	47,554	42,547	4	2,081	8,290	6,209	938,695
東京都区部	8,578,380	82,493	79,046	323,415	264,346	19,977	3,447	70,307	66,860	8,663,751
川崎市	1,346,580	27,050	21,208	99,132	78,264	340	5,842	14,252	8,410	1,373,630
横浜市	3,606,797	24,439	15,951	161,065	145,772	658	8,488	33,122	24,634	3,631,236
新潟市	813,030	23	447	30,883	30,436	△ 424	6,659	7,083	813,053	
静岡市	712,217	△ 1,273	△ 954	21,037	22,038	47	△ 319	6,009	6,328	710,944
浜松市	807,922	3,509	2,177	29,280	27,103	△ 1,332	7,856	6,524	811,431	
名古屋市	2,226,054	13,410	10,723	158,357	147,634	△ 2,687	20,635	17,948	2,239,464	
京都市	1,472,224	△ 3,318	△ 2,210	107,227	110,886	1,449	△ 1,108	11,789	12,897	1,468,906
大阪市	2,636,256	9,049	10,839	180,237	169,398	△ 1,790	23,495	25,285	2,645,305	
堺市	832,825	2,508	1,151	28,420	27,690	421	1,357	7,859	6,502	835,333
神戸市	1,529,867	980	1,161	80,789	79,628	△ 181	12,792	12,973	1,530,847	
広島市	1,159,391	4,415	1,195	66,770	65,077	△ 498	3,220	11,637	8,417	1,163,806
北九州市	990,512	△ 3,514	△ 2,456	50,115	52,961	390	△ 1,058	8,607	9,665	986,998
福岡市	1,418,183	12,188	7,334	117,390	112,272	2,216	4,854	14,023	9,169	1,430,371

注1) 札幌市については、日本人のみの集計である。

注2) 東京都区部及び広島市については、外国人の人口増減を「その他の増減」で集計している。

注3) 東京都区部については、都外移動を「市外移動」として集計している。

注4) 名古屋市、京都市、大阪市、神戸市、広島市、福岡市については、「市外移動」に市内移動分が含まれている。

6 外国人登録人口の動き

図 1-15 国籍別外国人登録人口の割合

平成19年12月31日現在の外国人登録人口は74,349人で、総人口の2.0%を占め、前年に比べ3,356人(4.7%)の増加となりました。

行政区別にみると、中区が15,139人と際立って多く、市の外国人登録人口の20.4%、区の総人口の10.6%を占めています。

国籍別にみると、中国が27,889人と最も多く、次いで韓国、朝鮮の16,171人、フィリピンの7,183人の順で、この上位3か国で全体の約70%を占めています。

[表 1-12、1-13、図 1-15]

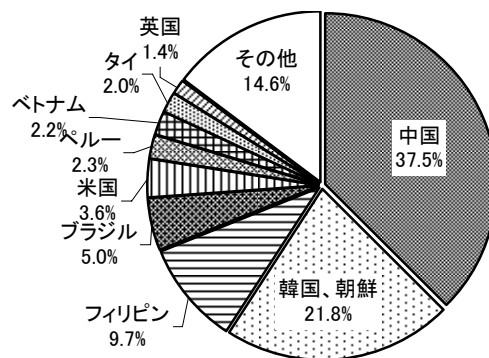


表 1-12 区別の外国人登録人口 (平成17年~19年)

各年12月31日現在

地域	外国人登録人口			増加数		増加率 (%)		平成19年	
	平成17年	18年	19年	平成18年中	19年中	平成18年中	19年中	区別の割合 (%)	総人口に占める割合 (%) ¹⁾
横浜市	69,563	70,993	74,349	1,430	3,356	2.1	4.7	100.0	2.0
鶴見区	8,279	8,621	9,148	342	527	4.1	6.1	12.3	3.4
神奈川区	4,126	4,249	4,526	123	277	3.0	6.5	6.1	2.0
西区	2,522	2,466	2,722	△ 56	256	△ 2.2	10.4	3.7	3.0
中区	14,432	14,498	15,139	66	641	0.5	4.4	20.4	10.6
南区	6,699	6,724	7,049	25	325	0.4	4.8	9.5	3.6
港南区	2,091	2,211	2,123	120	△ 88	5.7	△ 4.0	2.9	1.0
保土ヶ谷区	3,378	3,548	3,862	170	314	5.0	8.9	5.2	1.9
旭区	2,108	2,125	2,205	17	80	0.8	3.8	3.0	0.9
磯子区	3,190	3,262	3,465	72	203	2.3	6.2	4.7	2.1
金沢区	2,685	2,629	2,674	△ 56	45	△ 2.1	1.7	3.6	1.3
港北区	4,644	4,835	5,156	191	321	4.1	6.6	6.9	1.6
緑区	2,221	2,267	2,390	46	123	2.1	5.4	3.2	1.4
青葉区	3,413	3,580	3,515	167	△ 65	4.9	△ 1.8	4.7	1.2
都筑区	2,332	2,439	2,553	107	114	4.6	4.7	3.4	1.4
戸塚区	2,900	2,957	3,160	57	203	2.0	6.9	4.3	1.2
栄区	953	937	1,003	△ 16	66	△ 1.7	7.0	1.3	0.8
泉瀬谷区	2,264	2,286	2,343	22	57	1.0	2.5	3.2	1.5
瀬谷区	1,326	1,359	1,316	33	△ 43	2.5	△ 3.2	1.8	1.0

1) 総人口に占める割合は、平成20年1月1日現在の推計人口に占める割合

表 1-13 国籍別外国人登録人口 (平成17年~19年)

各年12月31日現在

国籍	外国人登録人口			増加数		増加率 (%)	
	平成17年	18年	19年	平成18年中	19年中	平成18年中	19年中
総数	69,563	70,993	74,349	1,430	3,356	2.1	4.7
中国	24,101	25,534	27,889	1,433	2,355	5.9	9.2
韓国、朝鮮	15,851	15,964	16,171	113	207	0.7	1.3
フィリピン	6,882	7,008	7,183	126	175	1.8	2.5
ブラジル	3,942	3,627	3,695	△ 315	68	△ 8.0	1.9
米国	2,776	2,672	2,703	△ 104	31	△ 3.7	1.2
ペルー	1,783	1,742	1,708	△ 41	△ 34	△ 2.3	△ 2.0
ベトナム	1,350	1,435	1,613	85	178	6.3	12.4
タイ	1,357	1,429	1,461	72	32	5.3	2.2
英国	1,188	1,088	1,037	△ 100	△ 51	△ 8.4	△ 4.7
その他	10,333	10,494	10,889	161	395	1.6	3.8