

平成 30 年度
横浜市港南スポーツセンター
事業計画書

公益財団法人横浜市体育協会

目次

1	基本方針	3
2	運営実施体制・職員配置について	3
3	施設の平等・公平な利用の確保について	4
4	施設の効用の最大限発揮について	4
5	施設管理について	8
6	安全管理について	10
7	地域との協力について	12
8	モニタリング計画について	12
9	管理運営経費について	13

平成 30 年度 横浜市港南スポーツセンター事業計画書

1 基本方針

(1) 5つの基本方針

港南区運営方針の基本目標である「つながりはぐくむふるさと港南」を実現するために、次のとおり港南スポーツセンター管理運営の5つの基本方針を策定しました。

- 基本方針① 港南区のスポーツ・健康づくり拠点として施設価値を高めます。
- 基本方針② 地域と協働で進める安全・安心なまちづくりに貢献します。
- 基本方針③ 区民の健康寿命を延ばす協働活動を実施します。
- 基本方針④ 社会的・経済的に配慮した計画的な施設の維持管理を実施します。
- 基本方針⑤ 社会的責任活動を実践します。

基本方針は、管理運営に係る全てのスタッフに浸透させ、どんな場面でもこの基本方針に立ち返ることで、次の目標を達成します。

(2) 平成 30 年度港南スポーツセンター数値目標

□ 延利用者数	392,300 人
□ 利用料金収入	26,465,000 円
□ 教室参加料収入	51,733,000 円
□ 健康増進プログラムの実施	年間 3,000 回以上

(3) 平成 30 年度の重点項目

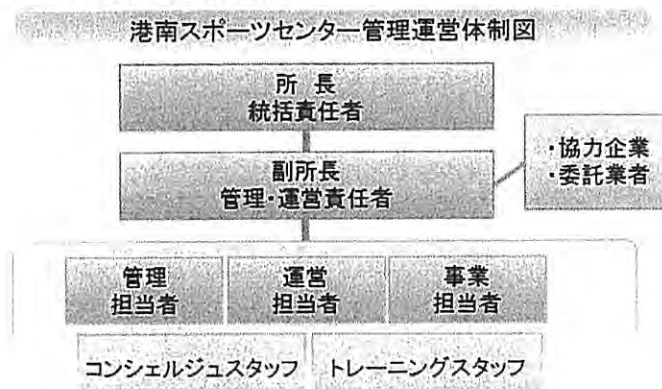
港南スポーツセンターの基本方針に沿って、平成 30 年度は次の業務に重点的に取り組みます。

- ア 健康サービスの拡充
- イ 区のスポーツ・健康づくり拠点としての積極的な情報発信
- ウ 指定管理業務及び提案内容のモニタリング強化による運営改善

2 運営実施体制・職員配置について

私たちは体育協会の総合力を活かして、安全かつ効率的な管理運営体制を構築します。また、専門性を要する設備維持管理業務は、安全・確実に行うために、豊富な実績と高い能力を有する専門業者に業務を委託します。

(1) 港南スポーツセンターの管理運営体制



職務	人数	有する資格等
統括責任者(所長)	1	防火管理者、体育施設管理士ほか
運営責任者(副所長)	1	サービス介助士、健康運動指導士ほか
管理担当	1	
運営担当	1	
事業担当	1	
コンシェルジュスタッフ	1日6名	
トレーニング室スタッフ	1日3名	

(2) 研修計画

下記の研修を実施します。

研修名	対象	日程
心肺蘇生・AED 操作研修	全スタッフ	5月
ノーマライゼーション研修	全スタッフ	10月
人権研修	全スタッフ	10月
接遇研修	全スタッフ	10月
公共サービス従事者研修(条例解釈、コンプライアンス)	全スタッフ	2月
個人情報保護研修	全スタッフ	2月
インストラクター研修	指導職員、スタッフ	年3回
マネジメント研修	主任・副主任	年1回

3 施設の平等・公平な利用の確保について

(1) 施設の平等・公平な利用の確保に向けた取組

- ア 公共サービス従事者研修の実施
- イ 人権啓発推進者の配置、人権研修の実施
- ウ 条例解釈勉強会の実施（利用許可に関する理解の徹底）

(2) 誰にでもやさしいサービスの提供

- ア 施設配置のサービス介助士によるノーマライゼーション研修を実施します
- イ 横浜市の子育て家庭応援事業『ハマハグ』スポットとして協力します
- ウ 受付に「筆談具」「老眼鏡」「コミュニケーションボード」を用意します
- エ 施設利用案内やリーフレットに英語表記版を作成し、外国人のお客様へ配布します
- オ 散在する自転車を整理し、安全・安心な歩行空間を確保します
- カ 元気でさわやかな挨拶と暖かい笑顔でお客様のお迎えとお見送りをします

4 施設の効用の最大限発揮について

(1) 広報・利用促進計画

施設特性と周辺環境を最大限に活用し、お客様に魅力溢れるスポーツプログラムを提供し、スポーツに親しむ機会を増やします。

また、平成31年10月に港南区制50周年を迎えるにあたり、港南スポーツセンターにおいても、区制50周年の盛り上げの一端を担うべく、多彩なスポーツプログラムが体験できる区民還元イベントを開催し、定期的なご利用のきっかけづくりにつなげます。

ア 広報計画

教室事業の募集開始時期を踏まえながら、紙媒体やウェブへの広告掲載など戦略的・計画的な広報活動を展開します。また、効果的な広報ができているかモニタリングします。

イ 利用促進策

- ・ 濱ともカードによる高齢者の利用促進
横浜市健康福祉局「優待施設利用促進事業」に協力し、65歳以上の方を対象に毎月5日・15日に、カード提示でトレーニング室の利用料金300円を100円割引きます。
- ・ ロビーの有効活用
東京2020オリンピック・パラリンピック開催への機運を高めるために、ロビーを有効活用したパネル展示等を行います。
- ・ 託児つき教室の実施
子育て世代のスポーツ教室参加者を対象に、託児サービスを実施します。
- ・ 回数券の販売
1回分のプレミアムをつけた回数券を引き続き販売します。
- ・ ウォーキングステーション
ランニング・ウォーキングステーションとしてスポーツセンターを基点としたコースマップの配布やロッカーの貸し出しを行い、港南区民の健康増進に寄与します。
- ・ タイムリーな空き情報等の提供
館内掲示、ホームページ等のインターネットで、随時各体育室の空き情報や駐車場の混雑予測を提供します。インターネットでの情報提供は、ホームページのほか、スマートフォン専用サイトで発信し、手軽に確認できるようにします。

(2) 教室計画

私たちは港南区民のスポーツ実施率を高めるために、公益スポーツ団体の強みである多項目・多世代への豊富なプログラムによって教室事業を構成します。

区内高齢化率27.5%と超高齢化社会の中で一人ひとりが元気に暮らせるよう、高齢者を対象とした体操教室や健康寿命を延ばす教室の事業を実施します。

また託児対応の教室や親子教室など、子育て世代に向けたプログラムも拡充します。

■ 教室事業一覧(定期教室・当日受付教室・イベント)

	教室名	種別	対象	託児	期数	年間回数	曜日	時間区分	室場	募集人数
1	01棒DEセラピーヨーガ	事前	16歳以上	なし	4	28	月	B	3体	50
2	02月曜10時のはじめてのピラティス	事前	16歳以上	なし	4	28	月	A	3体	50
3	03火曜9時のピラティス	事前	16歳以上	あり	4	40	火	A	3体	50
4	04火曜10時のピラティス	事前	16歳以上	なし	4	40	火	A	3体	50
5	05火曜11時のヨーガ	事前	16歳以上	なし	4	40	火	B	3体	50
6	06姿勢コンディショニング(骨盤調整編)	事前	16歳以上	なし	4	40	火	B	3体	50
7	07トータルフィットネス	事前	16歳以上	なし	2	40	火	A	1体	100
8	08火曜卓球	事前	16歳以上	なし	4	40	火	F	1体	70
9	09夜の太極拳	事前	16歳以上	なし	4	40	火	F	3体	45
10	10姿勢コンディショニング(オムニバス編)	事前	16歳以上	なし	4	40	水	A	1研	16
11	11姿勢コンディショニング(体幹リメイク編)	事前	16歳以上	あり	4	40	水	A	1研	16
12	12筋肉コツコツ～ロコモ予防体操～	事前	65歳以上	なし	4	40	水	A	2研	10
13	13水曜卓球	事前	16歳以上	なし	4	40	水	A	1体	84
14	14昼の太極拳	事前	16歳以上	なし	4	40	水	C	1体	125
15	15身体のメンテナンスレッスン	事前	16歳以上	なし	4	24	月	F	2研	10
16	16朝のバドミントン	事前	16歳以上	なし	4	40	木	A	1体	66
17	17夜のバドミントン	事前	16歳以上	なし	4	40	木	F	1体	1体半
18	18木曜10:40のHula	事前	16歳以上	あり	4	40	木	B	1研	20
19	19木曜11:50のHula	事前	16歳以上	なし	4	40	木	B	1研	20
20	20パワーヨーガ	事前	16歳以上	なし	4	40	木	C	3体	50
21	21筋膜炎リリース(仮)	事前	16歳以上	なし	4	40	木	C	3体	50
22	22シェイプフィットネス(コンディショニング編)	事前	16歳以上	なし	4	40	金	A	3体	40
23	23シェイプフィットネス(エアロビクス編)	事前	16歳以上	なし	4	40	金	A	3体	40
24	24金曜11時のヨーガ	事前	16歳以上	なし	4	40	金	B	3体	50
25	25金曜12時のピラティス	事前	16歳以上	なし	4	40	金	B	3体	50
26	26運動習慣実践塾	事前	16歳以上	なし	4	40	金	C	1研	15
27	27金曜7時のHula(初級)	事前	中学生以上 ★中学生は保護者同伴	なし	4	40	金	F	1研	20
28	28骨盤調整ヨーガ	事前	16歳以上女性	なし	4	40	土	B	3体	50
29	29朝の太極拳	事前	16歳以上	なし	4	40	土	A	1体	100
30	30土曜11時のHula	事前	16歳以上	なし	4	40	土	B	1研	20
31	31火曜1時のでんコツ体操	事前	60歳以上	なし	4	40	火	C	1研	30
32	32火曜2時のでんコツ体操	事前	60歳以上	なし	4	40	火	C	1研	30
33	33水曜11時のでんコツ体操	事前	60歳以上	なし	4	40	水	B	3体	30
34	34水曜12時のでんコツ体操	事前	60歳以上	なし	4	40	水	B	3体	30
35	35木曜9時のでんコツ体操	事前	60歳以上	なし	4	40	木	A	1研	30
36	36金曜11時のでんコツ体操	事前	60歳以上	なし	4	40	金	B	1研	25
37	37金曜9時のお元気体操	事前	55歳以上	なし	4	44	金	A	1体	100
38	38金曜10時半のお元気体操	事前	55歳以上	なし	4	44	金	A	1体	100
39	39金曜12時のお元気体操	事前	55歳以上	なし	4	44	金	B	1体	100
40	40金曜1時半のお元気体操	事前	55歳以上	なし	4	44	金	C	1体	100
41	41親子体操【ラビット】	事前	2歳児と保護者	あり	4	40	火	A	2体	40
42	42親子体操【テーター】	事前	2歳半～4歳児と保護者	あり	4	40	火	B	2体	40
43	43幼児体操【火曜ラッコ】	事前	就園児年少・年中	なし	4	40	火	D	2体	40
44	44幼児体操【火曜アザラシ】	事前	就園児年中・年長	なし	4	40	火	D	2体	40
45	45火曜体育苦手克服!	事前	小学1～6年生	なし	4	40	火	E	2体	40
46	46親子リトミック【マンダ】	事前	2歳～4歳児と保護者	あり	4	40	水	A	2体	40
47	47親子リトミック【ペンギン】	事前	1歳半～2歳児と保護者	あり	4	40	水	B	2体	40
48	48『かけっこ・マット・ボール』子ども運動基礎	事前	年中～小学2年生	なし	4	40	水	D	2体	45
49	49『走・跳・投』小学生体力向上	事前	小学1～6年生	なし	4	40	水	E	2体	45
50	50親子でHipHop	事前	2～4歳児と保護者	なし	4	40	木	D	1研	20
51	51キッズHipHop	事前	年中～年長	なし	4	40	木	D	1研	20
52	52ジュニアHipHop	事前	小学1～3年生	なし	4	40	木	E	1研	20
53	53幼児体操【木曜ラッコ】	事前	就園児年少・年中	なし	4	40	木	D	2体	40
54	54幼児体操【木曜アザラシ】	事前	就園児年中・年長	なし	4	40	木	D	2体	40
55	55木曜体育苦手克服!	事前	小学1～6年生	なし	4	40	木	E	2体	40
56	56Jrバドミントン	事前	小学3～6年生	なし	4	40	金	E	1体半	36
57	57歌声サロン	事前	16歳以上	なし	4	40	火	A	2研	30
58	58健康マージャン教室(入門)	事前	16歳以上	なし	2	20	木	B	2研	30
59	59健康マージャン教室(初級Ⅰ)	事前	16歳以上	なし	2	20	木	C	2研	30
60	60健康マージャン教室(初級Ⅱ)	事前	16歳以上	なし	2	40	木	C	2研	30
61	61体協プログラム(姿勢デザイン教室)	事前	16歳以上	なし	2	20	水	E	2研	10
62	62ベビーマッサージ	事前	2ヶ月～1歳6ヶ月	なし	7	21	金	B	その他	10
63	63金曜Hula中級	事前	16歳以上	なし	4	40	金	F	1研	50
64	64ウエルビクス	当日	16歳以上	なし	4	32	月	C	3体	40
65	65月曜1時半お元気	当日	55歳以上	なし	4	32	月	C	3体	50
66	66火曜9時ズンバ	当日	16歳以上	なし	4	46	火	A	1体	50
67	67火曜11時半お元気	当日	55歳以上	なし	4	46	火	B	1体	80
68	68のんびりヨーガ	当日	16歳以上	なし	4	43	土	B	3体	40
69	69赤ちゃんと一緒にHipHop	事前	6ヶ月～1歳6ヶ月	なし	5	25	月	B	2研	15
70	70マリノスサッカー(親子)	イベント	未就学児と保護者	なし	1	1	0	0	1体	25
71	71マリノスサッカー(小学生)	イベント	小学1～4年生	なし	1	1	0	0	1体	45
72	723世代参加型プログラム	イベント	家族	なし	1	0	0	0	3体	20
73	73小学生夏・冬休みスペシャル	イベント	小学1～4年生	なし	2	4	0	B	2体	45
74	74ジュニア教室(夏・冬休みスペシャル)	イベント	小学生	なし	2	4	0	B	2体	45
75	75お試し教室	イベント	16歳以上	なし	0	48	0	0	3体	20
76	76背骨コンディショニング	事前	16歳以上	なし	4	24	月	C	2研	10
77	77ベリーダンス	事前	16歳以上女性	なし	4	40	火	B	2研	10

(3) お客様への支援策

お客様の利用目的を的確に汲み取り、適切な対応を素早く行うとともに、楽しく、安全に利用していただけるよう、次の支援策に取り組みます。

ア スポーツ相談の実施

運動の方法、指導者紹介、サークル設立に向けたアドバイスなどを行います。

イ 団体・サークル活動への支援

「横浜スポーツ・レクリエーションフェスティバル」において、ダンスや体操などで活動する地元スポーツサークルの成果発表を実施します。また、土曜日、日曜日・祝日における大会時の開館時間を早めることで、スムーズな運営ができるようにサポートします。

ウ トレーニング支援

・ 初回ご利用時の支援

インストラクターが健康状態やトレーニングの目的などを聞き、利用方法などを丁寧に説明します。また、希望されるお客様に対し、トレーニングメニューを作成します。

・ ショートプログラムの開催

トレーニング室のオープンスペースで 15 分程度のショートプログラムを開催します。インストラクターによるグループレッスンにより、トレーニングの継続を促します。

エ Wi-Fi スポットの設置

競技大会のウェブ速報など、スポーツ会場として利便性の良い施設づくりを進めるために、新たに館内に Wi-Fi を設け、インターネット接続環境を向上させます。

オ お支払の利便性向上

Suica・PASMO 等の電子マネーによる支払いのほか、インターネットによる教室参加申込者は、クレジットによる支払いを可能とします。また、複数施設のご利用には、当体育協会が管理するスポーツセンターの利用料金が一括精算できるようにします。

カ 空き情報の提供

館内掲示、ホームページ等のインターネットで、随時各体育室の空き情報を提供します。

キ 他施設利用料金支払いへの対応

複数施設のご利用には、当体育協会が管理するスポーツセンターの利用料金が一括精算できるようにします。

ク 個人利用月間予定表の掲出

月間利用予定表を作成し、ホームページ及び館内掲示にて周知します。

(4) 自主事業計画

ア 飲食事業

飲食事業として飲料の自動販売機を設置します。自動販売機は電子マネー端末併設、災害用ベンダー機等を備えたものを継続して導入します。

イ 物販・レンタル事業

多様な種目で利用されるお客様に対し、魅力的な商品を揃えます。また、手軽にスポーツセンターで運動できるように、ラケット・シューズなどのスポーツ用具の貸し出しを行います。

ウ 年末年始の開館

スポーツ施設条例施行規則で定められている 12 月 28 日から翌年 1 月 4 日までの 8 日間の休館日を、12 月 30 日から翌年 1 月 3 日までの 5 日間とし、3 日間営業日を拡大します。

エ 派遣事業の実施

港南区民の健康志向を高め、活力ある明るい元気なまちにするため、地域に出向いた派遣事業を積極的に実施します。

オ スポーツ医科学に基づくサービスの実施

当体育協会は、港南スポーツセンターにおける健康増進施設及び指定運動療法施設の運営者として認定されています。平成 30 年度は、スポーツ医科学に基づく下記のサービスを積極的に展開します。

・ 運動療法

内科系疾患を患う、若しくは患う可能性がある区民を対象に、横浜市スポーツ医科学センターと連携した減量プログラムを引き続き実施します。

・ パーソナルトレーニング

パーソナルトレーニングは、当協会オリジナルの姿勢測定プログラム等に基づき、お客様一人一人に合わせたトレーニングを指導します。

カ ラグビーワールドカップ 2019™・東京 2020 オリンピック・パラリンピック機運醸成事業

世界的なスポーツイベントが 2 年連続で開催される契機に、区民の皆さまにスポーツの素晴らしさを伝える横浜市体育協会の組織力を活かした機運醸成事業を実施します。

キ 「スポーツ・レクリエーション・フェスティバル」開催

10 月の体育の日を中心に全市的に行われる「スポーツ・レクリエーション・フェスティバル」を区民・利用者還元イベントとして開催します。

5 施設管理について

(1) 施設の点検計画

ア 日常点検

『日常点検チェックシート』に基づいて、点検項目と回数、ルート等を定め、職員が 1 日 6 回目視・触診等により行い、異常・不具合箇所、遺失物の早期発見に努めます。

イ 定期点検

施設の老朽化に伴い、建物・設備維持管理の品質保持のために、協力企業である設備維持管理業者に点検業務を委託します。定期点検の結果、不具合箇所が発見された場合は、港南区地域振興課に至急報告します。

(2) 修繕計画

平成 30 年度実施する修繕計画は次のとおりです。基準額（税込 270 万円）を上回る見積額を伴う場合でも、コストバランスを考慮のうえで執行が可能と判断できる場合は、当体育協会負担による修繕を検討します。

また、協力企業である設備維持管理業者と作成した中期修繕計画（3 か年）にもとづき、お客様の安全・快適性を保つ修繕を行います。

予定する主な修繕	場所	内容
段差修繕	体育室	段差によるつまずき防止修繕
冷温水配管修繕	機械室	保温材劣化による修繕
空調機修繕	体育室	空調機修繕

(3) 清掃計画

予防清掃により汚損の発生頻度を少なくし、管理コスト縮減と快適性を保持します。

■ 日常清掃計画

清掃箇所	頻度
衛生設備(トイレ、更衣室、シャワー室 等)の洗浄	1日3~6回
体育室	適宜(モップ清掃は1日6回)
ロビー、廊下、自動販売機周辺	1日1回以上
窓、鏡	適宜
器具倉庫、機械室	1日1回以上
事務室	適宜
出入り口マット	1日1回以上

■ 定期清掃計画

清掃箇所	内容	回数
床清掃(通常)	材質にあわせた清掃方法で汚れ箇所を重点的に実施する 洗浄(モルタル等): 除塵し、モップがけ 洗浄・ワックス(タイル部等): 除塵、ポリッシャー・ワックスがけ カーペット(カーペット部): シャンピングまたはクリーニング	4回/年
床定期清掃	通常清掃でワックス掛けを行っている部分の汚れ・ワックスをはく離する	1回/年
ガラス・鏡	洗剤にて汚れを落とし、水切りして拭き取る	4回/年
シャワー室壁面	壁面の汚れの除去、床面や排水溝のゴミの除去を行う。 年2回シャワーヘッドの分解清掃を実施する	12回/年
換気扇・ガラリ	付着したホコリ等を除去し、適切な換気能力を維持する	1回/年

(4) 備品管理

「横浜市港南スポーツセンター指定管理者 業務の基準」及び「横浜市港南スポーツセンターの管理運営に関する基本協定書」に基づき、適正な管理を行い良好な状態に保ちます。

管理に際しては、横浜市が所有する備品(Ⅰ種)と自己の費用により購入又は調達した備品(Ⅱ種)を区別して帳票に記載します。

(5) 外構管理計画

外構の点検は、落ち葉清掃や害虫発生、マンホールや点字ブロックの浮きを1日1回以上実施し、状態を確認します。不具合や危険箇所を発見した場合は、直ちにフェンスなどの設置により「触れない」「近寄らない」などといった安全確保を行い、早急な対応を行いません。

(6) 植栽管理計画

日常的な植栽点検や建物周囲の落ち葉清掃は、外構点検に併せて行います。

樹木の剪定作業等は、高所作業や、専用薬剤の散布など高度な専門的技術を伴う施工が必要となるため、樹木管理を専門とする業者に当該作業を委託します。

■ 植栽管理業務

植栽管理	内容	実施月
低木刈込	枝つめ・枝すかしを行う。樹木の基本の形を整え、余分な枝を取り除く	3月
除草	機械、または人力除草	5・7・10月
薬剤散布	けむし・アブラムシ等の樹木への寄生虫防除	6・8月
施肥	樹木にあった肥料を適期に与える	12月
中・高木剪定	樹木の育成状況により適宜選定を実施	11月

(7) 環境保全計画

環境保全行動を推進し温室効果ガスを削減します。

- お客様一人あたりの CO₂排出量（対前年度比）を削減します
- 第3 体育室窓の鎌倉街道沿いにグリーンカーテン設置
- グリーン電力の購入

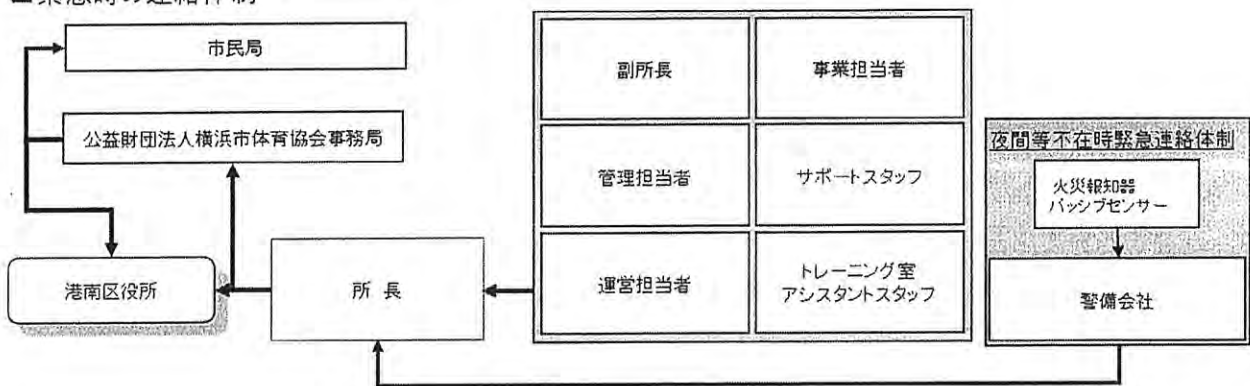
6 安全管理について

(1) 危機管理体制

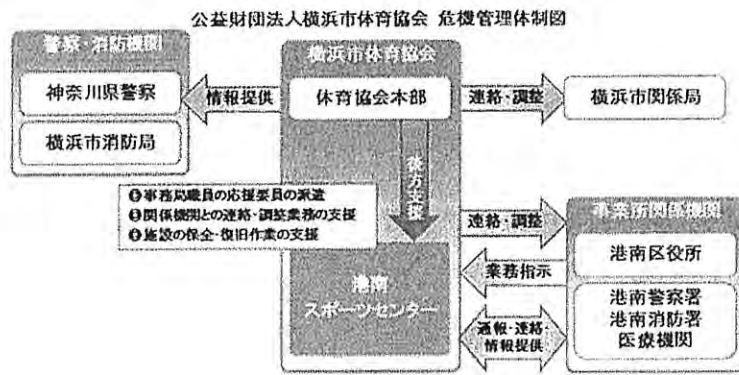
緊急時において迅速かつ効果的な対応を行うため、危機管理体制を確立します。

また、施設での緊急連絡体制とともに体育協会全体の危機管理組織体制を確立し行動します。

■緊急時の連絡体制



■危機管理体制



(2) 日常安全管理

日常点検計画に基づき、施設巡回点検を実施します。また、消防計画に基づき自衛消防訓練として次の訓練を行います。

訓練計画	対象	内容
消火訓練(7月)	全スタッフ	港南消防署協力のもと火災を想定した訓練
参集訓練(10月)	常勤職員	当協会事務局本部と連携した職員参集訓練
避難誘導訓練(2月)	職員・アルバイト・外部講師	震度5強の地震を想定したお客様を含めた訓練

(3) 緊急・救急体制及び通常時の体制

ア 急病人及び負傷者への対応

急病人や負傷者が発生した場合は、即時に現場に急行し初期対応します。重篤と判断した場合はレスキューを用いて他の職員に救急車の要請を指示するとともに、必要に応じてAEDを持ってくる旨を指示します。救急隊の到着まで、一次救命措置を行います。

イ 軽症者への対応

軽症者は、救護室等で応急処置を行った後、近隣病院などを紹介します。

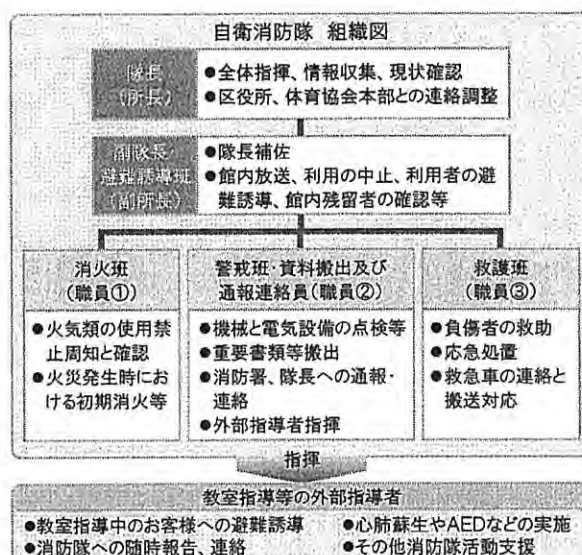
ウ 有資格者の配置と訓練

常勤職員は、横浜市消防長認定の応急手当普及員の資格取得者を配置し、港南スポーツセンターに従事する全スタッフを対象に心肺蘇生法・AED操作研修を実施します。

(4) 災害発生時の体制と迅速な対応

「指定管理者災害対応マニュアル」及び「災害時等における施設利用の協力に関する協定」に基づき行動します。

また、災害時の万全な対応を可能とするために、港南スポーツセンターの消防計画にもとづき、自衛消防隊を組織します。災害発生時は、自衛消防隊の各役割のもと、お客様の安全確保を第一に避難誘導や応急救護等の行動を迅速かつ的確に行います。



(5) 休館日・夜間（閉館後）警備体制

休館日・夜間の施設内外の警備は、外部からの建物内侵入を阻止するために、神奈川県公安委員会から認定を受けた警備業者による機械警備及び巡回警備を実施します。常時セットする機械警備での警戒に加え、夜間に1回の巡回を実施し、直接現場確認をするようにします。

巡回警備時には施錠の確認のほか、人の潜伏や火種がないかを特に注意します。

(6) 補償体制

建築物などの設備構造上の欠陥あるいは管理上の不備等に起因して、お客様に身体的傷害や財物損壊を与えた場合に備え、施設賠償責任保険に加入します。

■加入する施設賠償責任保険

保険種類	保険内容	補償限度額
施設賠償責任保険	施設側の瑕疵により、お客様に対する身体及び物品等に被害が発生した場合の賠償保険	対人:1人につき1億円、1事故につき1億円 期間中1億円 対物:1事故につき1億円、期間中1億円

7 地域との協力について

(1) 地域支援の取組

ア 次世代育成支援

- ・親子の居場所や情報発信を行っている総合施設の子育て拠点と連携し、子育て世代の保護者へ運動の機会を提供します。
- ・東京 2020 オリンピック・パラリンピック啓発のため、トップ選手を招きスポーツ事業を実施します。

イ 障害児・者へのスポーツ支援

身体を動かしたいけれど施設には来ることが困難である障害のある方に対しては、スポーツセンター職員が会場まで出向き、運動の機会を提供するなど、障害児・者の方々へスポーツに触れる機会を積極的に提供します。

ウ 高齢者の生きがい・健康づくりへの支援

定期教室でのシニア世代対象プログラムを拡充する他、スポーツセンターから離れた場所での運動教室を開催することで、区全域において健康づくりを支援します。

(2) 地域連携の取組

私たち体育協会は、地域における課題や特性を理解し、港南区体育協会、スポーツ推進委員、青少年指導員、子ども会、老人クラブ連合会、さわやかスポーツ普及委員会と連携し、区民へより良いスポーツ活動を提供していきます。

(3) 地域貢献の取組

- ・地元住民の方の雇用の場として、また区内の学校が行う職業体験・インターンシップの場として協力します。
- ・地元の事業者として、地域のための寄付・協賛などのチャリティ活動に取り組みます。
- ・吉原南町内会の月 1 回清掃など町内会活動へ積極的に参加します。
- ・障害児・者の社会活動促進のため、福祉団体等から優先的に物品を調達します。
- ・港南警察署と連携した啓発活動を積極的に取組みます。

8 モニタリング計画について

PDCA マネジメントサイクルに則り、計画から実践、評価、そして改善というプロセスを経て、さらに次の計画に反映させることにより、業務水準の向上に繋がります。

項目	内容	時期・頻度
お客様アンケート	各種商品やサービスなどお客様に満足度を調査	2 回/年
ご意見箱	施設受付付近に誰でも自由に記載できるアンケート	常時
市コールセンター	市コールセンターに設置されているご意見ダイヤル	常時
オープンミーティング	区のスポーツ振興に関する各主体との意見交換会	1 回/年
第三者評価	市指定の評価機関による	本年度実施

9 管理運営経費について

別紙、収支予算書に基づき、適正に執行していきます。

横浜市体育協会では、港南スポーツセンターの光熱水費の節約対策を検討してまいりますが、今後、光熱水費等の値上げがある場合には、改めまして協議をお願いいたします。

収支予算書

1 総括表

(1)収入

(千円、税込み)

項 目	平成28年度	平成29年度	平成30年度	平成31年度	平成32年度	合計	備考
①指定管理料	43,900	43,900	43,400				
②施設運営収入 (A)	80,232	83,021	80,816	0	0		
項 目	利用料金収入	26,576	26,576	26,366			
	利用料金収入(駐車場)	0	0	0			
	スポーツ教室等事業収入	49,359	52,269	50,303			
	文化系教室収入	1,660	1,550	1,430			
	託児事業収入	540	529	580			
	広告業務収入	90	90	90			
	その他(自主事業還元収入)	2,007	2,007	2,047			
③自主事業による収入	3,820	3,820	3,865	0	0		
項 目	スポーツ教室等事業(時間外)	0	0	0			
	飲食事業	0	0	0			
	物販事業(自販機・レンタル・物販)	3,490	3,490	3,535			
	利用料金収入(時間外)	99	99	99			
	利用料金収入(駐車場)(時間外)	0	0	0			
	その他(派遣事業)	231	231	231			
合計(②+③)	84,052	86,841	84,681	0	0		

(2)支出

(千円、税込み)

項 目	平成28年度	平成29年度	平成30年度	平成31年度	平成32年度	合計	備考
④維持管理運営費用 (B)	124,132	126,921	124,216	0	0		
項 目	人件費	45,739	45,739	45,739			
	修繕費	2,700	2,700	2,700			
	設備管理費・保安警備費	6,597	6,747	6,597			
	備品購入費・消耗品費	4,657	4,031	4,547			
	外構・植栽管理費・廃棄物処理費	680	680	690			
	広報費・印刷製本費	2,226	1,944	2,226			
	光熱水費・燃料費	16,732	16,732	16,732			
	保険料	3,372	3,051	3,536			
	使用料・賃借料	6,406	8,265	6,406			
	委託料・謝金	29,072	31,089	29,078			
	公租公課	4,767	4,759	4,781			
	旅費	38	38	38			
	会議随い費	0	0	0			
	通信運搬費	273	273	273			
	支払手数料	657	657	657			
	会費及び負担金	216	216	216			
	事務経費本部分	0	0	0			
その他	0	0	0				
⑤自主事業による経費	1,813	1,813	1,818	0	0		
項 目	スポーツ教室等事業(時間外)	0	0				
	飲食事業	0	0				
	物販事業(自販機・レンタル・物販)	1,698	1,698	1,703			
	その他(時間外)(施設利用・駐車場)派遣事業)	115	115	115			
合計(④+⑤)	125,945	128,734	126,034	0	0		

収支予算書

2 指定管理・収入の部

	内 訳	合計金額 (千円、税込み)	
合計 (A)		80,816	
利用料金収入		26,366	
項 目	第1体育室(団体)	A・B・C・D・E・F帯利用料金収入	6,797
	第2体育室(団体)	A・B・C・D・E・F帯利用料金収入	2,619
	第3体育室(団体)	A・B・C・D・E・F帯利用料金収入	1,922
	第1研修室(団体)	A・B・C・D・E・F帯利用料金収入	1,028
	第2研修室(団体)	A・B・C・D・E・F帯利用料金収入	892
	テニスコート(団体)		
	弓道(団体)		
	体育室(個人)	体育室個人利用収入(卓球・バドミントン・その他)	790
	トレーニング室(個人)	個人利用料	10,304
	弓道(個人)		
	付帯設備利用料金	放送設備、照明設備、レンタルロッカー等	2,014
	利用料金収入(駐車場)		
	スポーツ教室等事業収入	参加料	50,303
	文化系教室収入	参加料	1,430
託児事業収入	参加料	580	
広告業務収入	館内広告設置収入	90	
その他	自主事業利益の充当	2,047	

※ 必要に応じて小区分を設定しても構いません。

収支予算書

3 指定管理・支出の部

		積算内訳	合計金額 (千円、税込み)
合計	(B)		124,216
項 目	人件費	・常勤職員報酬(報酬、手当、社会保険料、福利厚生費) 統括責任者 1名 管理運営責任者(副責任者) 1名 管理担当者 1名 運営担当者 1名 事業担当者 1名 ・非常勤職員給与(賃金)	45,739
	(給与・賃金)	常勤職員給与 14,486,000円 アルバイト賃金 17,184,000円	31,680
	(職員手当)	常勤職員 5名分	8,863
	(共済費)	常勤職員 5名分	3,752
	(給付費)	常勤職員 5名分	30
	(退職給付引当金繰入額)	常勤職員 2名分	1,414
	修繕費		2,700
	(駐車場に係るもの)		0
	(その他)	劣化診断による小破・緊急修繕等	2,700
	設備管理費	建築設備・電気工作物保守・消防設備保守点検等	5,689
	保安警備費	機械警備及び夜間巡回警備	908
	備品購入費	運動器具購入	2,052
	消耗品費		2,495
	(駐車場に係るもの)		
	(その他)	事務・衛生用品、貸与被服、教室消耗品等	2,495
	外構・植栽管理費	樹木刈込・除草・薬剤散布・施肥等	454
	廃棄物処理費	廃棄物処理	236
	広報費	地域ミニコミ誌広告・新聞折込広告等	2,010
	印刷製本費	ちらし印刷代	216
	光熱水費		16,725
	(電気)		8,660
	(ガス)		4,713
	(水道)		3,352
	燃料費		7
	保険料	施設賠償責任保険、レクリエーション保険(教室参加者)	3,536
	(施設賠償責任保険)		58
	(火災保険・自動車保険)		
(その他)	レクリエーション保険(スポーツ・文化教室、託児)	3,478	
使用料・賃借料		6,406	
(市への支払)		0	
(リース料)	トレーニング室機器・パソコン・AED等リース代	2,437	
(その他)	スポーツ・文化教室、託児等の施設使用分など	3,969	
委託料		6,426	
(駐車場に係るもの)			
(その他)	バスケットゴール・トレーニング機器保守点検、現金集配金業務等	6,426	
謝金	スポーツ・文化教室、託児等の指導者謝金	22,652	
公租公課費		4,781	
(事業所税)		360	
(消費税)		4,411	
(印紙税)		10	
(その他)		0	
旅費		38	
会議旅費		0	
通信運搬費	電話代・回線料、郵便代他	273	
支払手数料	集配金サービス・Suica・教室ネット決済手数料及び銀行振込手数料 他	657	
会費及び負担金		216	
(職員等研修費)	資格習得等研修費他	186	
(その他)	暴力追放センター会費 他	30	
事務経費本部分		0	
その他		0	

※1 次の例を参考に記載してください。

人件費・・・報酬、賃金、手当、社会保険料、福利厚生費など

※2 必要に応じて小区分を設定しても構いません。

収支予算書

4 自主事業・収入の部

		内 訳	合計金額 (千円、税込み)
合計			3,865
項 目	スポーツ教室等事業(時間外)		0
	飲食事業		0
	物販事業	・自動販売機 自動販売機 計6台 ・レンタル 卓球ラケット、バドミントンラケット、フットサル・バスケットボール、体育館シューズ、ピブス、ポータブルデッキ、コピー機使用代 他 ・物品販売 バドミントンシャトル、卓球ボール、ヒールカバー、インディアカ羽球・スペア、タオルほか	3,535
	利用料金収入(時間外)	指定管理時間外利用料金	99
	利用料金収入(駐車場)(時間外)		0
	その他	地域団体からの依頼による派遣指導に伴う収入	231

※ 必要に応じて小区分を設定しても構いません。

収支予算書

5 自主事業・支出の部

		内 訳	合計金額 (千円、税込み)
合計			1,818
項 目	スポーツ教室等事業(時間外)		0
	飲食事業		0
	物販事業	・自動販売機(4台)目的外使用料、電気代 ・レンタル事業経費 ・物品販売事業経費	1,703
	その他	・年末年始拡大開館経費 サポートスタッフ・トレーニング室スタッフ賃金、光熱水費 ・派遣業務 交通費等	115

※ 必要に応じて小区分を設定しても構いません。

平成30年度 港南スポーツセンター

資金計画

千円(税込)

振込月	年間	4月	5月	6月	7月	8月	9月	10月	11月	12月	1月	2月	3月
対象月	年間	4月	5月	6月	7月	8月	9月	10月	11月	12月	1月	2月	3月
① 指定管理事業収入	80,816	8,472	6,638	7,429	6,638	6,374	7,165	6,374	6,374	7,165	6,110	6,374	5,703
利用料金収入	26,366	2,109	2,109	2,900	2,109	1,845	2,636	1,845	1,845	2,636	1,581	1,845	2,906
駐車場事業収入	0	0	0	0	0	0	0	0	0	0	0	0	0
スポーツ教室事業収入	52,313	6,103	4,359	4,359	4,359	4,359	4,359	4,359	4,359	4,359	4,359	4,359	2,620
広告事業収入	90	90	0	0	0	0	0	0	0	0	0	0	0
自主事業還元分	2,047	170	170	170	170	170	170	170	170	170	170	170	177
② 指定管理事業支出	124,216	8,970	8,546	15,412	11,014	9,149	11,127	9,523	8,024	15,204	9,508	8,713	9,026
人件費・賃金	45,739	1,829	4,116	6,403	3,201	3,659	3,201	3,201	3,201	6,403	3,659	4,116	2,750
修繕費	2,700	450	225	0	225	450	225	225	225	0	225	225	225
設備管理費	5,689	474	474	474	474	474	474	474	474	474	474	474	475
保安警備費	908	75	75	75	75	75	75	75	75	75	75	75	83
備品購入費	2,052	342	171	171	171	342	171	171	171	0	0	171	171
消耗品費	2,495	414	207	207	207	207	207	207	207	207	207	207	11
外構・植栽管理費	454	37	37	37	37	37	37	111	37	0	37	37	10
廃棄物処理費	236	19	19	19	19	19	19	19	19	19	38	19	8
広報費	2,010	334	0	167	167	334	167	167	167	167	167	167	6
印刷製本費	216	18	18	18	18	18	18	36	18	18	18	18	0
光熱水費	16,725	1,393	1,393	1,393	1,393	1,950	1,672	1,393	1,393	1,393	1,393	1,393	566
燃料費	7	0	0	0	0	0	0	0	0	0	0	0	7
保険料	3,536	294	294	294	294	294	294	294	294	294	294	294	302
使用料・賃借料	6,406	533	533	640	533	533	640	533	533	640	533	533	223
公租公課費	370	370	0	0	0	0	0	0	0	0	0	0	0
謝金(報償費)	22,652	453	453	4,983	2,265	226	3,397	679	679	4,983	453	453	3,628
委託料	6,426	1,471	67	67	1,471	67	67	1,471	67	67	1,471	67	73
旅費	38	3	3	3	3	3	3	6	3	3	3	3	2
通信運搬費	273	22	22	22	22	22	22	22	22	22	22	22	31
支払手数料	657	54	54	54	54	54	54	54	54	54	54	54	63
会費及び負担金	216	18	18	18	18	18	18	18	18	18	18	18	18
その他	0	0	0	0	0	0	0	0	0	0	0	0	0
租税公課費	4,411	367	367	367	367	367	367	367	367	367	367	367	374
②-①=指定管理料	43,400	498	1,908	7,983	4,376	2,775	3,962	3,149	1,650	8,039	3,398	2,339	3,323
指定管理料(税抜)	40,185	462	1,767	7,392	4,052	2,570	3,669	2,916	1,528	7,444	3,147	2,166	3,072
消費税	3,215	36	141	591	324	205	293	233	122	595	251	173	251