

# 横浜市図書館 2019

(横浜市立図書館年報)



【第二回内国勸業博覧会図】

横浜市立図書館

# 横浜市の図書館2019（横浜市立図書館年報）

## 目 次

1	沿革	P. 2	
2	組織・職員数	P. 5	
3	図書館一覧	P. 6	
4	平成30年度図書館資料統計	P. 8	
(1)	蔵書数	P. 8	
ア	図書資料	イ 定期刊行物	ウ 参考資料
エ	CD-ROM	オ マイクロフィルム・マイクロフィッシュ	
カ	個人貸出用図書[分野別所蔵数]		
(2)	年間受入冊数	P. 12	
ア	図書資料[個人貸出・閲覧用]	イ 図書資料[団体貸出用]	
(3)	年間除籍冊数	P. 13	
ア	図書資料[個人貸出・閲覧用]	イ 図書資料[団体貸出用]	
(4)	再活用図書	P. 13	
5	平成30年度利用統計	P. 14	
(1)	個人貸出	P. 14	
ア	登録者数	イ 貸出冊数	
ウ	一日平均利用状況	エ 利用状況の推移	
(2)	予約受付冊数	P. 16	
ア	予約受付冊数[館別]	イ 予約受付冊数[方法別]	
(3)	レファレンス件数	P. 17	
(4)	市外図書館との相互貸借冊数	P. 17	
(5)	庁内情報拠点化事業 利用実績	P. 17	
(6)	移動図書館	P. 18	
(7)	図書取次サービス	P. 19	
(8)	音楽映像ライブラリー	P. 19	
ア	利用数と資料所蔵数	イ 館内視聴ブース利用状況	
(9)	障害者支援事業	P. 20	
ア	登録者数	イ 貸出数	ウ 録音資料蔵書数
エ	点字資料等蔵書数	オ 対面朗読	カ 音訳者登録者数
(10)	団体貸出	P. 21	
(11)	グループ貸出	P. 21	
(12)	学校連携事業	P. 22	
(13)	ホームページ及びメールマガジン利用状況	P. 22	
(14)	広域相互利用（他都市市民の横浜市立図書館利用状況）	P. 22	
6	横浜市立図書館アクションプランと成果指標	P. 23	
(1)	横浜市立図書館アクションプラン（第2期）の考え方	P. 23	
(2)	成果指標	P. 23	

7 平成 30 年度事業のまとめ	P. 24
(重点項目 1) 市民の読書活動を支える図書館	P. 24
(1) 地域特性に応じた読書活動の推進	
(2) 家庭での子どもの読書活動の支援	
(3) 学校への支援と学校教育への協力	
(4) 地域の読書活動への支援	
(5) 障害のある方への情報提供支援	
(重点項目 2) 地域の情報拠点としての図書館	P. 26
(1) 市民の課題解決と読書活動に役立つ資料の収集	
(2) 資料の活用と情報発信	
(3) 市民の学習活動・課題解決の支援	
(4) 人材育成の推進	
(重点項目 3) 誰もが使いやすい図書館	P. 28
(1) 広域相互利用の実施	
(2) 山内図書館の指定管理者による運営	
(3) 利用者懇談会等の開催	
(4) 自主財源の確保及び経費の節減(広告事業)	
(5) 横浜サポーターズ寄附金(ふるさと納税)	
コラム 図書館の表彰	
(表) 企画事業、その他の事業	P. 29
(1) 全館事業／巡回事業	(2) 中央図書館の主な事業
(3) 地域図書館の主な事業	(4) 周年事業 (5) おはなし会
(6) 保護者向け等講座	(7) ボランティア向け講座 (8) ボランティア活動実績
(9) 中央図書館作成ブックリスト等一覧	(10) 利用者懇談会等実施状況
8 平成 30 年度図書館カレンダー	P. 38
9 令和元年度横浜市立図書館の予算	P. 39
10 他都市との比較	P. 40
11 横浜市立図書館条例・規則	P. 42

表紙図版【楊洲周延(ようしゅうちかのぶ)「第二回内国勸業博覧会図」明治 14 年 3 月】

明治の浮世絵は、江戸期より人気を博した美人画、役者絵、風景画などに加え、文明開化の諸相を伝える開化絵や時事を題材としたものも多く生み出されました。

この浮世絵には、明治 14(1881)年に上野公園で開催された第二回内国勸業博覧会の会場の様子が色鮮やかに描かれています。

内国勸業博覧会は、明治政府が産業振興策として始めた、全国から集められた品々を展示する催しで、機械や農業分野に並んで、美術・工芸品も展示品のひとつとして扱われました。

中央に描かれた噴水は、明治日本を代表する陶工であり、横浜を窯元とする眞葛焼(まくずやき)で知られる宮川香山(みやがわこうざん)により出品されたものです。水が湧き出る巨大な壺の周りに能装束を身につけた人の像が配置されており、能の演目「猩々(しょうじょう)」をモチーフとして製作されたと言われています。

作者の楊洲周延は、歌川国芳、三代歌川豊国及び豊原国周の門人で、明治天皇・皇后や官女たちをモチーフにした、いわゆる「御所絵(ごしよえ)」を多く手掛けています。

※横浜市立図書館では、所蔵する横浜資料をデジタルアーカイブの形で公開しています。

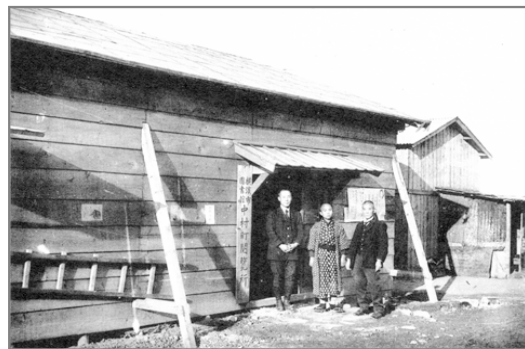
表紙の浮世絵もカラーでご覧いただけます。

⇒「都市横浜の記憶」<https://www.lib.city.yokohama.lg.jp/Archive/>

# 1 沿革

年	月	事 項
大正 8 (1919)	12	開港60年・自治制30周年記念事業として図書館の建設を計画。
10 (1921)	6	横浜公園内の建設事務所内仮閲覧所で図書の閲覧開始(横浜市図書館の開業)。
12 (1923)	9	関東大震災により建物と蔵書を焼失。
	12	中村町のバラックに仮閲覧所を設置し、閲覧開始。
13 (1924)	3	横浜公園内に仮本館が竣工し、落成記念に震災展覧会を開催。
	4	閲覧業務を実施。
	9	館外貸出を実施。
昭和 2 (1927)	7	旧老松小学校跡に横浜市図書館竣工。
5 (1930)	1	『横浜市図書館報』創刊。
9 (1934)	11	巡回文庫開設(4隣保館に図書の一括貸出)。
12 (1937)	7	横浜市図書館を後援し各種文化事業を行う「横浜読書協会」を設立。
14 (1939)	4	町村合併により、都筑郡都岡村、田奈村、及び鎌倉郡瀬谷村の各図書館を廃止し本館閲覧所として設置。
19 (1944)	10	一般閲覧室を市会議場として使用。
20 (1945)	3	横浜連隊区司令部の接收により戸部小学校に移転。図書館の建物は、終戦後米軍に続いて市復興局が使用。
	9	戸部小学校から教育会館に移転。
22 (1947)	8	移転先より野毛に復帰。
	9	開架式で閲覧業務を再開。
25 (1950)	4	館外個人貸出開始。 図書館法公布で閲覧無料となる。
29 (1954)	10	団体貸出事業開始。 読書週間行事として1日図書館長(女優 岸恵子)実施。
32 (1957)	3	『郷土よこはま』創刊。
33 (1958)	8	巡回緑陰子供図書館を日吉の慶応大学構内等で実施。
34 (1959)	5	「サンディエゴ＝横浜友情文庫」を特設。
	7	貸出文庫用自動車購入。翌年1月から本格的に配本開始。
35 (1960)	5	日吉閲覧所開設(44年9月団体貸出に移行)。
38 (1963)	1	新館増改築工事竣工。
44 (1969)	8	団体貸出用広報『ひろば』創刊。
45 (1970)	4	横浜市図書館報『こだま』創刊。
	8	移動図書館「はまかぜ1号・2号」による巡回貸出開始(トークン式※1)。
47 (1972)	10	『横浜市図書館行政の施策と展望(意見具申)』(横浜市社会教育委員会議)が出される。
48 (1973)	11	『横浜市総合計画1985』策定。方面別図書館建設の方針が出される。

年	月	事 項
昭和 49 (1974)	10	磯子図書館開館。市立図書館2館となる。
52 (1977)	4	山内図書館開館。市立図書館3館となる。
53 (1978)	11	戸塚図書館開館。市立図書館4館となる。 初めて貸出にコンピュータ方式を採用。
54 (1979)	5	戸塚図書館で視覚障害者サービス開始。
55 (1980)	1	鶴見図書館開館。市立図書館5館となる。
	5	金沢図書館開館。市立図書館6館となる。
	6	磯子図書館(フォトチャージング式※2)、山内図書館(記名トークン式※3)の貸出方法をコンピュータ方式に転換。
	7	『こだま』『ひろば』を統合し、図書館報『よこはま』創刊。
	8	港北図書館開館。市立図書館7館となる。
	9	中国・上海図書館との図書交換開始。
56 (1981)	1	中国・遼寧省図書館との図書交換開始。
	4	図書館間の連絡車が稼働。
	10	横浜市図書館創立60周年記念講演会・パネル展開催。
	12	「よこはま21世紀プラン」策定。1区1館建設及び中央図書館建設方針を確立。
57 (1982)	5	保土ヶ谷図書館開館。市立図書館8館となる。
	9	戸塚図書館で台風により地下書庫の冠水被害。
58 (1983)	2	戸塚図書館で団体貸出開始。
59 (1984)	3	金沢図書館、港北図書館で団体貸出開始。
60 (1985)	1	瀬谷図書館開館。市立図書館9館となる。
	3	保土ヶ谷図書館で団体貸出開始。
	10	港北図書館で視覚障害者サービス開始。
61 (1986)	5	旭図書館開館。市立図書館10館となる。
	10	「横浜市中心図書館基本構想委員会」設置。
62 (1987)	1	港南図書館開館。市立図書館11館となる。
	4	地域図書館の火～木曜日の開館時間を午後7時まで延長(金曜日は以前から7時)。
	5	『横浜市中心図書館基本構想委員会報告書』提出される。
	10	神奈川図書館開館。市立図書館12館となる。
	11	各図書館報を統合して横浜市立図書館報『横浜』創刊。「文化の日」開館開始。



横浜市図書館中村町仮閲覧所(大正12年頃)  
『横浜市図書館概要』(昭和2年)より

年	月	事 項	年	月	事 項
昭和62 (1987)	12	保土ヶ谷図書館、金沢図書館で視覚障害者サービス開始。	平成 10 (1998)	3	図書館ホームページを開設、インターネットによる蔵書検索サービス開始。
63 (1988)	1	山内図書館改修工事竣工、団体貸出開始。			旭図書館で視覚障害者サービス開始。
	3	横浜市図書館貴重資料展示会「100年前の横浜大探検」開催。	11 (1999)	3	鶴見図書館で視覚障害者サービス開始。
平成 元 (1989)	2	泉図書館開館。市立図書館13館となる。		5	「庁内情報拠点化事業」開始。
	3	栄図書館開館。市立図書館14館となる。 『横浜市中央図書館資料収集検討委員会報告書』が提出される。	11	11	磯子図書館、磯子区総合庁舎に移転開館。 「予約図書情報ダイヤル」サービス開始。
	5	中図書館開館。市立図書館15館となる。 「こどもの日」開館開始。	12 (2000)	12	磯子図書館で視覚障害者サービス開始。
	11	「よこはま21世紀プラン」第3次実施計画策定により、中央図書館・分館を含めた図書サービスネットワーク確立の方針を打ち出す。	3	3	瀬谷図書館で視覚障害者サービス開始。
2 (1990)	1	中央図書館建設のため横浜市図書館休館。	4	4	市立図書館全館で祝日等年間30日の開館日拡大。中央図書館の火～金曜日の開館時間を午後8時30分までに延長。
	3	横浜市図書館仮設館開館。 山内図書館で視覚障害者サービス開始。	13 (2001)	12	市立図書館全館で月曜日開館開始。
	9	横浜市図書館を解体、中央図書館着工。	14 (2002)	12	「横浜市中期政策プラン」策定。地区センターとの連携、図書館情報システムの改善を計画。
	10	泉図書館で視覚障害者サービス開始。	15 (2003)	1	図書館情報システムを更新。
3 (1991)	4	神奈川県図書館情報ネットワークシステム(KL-NET)に加入。 バンクーバー公共図書館との図書交換開始。	16 (2004)	5	Eメールレファレンスサービス開始。
	10	中図書館で視覚障害者サービス開始。	17 (2005)	1	登録更新手続きを開始。
4 (1992)	10	栄図書館で視覚障害者サービス開始。		4	ホームページにバナー広告掲載開始。 ホームページに「Yokohama's Memory《都市横浜の記憶》」を公開。 地区センター等蔵書情報を公開。
	12	南図書館開館。市立図書館16館となる。		5	「地区センター等ネットワーク試行調査事業」先行実施。
5 (1993)	10	横浜市図書館仮設館の個人貸出・閲覧業務を停止。		9	貸出レシートに広告掲載開始。
6 (1994)	1	各図書館で「横浜市立図書館情報システム」による窓口業務開始。		10	インターネットでの予約・貸出延長サービス開始。
	2	中央図書館一部開館。		12	「地区センター等ネットワーク試行調査事業」開始。(二俣川、東戸塚両行政サービスコーナーでの貸出・返却サービス、東急田園都市線3駅への返却ポスト設置)
	4	中央図書館全面開館。図書館情報システム全面稼働。	18 (2006)	2	中央図書館でインターネット閲覧サービス開始。
	12	南図書館で視覚障害者サービス開始。 「ゆめはま2010プラン」基本計画策定。		10	「横浜市立図書館のあり方懇談会」開設。
		1区1館達成後、図書館8館の新設と地区センター等とのネットワーク整備を計画。		12	「横浜市中期計画(横浜リバイバルプランⅡ)」策定。「市立図書館のあり方検討」を計画。 中央図書館「医療情報コーナー」開設。 戸塚図書館再整備工事着手。
7 (1995)	4	都筑図書館開館。市立図書館17館となる。			
	5	緑図書館開館。市立図書館18館となる。 1区1館の達成。	19 (2007)	1	地域図書館5館(※4)でインターネット閲覧サービス開始。
8 (1996)	1	中央図書館で来館困難な障害者に対する配送貸出サービス開始。		2	全館に「初めて出会う絵本コーナー」開設。
	3	神奈川図書館で視覚障害者サービス開始。		3	中央図書館「外国語本コーナー」開設。
	5	中央図書館でCD-ROM検索サービス開始。		7	中央図書館「ビジネス資料コーナー」改装。
	12	緑図書館で視覚障害者サービス開始。			
9 (1997)	3	磯子図書館、移転再整備工事着手。			

※1 トークン式:登録者に必要な枚数だけプラスチック製の札トークンを渡し、貸出しの時には貸出す本の冊数だけトークンを受け取り、返却のときは返された本の冊数だけトークンを利用者に渡す方法。(『横浜の本と文化』(横浜市中央図書館発行)より)

※2 フォトチャージング式:カメラで撮影して、マイクロフィルムに図書館カードと、書名、日付、通し番号を写し取り、図書貸出記録とする方法。フィルム1巻分の撮影が終わると現像に出し、現像したフィルムはフィルムリーダーで読み取っていた。

※3 記名トークン式:利用者名が書かれたトークンを、借りる本の冊数だけ図書館に渡す方法。図書館は、記名トークンを返却日ごとに名前前の50音順に並べ、返却のときには、図書館職員が記名トークンを探し、利用者に戻していた。

※4 地域図書館5館:旭・金沢・緑・都筑・栄図書館

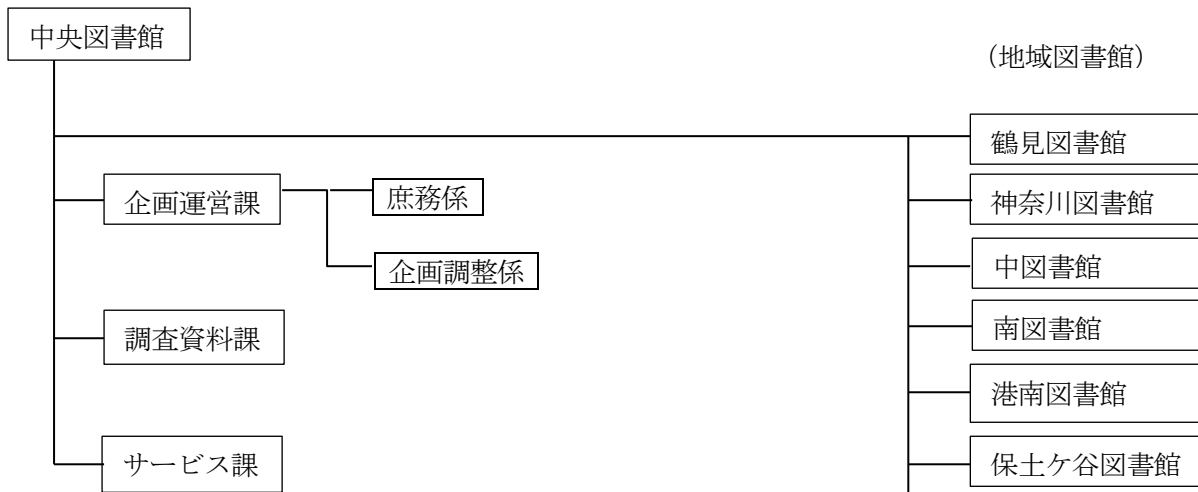


トークン(移動図書館で使用)

年	月	事 項	年	月	事 項	
平成 19 (2007)	8	『横浜市立図書館のあり方懇談会報告書』の提出を受ける。	平成 25 (2013)	6	「横浜市民の読書活動の推進に関する条例」公布。 (平成26年4月 施行)	
	10	全館で「ティーンズ・サービス」開始。 「地区センター等ネットワーク試行調査事業」 拡充。(青葉区内地区センター等6施設での 貸出・返却開始)		10	市立学校への学校司書の配置開始。 学校司書への研修・交流会を実施。	
20 (2008)	1	中央図書館「音楽映像ライブラリー」改装。 横浜市立図書館情報紙『@Lib』創刊。	26 (2014)	3	港北図書館耐震補強等工事完了。 横浜市立図書館ホームページトップページ リニューアル。 「横浜市民読書活動推進計画」が策定される。	
	4	中央図書館「PCリサーチコーナー」改装。	4	「横浜市民の読書活動の推進に関する条例」 施行。 各区に読書活動推進担当課長を設置。 (地域図書館長が兼務。西区はサービス課長、 青葉区は企画運営課長が兼務。)		
21 (2009)	12	中央図書館「法情報コーナー」開設。		10	ボランティア向けメールマガジン配信開始。	
	3	保土ヶ谷図書館耐震補強等工事完了。 図書館ホームページリニューアル。 全地域図書館にインターネット閲覧サービス 拡大。	11	横浜市読書活動推進ネットワークフォーラム 「横浜読書百貨展」(第1回)開催。 「第2期 横浜市教育振興基本計画」策定。		
	4	横浜開港150周年事業を開催。(～12月)		27 (2015)	2	「横浜市立図書館蔵書5か年計画」及び「横 浜市立図書館児童サービス5か年計画」を策 定。(平成27年度～平成31年度)
22 (2010)	10	開港150周年にあたって小学生から募集した 『ヨコハマの子どもが選んだ150冊』を発表。		3	「横浜市立図書館アクションプラン(第2期)」 (平成27年度～平成31年度)を策定。	
	2	文部科学省による図書館プロジェクト「図書館 海援隊」(課題解決支援サービスに取り組む 図書館で構成)に参加。	28 (2016)	1	横浜市読書活動推進ネットワークフォーラム 「横浜読書百貨展」(第2回)開催。	
	3	金沢図書館耐震補強等工事完了。	3	「司書人材育成計画」を見直し、「司書職人材 育成計画」を策定。 移動図書館はまかぜ号新車両運行開始。		
	4	山内図書館で指定管理者による運営を開 始、あわせて平日火～金曜日の開館時間を 午後8時30分まで延長。 中央図書館司書補助業務委託、及び書誌作 成業務委託導入。	4	都筑図書館、平成28年度子どもの読書活動 優秀実践校等文部科学大臣表彰を受賞。		
	7	国民読書年事業として「ヨコハマ、本の虫宣言 ～2010年は国民読書年」を開催。	11	港北図書館、図書館総合展にて地方創生 レファレンス大賞審査会特別賞を受賞。 横浜市読書活動推進ネットワークフォーラム 「横浜読書百貨展」(第3回)開催。		
	8	第1回サイエンスカフェ開催。	29 (2017)	3	鎌倉市、川崎市、藤沢市、大和市と相互利用 サービスを開始。	
	9	「横浜市立図書館司書人材育成計画」を策定。	7	ヨコハマライブラリーカフェの名称を「ヨコハマ ライブラリースクール」に変更。		
23 (2011)	12	山内図書館で有料宅配サービスの試行開始。	11	ツイッター(Twitter)による情報発信を開始。 横浜市読書活動推進ネットワークフォーラム (第4回)開催。		
	1	「横浜市立図書館アクションプラン」を策定。 「横浜市教育振興基本計画」が策定される。	30 (2018)	4	横須賀市と相互利用サービスを開始。 鶴見図書館、平成30年度子供の読書活動 優秀実践校等文部科学大臣表彰を受賞。 横浜サポーターズ寄附金受付開始。	
	3	「蔵書再構成5か年計画」及び「横浜市立図 書館児童サービス5か年計画」を策定。		31 (2019)	2	蔵書検索ページをリニューアル。 横浜市読書活動ネットワークフォーラム@ 旭区開催。
	4	都筑図書館、戸塚図書館司書補助業務委託導入。 行政サービスコーナーでの図書取次サービ スをオンライン化。 横浜市立図書館メールマガジンの配信を開始。				
	6	横浜市立図書館創立90周年。記念事業開催。				
	7	節電のため9月まで、中央図書館を除く地域 図書館で、週1日輪番による休館を実施。				
24 (2012)	1	地域情報発信のための基盤整備モデル事業実施。				
	8	サイエンスカフェの名称を「ヨコハマライブラ リーカフェ」に変更。				
25 (2013)	1	図書館情報システムを更新。				
	3	市立図書館ホームページに「ボランティア活動 お役立ち情報」サイト開設。				

## 2 組織・職員数 (令和元年5月1日現在)

### (1) 組織



### (2) 職員数

	中央図書館長	課長	係長	職員		嘱託
				事務	司書	
中央図書館	1					
企画運営課		※ 1	3	7	8	
調査資料課		1	2	1	35	
サービス課		※ 1	2	3	25	
		館長		事務	司書	嘱託
鶴見図書館		※ 1		1	8	3
神奈川図書館		※ 1		1	8	2
中図書館		※ 1		1	6	2
南図書館		※ 1		1	6	3
港南図書館		※ 1		1	6	3
保土ヶ谷図書館		※ 1		1	8	3
旭図書館		※ 1		1	7	3
磯子図書館		※ 1		1	8	2
金沢図書館		※ 1		1	8	4
港北図書館		※ 1		1	10	4
緑図書館		※ 1		1	7	3
山内図書館		指定管理(平成22.4.1～)				
都筑図書館		※ 1			10	
戸塚図書館		※ 1		1	7	
栄図書館		※ 1		1	6	3
泉図書館		※ 1		1	6	2
瀬谷図書館		※ 1		1	6	2
合計	1	19	7	26	185	39
				小計(嘱託除く)		238
				総数		277

※ 地域図書館長は、各区地域振興課読書活動推進担当課長を兼務。西区はサービス課長が兼務。

青葉区は企画運営課長がこども家庭支援課読書活動推進担当課長を兼務。

### 3 図書館一覧 [統計数値は、平成31年3月31日現在または平成30年度年間の数値]

館名 (設置日)	所在地	上段:電話番号 下段:FAX番号	建物構造	延床面積 m <sup>2</sup>	閲覧席		
					総数 席	児童席数 (内数) 席	持込パソコン使用 可能席数(内数) 席
中央 H6(1994).2.22	〒220-0032 西区老松町 1	(262) 0050 (262) 0052	鉄骨鉄筋コンクリート造 地下3階地上5階	21,834.36	741	32	193
鶴見 S55(1980).1.10	〒230-0051 鶴見区鶴見中央 2-10-7	(502) 4416 (504) 6635	鉄筋コンクリート造 地下1階地上3階 (図書館部分2・3階、地下)	1,510.45	41	10	15
神奈川 S62(1987).10.21	〒221-0063 神奈川区立町 20-1	(434) 4339 (434) 5168	鉄筋コンクリート造 地下1階地上2階 (図書館部分1階)	1,502.32	44	16	4
中 H1(1989).5.21	〒231-0821 中区本牧原 16-1	(621) 6621 (621) 6444	鉄筋コンクリート造2階	1,506.48	39	15	24
南 H4(1992).12.2	〒232-0067 南区弘明寺町 265-1	(715) 7200 (715) 7271	鉄筋コンクリート造4階 (図書館部分2・3階)	1,790.34	46	16	30
港南 S62(1987).1.21	〒234-0056 港南区野庭町 125	(841) 5577 (841) 5725	鉄筋コンクリート造2階	1,503.36	36	12	16
保土ヶ谷 S57(1982).5.7	〒240-0006 保土ヶ谷区星川 1-2-1	(333) 1336 (335) 0421	鉄筋コンクリート造3階 (図書館部分2・3階)	2,477.02	90	18	8
旭 S61(1986).5.14	〒241-0005 旭区白根 4-6-2	(953) 1166 (953) 1179	鉄筋コンクリート造2階	1,507.80	37	10	25
磯子 S49(1974).10.6	〒235-0016 磯子区磯子 3-5-1	(753) 2864 (750) 2528	鉄骨鉄筋コンクリート造 地下3階地上7階 (図書館部分地下1階)	2,891.66	57	20	4
金沢 S55(1980).5.15	〒236-0021 金沢区泥亀 2-14-5	(784) 5861 (781) 2521	鉄筋コンクリート造 地下1階地上2階 (図書館部分1・2階)	2,121.25	51	12	13
港北 S55(1980).8.27	〒222-0011 港北区菊名 6-18-10	(421) 1211 (431) 5212	鉄筋コンクリート造3階 (図書館部分1・2階)	2,372.05	112	12	82
緑 H7(1995).5.9	〒226-0025 緑区十日市場町 825-1	(985) 6331 (985) 6333	鉄筋コンクリート造 地下1階地上3階 (図書館部分1階、地下)	1,987.38	40	20	20
山内 S52(1977).4.12	〒225-0011 青葉区あざみ野 2-3-2	(901) 1225 (902) 4492	鉄筋コンクリート造3階 (図書館部分2階)	2,147.22	88	31	15
都筑 H7(1995).4.25	〒224-0032 都筑区茅ヶ崎中央 32-1	(948) 2424 (948) 2432	鉄筋コンクリート造 地下1階地上6階 (図書館部分1階)	2,396.42	76	27	49
戸塚 S53(1978).11.1	〒244-0003 戸塚区戸塚町 127	(862) 9411 (871) 6695	鉄筋コンクリート造 地下1階地上3階 (図書館部分1・2階、地下)	3,386.00	73	24	49
栄 H1(1989).3.14	〒247-0014 栄区公田町 634-9	(891) 2801 (891) 2803	鉄筋コンクリート造2階	1,518.15	57	23	2
泉 H1(1989).2.22	〒245-0016 泉区和泉町 6207-5	(801) 2251 (801) 2256	鉄筋コンクリート造2階	1,520.31	35	12	1
瀬谷 S60(1985).1.17	〒246-0015 瀬谷区本郷 3-22-1	(301) 7911 (302) 3655	鉄筋コンクリート造2階 (一部中2階)	1,547.94	33	7	2
<b>総数</b>					<b>1,696</b>	<b>317</b>	<b>552</b>



インターネット閲覧サービス用パソコン	図書館資料		貸出利用者数(※1)	貸出冊数(※2)	入館者数	開館日数(※3)	併設施設 (身障者用駐車場は内数)	館名
	図書	定期刊行物						
台	冊	種	人	冊	人	日		
9	1,730,445	1,711	338,331	856,962	1,026,326	342	公共駐車場:110台(有料)、身障者用2台	中央
2	112,075	90	126,288	374,176	278,824	342	鶴見保育園 駐車場:なし	鶴見
2	119,460	87	148,713	475,907	341,586	342	老人福祉センター「うらしま荘」 駐車場:施設全体で21台、身障者用1台	神奈川
2	109,960	147	82,637	235,057	246,126	338	本牧地区センター、知的障害者の通所施設「オリブ工房」 駐車場:施設全体で身障者用2台	中
2	108,672	133	130,913	338,336	319,424	342	弘明寺公園プール、自転車駐輪場 駐車場:施設全体で身障者用1台	南
2	109,937	100	125,773	358,509	191,530	342	駐車場:身障者用1台	港南
2	188,038	93	160,449	445,019	343,180	342	保土ヶ谷公会堂 駐車場:施設全体で5台、身障者用1台	保土ヶ谷
2	132,952	97	120,099	384,085	257,755	336	公共駐車場:39台(有料)、身障者用2台	旭
2	157,314	136	160,323	453,526	383,843	341	磯子区役所、磯子公会堂 区庁舎駐車場:施設全体で139台(有料)、身障者用2台	磯子
2	160,772	101	167,942	459,584	452,829	342	金沢地区センター 駐車場:施設全体で16台、身障者用1台	金沢
2	190,232	160	228,225	662,091	499,857	342	菊名地区センター 駐車場:施設全体で身障者用1台	港北
2	121,721	112	185,273	547,566	396,440	342	老人福祉センター「緑ほのほの荘」、十日市場地域ケアプラザ 駐車場:施設全体で8台、身障者用1台	緑
2	196,041	130	229,037	629,273	528,282	342	山内地区センター 駐車場:施設全体で12台、身障者用1台	山内
2	162,476	176	341,041	994,816	820,679	341	都筑区役所、都筑公会堂 区庁舎駐車場:施設全体で159台(有料)、身障者用5台	都筑
2	185,756	97	248,347	623,807	644,680	342	戸塚地区センター、戸塚公会堂 駐車場:施設全体で34台、身障者用1台	戸塚
2	108,343	76	147,197	430,850	298,794	338	駐車場:15台、身障者用1台	栄
2	125,488	91	125,820	392,150	231,311	342	駐車場:5台、身障者用2台	泉
2	111,193	84	86,325	264,152	175,350	342	駐車場:9台、身障者用2台	瀬谷
43	4,130,875	3,621	3,152,733	8,925,866	7,436,816	総数		
移動図書館			31,634	116,992				
インターネットでの貸出延長			518,311	1,063,854				
行政サービスコーナー等での図書取次(※4)			150,331	240,801				
青葉区の地区センター等での図書取次			73,628	123,306				
総数			3,926,637	10,470,819				

※1 貸出延長及び館内閲覧利用者数を含む。  
 ※2 貸出延長による貸出冊数を含む。  
 ※3 中図書館は10月7日・8日、1月13日・14日、エレベーター更新工事のため休館。旭図書館は11月13日～11月18日、空調機器更新工事のため休館。栄図書館は11月26日～11月29日、エレベーター更新工事のため休館。  
 ※4 二俣川駅行政サービスコーナー、東戸塚駅行政サービスコーナー、港南台地区センター。

#### 4 平成30年度 図書館資料統計

##### (1) 蔵書数

##### ア 図書資料

(冊)

区分	用途	平成30年度				平成29年度 総数	平成28年度 総数
		一般書	児童書	総数 ( )内は書庫内資料で内数			
総数	個人貸出用	3,081,539	799,886	3,881,425	(1,475,983)	3,859,195	3,857,475
	団体貸出用	101,038	148,412	249,450	(249,450)	253,669	254,876
	計	3,182,577	948,298	4,130,875	(1,725,433)	4,112,864	4,112,351

##### 《各館内訳》

中央	個人貸出用	館内用	1,472,644	124,785	1,597,429	(1,125,938)	1,578,946	1,564,965
		移動図書館	23,214	22,365	45,579	(45,579)	45,058	46,043
		小計	1,495,858	147,150	1,643,008	(1,171,517)	1,624,004	1,611,008
	団体貸出用	47,045	40,392	87,437	(87,437)	87,415	87,615	
	計	1,542,903	187,542	1,730,445	(1,258,954)	1,711,419	1,698,623	
鶴見		75,798	36,277	112,075	(9,638)	110,150	109,665	
神奈川		87,116	32,344	119,460	(19,061)	120,993	124,715	
中		76,833	33,127	109,960	(16,968)	111,259	111,020	
南		76,618	32,054	108,672	(13,672)	109,215	111,629	
港南		75,525	34,412	109,937	(11,521)	111,425	114,032	
保土ヶ谷	個人貸出用	111,807	39,702	151,509	(21,849)	149,787	150,148	
	団体貸出用	15,773	20,756	36,529	(36,529)	38,753	38,752	
	計	127,580	60,458	188,038	(58,378)	188,540	188,900	
旭		96,066	36,886	132,952	(21,041)	132,711	132,697	
磯子		112,065	45,249	157,314	(12,065)	157,440	155,589	
金沢	個人貸出用	104,213	36,542	140,755	(21,157)	138,255	142,379	
	団体貸出用	4,489	15,528	20,017	(20,017)	19,942	21,068	
	計	108,702	52,070	160,772	(41,174)	158,197	163,447	
港北	個人貸出用	111,061	40,680	151,741	(16,425)	152,222	153,141	
	団体貸出用	13,192	25,299	38,491	(38,491)	39,497	39,469	
	計	124,253	65,979	190,232	(54,916)	191,719	192,610	
緑		81,129	40,592	121,721	(10,757)	123,556	124,241	
山内	個人貸出用	105,219	47,976	153,195	(27,182)	153,044	153,495	
	団体貸出用	9,073	33,773	42,846	(42,846)	43,753	43,763	
	計	114,292	81,749	196,041	(70,028)	196,797	197,258	
都筑		112,233	50,243	162,476	(21,949)	161,606	160,225	
戸塚	個人貸出用	122,343	39,283	161,626	(34,519)	159,644	158,453	
	団体貸出用	11,466	12,664	24,130	(24,130)	24,309	24,209	
	計	133,809	51,947	185,756	(58,649)	183,953	182,662	
栄		74,947	33,396	108,343	(12,981)	108,434	109,510	
泉		87,392	38,096	125,488	(19,885)	125,806	125,492	
瀬谷		75,316	35,877	111,193	(13,796)	109,644	110,036	

イ 定期刊行物

[下段( )内は外国語の新聞・雑誌数で内数] (種・誌)

区分	新聞			雑誌		
	購入	寄贈	総数	購入	寄贈	総数
総数	249 (43)	183 (5)	432 (48)	1,953 (112)	1,236 (32)	3,189 (144)

《各館内訳》

中央	87 (20)	109 (4)	196 (24)	749 (84)	766 (10)	1,515 (94)
鶴見	9 (2)	2 (0)	11 (2)	64 (5)	15 (4)	79 (9)
神奈川	8 (1)	2 (0)	10 (1)	68 (0)	9 (0)	77 (0)
中	12 (5)	6 (1)	18 (6)	81 (13)	48 (3)	129 (16)
南	10 (2)	4 (0)	14 (2)	79 (1)	40 (5)	119 (6)
港南	8 (1)	13 (0)	21 (1)	72 (0)	7 (0)	79 (0)
保土ヶ谷	9 (1)	7 (0)	16 (1)	69 (1)	8 (0)	77 (1)
旭	8 (1)	2 (0)	10 (1)	77 (0)	10 (0)	87 (0)
磯子	9 (1)	3 (0)	12 (1)	79 (0)	45 (0)	124 (0)
金沢	8 (1)	2 (0)	10 (1)	68 (1)	23 (0)	91 (1)
港北	11 (1)	5 (0)	16 (1)	66 (1)	78 (6)	144 (7)
緑	9 (1)	9 (0)	18 (1)	64 (1)	30 (4)	94 (5)
山内	11 (1)	1 (0)	12 (1)	97 (1)	21 (0)	118 (1)
都筑	12 (1)	5 (0)	17 (1)	62 (1)	97 (0)	159 (1)
戸塚	9 (1)	8 (0)	17 (1)	59 (1)	21 (0)	80 (1)
栄	10 (1)	2 (0)	12 (1)	61 (1)	3 (0)	64 (1)
泉	10 (1)	0 (0)	10 (1)	72 (0)	9 (0)	81 (0)
瀬谷	9 (1)	3 (0)	12 (1)	66 (1)	6 (0)	72 (1)

オ マイクロフィルム・マイクロフィッシュ

区分	マイクロフィルム	マイクロフィッシュ
中央	24,860リール	5,407枚

ウ 参考資料

[冊数は、前頁アの内数] (冊)

区分	蔵書数		
	一般書	児童書	総数
総数	131,346	8,511	139,857

《各館内訳》

中央	60,598	621	61,219
鶴見	2,369	479	2,848
神奈川	3,548	390	3,938
中	2,504	403	2,907
南	3,161	331	3,492
港南	3,284	327	3,611
保土ヶ谷	6,326	520	6,846
旭	3,123	488	3,611
磯子	4,376	657	5,033
金沢	5,995	250	6,245
港北	6,776	335	7,111
緑	3,427	785	4,212
山内	5,999	685	6,684
都筑	4,092	605	4,697
戸塚	6,248	530	6,778
栄	3,170	336	3,506
泉	3,333	295	3,628
瀬谷	3,017	474	3,491

エ CD-ROM

(点)

総数	954
----	-----

《各館内訳》

中央	824
鶴見	0
神奈川	14
中	11
南	0
港南	0
保土ヶ谷	0
旭	7
磯子	0
金沢	35
港北	0
緑	14
山内	13
都筑	19
戸塚	9
栄	0
泉	4
瀬谷	4

カ 個人貸出用図書[分野別所蔵数][下段( )内は外国語資料で内数]

区 分	一般書									
	総記	哲学	歴史	社会科学	自然科学	技術	産業	芸術	言語	
総 数	126,887 (4,668)	120,235 (2,259)	281,319 (7,883)	467,836 (9,553)	201,007 (4,429)	237,910 (4,000)	103,217 (1,546)	291,029 (5,155)	64,859 (3,307)	
中央	館内用	71,540 (3,966)	64,105 (1,914)	139,727 (6,660)	275,542 (8,376)	105,723 (3,971)	124,751 (2,671)	62,834 (1,369)	147,126 (4,172)	29,581 (2,359)
	移動図書館	262 (0)	348 (0)	1,282 (0)	1,941 (0)	1,330 (0)	3,543 (0)	712 (0)	1,863 (0)	253 (0)
	合 計	71,802 (3,966)	64,453 (1,914)	141,009 (6,660)	277,483 (8,376)	107,053 (3,971)	128,294 (2,671)	63,546 (1,369)	148,989 (4,172)	29,834 (2,359)
鶴 見	2,427 (20)	2,247 (29)	6,487 (107)	8,968 (121)	4,781 (40)	6,280 (138)	1,872 (13)	6,543 (56)	2,121 (76)	
神 奈 川	2,703 (82)	2,565 (15)	6,827 (98)	10,457 (66)	4,946 (32)	6,641 (41)	2,341 (12)	9,445 (68)	1,958 (44)	
中	3,027 (294)	2,980 (192)	6,918 (442)	9,041 (330)	4,244 (173)	5,690 (455)	2,066 (84)	7,313 (423)	2,120 (189)	
南	2,456 (1)	2,538 (5)	6,637 (41)	8,665 (50)	4,627 (24)	5,104 (67)	1,985 (4)	6,567 (28)	1,728 (27)	
港 南	2,598 (31)	2,573 (4)	6,153 (19)	8,133 (13)	4,488 (3)	4,912 (11)	1,764 (1)	6,933 (19)	1,557 (12)	
保土ヶ谷	4,749 (31)	4,380 (6)	10,740 (41)	14,094 (64)	6,417 (16)	7,100 (67)	2,836 (7)	10,036 (14)	2,333 (58)	
旭	2,879 (25)	4,488 (1)	8,719 (9)	12,501 (22)	6,898 (5)	6,865 (17)	2,261 (2)	7,743 (5)	2,080 (83)	
磯 子	3,382 (5)	3,379 (9)	10,127 (72)	13,327 (69)	6,796 (20)	8,182 (87)	3,344 (6)	10,488 (31)	2,436 (17)	
金 沢	4,455 (1)	4,509 (9)	10,901 (31)	12,077 (41)	6,334 (7)	6,011 (27)	2,434 (2)	7,728 (11)	2,245 (43)	
港 北	4,075 (47)	4,450 (8)	10,121 (38)	13,081 (53)	6,529 (7)	6,893 (29)	2,869 (3)	9,991 (65)	2,796 (95)	
緑	2,396 (33)	2,303 (2)	7,084 (30)	9,223 (21)	4,800 (5)	6,353 (64)	2,121 (6)	7,159 (22)	1,817 (29)	
山 内	4,173 (57)	3,415 (19)	9,798 (71)	13,384 (83)	4,918 (11)	6,739 (47)	2,314 (13)	8,887 (104)	2,063 (64)	
都 筑	3,670 (32)	3,196 (16)	8,266 (72)	14,392 (57)	6,216 (9)	8,189 (26)	2,503 (5)	10,392 (34)	2,310 (80)	
戸 塚	4,739 (12)	4,976 (6)	10,477 (45)	15,218 (61)	7,031 (16)	7,126 (36)	2,829 (4)	11,077 (12)	2,371 (40)	
栄	2,139 (1)	2,633 (3)	6,440 (23)	9,117 (12)	4,776 (4)	5,734 (9)	1,952 (2)	6,579 (3)	1,758 (9)	
泉	3,168 (1)	2,489 (7)	7,783 (59)	10,025 (87)	5,440 (73)	6,497 (186)	2,385 (8)	8,723 (66)	1,701 (24)	
瀬 谷	2,049 (29)	2,661 (14)	6,832 (25)	8,650 (27)	4,713 (13)	5,300 (22)	1,795 (5)	6,436 (22)	1,631 (58)	

(冊)

一般書				児童書			総数	区 分	
文学	郷土資料	未区分	小計	図書	紙芝居	小計		館内用	中央
865,338 (25,964)	309,526 (2,205)	12,376 (215)	3,081,539 (71,184)	776,435 (20,845)	23,451 (0)	799,886 (20,845)	3,881,425 (92,029)		
283,047 (17,300)	161,682 (1,870)	6,986 (160)	1,472,644 (54,788)	123,020 (7,410)	1,765 (0)	124,785 (7,410)	1,597,429 (62,198)	館内用	中央
11,624 (0)	3 (0)	53 (0)	23,214 (0)	21,507 (0)	858 (0)	22,365 (0)	45,579 (0)	移動図書館	
294,671 (17,300)	161,685 (1,870)	7,039 (160)	1,495,858 (54,788)	144,527 (7,410)	2,623 (0)	147,150 (7,410)	1,643,008 (62,198)	合 計	
25,349 (940)	8,501 (7)	222 (1)	75,798 (1,548)	34,985 (1,014)	1,292 (0)	36,277 (1,014)	112,075 (2,562)	鶴 見	
29,409 (457)	9,481 (19)	343 (1)	87,116 (935)	31,131 (362)	1,213 (0)	32,344 (362)	119,460 (1,297)	神 奈 川	
26,514 (2,070)	6,699 (25)	221 (3)	76,833 (4,680)	31,962 (3,151)	1,165 (0)	33,127 (3,151)	109,960 (7,831)	中	
29,697 (642)	6,464 (8)	150 (2)	76,618 (899)	30,902 (617)	1,152 (0)	32,054 (617)	108,672 (1,516)	南	
29,458 (166)	6,761 (36)	195 (0)	75,525 (315)	33,202 (414)	1,210 (0)	34,412 (414)	109,937 (729)	港 南	
40,792 (349)	7,786 (22)	544 (1)	111,807 (676)	38,578 (614)	1,124 (0)	39,702 (614)	151,509 (1,290)	保土ヶ谷	
34,040 (162)	7,377 (13)	215 (1)	96,066 (345)	35,781 (361)	1,105 (0)	36,886 (361)	132,952 (706)	旭	
39,913 (427)	10,353 (11)	338 (0)	112,065 (754)	43,864 (485)	1,385 (0)	45,249 (485)	157,314 (1,239)	磯 子	
35,965 (267)	11,209 (20)	345 (2)	104,213 (461)	35,450 (755)	1,092 (0)	36,542 (755)	140,755 (1,216)	金 沢	
37,069 (356)	12,410 (28)	777 (25)	111,061 (754)	39,426 (1,004)	1,254 (0)	40,680 (1,004)	151,741 (1,758)	港 北	
29,174 (434)	8,500 (9)	199 (0)	81,129 (655)	39,105 (537)	1,487 (0)	40,592 (537)	121,721 (1,192)	緑	
38,998 (585)	10,175 (16)	355 (10)	105,219 (1,080)	47,014 (822)	962 (0)	47,976 (822)	153,195 (1,902)	山 内	
40,963 (575)	11,581 (41)	555 (6)	112,233 (953)	48,105 (1,200)	2,138 (0)	50,243 (1,200)	162,476 (2,153)	都 筑	
46,122 (287)	10,061 (36)	316 (1)	122,343 (556)	38,073 (508)	1,210 (0)	39,283 (508)	161,626 (1,064)	戸 塚	
27,158 (114)	6,470 (26)	191 (1)	74,947 (207)	32,185 (339)	1,211 (0)	33,396 (339)	108,343 (546)	栄	
30,817 (587)	8,152 (11)	212 (1)	87,392 (1,110)	37,277 (695)	819 (0)	38,096 (695)	125,488 (1,805)	泉	
29,229 (246)	5,861 (7)	159 (0)	75,316 (468)	34,868 (557)	1,009 (0)	35,877 (557)	111,193 (1,025)	瀬 谷	

## (2) 年間受入冊数

## ア 図書資料[個人貸出・閲覧用]

[下段( )内は外国語資料で内数]

(冊)

区 分	購入			寄贈			編入・その他			総 数	
	一般書	児童書	計	一般書	児童書	計	一般書	児童書	計		
総 数	75,969 (668)	29,489 (499)	105,458 (1,167)	48,994 (736)	6,555 (327)	55,549 (1,063)	2,552 (4)	726 (24)	3,278 (28)	164,285 (2,258)	
中央	館内用	19,284 (421)	2,600 (209)	21,884 (630)	8,220 (526)	448 (150)	8,668 (676)	1,008 (3)	62 (1)	1,070 (4)	31,622 (1,310)
	移動図書館	583 (0)	458 (0)	1,041 (0)	127 (0)	37 (0)	164 (0)	3 (0)	5 (0)	8 (0)	1,213 (0)
	合 計	19,867 (421)	3,058 (209)	22,925 (630)	8,347 (526)	485 (150)	8,832 (676)	1,011 (3)	67 (1)	1,078 (4)	32,835 (1,310)
鶴 見	3,395 (11)	1,419 (34)	4,814 (45)	2,073 (26)	417 (38)	2,490 (64)	62 (0)	25 (0)	87 (0)	7,391 (109)	
神 奈 川	3,214 (24)	1,708 (10)	4,922 (34)	2,939 (20)	416 (15)	3,355 (35)	109 (0)	28 (0)	137 (0)	8,414 (69)	
中	2,997 (27)	1,462 (32)	4,459 (59)	1,906 (47)	324 (16)	2,230 (63)	50 (0)	31 (0)	81 (0)	6,770 (122)	
南	3,311 (18)	1,452 (12)	4,763 (30)	1,695 (5)	170 (2)	1,865 (7)	67 (0)	26 (0)	93 (0)	6,721 (37)	
港 南	3,082 (0)	1,480 (31)	4,562 (31)	1,763 (9)	275 (1)	2,038 (10)	40 (0)	14 (0)	54 (0)	6,654 (41)	
保土ヶ谷	3,367 (15)	1,338 (12)	4,705 (27)	2,251 (5)	280 (11)	2,531 (16)	80 (0)	41 (0)	121 (0)	7,357 (43)	
旭	3,097 (11)	1,526 (12)	4,623 (23)	1,594 (1)	200 (0)	1,794 (1)	61 (0)	7 (0)	68 (0)	6,485 (24)	
磯 子	3,303 (20)	1,215 (9)	4,518 (29)	1,945 (14)	216 (2)	2,161 (16)	88 (0)	16 (0)	104 (0)	6,783 (45)	
金 沢	3,304 (9)	1,560 (17)	4,864 (26)	4,466 (15)	272 (2)	4,738 (17)	120 (0)	10 (0)	130 (0)	9,732 (43)	
港 北	3,022 (31)	1,869 (13)	4,891 (44)	3,365 (1)	328 (2)	3,693 (3)	121 (0)	32 (0)	153 (0)	8,737 (47)	
緑	3,366 (14)	1,662 (18)	5,028 (32)	2,341 (2)	454 (0)	2,795 (2)	111 (0)	21 (0)	132 (0)	7,955 (34)	
山 内	3,314 (14)	1,804 (11)	5,118 (25)	2,489 (20)	417 (18)	2,906 (38)	118 (1)	226 (23)	344 (24)	8,368 (87)	
都 筑	4,044 (24)	1,906 (18)	5,950 (42)	2,928 (29)	1,066 (49)	3,994 (78)	196 (0)	46 (0)	242 (0)	10,186 (120)	
戸 塚	3,393 (11)	1,571 (20)	4,964 (31)	3,334 (8)	516 (8)	3,850 (16)	115 (0)	82 (0)	197 (0)	9,011 (47)	
栄	3,400 (7)	1,405 (14)	4,805 (21)	2,128 (4)	182 (4)	2,310 (8)	87 (0)	28 (0)	115 (0)	7,230 (29)	
泉	3,125 (4)	1,643 (17)	4,768 (21)	2,231 (2)	352 (5)	2,583 (7)	62 (0)	18 (0)	80 (0)	7,431 (28)	
瀬 谷	3,368 (7)	1,411 (10)	4,779 (17)	1,199 (2)	185 (4)	1,384 (6)	54 (0)	8 (0)	62 (0)	6,225 (23)	

## イ 図書資料[団体貸出用]

(冊)

区 分	購入			寄贈			編入・その他			総 数
	一般書	児童書	計	一般書	児童書	計	一般書	児童書	計	
総 数	48	168	216	487	350	837	223	10	233	1,286
中 央	13	26	39	78	11	89	6	0	6	134
保土ヶ谷	8	28	36	1	17	18	29	0	29	83
金 沢	2	22	24	72	0	72	18	0	18	114
港 北	0	32	32	252	14	266	44	0	44	342
山 内	24	35	59	62	293	355	72	10	82	496
戸 塚	1	25	26	22	15	37	54	0	54	117

(3) 年間除籍冊数 [下段( )内は外国語資料で内数]

ア 図書資料[個人貸出・閲覧用] (冊)

区分	一般書	児童書	総数
総数	109,457 (834)	32,598 (178)	142,055 (1,012)
中央	館内用	11,433 (236)	13,139 (243)
	移動図書館	576 (0)	692 (0)
	合計	12,009 (236)	13,831 (243)
鶴見	4,292 (32)	1,174 (6)	5,466 (38)
神奈川	6,953 (87)	2,994 (7)	9,947 (94)
中	6,840 (154)	1,229 (33)	8,069 (187)
南	4,440 (35)	2,824 (28)	7,264 (63)
港南	6,390 (7)	1,752 (0)	8,142 (7)
保土ヶ谷	4,565 (7)	1,070 (2)	5,635 (9)
旭	4,783 (3)	1,461 (13)	6,244 (16)
磯子	5,320 (20)	1,589 (7)	6,909 (27)
金沢	6,149 (69)	1,083 (1)	7,232 (70)
港北	6,522 (25)	2,696 (11)	9,218 (36)
緑	8,649 (33)	1,141 (8)	9,790 (41)
山内	5,481 (25)	2,736 (15)	8,217 (40)
都筑	7,484 (25)	1,832 (7)	9,316 (32)
戸塚	5,349 (15)	1,680 (9)	7,029 (24)
栄	5,403 (48)	1,918 (19)	7,321 (67)
泉	5,113 (6)	2,636 (5)	7,749 (11)
瀬谷	3,715 (7)	961 (0)	4,676 (7)

(4) 再活用図書

(冊)

再活用冊数
2,463

\* 市立学校・市民利用施設等への図書再活用

イ 図書資料[団体貸出用] (冊)

区分	一般書	児童書	総数
総数	2,114	3,391	5,505
中央	19	93	112
保土ヶ谷	778	1,529	2,307
金沢	39	0	39
港北	239	1,109	1,348
山内	808	595	1,403
戸塚	231	65	296

## 5 平成30年度 利用統計

\* 平成29年3月より、広域相互利用による登録者数・貸出冊数を含む。

### (1) 個人貸出

#### ア 登録者数〔( )内は、新規登録者数で内数〕

(人)

図書館	年度	平成30年度			平成29年度	平成28年度
		一般	児童(※)	総数		
総数		767,288 (44,289)	145,776 (16,367)	913,064 (60,656)	921,908 (60,287)	933,337 (63,217)
中央	館内用	117,729 (8,874)	8,292 (1,165)	126,021 (10,039)	126,305 (9,416)	127,091 (9,237)
	移動図書館	7,531 (285)	1,964 (106)	9,495 (391)	9,965 (467)	10,431 (492)
	合計	125,260 (9,159)	10,256 (1,271)	135,516 (10,430)	136,270 (9,883)	137,522 (9,729)
鶴見		32,506 (1,990)	7,698 (946)	40,204 (2,936)	40,286 (3,046)	40,306 (3,306)
神奈川		27,439 (1,572)	6,158 (746)	33,597 (2,318)	33,716 (2,369)	33,812 (2,492)
中		19,333 (872)	4,663 (492)	23,996 (1,364)	24,387 (1,410)	24,912 (1,459)
南		28,282 (1,473)	5,106 (648)	33,388 (2,121)	33,733 (2,017)	34,422 (2,242)
港南		27,689 (1,227)	5,600 (605)	33,289 (1,832)	34,063 (1,820)	34,931 (1,964)
保土ヶ谷		41,439 (2,165)	7,347 (795)	48,786 (2,960)	49,346 (2,804)	50,415 (3,271)
旭		26,410 (1,256)	6,101 (655)	32,511 (1,911)	32,946 (2,123)	33,374 (2,182)
磯子		38,548 (1,971)	7,835 (824)	46,383 (2,795)	47,163 (2,784)	48,084 (3,039)
金沢		40,906 (2,515)	7,036 (835)	47,942 (3,350)	48,434 (2,847)	49,604 (3,029)
港北		48,886 (2,931)	9,024 (1,178)	57,910 (4,109)	58,035 (4,200)	58,387 (4,264)
緑		38,010 (1,848)	9,017 (939)	47,027 (2,787)	47,541 (2,930)	47,943 (3,186)
山内		70,459 (4,453)	13,229 (1,552)	83,688 (6,005)	83,884 (6,043)	83,914 (6,164)
都筑		68,089 (4,083)	17,294 (1,842)	85,383 (5,925)	86,043 (5,841)	86,777 (6,209)
戸塚		55,779 (3,208)	10,242 (1,142)	66,021 (4,350)	66,138 (4,581)	66,248 (4,481)
栄		29,897 (1,540)	6,447 (657)	36,344 (2,197)	37,129 (2,111)	38,015 (2,309)
泉		28,364 (1,268)	7,998 (859)	36,362 (2,127)	37,332 (2,190)	38,506 (2,213)
瀬谷		19,992 (758)	4,725 (381)	24,717 (1,139)	25,462 (1,288)	26,165 (1,678)

#### イ 貸出冊数〔貸出延長による貸出冊数を含む〕(冊)

平成30年度			平成29年度	平成28年度
一般書	児童書	総数		
7,229,915	3,240,904	10,470,819	10,522,009	10,673,325
694,624	162,338	856,962	867,652	875,768
72,834	44,158	116,992	124,648	126,747
767,458	206,496	973,954	992,300	1,002,515
231,416	142,760	374,176	378,658	373,487
295,188	180,719	475,907	468,294	451,793
136,605	98,452	235,057	248,924	250,174
245,143	93,193	338,336	342,962	356,577
257,616	100,893	358,509	370,999	386,253
300,687	144,332	445,019	371,585	452,121
241,199	142,886	384,085	402,855	400,169
316,489	137,037	453,526	469,645	477,794
327,770	131,814	459,584	474,820	490,733
428,512	233,579	662,091	667,439	665,197
371,262	176,304	547,566	563,396	576,724
406,489	222,784	629,273	634,517	642,412
615,964	378,852	994,816	1,007,411	1,010,811
439,709	184,098	623,807	614,921	614,520
295,104	135,746	430,850	448,837	470,246
260,639	131,511	392,150	413,004	413,413
183,948	80,204	264,152	277,766	312,563

※「児童」は、0～15歳。

\* インターネットによる貸出延長

インターネット	819,749	244,105	1,063,854	1,023,120	991,666
---------	---------	---------	-----------	-----------	---------

\* 図書取次サービス事業

行政サービスコーナー等	188,474	52,327	240,801	231,161	219,674
地区センター(青葉区)	100,494	22,812	123,306	119,395	114,483



## ウ 一日平均利用状況

[全館平均は、インターネット、行政サービスコーナー、地区センターの利用状況は除く]

※1 貸出利用者数は、貸出延長及び館内閲覧利用者数を含む。

※2 移動図書館で受け付けた予約は中央図書館を含む。

※3 インターネットでの貸出とは「貸出延長」を指す。

区分	入館者数 (人)	貸出 利用者数 (※1) (人)	貸出 冊数 (冊)	利用者一人 当たり貸出 冊数 (冊)	予約受付 冊数 (※2) (冊)
図書館	(人)	(人)	(冊)	(冊)	(冊)
全館平均	1,211.2	513.5	1,453.7	2.83	54.2
中央	3,001.0	989.3	2,505.7	2.53	109.8
鶴見	815.3	369.3	1,094.1	2.96	42.5
神奈川	998.8	434.8	1,391.5	3.20	42.0
中	728.2	244.5	695.4	2.84	26.0
南	934.0	382.8	989.3	2.58	41.5
港南	560.0	367.8	1,048.3	2.85	39.3
保土ヶ谷	1,003.5	469.1	1,301.2	2.77	53.3
旭	767.1	357.4	1,143.1	3.20	35.9
磯子	1,125.6	470.2	1,330.0	2.83	46.3
金沢	1,324.1	491.1	1,343.8	2.74	36.5
港北	1,461.6	667.3	1,935.9	2.90	57.6
緑	1,159.2	541.7	1,601.1	2.96	60.8
山内	1,544.7	669.7	1,840.0	2.75	83.8
都筑	2,406.7	1,000.1	2,917.3	2.92	105.5
戸塚	1,885.0	726.2	1,824.0	2.51	86.9
栄	884.0	435.5	1,274.7	2.93	47.0
泉	676.3	367.9	1,146.6	3.12	31.8
瀬谷	512.7	252.4	772.4	3.06	28.2
インターネット(※3)	—	1,420.0	2,914.7	2.05	7,567.2
行政サービス コーナー等	—	154.8	248.0	1.60	—
地区センター (青葉区)	—	30.5	51.1	1.67	—

## エ 利用状況の推移

\*平成17年1月から登録更新手続き(5年毎)を実施。

\*平成17年10月インターネット予約開始。

\*平成17年12月一部行政サービスコーナーで図書取次開始。

区分	登録者数 (人)	貸出冊数 (冊)	入館者数 (人)
H30	913,064	10,470,819	7,436,816
H29	921,908	10,522,009	7,552,045
H28	933,337	10,673,325	7,768,010
H27	939,901	10,723,402	7,906,695
H26	944,198	10,601,123	7,860,188
H25	951,811	10,439,041	7,681,307
H24	969,596	10,891,026	8,154,802
H23	961,039	11,366,869	8,304,188
H22	978,419	11,751,625	8,660,185
H21	1,012,872	12,002,943	8,912,792
H20	1,014,475	11,867,411	9,057,644
H19	1,031,799	11,429,849	8,838,462
H18	1,036,415	11,460,135	9,140,167
H17	1,367,298	11,380,586	9,576,099
H16	1,422,055	11,658,755	9,897,697
H15	1,345,754	11,799,482	10,108,195
H14	1,261,156	11,053,610	9,773,934
H13	1,175,376	10,755,968	9,025,584
H12	1,091,632	10,846,181	8,807,814
H11	1,005,756	10,893,033	8,295,886
H10	910,854	10,649,963	7,999,743
H9	812,052	10,287,785	7,500,030
H8	714,795	10,390,468	7,525,794

(2) 予約受付冊数

※1 各図書館の窓口、館内利用者用検索機での受付冊数の合計数。

※2 移動図書館で受け付けた予約は中央図書館を含む。

ア 予約受付冊数[館別]

(冊)

区分 図書館(※1)		平成30年度			平成29年度	平成28年度
		一般	児童	総数		
総数	インターネットを含む	2,682,753	411,966	3,094,719	3,025,978	2,976,212
	図書館のみ	294,707	38,002	332,709	341,308	351,542
中央(※2)		35,537	2,009	37,546	38,948	39,271
鶴見		12,611	1,933	14,544	15,321	15,600
神奈川		12,224	2,143	14,367	14,162	14,158
中		7,217	1,581	8,798	8,450	8,113
南		12,614	1,562	14,176	15,587	16,501
港南		12,299	1,155	13,454	14,931	15,599
保土ヶ谷		16,100	2,140	18,240	18,501	18,854
旭		11,132	922	12,054	12,157	12,268
磯子		14,508	1,285	15,793	15,867	16,637
金沢		11,720	760	12,480	12,572	14,936
港北		16,227	3,485	19,712	19,858	20,654
緑		17,746	3,048	20,794	21,508	22,229
山内		25,295	3,354	28,649	31,156	32,686
都筑		29,940	6,034	35,974	34,659	34,346
戸塚		27,317	2,418	29,735	29,973	29,599
栄		14,104	1,779	15,883	17,007	18,171
泉		9,605	1,260	10,865	11,493	11,683
瀬谷		8,511	1,134	9,645	9,158	10,237
インターネット		2,388,046	373,964	2,762,010	2,684,670	2,624,670

イ 予約受付冊数[方法別] [( )は構成比]

(冊)

区分	平成30年度	平成29年度	平成28年度
総数	3,094,719 (100%)	3,025,978 (100%)	2,976,212 (100%)
図書館窓口	271,429 (8.8%)	276,071 (9.1%)	278,114 (9.3%)
館内利用者用 検索機	61,280 (2.0%)	65,237 (2.2%)	73,428 (2.5%)
インターネット	2,762,010 (89.2%)	2,684,670 (88.7%)	2,624,670 (88.2%)

## (3) レファレンス件数 [下段( )内はEメール受付で内数]

(件)

区分 図書館	平成30年度									平成29年度	平成28年度
	所蔵調査				事項調査				総数		
	口頭	電話	文書	合計	口頭	電話	文書	合計			
総数	171,321	35,838	1,272	208,431	57,494	10,076	731	68,301	276,732	267,352	250,182
中央	44,443	15,402	1,270 (1,268)	61,115 (1,268)	12,090	4,660	726 (677)	17,476 (677)	78,591 (1,945)	79,880 (1,900)	77,439 (1,312)
鶴見	4,255	955	0	5,210	1,876	498	0	2,374	7,584	5,537	5,421
神奈川	5,413	743	0	6,156	2,531	292	1	2,824	8,980	8,875	8,712
中	4,297	531	0	4,828	1,430	161	0	1,591	6,419	6,681	6,634
南	7,504	1,191	0	8,695	2,639	170	0	2,809	11,504	8,716	7,757
港南	2,853	881	0	3,734	1,034	343	0	1,377	5,111	7,770	6,770
保土ヶ谷	5,141	726	0	5,867	2,220	263	1	2,484	8,351	7,662	6,356
旭	7,807	768	0	8,575	2,132	27	0	2,159	10,734	7,183	3,371
磯子	8,341	737	0	9,078	3,361	118	0	3,479	12,557	11,235	11,760
金沢	7,017	911	0	7,928	3,387	309	1	3,697	11,625	10,068	11,759
港北	6,062	1,189	0	7,251	3,799	407	0	4,206	11,457	13,131	13,152
緑	9,591	1,988	0	11,579	2,778	1,103	0	3,881	15,460	16,932	16,257
山内	8,588	5,224	0	13,812	1,602	621	0	2,223	16,035	14,206	14,316
都筑	19,705	1,031	0	20,736	6,607	354	2	6,963	27,699	30,114	33,600
戸塚	12,632	1,415	0	14,047	4,482	269	0	4,751	18,798	21,147	10,424
栄	5,418	583	2	6,003	2,474	181	0	2,655	8,658	6,566	3,761
泉	5,550	1,035	0	6,585	886	127	0	1,013	7,598	6,263	6,442
瀬谷	6,704	528	0	7,232	2,166	173	0	2,339	9,571	5,386	6,251

## (4) 市外図書館との相互貸借冊数

(冊)

対象	貸出冊数	借用冊数
総数	7,238	12,457
県立図書館	21	847
県立川崎	28	108
県内市町村	7,080	10,946
国会図書館	-	45
その他	109	511

## (5) 市内情報拠点化事業 利用実績

事業	実績
貸出(冊)	2,496
レファレンス(件)	1,943

\*市内の日常業務や新たな事業の企画立案等のために必要な調査、資料紹介、図書の貸出などを行っています。

## (6) 移動図書館

市立図書館を利用しにくい地域などを対象に、中央図書館の移動図書館「はまかぜ号」が、市内21か所を2週間ごとに巡回しています。

### 移動図書館車の駐車場と利用状況

所在区	駐車場	所在地	貸出利用者数(人)	貸出冊数(冊) (※)		
				一般書	児童書	計
神奈川	1 宮向	宮向団地管理事務所前(5-4号棟下)	690	1,890	649	2,539
	2 片倉	神大寺中央公園	1,612	3,762	2,081	5,843
西	3 みなとみらい	グランモール公園「美術の広場」	3,332	6,092	4,546	10,638
港南	4 港南台	港南台中央公園	1,347	3,744	558	4,302
旭	5 左近山	左近山ショッピングセンター南側広場	1,636	5,261	907	6,168
	6 中沢	中沢町公園(きのこ公園)	1,021	2,803	1,172	3,975
	7 希望が丘	中希望が丘第五公園	1,089	2,051	2,225	4,276
磯子	8 杉田大谷	杉田大谷第一公園	1,171	2,611	1,537	4,148
金沢	9 並木	イド藻公園	1,958	5,476	1,384	6,860
	10 八景西	八景西公園	1,436	2,982	2,307	5,289
港北	11 南日吉	南日吉団地管理事務所前	5,865	12,461	9,562	22,023
	12 綱島東	綱島東三丁目公園	3,412	6,709	7,448	14,157
緑	13 竹山	竹山中公園	768	2,295	338	2,633
青葉	14 奈良北	奈良町第三公園	320	973	211	1,184
	15 ならやま	奈良山公園	626	1,067	1,514	2,581
都筑	16 東山田	東山田地域ケアプラザ	668	1,482	920	2,402
戸塚	17 品濃	品濃中央公園	1,195	2,182	3,283	5,465
	18 名瀬	名瀬下第三公園	737	1,781	918	2,699
	19 俣野	ドリームハイツ第一公園	752	1,691	719	2,410
泉	20 緑園	緑園東公園	1,270	3,599	1,214	4,813
瀬谷	21 阿久和	三ツ境大原第二公園	729	1,922	665	2,587
総 数			31,634	72,834	44,158	116,992

※ 貸出延長による貸出冊数を含む。



平成30年の猛暑対策のため、テント等を導入しました。



西区民まつりに出展(11/5)本の貸出・乗車体験を実施

## (7) 図書取次サービス

行政サービスコーナーなどにおいて、予約した図書の貸出・返却ができる取次サービスを実施しています。

### 図書取次サービス場所と利用状況

区	場 所	実施内容	延利用数		
			利用者(人)	貸出(冊)	返却(冊)
旭	二俣川駅(相鉄線) 行政サービスコーナー	貸出・返却	46,677	76,080	105,349
戸 塚	東戸塚駅(JR線) 行政サービスコーナー	貸出・返却	93,447	147,360	185,817
港 南	港南台地区センター	貸出・返却	10,207	17,361	25,834
青 葉 (※)	美しが丘西地区センター	貸出・返却	9,990	16,798	15,178
	大場みすずが丘地区センター	貸出・返却	4,919	7,931	7,396
	奈良地区センター	貸出・返却	11,266	19,166	20,714
	藤が丘地区センター	貸出・返却	11,959	19,292	15,051
	若草台地区センター	貸出・返却	10,827	17,732	12,376
	田奈ステーション (区民交流センター)	貸出・返却	8,345	14,364	12,279
	青葉台コミュニティハウス	貸出・返却	16,322	28,023	17,969
	市が尾駅(東急線) 青葉台駅(東急線) たまプラーザ駅(東急線)	返却ポスト	-	-	191,647
総 数		-	223,959	364,107	609,610

※ 青葉区はオフラインによる貸出で山内図書館から地区センター等へ搬送。

## (8) 音楽映像ライブラリー

中央図書館の音楽映像ライブラリーでは、図書資料による情報提供を補完するため、多種メディア用21席(コンパクトディスク、レーザーディスク、ビデオテープ及びDVDが利用可能)、カセットテープ専用2席の館内視聴ブースで、音楽映像資料の提供を行っています。

### ア 利用数と資料所蔵数

媒体	利用数	所蔵数	受入・除籍点数			
			購入	寄贈	編入	除籍
コンパクトディスク	9,782	12,464	0	13	0	1
カセットテープ	108	514	0	3	0	0
レーザーディスク	4,058	1,535	0	0	0	0
ビデオテープ	12,153	14,259	0	0	0	9
DVD	3,320	1,117	26	8	0	1
総数	29,421	29,889	26	24	0	11

### イ 館内視聴ブース利用状況

利用回数	20,075
------	--------

(9) 障害者支援事業

視覚に障害のある方を対象に全館で対面朗読を行ったほか、中央図書館を中核施設として、録音資料(カセットテープ図書、デジター図書(※))や点字資料の貸出を行なっています。

また、心身に障害があり来館が困難な方への図書の配送貸出を実施しています。

※「デジター図書」は、1枚のCD-ROMで長時間の収録が可能なデジタル録音図書。

ア 登録者数 (人)

区分	総数
視覚障害	680
配送貸出	676
総数	1,356

イ 貸出数

区分	録音資料(タイトル)					点字資料等(タイトル)			
	図書(テープ)	図書(デジター等)	定期刊行物(テープ)	定期刊行物(デジター等)	総数	点字図書	点字雑誌	拡大写本	総数
視覚障害	201	4,846	994	5,598	11,639	17	656	0	673

区分	冊数	件数
配送貸出	6,501	3,174

\* 配送貸出は中央図書館で実施。

ウ 録音資料蔵書数

区分	図書(テープ)		図書(デジター)		図書(CDブック)		雑誌(デジター)
	巻数	タイトル	枚数	タイトル	枚数	タイトル	タイトル
中央	47,831	7,664	1,400	1,400	364	257	6

エ 点字資料等蔵書数

区分	点字図書		点字雑誌	拡大写本	
	冊数	タイトル	タイトル	冊数	タイトル
総数	2,958	430	12	296	57
中央	1,432	355	12	296	57
鶴見	0	0	-	-	-
神奈川	1	1	-	-	-
中	151	3	-	-	-
南	150	2	-	-	-
港南	22	6	-	-	-
保土ヶ谷	150	2	-	-	-
旭	0	0	-	-	-
磯子	0	0	-	-	-
金沢	177	12	-	-	-
港北	212	34	-	-	-
緑	63	1	-	-	-
山内	152	4	-	-	-
都筑	0	0	-	-	-
戸塚	143	3	-	-	-
栄	155	5	-	-	-
泉	150	2	-	-	-
瀬谷	0	0	-	-	-

オ 対面朗読

区分	対面朗読	
	延時間	延人数
総数	918	400
中央	108	54
鶴見	24	12
神奈川	0	0
中	8	3
南	28	14
港南	65	33
保土ヶ谷	169	59
旭	0	0
磯子	4	2
金沢	15	5
港北	0	0
緑	0	0
山内	128	64
都筑	121	61
戸塚	72	24
栄	42	20
泉	134	49
瀬谷	0	0

カ 音訳者登録者数 (人)

\* 音訳者の登録管理は中央図書館が実施し、音訳者数は66人。

区分	対面朗読	録音図書製作
音訳者数	40	50

### (10) 団体貸出

読書の普及を図り、地域の自主的な読書活動を支援することを目的に、自治会町内会や保育所・幼稚園、地域文庫等の読書活動団体への一括貸出を、6館で実施しています。

#### 登録団体数と利用状況

図書館名	団体数	貸出冊数 (冊)			貸出回数 (回)
		一般書	児童書	計	
中央	49	5,323	8,021	13,344	50
保土ヶ谷	18	1,157	1,518	2,675	11
金沢	9	640	1,425	2,065	6
港北	38	1,307	4,629	5,936	37
山内	72	2,684	18,110	20,794	88
戸塚	28	1,973	2,734	4,707	26
総数	214	13,084	36,437	49,521	218
平成29年度	208	15,178	37,661	52,839	221
平成28年度	219	17,337	42,126	59,463	229

### (11) グループ貸出

市民の学習活動・課題解決、ボランティア活動等の支援のため、5名以上の小規模な市民グループに対して、グループ貸出を実施しています。

#### 登録グループ数と利用状況

図書館名	グループ数	貸出冊数 (冊)	図書館名	グループ数	貸出冊数 (冊)
中央	20	2,119	港北	42	2,399
鶴見	79	7,283	緑	26	2,417
神奈川	35	1,865	山内	35	2,222
中	21	1,777	都筑	72	5,149
南	24	1,987	戸塚	39	2,565
港南	28	2,621	栄	37	2,751
保土ヶ谷	36	2,070	泉	39	3,164
旭	17	1,520	瀬谷	24	2,602
磯子	44	3,671	総数	648	49,768
金沢	30	1,586			
			平成29年度	615	50,648
			平成28年度	559	46,734

(12) 学校連携事業

教職員への図書貸出や、調べ学習授業の受入など、学校教育への協力と学校図書館の充実への支援を行っています。

実施内容	利用回数(回)		貸出冊数又は利用人数	
	平成30年度	平成29年度	平成30年度	平成29年度
教職員向け貸出	2,442	2,622	39,196冊	44,923冊
学校向けセット貸出	186	184	6,440冊	6,280冊
調べ学習	5	10	86人	280人
図書館見学	144	293	5,128人	8,199人
読み聞かせ・ブックトーク	94	81	4,572人	4,357人
職業体験学習・職業インタビュー	306	266	1,079人	1,112人
教職員向け研修・レファレンス等	913	1,197	2,871人	3,718人
学校ボランティア向け研修・相談	79	92	1,026人	1,352人

(13) ホームページ及びメールマガジン利用状況

(件)

内容	平成30年度	平成29年度	平成28年度
図書館ホームページアクセス件数(※1)	8,361,078	6,404,450	6,540,294
蔵書検索ページアクセス件数(※2)	48,040,244	45,090,681	38,537,114
デジタルアーカイブ「都市横浜の記憶」アクセス件数(※3)	748,910	544,686	509,355
メールマガジン登録アドレス件数(※4)	401	2,179	2,007

※1 蔵書検索ページ・デジタルアーカイブのアクセス件数を除く。

※2 検索トップページの表示回数。

※3 デジタルアーカイブ各ページの合計アクセス件数。

※4 平成30年3月で、ボランティアメールマガジン以外は配信停止。

(14) 広域相互利用

平成29年3月1日より隣接4市(鎌倉市・川崎市・藤沢市・大和市)と、平成30年4月3日から横須賀市と、広域相互利用をはじめました。

都市名	平成30年度		平成29年度	
	登録者数(人)	貸出冊数(冊)	登録者数(人)	貸出冊数(冊)
鎌倉市	760	8,098	473	5,848
川崎市	2,029	17,179	1,220	12,959
藤沢市	423	3,714	266	3,122
大和市	236	1,716	157	1,277
横須賀市	506	4,530		
総数	3,954	35,237	2,116	23,206

\* 他都市市民の広域相互利用による横浜市立図書館利用状況。横浜市在勤・在学者の利用を除く。



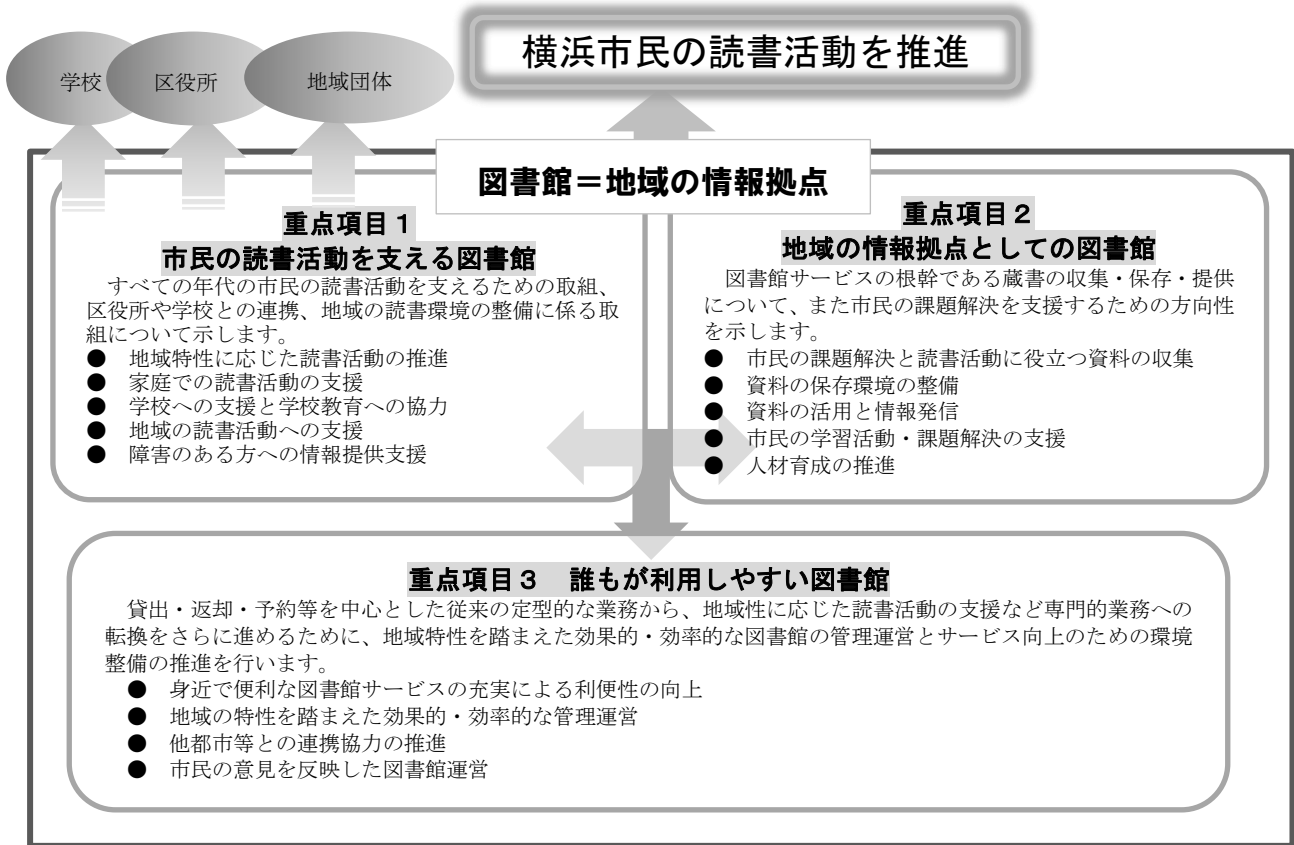
## 6 横浜市立図書館アクションプランと成果指標

### (1) 横浜市立図書館アクションプラン(第2期)の考え方

基本目標：市民の読書活動を支える地域の情報拠点

「横浜市民読書活動推進計画」において市立図書館の役割とされた「地域の情報拠点」として、市民の課題解決に役立つ情報の提供や、レファレンスサービス等の向上によって、図書館としての機能を強化していきます。そして区役所、学校、様々な地域団体等と連携・協働し、地域全体で読書活動を推進することにより、より多くの人が読書に親しみ、読書を楽しむことができるよう取組を進めます。

横浜市立図書館アクションプラン(第2期)の計画期間は平成27年度～31年度です。それぞれの項目を達成するために、各図書館で「図書館の目標」を策定し具体的な取組を進めていきます。



### (2) 成果指標

横浜市立図書館アクションプラン(第2期)を通じて「横浜市民読書活動推進計画」及び「第2期横浜市教育振興基本計画」に掲げられる成果指標等の達成を図ります。

「横浜市民読書活動推進計画」成果指標(図書館関連部分)達成状況		実績	目標
目標	成果指標	30年度末	30年度末
読書活動の担い手の拡大	読み聞かせ、朗読等ボランティアの活動者延べ人数(図書館と連携した事業)	4,072人	3,000人
地域や学校との連携による図書活用の推進	図書館での団体貸出、グループ貸出、学校向け貸出の冊数	144,925冊	24万冊

「第2期横浜市教育振興基本計画」想定業務量(図書館関連部分)達成状況			実績	目標
施策	重点取組	項目	30年度末	30年度末
施策13	重点取組1	読書活動を支えるボランティア向けの講座開催	89回	60回
		図書館と地域が連携した企画事業等の実施	77件	50件
	重点取組2	区の活動方針に合わせた読書活動団体等とのネットワークづくりのための交流会等の実施	全18館で実施	全18館で実施
		レファレンス(資料相談)受付件数	約28万件	約28万件

## 7 平成 30 年度 事業のまとめ

横浜市立図書館では、横浜市立図書館アクションプラン（第 2 期）に基づき、毎年「図書館の目標」を策定し、ホームページなどで公開しています。平成 30 年度は、アクションプラン及び図書館の目標に基づき、以下の事業を実施しました。

### 【重点項目 1】市民の読書活動を支える図書館

#### (1) 地域特性に応じた読書活動の推進

- ・戸塚図書館（40 周年）、泉図書館（30 周年）、栄図書館（30 周年）が、周年事業を実施しました。（P. 33 表(4)）
- ・各区の読書活動推進目標に基づき、区や区内施設と連携したおはなし会・講座等のイベントを開催しました。また、区民まつり等へ参加し、区との連携を進めました。
- ・各区の地域性に応じ、認知症の理解を深める取組を行いました。

#### 【認知症の理解を深める取組（主なもの）】

図書館名	内容（タイトル）	開催日	参加人数
中央	展示「認知症を知る」	8/21～9/17	—
鶴見	認知症サポーター養成講座	3/15	18 人
港北	展示「不思議な脳と認知症を知る本」	6/1～6/30	—
	認知症サポーター養成講座	6/29	18 人
	連続講座 認知症のイメージを変える図書館のつどい （大豆戸地域ケアプラザ主催、港北図書館共催）	8/31	40 人
		9/27	43 人
10/26	74 人		
都筑	展示「知ることから始めよう～認知症・介護予防の本」	8/30～9/17	—
栄	展示「皆で知ろう！自殺予防、認知症、がん検診、結核のポイント」	9/5～9/28	—

#### (2) 家庭での子どもの読書活動の支援

- ・図書館でのおはなし会や、地域施設等での出張おはなし会を実施しました。実施にあたっては読み聞かせボランティアの方に活躍していただきました。（開催 1,954 回、うちボランティア参加 1,232 回）（P. 34 表(5)）
- ・子育て支援の講座として、保護者・市民向け読み聞かせ・わらべうた等の講座を実施しました。（61 回、延 1,252 人参加）（P. 35 表(6)）
- ・家庭での読み聞かせに向く乳幼児絵本のリスト「おひざにだっこで楽しむ絵本」を作成し（30,000 部）、区役所の乳幼児健診や事業等で配布しました。



#### (3) 学校への支援と学校教育への協力

- ・学校司書研修等に講師として司書を派遣し、学校司書育成を支援しました。（研修 6 回）
- ・学校向け支援プログラムを各図書館で作成し、区内の小・中学校に対し、教職員向け貸出や図書館見学等の支援サービスを実施しました。（P. 22 表(12)）
- ・学校向けセット貸出図書（※）について、新しいテーマの追加や既存テーマの内容を更新しました。（新テーマ 1 種、既存テーマの内容更新 1 種、既存テーマの追加 1 種）
- ・学校図書館への支援として、「新刊案内：図書館から学校におすすめの本」の定期的な情報提供を

行いました。

- ・学校図書館の現状や公共図書館に対するニーズを把握するため、西区の学校図書館を訪問し司書教諭や学校司書にヒアリングを行いました。(6校)

※学校向けセット貸出：学校の授業で取り上げることが多いテーマ等について、テーマごとに20冊から40冊程度にまとめて貸出をしています。

#### (4) 地域の読書活動への支援

##### ア 読み聞かせ等ボランティアの育成と支援

- ・地域で活動するボランティア向けに、読み聞かせ講座等を実施しました。(P.35 表(7))
- ・図書修理や書架整理など、図書館の環境整備にボランティアが活躍しました。(P.35 表(8))
- ・中区内の企業や団体が読書の秋を盛り上げるために開催する一連の取り組みを「なか区ブックフェスタ」と総称しており、その実行委員長が20年以上にわたる中区での読み聞かせ等のボランティア活動の功績により、神奈川県図書館協会から功労者として表彰されました。



戸塚 ボランティア交流会

##### イ ボランティア交流会等の実施

図書館や地域で活動するボランティアの交流会や懇談会を実施しました。(P.37 表(10))

##### ウ 横浜市読書活動推進ネットワークフォーラム@旭区

2月17日(土)に、二俣川地域ケアプラザを会場として、横浜市読書活動推進ネットワークフォーラム@旭区を開催しました。図書館は公開読書会への協力、旭区の新しい読書活動推進目標を創るワークショップなどを行いました。



横浜市読書活動推進ネットワークフォーラム@旭区  
「<公開読書会>さんねんないきもの事典」

(教育委員会事務局主催 来場者数延400人)

#### (5) 障害のある方への情報提供支援

- ・30年度は中央図書館で製作した録音図書を、国立国会図書館の視覚障害者等用データ送信サービスに121件登録しました。ダウンロード件数は延べ8,721件となりました。
- ・29年度に引き続き障害の有無に関わらず、障害について考えるきっかけづくりや関連の図書館資料を紹介する企画事業を実施しました。
- ・28年度の養成講座を修了した視覚障害者向け録音図書音訳者に対して、29年度に続き30年度もフォローアップ研究会を開催しました。26人が8月を除く毎月の研究会に参加しました。

##### 【障害についての企画事業】

事業名	開催日	内容
生きている本から学ぶ～ ヒューマンライブラリー	12/2	障害者週間に先立ち実施しました。2020年にオリンピック・パラリンピックを控えていることから、障害者スポーツに関わる人を「生きている本」として迎え、お話を伺いました。

**(重点項目2) 地域の情報拠点としての図書館**

**(1) 市民の課題解決と読書活動に役立つ資料の収集**

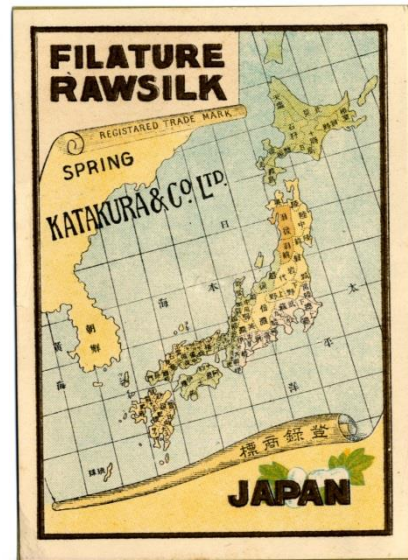
横浜市立図書館蔵書5か年計画に基づき、各館ごとに年間資料収集計画を策定し、資料の収集を行いました。

**(2) 資料の活用と情報発信**

**ア 中央図書館の主な取組**

- ・デジタルアーカイブ「都市横浜の記憶」に、デジタル化資料を追加・公開しました。(252点)
- ・所蔵資料を活用した展示を実施し、関係機関と連携・協力することで展示内容の多様化及び充実を図りました。(76回)
- ・各区局や出版社、テレビ番組制作会社などからの申請を受け、市立図書館で所蔵している貴重資料の画像データを提供しました。提供したデータは、横浜市の広報や書籍、テレビ番組などで活用されました。

《都市横浜の記憶》追加資料より  
【生糸商標】「片倉製糸」



**【中央図書館所蔵資料を活用した主な企画展示】**

展示名	期間	内容
明治の浮世絵色とりどり	9/19～10/8	平成30年に「明治150年」を迎えることに関連し、幕末・明治期の浮世絵コレクションを展示。 会場：中央図書館1階展示コーナー
本でつながる横浜と上海 姉妹友好の本棚から	10/10～11/18	横浜と上海の友好都市提携45周年を記念し、上海図書館との交換図書等を展示。 会場：中央図書館3階展示コーナー
貴重資料ミニ展示	通年	「明治横浜の西洋花火」・「横浜開港と絵双六」など、毎月テーマを決め、開港期や明治時代に発行された所蔵資料を展示。 会場：中央図書館3階



企画展示「明治の浮世絵色とりどり」



企画展示「本でつながる横浜と上海」

## イ 地域図書館の主な取組

図書館名	内容	時期
鶴見	鶴見区制 90 周年記念鶴見歴史写真パネルの貸出開始	4 月
中	開館 30 周年に向けた航空写真の収集	通年
港南	収集した写真のパネル展開催	12/14～12/23
緑	区と連携した郷土写真の収集	通年



鶴見区制 90 周年記念鶴見歴史写真パネル



港南図書館の展示

### (3) 市民の学習活動・課題解決の支援

- ・様々なテーマによる図書展示を実施しました。「医療・健康情報コーナー」での健康関連テーマ、「ビジネス資料コーナー」における業界関連テーマなど、コーナーの特徴に合わせた展示の他、本市区局との連携による事業啓発や、物故者追悼など、時宜をとらえたテーマ設定に努めました。(通年)
- ・横浜市立図書館蔵書検索ページ内「レファレンス検索」及び、国立国会図書館レファレンス協同データベースにレファレンス事例を追加・公開しました。(36 件)
- ・本市区局及び専門機関と連携し、「ヨコハマライブラリースクール」等の講座を実施しました。(P. 29)
- ・調べ方のヒントやテーマ別の図書リスト、蔵書検索では探しにくい資料の目録を作成しました。利用者向けその他、横浜市職員の業務に役立つリストの作成にも取り組みました。(新規 16 点、改訂 17 点) (P. 36 表(9))
- ・事業の実施にあたっては、企画展示・講座・ブックリストなどを積極的に組み合わせ、多様な切り口からの学習支援・情報発信に努めました。



図書展示「図書館で創業を考える」



ヨコハマライブラリースクール

#### (4) 人材育成の推進

平成 28 年 3 月に策定した「司書職人材育成計画」に基づき、司書の専門的能力向上のための研修を 45 回実施しました。

### (重点項目3) 誰もが使いやすい図書館

#### (1) 広域相互利用の実施

横浜市と隣接する 7 市のうち 5 市（鎌倉市・横須賀市・川崎市・藤沢市・大和市）と広域相互利用を実施しています。これにより、横浜市在住の方が各市の図書館から直接本を借りられます。

#### (2) 山内図書館の指定管理者による運営

横浜市山内図書館指定管理者選定評価委員会を 4 回開催しました。

#### (3) 利用者懇談会等の開催

市民の意見を反映した図書館運営を進めるため、各図書館で懇談会等を開催しました。(P. 37 表(10))

#### (4) 自主財源の確保及び経費の節減(広告事業)

ホームページのバナー広告掲載、館内のパンフレットラックの設置、広告を掲載した印刷物の製作などの図書館広告事業による平成 30 年度の歳入額は 4,297 千円、節減額は 682 千円でした。

#### (5) 横浜サポーターズ寄附金(ふるさと納税)

平成 30 年度、「横浜サポーターズ寄附金」による寄附制度を開始しました。いただいたご支援は子どもの読書や学習活動を豊かにする図書の購入に活用します。

#### 【コラム 図書館の表彰】

平成 30 年 4 月、鶴見図書館が「平成 30 年度子供の読書活動優秀実践校・図書館・団体（個人）に対する文部科学大臣表彰」を受けました。この表彰は、子どもの読書活動について特色ある優れた実践を行っている学校・図書館・団体及び個人に対し、その実践をたたえるものです。横浜市の図書館では、平成 28 年度の都筑図書館に続き 2 館目の受賞です。

鶴見図書館では、3つの年齢別のおはなし会を定期的に実施するほか、ボランティアスタッフによる乳幼児健診での子育て支援事業の取り組みを定着させ、年間 3,000 組を超える親子に絵本やわらべうたを紹介しています。また、外国につながる子どもへの支援に積極的に取り組むなど、地域との連携で多岐にわたる児童サービスを展開し、児童書の貸出冊数の増加という点でも成果をあげました。



鶴見図書館 ボランティアスタッフと職員

(表) 企画事業、その他の事業

\* 市立図書館が平成30年度に実施した事業からの抜粋。  
\* 講師名の記載がないものは、各図書館司書が講師を務めた。

(1) 全館事業／巡回事業

内容(タイトル)	開催日	イベント数	参加人数
統一キャンペーン			
春のイベント～子ども読書の日関連～	4/20～5/20	256	5,262
夏休みイベント～図書館で夏休み～	7/18～8/31	525	8,556
秋のイベント～やっぱり読書の秋～	10/10～11/30	570	15,681
教科書展示会(中央図書館)	6/4～6/17	-	517
横浜・上海 友好都市提携45周年記念展示	6/8～2/27	13	-



(2) 中央図書館の主な事業

内容(タイトル)・講師	開催日	会場	参加人数
ボランティア向け図書修理講座	6/6、6/13	5階会議室	延べ17人
「クマたちのふるさと」環境パネル展、スタンプラリー(共催:西区区政推進課、野毛山動物園)	7/18～9/2	1階展示コーナー	-
第6回高校生ビジネスプラン・グランプリ「神奈川県の高校生向けビジネスプラン発表会」中間発表、最終発表・表彰式(主催:日本政策金融公庫)	7/24、12/21	地下1階ホール等	延べ100人
高校生向け背表紙川柳講座「575」[講師:千葉聡氏(市立桜丘高校教諭)]	7/26	1階おはなしのへや	11人
読み聞かせ道場 [対象:外国につながる生徒、国際教室生徒等]	8/7、11/27、1/31	5階会議室	延べ13人
中央図書館たんけんツアー [対象:小学生]	8/16、8/17	中央図書館館内	延べ67人
読み聞かせボランティア向け講座「編集者が語る心をはぐくむ絵本」[講師:上田紀人氏(福音館書店常務取締役)]	9/14	5階会議室	44人
企画展示会「明治の浮世絵 色とりどり」	9/19～10/8	1階展示コーナー	-
企画展示会「知っていますか? 電動車椅子サッカーの世界」	9/25～12/3	地下1階 階段下スペース	-
高齢者向け読み語りボランティアフォローアップ講座[講師:山花郁子氏](共催:西区地域振興課、浅間台地域ケアプラザ)	9/27	浅間台 地域ケアプラザ	4人
小・中学生のPOP展示～西区の子どもたちのおすすめの本～	10/10～10/29	1階展示コーナー	-
にしくらぶ「天才ピカソの絵の不思議」[講師:佐々木達行氏(八洲学園大学教授)](共催:西区地域振興課、八洲学園大学)	10/13	八洲学園大学附属 図書館	46人
中央図書館見学ツアー[対象:中学生以上]	10/20	中央図書館館内	20人
読書活動推進講演会「想いを像(カタチ)にするチカラ」[講師:中村佑介氏(イラストレーター)]、関連展示	11/11 (展示:10/30～11/18)	地下1階ホール (1階展示コーナー)	139人
企画展示会「本でつながる横浜と上海 姉妹友好の本棚から」	11/20～12/16	3階エレベーター前	-
「生きている本」から学ぶ ヒューマンライブラリー	12/2	5階会議室	25人
未就学児向け読み聞かせボランティアフォローアップ講座[講師:石川道子氏](共催:西区地域振興課、にしとも広場)	12/4	西区役所	7人
ドキドキわくわく! 本の福袋 [25袋すべて貸出]	2/13～2/28	1階児童展示コーナー	-
企画展示会「武道と舶来のスポーツ」(協力:株式会社ジャンパタイムズ、神奈川県立歴史博物館、公益財団法人講道館、公益財団法人馬事文化財団、横浜山手テニス発祥記念館、公益財団法人日本武道館、沖縄県)	2/13～3/17	1階展示コーナー	-
中央図書館読み聞かせボランティア養成講座	2/27、3/6、3/13	5階会議室	延べ36人
企画展示会『L♡DK』展示	3/9～4/14	地下1階 階段下スペース	-
赤ちゃん教室運営協力者への研修会「赤ちゃん絵本」	3/20	西区役所	4人
中央図書館書架整理ボランティア研修	3/27、3/30	5階会議室	延べ18人
第1回 ヨコハマライブラリースクール「「かいりぼり」が社会を変える!」[講師:久保田潤一氏(NPO法人birth 自然環境保全部部長)]	5/19	5階会議室	39人
第2回 ヨコハマライブラリースクール「法令の原典、官報って何だ!」[講師:岩井孝幸氏(国立印刷局官報部職員)]	6/16		44人

内容(タイトル)・講師	開催日	会場	参加人数
第3回 ヨコハマライブラリースクール「起業チャレンジセミナー～創業キホンのキ～」 〔講師:寺田博史氏〕(共催:(公財)横浜企業経営支援財団(IDE)、日本政策金融公庫(横浜支店・横浜西口支店))	7/25	5階会議室	31人
第4回 ヨコハマライブラリースクール「世界の飢餓と国連WFPの取組み」〔講師:外岡瑞紀氏〕(共催:(特非)国際連合世界食糧計画WFP協会)	9/9		42人
第5回 ヨコハマライブラリースクール「自然災害研究の最前線」〔講師:鴨川仁氏(東京学芸大学教育学部准教授)〕	9/29		33人
第6回 ヨコハマライブラリースクール「神奈川近代文学館の仕事から 展示の企画・レプリカ製作について」〔講師:藤木尚子氏〕(共催:神奈川近代文学館)	10/27	地下1階ホール	19人
第7回 ヨコハマライブラリースクール「血液のがんとは」〔講師:中島秀明氏(横浜市立大学大学院医学群教授)〕(共催:横浜市立大学)	11/16		126人
第8回 ヨコハマライブラリースクール「解き明かせ! 横浜のお台場—発掘に見るコウモリ台場とその時代」〔講師:浪形早季子氏〕(共催:公益財団法人横浜市ふるさと歴史財団 埋蔵文化財センター)	12/9		126人
第9回 ヨコハマライブラリースクール「司法書士による成年後見講座」〔講師:佐藤健太郎氏〕(共催:神奈川県司法書士会)	2/16	5階会議室	37人
第10回 ヨコハマライブラリースクール「マイクロプラスチックによる海洋汚染」〔講師:兼廣春之氏(東京海洋大学名誉教授)〕	2/23		48人

### (3) 地域図書館の主な事業

館名	内容(タイトル)・講師	開催日	参加人数
鶴見	夏休み科学遊びの会(共催:横浜サイエンスフロンティア高等学校・附属中学校)	7/23	39人
	つるみ読書講演会「そっと耳を澄ませば」〔講師:三宮麻由子氏〕(共催:鶴見区地域振興課)	11/30	96人
	鶴見おはなしフェスティバル(共催:2+α、他)	1/11	124人
	つるみ読書講演会2「絵本と出会う」〔講師:渡辺順子氏〕(共催:鶴見区地域振興課)	2/9	43人
	開館40周年イベント「つるみ間の宿ものがたり」〔講師:齋藤美枝氏〕	3/17	25人
神奈川	おはなし会ボランティア募集	9/27、10/4	11人
	講演会「皆様の夢を乗せて横浜市営地下鉄という装置」〔講師:高木一行氏(横浜市交通局工務部施設課長)〕	10/27	50人
	しゅーくるーむおはなし会ボランティア募集(共催:神奈川区つどいの広場 しゅーくるーむ)	11/5、11/12、11/16	4人
	神奈川区読書活動推進講演会「教養人たれ」〔講師:出口治明氏〕(共催:神奈川区地域振興課)	1/20	206人
	チェロと朗読でつづる「なめとこ山の熊」〔チェロ:弘田徹氏、朗読:瀧川鯉丸氏〕(協力:かなっくホール)	3/10	44人
中	横浜スタジアム設立40周年記念展示「横浜スタジアムの歴史～いま、むかし、これから～」	6/26～7/16	-
	第8回本牧モック亭開演! ～子どものための落語の会～〔講師:絵書家筆之輔氏〕	8/23	27人
	中区民祭り「ハローよこはま2018」	10/7	-
	中区読み聞かせボランティア入門講座	2/14、2/19	16人
	これで安心! あなたのシニアライフ 相続・成年後見制度講座〔講師:柳原史人氏、橋本浩二氏(神奈川県司法書士会所属)〕(共催:神奈川県司法書士会横浜中支部)	2/23	13人
南	講演会「絵本『エアポートきゅうこうはっしや!』ができるまで」〔作者・講師:みねおみつ氏〕	4/29	42人
	作ってみよう紙芝居〔対象:小学生～大人〕〔講師・共催:かみしばい・いっぽ〕	7/26、8/2	16人
	夏の夜のこわいおはなしの会〔対象:小学生〕	8/3	30人
	講演会「イギリス児童文学の中のお菓子-私を育てた読書-」〔講師:北野佐久子氏〕	12/9	49人
	図書修理講座 施設及び学校職員向け/入門編 全2回 〔講師:植村愛音氏(司書)〕	2/21、3/28	延べ36人



館名	内容(タイトル)・講師	開催日	参加人数
港南	おはなしいっぱい(共催:「おはなしいっぱい」実行委員会)	5/13	167人
	夏休み! たのしい本をしょうかいします~ブクトークの会~	8/1 延べ3回	延べ58人
	知って安心! 司法書士による相続・遺言講座(講師:江口弘氏、新保善浩氏、星野秀人氏(神奈川県司法書士会横浜西支部))	10/6	28人
	写真パネル展「こうなんいまむかし」	12/14~12/23	-
	親子で楽しむわらべうた 全2回 [講師:藤平等子氏(かながわこどもひろば)](共催:港南区地域振興課)	2/27、3/6	延べ62人
保土ヶ谷	業務体験「一日図書館員」[対象:小学校1~4年生]	7/24~7/27	延べ56人
	地域での読み聞かせサポーター入門講座 [講師:石川道子氏](共催:保土ヶ谷区地域振興課)	9/14ほか 全3回	延べ55人
	声をだそう! 「音読の会」	11/22	15人
	図書修理ボランティア養成講座(共催:保土ヶ谷区地域振興課)	1/31ほか 全4回	延べ54人
	行政書士講座「終活のススメ」~大事な人とペットを守るために~(講師:海原比呂志氏、西田亜紀子氏(神奈川県行政書士会横浜中央支部))(共催:神奈川県行政書士会横浜中央支部)	3/8	32人
旭	子ども読書の日「かみしばいの会」	4/21	延べ38人
	旭・朗読を楽しむ会	12/1、3/3	延べ36人
	大人のためのおはなし会	10/25	22人
	旭のいきいき人間登場「初心者向け講座 紙芝居の演じ方」(講師:畠山宣子氏)	9/22、9/29、10/13	延べ31人
	旭区中学生ビブリオバトル体験会(講師:中村誠子氏(多摩市立落合中学校学校司書))	11/30	18人
磯子	企画展示 明治150年記念「幕末・明治の横浜・磯子」	9/20~10/8	-
	学校図書館ボランティアサポート講座「学校図書館本の修理講座」 [講師:磯子図書館ボランティア「本の修理・いそご」]	初級 10/16、10/23	延べ22人
		中級 11/6、11/13	延べ25人
	ぬいぐるみといっしょのおはなし会&ぬいぐるみのおとまり会(協力:よこはまおはなしの会、いそご図書館サポーターズクラブほびっと)	11/23	32人
	磯子区読書活動推進講演会「人生を豊かにする読書のススメ」(講師:阿刀田高氏)(共催:磯子区地域振興課)	12/8	356人
汐見台中学校ポップアップ大作戦 企画展示	3/15 3/20~4/5	-	
金沢	講演会「大橋新太郎と金沢」(講師:栗林信夫)(協力:横濱金澤シティガイド協会)	6/24	31人
	業務体験「一日図書館員」[対象:①小学1・2年生②小学3・4年生③小学5・6年生] 業務体験「中学生・高校生向け夏のボランティア体験」[対象:④中学生・高校生]	①7/26、②7/27 ③8/1、④8/2	延べ43人
	かなざわ大人のライブラリーツアー(共催:横浜市立大学、関東学院大学、JAMSTEC)	9/14、10/25 11/17、12/6	延べ44人
	いろいろな国のことばで読み聞かせをたのしもう(共催:金沢国際交流ラウンジ)	11/18	58人
	講演会「清らかな水を横浜に届ける100年の森」(共催:金沢区地域振興課)	3/2	23人
港北	講座「認知症サポーター養成講座」(講師:小菅聡一氏(フリージャーナリスト)、本間克之氏(港北区ブラチナ世代交流フリーペーパー代表))、 展示「不思議な脳と認知症を知る本」 連続講座「認知症のイメージを変える図書館のつどい」全3回 [講師:第1・2・3回 小菅聡一氏(フリージャーナリスト)、本間克之氏(港北区ブラチナ世代交流フリーペーパー代表)、第3回 樋口直美氏(『私の脳で起こったこと』著者)](共催:大豆戸地域ケアプラザ)	6/29 展示 6/1~6/30 ①8/31 ②9/28 ③10/26	18人 - ①40人 ②43人 ③74人
	講演会「日吉台地下壕を知っていますか」(講師:佐藤宗達氏、小山信雄氏(日吉台地下壕保存の会)) パネル展示「日吉台地下壕」(期間中ミニレクチャー2回実施) (共催:日吉台地下壕保存の会)	8/5 7/29~8/26	30人 -
	かんたんしかけ絵本づくり 子どもアドベンチャー2018 [講師:桑原妙子氏(絵本クリエイター)] (共催:港北区地域振興課)	8/16、8/17	延べ39人
	読書フェスティバル・スタンプラリー (共催:港北区地域振興課)	11/1~11/30	1,520人
	講演会「第33代横綱 武蔵山 -日吉の孝行息子-」(講師:平井誠二氏(大倉精神文化研究所所長)) 展示「第33代横綱 武蔵山展 -日吉から大相撲の頂点へ-」(共催:大倉精神文化研究所)	3/10 展示 3/8~3/24	47人 -

館名	内容(タイトル)・講師	開催日	参加人数
緑	連続講座「おはなしボランティア養成講座～絵本の楽しさを伝えるために～」〔第1回講師:石川道子氏、第2回以降講師:緑図書館司書〕	10/2、10/18、11/1、11/15、12/6	延べ90人
	セミナー「そろそろ働こうかな・・・子育てママのための就職講座」〔講師:山崎悦子氏〕	10/25	18人
	トークショー × 本の持ち寄りおしゃべり会「なぜ本屋大賞は、日本一の文学賞になったのか! —作家と本と本屋の裏話を語ります—」〔講師:杉江由次氏、草野主税氏〕	11/17	29人
	講座「中高生のための文章術講座」〔講師:坪田知己氏〕	11/23	29人
	講座「世界の人たちと楽しもう! おりがみ教室～親子でふれる日本の文化～」〔講師:酒井富美子氏〕	3/2	24人
山内	おはなしごっこ012〔対象:0～2歳児と保護者〕(共催:NPO法人語り手たちの会“おはなしごっこ012”チームよこほま)	4/26ほか 全12回	延べ290人
	やまうちとしょかん「夏のおはなし祭り」2018	7/31、8/1	延べ1,115人
	業務体験「小学生夏休み一日図書館員」〔対象:①小学1・2年生②小学3・4年生〕	8/6	29人
	あざみ野ブックカフェ	6/21ほか 延べ4回	延べ131人
	青葉区読書活動推進事業 にんぎょうげきコロソロン団がやってくる! (共催:青葉区子ども家庭支援課)	11/4	100人
都筑	学校図書館ボランティア講座	5/29ほか 全3回	延べ69人
	都筑図書館フェスタ2018(講演会、展示、おはなし会(絵本、紙芝居、パネルシアター))	11/18	延べ256人
	郷土講演会『図説都筑の歴史』刊行プレ企画 第4弾「明治維新以後の都筑」〔講師:相沢雅雄氏(『図説都筑の歴史』編纂委員、郷土史家)〕、第5弾「港北ニュータウンの成り立ちから見た現在」〔講師:室田昌子氏(東京都市大学環境学部創生学科教授)〕、郷土資料展示(共催:都筑区地域振興課、横浜市歴史博物館)	9/29、2/23 9/19～10/8 2/21～3/7	延べ321人 - -
	本の修理ボランティアステップアップ編	9/27、10/4、10/11	延べ47人
	いきいき音読教室	2/15、2/22	20人
戸塚	読み聞かせ活動入門講座	5/31、6/1	延べ64人
	おとなのための図書館の仕事体験～少し差がつく図書館の使い方～	6/15	14人
	かんたんランチづくり&調べ学習の達人になる!〔対象:小学3～6年生〕 めざせ!水博士!!戸塚ポンプ場見学&図書館で大研究〔対象:小学3・4年生〕	7/26、8/2	延べ26人
	講座「知ってびっくり! お札のひみつ」〔講師:佐藤さおり氏、山田あさぎ氏(国立印刷局お札と切手の博物館学芸員)〕	10/13	31人
	0歳からの絵本に親しむ講座	6/14、9/20、12/13、3/13	延べ82人
栄	夏の夜のミニコンサート～栄フィルと図書館がコラボしたら、素敵な音楽会になった!～(出演:栄フィルハーモニー交響楽団)	8/25	50人
	老いじたくを考える ～エンディングノートの活用術～〔講師:小島依子氏(神奈川県行政書士会)〕	9/4	17人
	講座「旧海軍施設からひもとく栄区の歴史」〔講師:羽田博昭氏〕	10/13	26人
	栄区読書活動推進講演会「人と出会って絵本が生まれる」〔講師:西村繁男氏〕(共催:栄区地域振興課、栄区読み聞かせボランティア連絡会)	2/8	64人
	親子でたのしむ絵本とわらべうた講座〔講師:落合美知子氏〕	3/5	17人
泉	親子で楽しむわらべうた(前期・後期各5回)〔講師:阪口道子氏〕	5/18ほか 全10回	延べ150人
	おとなのためのおはなし会(協力:おはなしのいずみの会、おはなしクーゲル)	6/12ほか 全4回	延べ71人
	業務体験「夏休み図書館探検隊」〔対象:小学1～3年生〕	7/26	11人
	泉図書館講演会スポットライトいずみ第1回「泉区の生き物が図鑑になった～新橋市民の森の生き物と『イモムシとケムシ』(小学館図鑑NEO)制作秘話」〔講師:横田光邦氏〕	12/2	27人
	泉図書館講演会スポットライトいずみ第2回「折り紙の世界」〔講師:永田文夫氏〕	2/9	13人
瀬谷	紙芝居って楽しい! 演じ方講習会〔講師:畠山宣子氏(紙芝居文化推進協議会理事)〕(共催:瀬谷区地域振興課)	6/20ほか 全4回	延べ78人
	せやおはなしフェスティバル	8/18	延べ110人
	高齢者と絵本を楽しもう 講演会&交流会〔講師:吉岡真由美氏〕(共催:瀬谷区地域振興課)	11/10	50人
	読み聞かせをさらに楽しくする「わらべうたあそび」実践講座〔講師:田村洋子氏〕(共催:瀬谷区地域振興課)	12/9	56人
	新年開運図書館みくじ	1/5～2/7	-

#### (4) 周年事業

館名	内容(タイトル)・講師	開催日	参加人数
戸塚 (40周年)	記念講座「東海道と戸塚の明治・大正・昭和～宿場町からベッドタウンへ～」〔講師：岡田直氏（横浜都市発展記念館調査研究員）〕	5/19	51人
	記念講座「赤羽末吉の世界～絵本・人生・思い出～」〔講師：赤羽茂乃氏〕	10/20	52人
	記念講座「昔話の魅力～語り継がれる世界への招待～」〔講師：小澤俊夫氏〕	11/1	61人
	親子で楽しもう♪朗読コンサート&愉快的なオンガッカイ	11/17	452人
	絵本に出てくる料理とおやつを作ってみよう！（共催：戸塚地区センター）	10/6	16人
	記念展示「戸塚図書館開館40周年」（開館時に発行していた図書館報「戸塚」や「としょかんだより」、建設工事中の写真の展示）	10/26～11/8	-
	記念展示「40さいのほん～とつかとしょかん40しゅうねん～」	12/5～12/27	-
	図書館入口「戸塚図書館は開館40周年」横断幕掲示	4/1～12/27	-
	缶バッジ「とつかとしょかん40th」作成（読書の日キラキラおはなし会参加者に配布）	11/23	79人
栄 (30周年)	夏の夜のミニコンサート～栄フィルと図書館がコラボしたら、素敵な音楽会になった！～（出演：栄フィルハーモニー交響楽団）	8/25	50人
	講座「旧海軍施設からひもとく栄区の歴史」〔講師：羽田博昭氏〕	10/13	26人
	講座「囲碁のたのしさをみなさんと」〔講師：日本棋院学校囲碁指導員資格者〕	3/16	26人
	講座「心をつなぐ 紙芝居の世界」〔講師：森内直美氏〕	3/16	20人
	展示解説「土の中からひもとく栄区の歴史」〔講師：鹿島保宏氏〕	3/16	20人
	文学賞を楽しむ「本の福袋」	3/16	30人
	本にまつわるエピソード大募集	3/16	30人
泉 (30周年)	開館30周年記念一般書テーマ展示 6月「30年前」、7月「誕生日」、8月「人工衛星」、9月「30歳」、10月「遺跡」、11月「30」、12月「泉」、1月「平成」、2月「2月22日」	6/2～2/22	-
	開館30周年来館記念プレゼント（泉区マスコットいっずんを使った子ども向け缶バッジとしおりを配布）	2/22～2/24	(90枚)
	開館30周年記念 泉区昔なつかし写真展	2/22～3/4	-
	泉図書館講演会スポットライトいずみ第1回「泉区の生き物が図鑑になった～新橋市民の森の生き物と『イモムシとケムシ』（小学館図鑑NEO）制作秘話」〔講師：横田光邦氏〕	12/2	27人
	泉図書館講演会スポットライトいずみ第2回「折り紙の世界」〔講師：永田文夫氏〕	2/9	13人



戸塚 記念講座「昔話の魅力」



栄 講座「囲碁の楽しさをみなさんと」



泉「泉区昔なつかし写真展」

(5) おはなし会

館名	図書館内(※1)		地域(出張)		総数(回)	ボランティア参加状況	
	回数	参加人数	回数	参加人数		回数(※2)	人数
中央	149	2,284	48	1,255	197	117	357
鶴見	52	1,330	345	6,836	397	371	1,275
神奈川	47	654	-	-	47	22	102
中	68	773	-	-	68	55	131
南	44	810	55	2,446	99	32	142
港南	123	1,742	1	22	124	119	478
保土ヶ谷	52	783	8	107	60	6	28
旭	61	1,179	62	1,479	123	119	360
磯子	64	2,663	-	-	64	4	31
金沢	35	554	47	2,061	82	8	50
港北	84	1,670	-	-	84	57	189
緑	55	1,224	18	545	73	60	93
山内	129	4,125	-	-	129	127	326
都筑	126	4,317	9	184	135	23	100
戸塚	51	1,609	40	2,735	91	26	95
栄	49	600	20	1,006	69	24	80
泉	57	818	9	160	66	43	146
瀬谷	39	990	7	178	46	40	89
総数	1,285	28,125	669	19,014	1,954	1,253	4,072
29年度	1,226	26,964	704	19,760	1,930	1,212	4,039

※1 併設施設を含む。

※2 総数の内数。



港南 親子で楽しむわらべうた



戸塚 消防署との共催おはなし会



都筑 ちょっぴりこわい夜のおはなし会

(6) 保護者向け等講座 [( )内は平成29年度実績]

内容	実施会場	回数(回)		参加人数(人)	備考
読み聞かせ・わらべうた等	図書館内	22(30)	61(56)	399(577)	子育て支援拠点、 コミュニティハウス等
	地域施設等	39(26)		853(784)	
図書修理	図書館内	9(0)	13(0)	41(0)	
	地域施設等	4(0)		56(0)	

(7) ボランティア向け講座 [( )内は平成29年度実績]

実施内容	実施会場	回数(回)		参加人数(人)	備考
読み聞かせ	図書館内	59(40)	69(61)	878(691)	地区センター、 コミュニティハウス等
	地域施設等	10(21)		125(394)	
図書修理	図書館内	15(12)	20(19)	204(189)	地区センター、 幼稚園等
	地域施設等	5(7)		57(106)	
その他(書架整理等)	図書館内	4(3)		32(39)	

(8) ボランティア活動実績 [( )内は平成29年度実績]

活動内容		活動館数(館)	活動延人数(人)	延件数または延日数	備考
おはなし会	司書との協働	15(16)	1,043(870)	388(337)	おはなし会参加者数 9,584人 (8,367人)
	ボランティアのみ	15(15)	3,029(3,169)	865(876)	
図書修理		15(15)	4,952(4,984)	1,038(1,007)	総修理冊数 16,179冊(16,447冊)
書架整理		11(13)	3,401(3,300)	1,617(1,575)	
環境整備		2(2)	213(295)	164(206)	(内容)生け花の展示、庭の手入れ
自主企画事業		13(11)	576(522)	109(93)	
その他		1(3)	61(168)	11(44)	



鶴見 保育士向けわらべうた等の講習会



緑 読み聞かせボランティア向け講習会



磯子 修理ボランティア向け講習会

## (9) 中央図書館作成ブックリスト等一覧

パスファインダー(調べ方案内)	発行・改訂月
業界動向・企業情報を調べる	9月改訂
薬を調べる	10月改訂
楽譜を探す	10月
病院を探す	11月改訂
児童向けパスファインダー「横浜探偵団」第17弾 図書館かぼちゃ	10月
児童向けパスファインダー「横浜探偵団」第8弾 ごみ・リサイクル	10月改訂
児童向けパスファインダー「横浜探偵団」第9弾 すがたをかえる食べもの	10月改訂
テーマリスト	発行・改訂月
「かいぼり」が社会を変える!?	5月
法令の原典、官報って何だ!?	6月
ブックリスト「創業者から学ぶ」	7月
もっと里山の動物を知る	7月
飢餓のない世界を目指して～世界の食問題を知る～ 関連図書リスト	8月
自然災害研究の最前線～自分の身を守るために知っておくこと～	9月
明治の浮世絵 色とりどり 展示目録	9月
がんについて知る	10月改訂
神奈川近代文学館の仕事から～展示の企画・レプリカ製作について 関連図書リスト	10月
解き明かせ! 横浜のお台場―発掘にみるコウモリ台場とその時代	12月
司法書士による成年後見講座 老後の生活 安心、安全のために	1月
マイクロプラスチックによる海洋汚染 関連図書リスト	2月
自閉症・発達障害を知るためのブックリスト	3月
目録	発行・改訂月
現行受入新聞(原紙)目録	6月改訂
現行購入受入雑誌目録	7月改訂
教科書目録 中学校	9月改訂
教科書目録 高等学校	9月改訂
教科書目録 特別支援学校	9月改訂
横浜市中心図書館所蔵明治期浮世絵目録	9月
社史目録	1月改訂
横浜市電話帳目録	3月改訂
神奈川県内住宅地図目録	3月改訂
庁内向けリスト【対象課】	発行・改訂月
横浜市職員採用予定の皆さんにお薦めする本～働きかた・マナー・横浜を知る～【総務局人材開発課】	9月改訂
横浜市職員採用予定の皆さんにお薦めする本～ヒューマンスキルを高める～【総務局人材開発課】	9月改訂
係長昇任予定の皆さんにお薦めする本【総務局人材開発課】	1月改訂
日常業務にきつと役立つノウハウ本【全庁】	1月
その他リスト類	発行・改訂月
よんでみようこんな本 2018	6月

## (10) 利用者懇談会等実施状況(平成30年度)

館名	名称	発足年月	実施回数
中央	よこはまライブラリーフレンド	平成7年10月	1
	中央図書館読み聞かせボランティア懇談会	平成24年2月	2
	中央図書館図書修理ボランティア勉強会・懇談会	平成23年11月	2
	中央図書館書架整理ボランティア懇談会	平成24年3月	2
	西区読書ボランティア交流会	平成31年3月	1
鶴見	鶴見区の読書活動を広める連絡会	平成28年3月	1
	つるみっこ絵本広場協カスタッフ定例会	—	12
神奈川	神奈川図書館懇談会	平成22年11月	1
	図書修理ボランティア交流会	平成28年11月	1
	書架整理ボランティア交流会	平成21年9月	1
中	中図書館おはなしボランティア懇談会	平成23年2月	1
	中図書館ボランティア モックの会定例会	平成26年5月	10
南	南図書館を囲む会	平成22年6月	1
	おはなしボランティア交流会	平成22年度	1
	おはなし南(なん)の会との懇談会	平成23年度	1
	市民グループ「子どもと本」との懇談会	平成30年度	1
	図書修理ボランティアとの懇談会	平成23年度	1
港南	港南図書館懇談会	平成21年12月	1
	港南区おはなしボランティア交流会	平成16年12月	1
	書架整理ボランティア懇談会	平成30年5月	2
保土ヶ谷	保土ヶ谷図書館懇談会	平成23年3月	1
	読み聞かせ学校ボランティア交流会	—	1
旭	旭図書館いきいきボランティア交流会	平成22年10月	1
	旭区読み聞かせボランティア交流会	—	1
	読み聞かせボランティア交流会(親子)	—	4
	読み聞かせボランティア交流会(こども)	—	2
磯子	磯子図書館利用者懇談会	平成22年10月	2
	読み聞かせボランティア交流会	—	1
	書架整理ボランティア交流会	平成23年3月	1
金沢	金沢図書館懇談会	平成23年1月	1
	金沢区学校ボランティア交流会	—	1
	金沢図書館修理ボランティア懇談会	—	1
	金沢図書館書架整理ボランティア懇談会	—	1
港北	港北図書館友の会定例会	平成22年6月	12
	ひよこのおはなし会ボランティア定例会	平成27年4月	3
	港北図書館修理ボランティア懇談会	平成23年3月	1
	よみきかせ交流会	平成31年3月	1
緑	緑図書館読書読み聞かせボランティア打ち合わせ会	平成19年1月	2
	緑図書館修理ボランティアのつどい	平成24年2月	1
	学校ボランティア交流会	平成21年3月	1
	グループ貸出登録団体交流会	平成29年4月	1
山内	利用者フォーラム	平成22年7月	2
	団体貸出連絡会	—	1
	読書関係団体交流会	平成28年2月	1
	おはなし会ボランティア打ち合わせ	—	1
都筑	学校図書館ボランティア大交流会	平成23年度	1
	都筑図書館から未来を描く協働の会	平成24年12月	11
戸塚	戸塚区読書活動推進懇談会	平成27年10月	2
	戸塚区おはなしボランティア交流会	平成20年度	1
	戸塚図書館おはなしボランティア懇談会	平成23年度	1
	戸塚図書館利用者懇談会	平成22年3月	2
栄	栄区読書活動推進連絡会議	平成26年7月	2
泉	いいところづくり委員会	平成22年6月	2
	泉区読み聞かせボランティア交流会	—	1
瀬谷	瀬谷図書館書架整理ボランティア懇談会	平成24年3月	1
	瀬谷区読書活動推進懇談会	平成26年10月	1

8 平成30年度 図書館カレンダー〔平成30(2018)年4月～平成31(2019)年3月〕



横浜市立図書館カレンダー

YOKOHAMA CITY LIBRARY CALENDAR

● は休館日です ■ ~17:00

2018	SUN	MON	TUE	WED	THU	FRI	SAT	2018	SUN	MON	TUE	WED	THU	FRI	SAT	2018	SUN	MON	TUE	WED	THU	FRI	SAT
4	日	月	火	水	木	金	土	5	日	月	火	水	木	金	土	6	日	月	火	水	木	金	土
1	2	3	4	5	6	7		6	7	8	9	10	11	12		3	4	5	6	7	8	9	
8	9	10	11	12	13	14		13	14	15	16	17	18	19		10	11	12	13	14	15	16	
15	16	17	18	19	20	21		20	21	22	23	24	25	26		17	18	19	20	21	22	23	
22	23	24	25	26	27	28		27	28	29	30	31				24	25	26	27	28	29	30	
29	30																						
7	日	月	火	水	木	金	土	8	日	月	火	水	木	金	土	9	日	月	火	水	木	金	土
1	2	3	4	5	6	7		5	6	7	8	9	10	11								1	
8	9	10	11	12	13	14		12	13	14	15	16	17	18		2	3	4	5	6	7	8	
15	16	17	18	19	20	21		19	20	21	22	23	24	25		9	10	11	12	13	14	15	
22	23	24	25	26	27	28		26	27	28	29	30	31		16	17	18	19	20	21	22		
29	30	31													23	24	25	26	27	28	29		
															30								
10	日	月	火	水	木	金	土	11	日	月	火	水	木	金	土	12	日	月	火	水	木	金	土
	1	2	3	4	5	6						1	2	3								1	
7	8	9	10	11	12	13		4	5	6	7	8	9	10		2	3	4	5	6	7	8	
14	15	16	17	18	19	20		11	12	13	14	15	16	17		9	10	11	12	13	14	15	
21	22	23	24	25	26	27		18	19	20	21	22	23	24		16	17	18	19	20	21	22	
28	29	30	31					25	26	27	28	29	30		23	24	25	26	27	28	29		
															30	31							
2019	日	月	火	水	木	金	土	2	日	月	火	水	木	金	土	3	日	月	火	水	木	金	土
1			1	2	3	4	5						1	2								1	2
6	7	8	9	10	11	12		3	4	5	6	7	8	9		3	4	5	6	7	8	9	
13	14	15	16	17	18	19		10	11	12	13	14	15	16		10	11	12	13	14	15	16	
20	21	22	23	24	25	26		17	18	19	20	21	22	23		17	18	19	20	21	22	23	
27	28	29	30	31				24	25	26	27	28				24	25	26	27	28	29	30	
																31							

開館時間

- 火曜日～金曜日  
午前9時30分～午後7時  
\* 中央図書館・山内図書館は午後8時30分まで。  
(ただし、中央図書館地下1階学習室は午後7時まで。)
- 土曜日・日曜日・月曜日・祝(休)日  
午前9時30分～午後5時

閉館日

- 施設点検日(月1回)
- 年末年始(12月29日～1月3日)
- 図書特別整理日(年間3日間)

図書特別整理のため休館

- 5/22～5/24 磯子・神奈川・保土ヶ谷・南
- 6/5～6/7 旭・泉・山内
- 6/12～6/14 港北・栄・瀬谷・中
- 6/19～6/21 中央(移動図書館も含む)
- 6/26～6/28 港南・戸塚・緑
- 7/3～7/5 金沢・都筑・鶴見

臨時休館日

- 全館(12月28日、1月4日)  
図書館システムの機器入替のため
- 中図書館(10月7日、10月8日、1月13日、1月14日)エレベーター更新工事のため
- 旭図書館(11月13日～11月18日)  
空調機器更新工事のため
- 栄図書館(11月26日～11月29日)  
エレベーター更新工事のため



## 9 令和元年度 横浜市立図書館の予算

市立図書館 18 館の効率的な運営に努めるとともに、市民の課題解決や暮らしに役立つ情報の提供など、図書館サービスの充実を図ります。

### 【図書館の運営】

(単位：千円)

下段 ( ) 内は平成 30 年度予算額

中央図書館運営費 中央図書館の施設管理・運営、広報、研修等 図書館情報システムの運用	649,213 (637,041)
地域図書館運営費 地域図書館 16 館の施設管理・運営等	156,842 (156,510)
調査資料事業費 図書館資料の収集・管理 図書館資料の整理及び書誌データ管理 図書館利用者の調査研究活動の支援	250,452 (253,301)
中央図書館利用者サービス事業費 中央図書館における資料の貸出・閲覧等のサービス提供 障害者に対する情報、資料などの提供 移動図書館による資料の貸出等のサービスの提供	101,079 (101,078)
市立図書館指定管理事業費 山内図書館指定管理業務の実施	178,555 (176,850)
地域図書館・図書取次業務委託事業費 都筑図書館及び戸塚図書館における司書補助業務委託 図書取次サービスにおける業務委託	81,668 (81,668)
学校連携・地域連携事業費 学校や地域と連携した読書活動の推進	672 (741)
合 計	1,418,481 (1,407,189)

## 10 他都市との比較(平成29[2017]年度)

### 政令指定都市

自治体名	人口 (千人)	面積 (km <sup>2</sup> )	図書館数 (館)	登録者数 (千人)	貸出数 (千点)	蔵書数 (千冊)	資料費(2016年 度決算額)(千円)
横浜市	3,736	435.43	18	921.9	10,522	4,113	222,258
札幌市	1,948	1,121.26	11	419.4	5,954	2,639	107,452
仙台市	1,059	786.30	7	-	4,158	1,991	149,849
さいたま市	1,281	217.43	25	778.1	9,463	3,539	228,601
千葉市	966	271.77	15	249.9	3,975	2,262	118,675
川崎市	1,474	144.35	12	684.7	6,606	1,918	112,415
相模原市	717	328.91	4	192.9	2,716	1,458	61,658
新潟市	800	726.45	19	147.3	4,324	1,878	145,242
静岡市	709	1,411.90	12	161.2	4,125	2,264	168,213
浜松市	808	1,558.06	23	173.1	4,350	2,388	134,089
名古屋市	2,279	326.45	21	465.4	10,573	3,276	192,215
京都市	1,418	827.83	18	414.0	7,030	1,830	173,347
大阪市	2,691	225.21	24	440.9	12,091	4,200	215,203
堺市	844	149.82	12	301.1	4,276	1,865	97,005
神戸市	1,546	557.02	11	413.4	6,446	2,071	171,211
岡山市	709	789.95	9	379.3	4,307	1,639	115,815
広島市	1,194	906.68	11	238.0	5,256	2,153	116,945
北九州市	967	491.95	18	334.0	3,571	-	192,040
福岡市	1,515	343.39	11	458.6	4,060	1,956	126,220
熊本市	734	390.32	5	-	3,005	1,553	100,880

### 神奈川県、神奈川県内他都市

自治体名	人口 (千人)	面積 (km <sup>2</sup> )	図書館数 (館)	登録者数 (千人)	貸出数 (千点)	蔵書数 (千冊)	資料費(2016年 度決算額)(千円)
神奈川県	9,155	2,416.17	1	15.7	110	936	25,300
神奈川県(川崎)			1	7.1	19	259	14,503
横須賀市	412	100.82	4	274.8	1,502	835	65,163
平塚市	257	境界未定	4	100.0	1,367	807	31,796
鎌倉市	176	39.67	5	88.2	1,333	553	26,914
藤沢市	429	69.57	4	117.8	3,603	1,236	64,676
小田原市	194	113.81	2	30.6	398	423	15,985
茅ヶ崎市	242	境界未定	2	141.3	1,037	497	39,949
逗子市	60	12.28	1	43.7	503	228	20,015
三浦市	45	32.05	3	10.8	48	68	1,379
秦野市	163	103.76	1	48.4	568	501	16,453
厚木市	225	93.84	1	151.0	1,104	763	31,431
大和市	235	27.09	3	91.1	1,269	542	30,101
伊勢原市	100	55.56	1	36.3	509	332	14,286
海老名市	131	26.59	2	132.9	812	412	26,113
座間市	130	17.57	1	95.2	912	414	21,614
南足柄市	43	77.12	1	15.0	154	226	4,455
綾瀬市	85	22.14	1	21.0	415	249	17,706

\*人口・図書館数・登録者数・貸出数・蔵書数・資料費・図書館費は『日本の図書館2018』(日本図書館協会)による。

\*面積は、横浜市統計ポータルサイト「大都市推計人口(平成31年2月1日現在)」、「神奈川県ホームページ」の

図書館費(2016年度決算額)(千円)	登録率[(登録者÷人口)×100]	市民一人当たり				登録者一人当たり		自治体名
		貸出冊数(冊)	蔵書冊数(冊)	資料費(円)	図書館費(円)	貸出冊数(冊)	蔵書冊数(冊)	
1,469,389	24.7%	2.8	1.1	59.5	393.3	11.4	4.5	横浜市
756,165	21.5%	3.1	1.4	55.2	388.2	14.2	6.3	札幌市
656,098	-	3.9	1.9	141.5	619.5	-	-	仙台市
1,244,244	60.7%	7.4	2.8	178.5	971.3	12.2	4.5	さいたま市
733,884	25.9%	4.1	2.3	122.9	759.7	15.9	9.1	千葉市
482,364	46.5%	4.5	1.3	76.3	327.2	9.6	2.8	川崎市
545,760	26.9%	3.8	2.0	86.0	761.2	14.1	7.6	相模原市
671,416	18.4%	5.4	2.3	181.6	839.3	29.4	12.7	新潟市
527,322	22.7%	5.8	3.2	237.3	743.8	25.6	14.0	静岡市
1,181,029	21.4%	5.4	3.0	166.0	1,461.7	25.1	13.8	浜松市
1,180,346	20.4%	4.6	1.4	84.3	517.9	22.7	7.0	名古屋市
790,649	29.2%	5.0	1.3	122.2	557.6	17.0	4.4	京都市
1,408,472	16.4%	4.5	1.6	80.0	523.4	27.4	9.5	大阪市
461,433	35.7%	5.1	2.2	114.9	546.7	14.2	6.2	堺市
949,027	26.7%	4.2	1.3	110.7	613.9	15.6	5.0	神戸市
335,243	53.5%	6.1	2.3	163.3	472.8	11.4	4.3	岡山市
532,310	19.9%	4.4	1.8	97.9	445.8	22.1	9.0	広島市
854,118	34.5%	3.7	-	198.6	883.3	10.7	-	北九州市
1,117,570	30.3%	2.7	1.3	83.3	737.7	8.9	4.3	福岡市
364,025	-	4.1	2.1	137.4	495.9	-	-	熊本市

図書館費(2016年度決算額)(千円)	登録率[(登録者÷人口)×100]	市民一人当たり				登録者一人当たり		自治体名
		貸出冊数(冊)	蔵書冊数(冊)	資料費(円)	図書館費(円)	貸出冊数(冊)	蔵書冊数(冊)	
342,263	-	-	-	-	-	-	-	神奈川県
37,629	-	-	-	-	-	-	-	神奈川県(川崎)
220,656	66.7%	3.6	2.0	158.2	535.6	5.5	3.0	横須賀市
179,746	38.9%	5.3	3.1	123.7	699.4	13.7	8.1	平塚市
130,055	50.1%	7.6	3.1	152.9	738.9	15.1	6.3	鎌倉市
586,983	27.5%	8.4	2.9	150.8	1,368.3	30.6	10.5	藤沢市
196,883	15.8%	2.1	2.2	82.4	1,014.9	13.0	13.8	小田原市
96,324	58.4%	4.3	2.1	165.1	398.0	7.3	3.5	茅ヶ崎市
45,148	72.8%	8.4	3.8	333.6	752.5	11.5	5.2	逗子市
9,599	24.0%	1.1	1.5	30.6	213.3	4.4	6.3	三浦市
106,141	29.7%	3.5	3.1	100.9	651.2	11.7	10.4	秦野市
238,649	67.1%	4.9	3.4	139.7	1,060.7	7.3	5.1	厚木市
287,952	38.8%	5.4	2.3	128.1	1,225.3	13.9	5.9	大和市
63,759	36.3%	5.1	3.3	142.9	637.6	14.0	9.1	伊勢原市
329,195	101.5%	6.2	3.1	199.3	2,512.9	6.1	3.1	海老名市
82,750	73.2%	7.0	3.2	166.3	636.5	9.6	4.3	座間市
39,717	34.9%	3.6	5.3	103.6	923.7	10.3	15.1	南足柄市
93,012	24.7%	4.9	2.9	208.3	1,094.3	19.8	11.9	綾瀬市

『神奈川県 平成30年度市町村要覧』による。

# 11 横浜市立図書館条例・規則

## 横浜市立図書館条例

昭和39年3月31日

条例第49号

注 昭和61年3月から改正経過を注記した。

〔横浜市図書館条例〕をここに公布する。

横浜市立図書館条例

(設置)

第1条 図書館法(昭和25年法律第118号。以下「法」という。)第10条の規定に基づき、横浜市立図書館(以下「図書館」という。)を次のように設置する。

名称	位置
横浜市中心図書館	横浜市西区
横浜市鶴見図書館	横浜市鶴見区
横浜市神奈川図書館	横浜市神奈川区
横浜市中図書館	横浜市中区
横浜市南図書館	横浜市南区
横浜市港南図書館	横浜市港南区
横浜市保土ヶ谷図書館	横浜市保土ヶ谷区
横浜市旭図書館	横浜市旭区
横浜市磯子図書館	横浜市磯子区
横浜市金沢図書館	横浜市金沢区
横浜市港北図書館	横浜市港北区
横浜市緑図書館	横浜市緑区
横浜市山内図書館	横浜市青葉区
横浜市都筑図書館	横浜市都筑区
横浜市戸塚図書館	横浜市戸塚区
横浜市栄図書館	横浜市栄区
横浜市泉図書館	横浜市泉区
横浜市瀬谷図書館	横浜市瀬谷区

(昭61条例14・昭61条例68・昭62条例49・昭62条例65・昭63条例43・昭63条例66・平元条例10・平元条例56・平4条例56・平5条例88・平6条例66・平7条例13・平11条例54・平21条例10・一部改正)

(利用の制限)

第2条 教育委員会(第4条第1項に規定する指定管理者に管理を行わせる図書館にあっては、当該指定管理者)は、図書館の利用者が次のいずれかに該当すると認めるときは、入館を拒み、又は退館を命ずることができる。

- 他の利用者に著しく迷惑をかけ、又はかけるおそれがあるとき。
- その他図書館の管理上支障があるとき。

(平21条例10・一部改正)

(手数料)

第3条 図書館資料(法第3条第1号に規定する図書館資料をいう。以下同じ。)及び契約等によりインターネットその他の高度情報通信ネットワークを通じて閲覧の提供を受けた情報の複写を依頼しようとする者は、複写1枚につき100円の範囲内において教育委員会規則で定める額の手数料を納付しなければならない。

- 手数料は、前納とする。ただし、教育委員会が特別の事情があると認める場合は、この限りでない。
- 教育委員会は、必要と認める場合は手数料を減免することができる。
- 既納の手数料は、返還しない。ただし、教育委員会が特別の事情があると認める場合は、手数料の全部または一部を返還することができる。

(平25条例91・一部改正)

(指定管理者の指定等)

第4条 別表第1に掲げる図書館の管理に関する次に掲げる業務は、地方

自治法(昭和22年法律第67号)第244条の2第3項の規定により、指定管理者(同項に規定する指定管理者をいう。以下同じ。)に行わせるものとする。

- 法第3条各号(同条第5号を除く。)に規定する事項に関すること。
- 図書館の施設及び設備の維持管理に関すること。
- その他教育委員会が定める業務

- 教育委員会は、指定管理者を指定しようとするときは、特別の事情があると認める場合を除き、公募するものとする。
- 指定管理者の指定を受けようとするものは、事業計画書その他教育委員会規則で定める書類を教育委員会に提出しなければならない。
- 教育委員会は、前項の規定により提出された書類を審査し、かつ、実績等を考慮して、図書館の設置の目的を最も効果的に達成することができるものと認めたものを指定管理者として指定する。
- 教育委員会は、第2項の規定により公募し、又は指定管理者の候補者を選定しようとするときは、特別の事情があると認める場合を除き、別表第2の右欄に掲げる担当事務の区分に応じ、それぞれ同表の左欄に掲げる指定管理者選定評価委員会(第9条第1項に規定する指定管理者選定評価委員会をいう。以下「選定評価委員会」という。)の意見を聴かなければならない。

(平21条例10・追加、平23条例48・一部改正)

(指定管理者の指定等の公告)

第5条 教育委員会は、指定管理者の指定をしたとき、及びその指定を取り消したときは、遅滞なく、その旨を公告しなければならない。

(平21条例10・追加)

(管理の業務の評価)

第6条 指定管理者は、教育委員会が特別の事情があると認める場合を除き、その指定の期間において、第4条第1項各号に掲げる図書館の管理に関する業務について、別表第2の右欄に掲げる担当事務の区分に応じ、それぞれ同表の左欄に掲げる選定評価委員会の評価を受けなければならない。

(平23条例48・追加)

(目的外使用)

第7条 図書館の一部を用途または目的外に使用しようとする者は、教育委員会の許可を受けなければならない。

- 教育委員会は、前項の許可に必要と認める範囲内において条件を付けることができる。
- 次の各号の一に該当する場合には、教育委員会は第1項の許可を取り消し、その条件を変更し、または使用を停止することができる。
  - この条例またはこの条例に基づく教育委員会規則の規定に違反したとき。
  - この条例に基づく許可の条件に違反したとき。
  - その他特に必要な事情が生じたとき。

(平6条例88・一部改正、平21条例10・旧第4条繰下、平23条例48・旧第6条繰下)

(賠償責任)

第8条 図書館の利用者が故意又は過失により図書館資料を亡失し、若しくは汚損し、又は施設若しくは設備を滅失し、若しくは損傷したときは、その損害を賠償しなければならない。

(平21条例10・一部改正、平21条例10・旧第5条繰下・一部改正、平23条例48・旧第7条繰下、平25条例91・一部改正)

(指定管理者選定評価委員会)

第9条 別表第2の右欄に掲げる担当事務を行うため、それぞれ同表の左欄に掲げる指定管理者選定評価委員会を置く。

- 選定評価委員会は、それぞれ教育委員会が任命する委員10人以内をもって組織する。
- 前項に定めるもののほか、選定評価委員会の組織及び運営に関し必要な事項は、教育委員会が定める。

(平23条例48・追加)

(委任)

第10条 この条例に定めるもののほか、図書館の管理及び運営に関する事項その他この条例の施行について必要な事項は、教育委員会規則で定める。

(平21条例10・旧第6条繰下、平23条例48・旧第8条繰下)

付 則

(施行期日)

- この条例は、昭和39年4月1日から施行する。  
(横浜市図書館設置条例の廃止)
- 横浜市図書館設置条例(昭和25年10月横浜市条例第39号)は、廃止する。

付 則(昭和43年11月条例第52号)

この条例は、公布の日から施行する。

付 則(昭和49年8月条例第62号)

この条例は、教育委員会規則で定める日から施行する。

(昭和49年10月教委規則第9号により同年同月5日から施行)

付 則(昭和52年1月条例第13号)

この条例は、教育委員会規則で定める日から施行する。

(昭和52年4月教委規則第3号により同年同月12日から施行)

付 則(昭和53年6月条例第29号)

この条例は、教育委員会規則で定める日から施行する。

(昭和53年10月教委規則第11号により同年11月1日から施行)

付 則(昭和54年12月条例第66号)

この条例は、昭和55年1月10日から施行する。

付 則(昭和55年3月条例第6号)

この条例は、教育委員会規則で定める日から施行する。

(昭和55年5月教委規則第4号により昭和55年5月15日から施行)

付 則(昭和55年6月条例第35号)

この条例は、教育委員会規則で定める日から施行する。

(昭和55年7月教委規則第9号により同年8月27日から施行)

付 則(昭和55年7月条例第49号)

この条例は、昭和55年7月28日から施行する。

付 則(昭和57年3月条例第10号)

この条例は、教育委員会規則で定める日から施行する。

(昭和57年4月教委規則第5号により同年5月7日から施行)

付 則(昭和59年12月条例第73号)

この条例は、昭和60年1月17日から施行する。

付 則(昭和61年3月条例第14号)

この条例は、昭和61年5月14日から施行する。

付 則(昭和61年12月条例第68号)

この条例は、昭和62年1月21日から施行する。

付 則(昭和62年9月条例第49号)

この条例は、昭和62年10月21日から施行する。

付 則(昭和62年12月条例第65号)

この条例は、昭和63年1月26日から施行する。

付 則(昭和63年7月条例第43号)

この条例は、昭和63年7月25日から施行する。

付 則(昭和63年12月条例第66号)

この条例中、第1条の表横浜市泉図書館の項に係る改正規定は昭和64年2月22日から、横浜市栄図書館の項に係る改正規定は昭和64年3月14日から施行する。

付 則(平成元年2月条例第10号)

この条例は、教育委員会規則で定める日から施行する。

(平成元年3月教委規則第10号により同年5月21日から施行)

付 則(平成元年12月条例第56号)

この条例は、平成2年3月1日から施行する。

付 則(平成4年9月条例第56号)

この条例は、平成4年12月2日から施行する。

附 則(平成5年12月条例第88号) 抄

(施行期日)

- この条例は、教育委員会規則で定める日から施行する。

(平成6年2月教委規則第4号により同年同月22日から施行)

附 則(平成6年9月条例第66号) 抄

この条例は、平成6年11月6日から施行する。

附 則(平成7年2月条例第13号)

この条例は、教育委員会規則で定める日から施行する。

(平成7年3月教委規則第4号により同年4月25日から施行。ただし、横浜市緑図書館に係る規定は、同年5月9日から施行)

附 則(平成11年9月条例第54号)

この条例は、公布の日から施行する。

附 則(平成21年3月条例第10号)

この条例は、教育委員会規則で定める日から施行する。

(平成21年3月教委規則第6号により平成22年4月1日から施行する。ただし、第5条の改正規定(「損害額」を「損害」に改める部分に限る。))は、平成21年4月1日から施行)

附 則(平成23年12月条例第48号)

(施行期日)

- この条例は、平成24年4月1日から施行する。

(経過措置)

- この条例の施行の際現にこの条例による改正前のそれぞれの条例の規定に基づき公の施設の管理に関する業務を行っている指定管理者が、その指定の期間においてこの条例の施行の日前までにこの条例による改正後のそれぞれの条例の規定による当該業務についての評価に相当する評価を受けている場合にあつては、当該期間においては当該業務についての評価に係るこれらの規定は適用しない。

附 則(平成25年12月条例第91号)

この条例は、平成26年4月1日から施行する。

別表第1(第4条第1項)

(平21条例10・追加、平23条例48・旧別表・一部改正)

横浜市山内図書館

別表第2(第4条第5項、第6条、第9条第1項)

(平23条例48・追加)

名称	担任意務
横浜市山内図書館 指定管理者選定評価委員会	横浜市山内図書館の指定管理者の候補者の選定、指定管理者による当該図書館の管理の業務に係る評価等についての調査審議に関する事務

### 横浜市立図書館規則

平成6年1月5日

教委規則第1号

横浜市立図書館規則をここに公布する。

横浜市立図書館規則

横浜市立図書館規則(昭和41年4月横浜市教育委員会規則第2号)の全部を改正する。

目次

第1章 総則(第1条—第4条の3)

第2章 館内利用(第5条—第8条)

第3章 館外利用

第1節 個人貸出し(第9条—第13条の2)

第2節 団体貸出し(第14条—第20条)

第3節 移動図書館貸出し(第21条)

第4章 相互貸借(第22条)

第5章 図書等の寄贈及び寄託(第23条—第29条)

- 第6章 手数料(第30条—第33条)
- 第7章 削除
- 第8章 組織等(第35条—第41条)
- 第9章 雑則(第42条・第43条)
- 附則

## 第1章 総則

(趣旨)

第1条 横浜市立図書館条例(昭和39年3月横浜市条例第49号。以下「条例」という。)の施行並びに条例に定めるもののほか、横浜市立図書館(以下「図書館」という。)の管理及び運営について必要な事項は、この規則の定めるところによる。

(平26教委規則4・一部改正)

(事業)

第2条 図書館は、次の各号に掲げる事業を行う。

- (1) 図書館資料(条例第3条第1項に規定する図書館資料をいう。以下同じ。)を収集整備し、市民の利用に供すること。
- (2) 郷土資料及び地方行政資料を収集し、利用に供すること。
- (3) 図書館資料の周知に努め、読書、調査研究等の相談に応ずること。
- (4) 図書館資料の館外貸出しをすること。
- (5) 他の図書館と協力し、図書館資料の相互貸借を行い、利用の便を図ること。
- (6) インターネットその他の高度情報通信ネットワークを通じて公衆に利用可能とされ、又は閲覧の提供を受けた情報を紹介し、及び提供すること。
- (7) 読書会、研究会、講習会、鑑賞会、展示会、講演会等を主催し、及びその奨励を行うこと。
- (8) 前各号に定めるもののほか、図書館の目的を達成するために必要な業務

(平26教委規則4・一部改正)

(開館時間)

第3条 図書館の開館時間は、横浜市中心図書館(以下「中央図書館」という。)及び横浜市山内図書館にあっては午前9時30分から午後8時30分までとし、これら以外の図書館にあっては午前9時30分から午後7時までとする。

- 2 前項の規定にかかわらず、日曜日、月曜日、土曜日及び国民の祝日に関する法律(昭和23年法律第178号)に規定する休日においては、午前9時30分から午後5時までとする。
- 3 教育長は、前2項の規定にかかわらず、特に必要があると認める場合は、開館時間を変更することができる。

(平6教委規則5・平6教委規則13・平12教委規則11・平13教委規則14・平22教委規則14・平26教委規則4・一部改正)

(休館日)

第4条 図書館の休館日は、次のとおりとする。

- (1) 12月29日から翌年1月3日まで
- (2) 図書特別整理期間
- 2 前項第2号の期間は、1年につき3日を超えない範囲において教育長が定める。
- 3 教育長は、前2項の規定にかかわらず、特に必要があると認めるときは、臨時に休館日を設けることができる。

(平12教委規則11・平13教委規則14・平26教委規則4・一部改正)

(指定管理者の公募)

第4条の2 教育長は、条例第4条第2項の規定により指定管理者を公募する場合は、あらかじめ、指定管理者の指定の基準を定め、かつ、これを公にしておくものとする。

(平21教委規則10・追加)

(指定申請書の提出等)

第4条の3 指定管理者の指定を受けようとするものは、指定申請書(第1号様式)を教育長に提出しなければならない。

2 前項の申請書には、条例第4条第3項に規定する事業計画書及び次に掲げる書類を添付しなければならない。

- (1) 定款、寄附行為、規約その他これらに類する書類
- (2) 法人にあっては、当該法人の登記事項証明書
- (3) 前項の申請書を提出する日の属する事業年度の収支予算書及び事業計画書並びに前事業年度の収支計算書及び事業報告書
- (4) 当該図書館の管理に関する業務の収支予算書
- (5) その他教育長が必要と認める書類

(平21教委規則10・追加)

## 第2章 館内利用

(利用の手続)

第5条 館内における図書館資料の利用は、自由とする。ただし、教育長が特に指定した図書館資料の利用については、別に定める。

(図書館資料等の複写)

第6条 図書館資料及び契約等によりインターネットその他の高度情報通信ネットワークを通じて閲覧の提供を受けた情報(以下「図書館資料等」という。)の複写を依頼しようとする者は、教育長が別に定めるところにより申し出なければならない。

(平26教委規則4・一部改正)

(利用の場所)

第7条 図書館資料等の館内での利用は、教育長が指定する場所で行うものとする。

(平26教委規則4・一部改正)

(退館)

第8条 教育長(条例第4条第1項に規定する指定管理者に管理を行わせる図書館にあっては、当該指定管理者)は、条例及びこの規則の規定に違反した者又はこれらの規定に基づく職員の指示に従わない者に対しては、退館を命ずることができる。

(平12教委規則11・平22教委規則14・一部改正)

## 第3章 館外利用

### 第1節 個人貸出し

(登録手続)

第9条 図書館資料の館外貸出しを受けようとする者は、図書館カード(第2号様式)の交付を受けなければならない。

2 図書館カードの交付を受けることができる者は、次のとおりとする。

- (1) 本市内に居住し、又は勤務し、若しくは在学する者
- (2) 本市との間で締結した図書館の相互利用に関する協定に基づき図書館資料の館外貸出しを受けることができるとされている者

(平29教委規則1・一部改正)

3 図書館カードの交付を受けようとする者は、教育長が別に定めるところにより申請をした上、本人であること及び居住地等を証明する書類を提示し、登録しなければならない。

4 前項の規定に基づき登録を行った者(以下「登録者」という。)は、次の各号のいずれかに該当するときは、速やかに教育長に届け出なければならない。

- (1) 登録内容に変更が生じたとき。  
(2) 図書館カードを破損又は紛失したとき。
- 5 登録者が虚偽の登録を行い、又は図書館カードを他人に転貸する等不正な行為をしたときは、教育長は、別に定めるところにより、一定の期間貸出しを停止し、又はその登録を取り消すことができる。
- 6 図書館カードの有効期間は、登録した日から5年間とする。  
(平12教委規則11・平16教委規則13・平21教委規則10・平24教委規則19・一部改正)
- (個人貸出しの手続等)
- 第10条 登録者が図書館資料の貸出しを受けようとするときは、図書館カードを提出しなければならない。
- (貸出取扱時間)
- 第11条 図書館資料の貸出取扱時間は、開館時から閉館時までの間で、教育長が別に定める。  
(平12教委規則11・一部改正)
- (貸出しの制限及び貸出しの期間)
- 第12条 次の各号の一に該当する図書館資料は、特に教育長が必要と認めるときを除き貸出しをしない。
- (1) 貴重図書、辞書、辞典、郷土資料、地図、図録、目録類
  - (2) 新聞、官公報、統計及び年鑑類
  - (3) その他館外貸出しを不適当と認めるもの
- 2 登録者1人に対して同時に貸し出すことのできる図書館資料は、すべての図書館及び移動図書館を合わせて6冊までとする。
- 3 図書館資料の貸出期間は、貸出日の翌日から2週間とする。
- 4 前項の規定にかかわらず、同項の貸出期間中に登録者から申出があったときは、教育長は、別に定めるところにより、2週間で限度に貸出期間を延長することができる。  
(平24教委規則19・平26教委規則4・一部改正)
- (貸出停止等)
- 第13条 個人貸出しを受けた者が、貸出期間経過後なお、図書館資料を返納しないとき、又は図書館資料の管理に不都合があると認められるときは、教育長は、別に定めるところにより一定の期間貸出しを停止し、又は登録を取り消すことができる。  
(平12教委規則11・一部改正)
- (図書館資料の賠償)
- 第13条の2 条例第8条の規定により図書館資料の賠償を行う者は、同一のもの若しくは教育次長が指定する代品又は相当の代金をもってしなければならない。  
(平21教委規則10・追加、平24教委規則3・一部改正)
- 第2節 団体貸出し
- (貸出しの範囲)
- 第14条 団体貸出しを受けることのできる者は、地域団体、職場団体、社会教育関係団体その他の団体で教育長が適当と認めるものとする。
- (団体貸出しの利用方法)
- 第15条 団体貸出しを受けようとする者は、団体貸出申請書を提出し、登録しなければならない。
- 2 第9条第4項及び第6項並びに第13条の2の規定は、団体貸出しの場合に準用する。
  - 3 貸出しをする図書館資料の種類、貸出冊数、貸出期間等の利用方法は、教育長が別に定める。  
(平12教委規則11・平21教委規則10・平24教委規則19・一部改正)
- 改正)
- 第16条及び第17条 削除  
(平12教委規則11)
- (図書館資料の管理)
- 第18条 団体代表者は、貸出しを受けた図書館資料の管理についてその責を負うものとする。
- (貸出し停止等)
- 第19条 団体貸出しを受けた者が貸出期間経過後なお、図書館資料を返納しないとき又は図書館資料の管理に不都合があると認められるときは、一定の期間貸出しを停止し、又は団体貸出しの登録を取り消すことができる。
- 第20条 削除  
(平12教委規則11)
- 第3節 移動図書館貸出し
- (移動図書館貸出しの取扱い)
- 第21条 移動図書館貸出しの取扱いについては、第1節の規定を準用する。  
(平26教委規則4・一部改正)
- 第4章 相互貸借
- (相互貸借の手続等)
- 第22条 図書館資料の相互貸借に関する手続及び費用の負担については、教育長が別に定める。
- 第5章 図書等の寄贈及び寄託
- (寄贈)
- 第23条 教育次長は、図書その他の資料(以下「図書等」という。)の寄贈を受けた場合、寄贈を受けた図書等に寄贈者の氏名及び寄贈年月日を記載して、その篤志を表示することができる。  
(平27教委規則8・一部改正)
- (寄贈に係る費用)
- 第24条 図書等の寄贈に係る費用は、寄贈者の負担とする。ただし、教育次長が別に定める場合は、この限りでない。  
(平27教委規則8・一部改正)
- (寄託)
- 第25条 教育次長は、図書等の寄託を受けた場合、寄託者に対して、受託証書を交付するものとする。  
(平27教委規則8・一部改正)
- (寄託図書等の取扱い)
- 第26条 寄託を受けた図書等は、寄託について特別の条件がある場合のほか、図書館資料の取扱いに準じる。
- (返還)
- 第27条 寄託を受けた図書等は、寄託者の請求によりこれを返還するものとする。
- (寄託に係る費用)
- 第28条 図書等の寄託に係る費用は、寄託者の負担とする。
- (免責)
- 第29条 寄託を受けた図書等の損失に対しては、その責を負わないもの

とする。

## 第6章 手数料

(手数料)

第30条 条例第3条第1項に規定する手数料の額は、別表に定めるとおりとする。

(平16教委規則13・平26教委規則4・一部改正)

(手数料の後納)

第31条 条例第3条第2項ただし書の規定により手数料を後納できる場合は、次のとおりとする。

- (1) 複写を終了しないと手数料の額が算定しがたいとき。
- (2) 事業所等で事務手続の都合により前納できないとき。
- (3) その他教育長が特別の事情があると認めるとき。

(手数料の減免)

第32条 条例第3条第3項の規定により手数料を減免できる場合は、次のとおりとする。

- (1) 国、他の地方公共団体その他の公共団体又は公共的団体において、公用又は公共用に供するため複写を依頼したとき。
  - (2) その他教育長が必要と認めるとき。
- 2 手数料の減免を受けようとする者は、手数料減免申請書を教育長に提出し、その承認を受けなければならない。

(手数料の返還)

第33条 条例第3条第4項ただし書の規定により手数料の全部又は一部を返還できる場合は、次のとおりとする。

- (1) 図書館の都合により複写ができなくなったとき。
  - (2) 図書館において複写に着手する前に依頼の取消しがあったとき。
  - (3) その他教育長が特別の事情があると認めるとき。
- 2 前項の規定により手数料の返還を行う場合において、その返還額はその都度教育長が定める。

## 第7章 削除

(平6教委規則5)

第34条 削除

(平6教委規則5)

## 第8章 組織等

(中央図書館の組織)

第35条 中央図書館に次の課及び係を置く。

企画運営課

庶務係

企画調整係

調査資料課

サービス課

(平6教委規則5・平6教委規則12・平12教委規則11・平21教委規則10・平22教委規則14・一部改正)

(中央図書館の事務分掌)

第36条 課及び係の事務分掌は、次のとおりとする。

企画運営課

庶務係

- (1) 図書館の運営管理に関すること。
- (2) 図書館の広聴に関すること。
- (3) 図書館の統計に関すること。
- (4) 図書館と関係機関との協力調整に関すること。
- (5) 中央図書館の施設管理に関すること。

(6) 館内他の課、係の主管に属しないこと。

企画調整係

- (1) 図書館事業の企画立案及び総合調整に関すること。
- (2) 図書館の将来構想・計画に関すること。
- (3) 図書館情報システムに係る企画、運用及び維持管理に関すること。
- (4) 図書館の広報に関すること。

調査資料課

- (1) 中央図書館において保管する図書館資料の選定・収集に関すること。
- (2) 図書館資料の選定・収集に係る総合調整に関すること。
- (3) 図書館資料の受入、整理、払出、保管及び評価に関すること。
- (4) 図書館資料の書誌データの整備に関すること。
- (5) 図書等の寄贈及び寄託に関すること。
- (6) 中央図書館における図書館資料の利用相談・情報提供に関すること。
- (7) 利用相談・情報提供に係る総合調整に関すること。

サービス課

- (1) 図書館の利用者サービス支援及び調整に関すること。
- (2) 中央図書館における図書館資料の貸出し・利用に関すること。
- (3) 中央図書館の団体貸出しに関すること。
- (4) 移動図書館事業に関すること。
- (5) 図書館資料の相互貸借に関すること。

(平22教委規則14・全改、平26教委規則4・一部改正)

(職員)

第37条 図書館に館長並びに教育長が必要と認める専門的職員及び事務職員を置く。

- 2 課に課長、係に係長を置く。
- 3 図書館に担当部長、担当課長、課長補佐及び担当係長を置くことができる。
- 4 担当部長、課長、担当課長、課長補佐、係長及び担当係長は、事務職員をもって充てる。

(平6教委規則17・平19教委規則6・一部改正)

(館長等の職務)

第38条 横浜市中央図書館長(以下「中央図書館長」という。)は、教育長の命を受け、図書館の事務を掌理し、所属職員を指揮監督する。

- 2 中央図書館の担当部長、課長、担当課長、課長補佐、係長及び担当係長は、それぞれ上司の命を受け、所属職員を指揮監督する。
- 3 中央図書館以外の図書館の館長は、中央図書館長の命を受け、それぞれ館務を掌理し、所属職員を指揮監督する。

(平6教委規則5・平6教委規則13・平12教委規則11・平19教委規則6・平22教委規則14・平26教委規則4・一部改正)

(代理)

第39条 中央図書館長、担当部長、課長、担当課長、課長補佐、係長及び担当係長に事故があるとき、又はこれらの者が欠けたときは、主管の上席者がその職務を代理する。

- 2 当該館長に事故があるとき、又は当該館長が欠けたときは、教育長の指定する職員がその職務を代理する。

(平6教委規則5・平12教委規則11・平19教委規則6・平26教委規則4・一部改正)

(事業計画の提出)

第40条 中央図書館長は、毎年度初めに図書館の事業計画を教育長に提出しなければならない。

(平6教委規則5・平12教委規則11・一部改正)



(事業成果の報告)

第41条 中央図書館長は、図書館利用の状況等成果について教育長に報告しなければならない。

(平6教委規則5・平12教委規則11・一部改正)

#### 第9章 雑則

(適用除外)

第42条 指定管理者に管理を行わせる図書館については、第37条から第39条までの規定は、適用しない。

(平22教委規則14・追加)

(委任)

第43条 この規則に定めるもののほか、この規則の施行に関し必要な事項は、教育長が定める。

(平22教委規則14・旧第42条繰下)

#### 附 則

(施行期日)

1 この規則は、公布の日から施行する。

(経過措置)

2 この規則の施行前に行った改正前の横浜市立図書館規則の規定による手続等は、改正後の横浜市立図書館規則の規定により行ったものとみなす。

附 則(平成6年2月教委規則第5号)

この規則は、平成6年2月22日から施行する。

附 則(平成6年4月教委規則第12号)

この規則は、公布の日から施行する。

附 則(平成6年4月教委規則第13号)

この規則は、平成6年4月26日から施行する。

附 則(平成6年7月教委規則第17号)

この規則は、公布の日から施行する。

附 則(平成12年3月教委規則第11号)

(施行期日)

1 この規則は、平成12年4月1日から施行する。

(経過措置)

2 この規則の施行の際現にこの規則による改正前の横浜市立図書館規則の規定により資料課長に補せられ、又は資料課に勤務を命ぜられている者は、別段の辞令が発せられない限り、この規則の施行の日において、それぞれこの規則による改正後の横浜市立図書館規則の規定による調査資料課長に補せられ、又は調査資料課に勤務を命ぜられたものとする。

附 則(平成13年10月教委規則第14号)

この規則は、平成13年12月1日から施行する。

附 則(平成16年10月教委規則第13号)

(施行期日)

1 この規則は、平成17年1月1日から施行する。ただし、第30条の規定は、同年4月1日から施行する。

(経過措置)

2 この規則による改正後の横浜市立図書館規則第30条の規定は、施行日以後に依頼した者について適用し、施行日の前日までに依頼した者については、なお従前の例による。

3 この規則の施行の際現にこの規則による改正前の横浜市立図書館規則の規定により作成されている様式書類は、なお当分の間、適宜修正の上使用することができる。

附 則(平成19年3月教委規則第6号)

この規則は、平成19年4月1日から施行する。

附 則(平成20年3月教委規則第6号)

(施行期日)

1 この規則は、平成20年4月1日から施行する。

(経過措置)

2 この規則の施行の際現に決裁処理の過程にある事案については、なお従前の例による。

附 則(平成21年4月教委規則第10号)

(施行期日)

1 この規則は、公布の日から施行する。ただし、第35条の改正規定及び第36条の改正規定は、平成21年4月1日から、目次の改正規定(「第4条」を「第4条の3」に改める部分に限る。)並びに第1章中第4条の次に2条を加える改正規定並びに第2号様式の改正規定(第2号様式を第3号様式とする部分に限る。)、第1号様式の改正規定(第1号様式を第2号様式とする部分に限る。)及び第1号様式として1様式を加える改正規定は、平成22年4月1日から施行する。

(経過措置)

2 この規則の施行の際現にこの規則による改正前の横浜市立図書館規則の規定により作成されている様式書類は、なお当分の間、適宜修正の上使用することができる。

3 この規則の施行の際現に決裁処理の過程にある事案の処理については、なお従前の例による。

4 第3章第1節中第13条の次に1条を加える改正規定のうち「条例第7条」とあるのは、平成22年3月31日までは「条例第5条」と読み替えるものとする。

(平21教委規則14・追加)

附 則(平成21年6月教委規則第14号)

この規則は、公布の日から施行し、この規則による改正後の横浜市立図書館規則の一部を改正する規則の規定は、平成21年4月1日から適用する。

附 則(平成22年3月教委規則第14号)

(施行期日)

1 この規則は、平成22年4月1日から施行する。

(経過措置)

2 この規則の施行の際現に決裁処理の過程にある事案の処理については、なお従前の例による。

附 則(平成24年2月教委規則第3号)

この規則は、平成24年4月1日から施行する。

附 則(平成24年11月教委規則第19号)

(施行期日)

1 この規則は、平成25年1月11日から施行する。

(経過措置)

2 この規則の施行の際、この規則による改正前の横浜市立図書館規則の規定によりなされた手続その他の行為は、改正後の横浜市立図書館規則の相当規定によりなされた手続その他の行為とみなす。

附 則(平成26年3月教委規則第4号)

この規則は、平成26年4月1日から施行する。

附 則(平成27年3月教委規則第8号)

この規則は、平成27年4月1日から施行する。

附 則(平成29年1月教委規則第1号)

この規則は、平成29年2月1日から施行する。

附 則(令和元年6月教委規則第4号)

この規則は、令和元年7月1日から施行する。

別表(第30条)

(平26教委規則4・追加、令元教委規則4・一部改正)

種類	複写の方法		金額
マイクロフィルム以外の図書館資料等	単色刷り	日本産業規格(以下「規格」という。)A列3番までの大きさの用紙を用いた複写	1枚につき10円
		規格B列4番までの大きさの用紙を用いた複写	1枚につき50円
	多色刷り	規格A列3番の大きさの用紙を用いた複写	1枚につき80円
マイクロフィルム	単色刷り	規格A列3番までの大きさの用紙を用いた複写	1枚につき10円

様式 略

### 横浜市立図書館資料管理規則

平成21年3月25日  
教委規則第7号

横浜市立図書館資料管理規則をここに公布する。

横浜市立図書館資料管理規則

(目的)

第1条 この規則は、横浜市物品規則(昭和31年3月横浜市規則第33号)第52条第2項に基づき、図書館資料の出納及び保管について定め、併せて図書館資料の適正な管理を図ることを目的とする。

(図書館資料の範囲)

第2条 この規則において図書館資料とは、図書館法(昭和25年法律第118号)第3条第1号に規定する図書館資料をいう。

(平26教委規則4・全部改正)

(図書館資料の出納簿及び管理簿)

第3条 図書館資料の出納、保管その他に係る記録は、帳簿によらず横浜市立図書館情報システム(以下「図書館システム」という。)によって管理する磁気ディスク(横浜市教育委員会情報セキュリティ管理規程(平成17年8月横浜市教育委員会達第6号)第2条第4号に規定する記録媒体をいう。)により調製することができる。

(図書館資料の出納及び管理)

第4条 物品出納員は、購入及び寄付により受け入れた図書館資料を、直ちに図書館システムに登録しなければならない。

2 中央図書館企画運営課、調査資料課及びサービス課並びに中央図書館及び地方自治法(昭和22年法律第67号)第244条の2第3項に規定する指定管理者に管理を行わせる図書館以外の図書館(以下「中央図書館等」という。)に置かれた物品出納員は、前項の図書館資料のうち、他の中央図書館等で保管及び管理する必要があるものについては、当該図書館資料の保管換えをすることができる。

3 物品出納員は、前2項の規定により受け入れた図書館資料を、直ちに物品管理者に交付しなければならない。

(平23教委規則12・全部改正)

(図書館資料の整理)

第5条 物品管理者は、所管する図書館資料について、照合、点検及び実態の掌握を容易にするため資料番号等の表示により整理しなければならない。ただし、次に掲げるものを除く。

(1) 新聞、官報、公報の類

(2) 教育次長が表示不要と認めたもの

(平23教委規則12・平27教委規則8・一部改正)

(寄贈)

第6条 寄付の受納を決定した図書館資料(以下「寄贈図書」という。)の引渡しを受けた者は、見積価額を付けて、寄贈図書受入れ処理票(第1号様式)により、物品出納員に納付しなければならない。

2 寄贈の事務取扱いに関し必要な事項は、教育次長が別に定める。

(平23教委規則12・平27教委規則8・一部改正)

(不用等図書館資料の取扱い)

第7条 物品管理者は、図書館事業に不用となった図書館資料について、将来使用する見込みがないと認めるときは、図書館システムへ不用の登録をし、不用品処理票(物品出納通知書)(第2号様式)により物品出納員へ通知しなければならない。

2 物品管理者は、汚損若しくは破損により使用不能となった図書館資料について、修理しても使用することができないと認めるときは、図書館システムへ使用不能の登録をし、不用品処理票(物品出納通知書)により物品出納員へ通知しなければならない。

3 物品出納員は、前2項の規定により通知を受けた図書館資料のうち将来使用する見込みのないものについて、教育次長の承認を受けたものは不用品として整理することができる。

4 図書館資料に係る図書館システムへの不用及び使用不能の登録に関し必要な事項は、教育次長が別に定める。

(平23教委規則12・全改、平27教委規則8・一部改正)

(不用品の処分)

第8条 物品出納員は、前条第3項の不用品のうち廃棄することが適当と認めるものについては、不用品処理票(物品出納通知書)により教育次長に廃棄の請求をしなければならない。この場合において、教育次長は、当該請求が適当であると認めるときは、直ちに廃棄の手続きをしなければならない。

(平23教委規則12・追加、平27教委規則8・一部改正)

(出納手続の省略)

第9条 図書館システムに登録された図書館資料については、次に掲げる出納手続を省略することができる。

(1) 中央図書館等の物品出納員の各相互間における保管換え

(2) 物品出納員から物品管理者への交付

(3) 物品管理者から物品出納員への返納

(平23教委規則12・旧第8条繰下・一部改正)

(適用範囲)

第10条 図書館資料の出納及び管理についてこの規則に定めるもののほかは、横浜市物品規則の定めるところによる。

(平23教委規則12・旧第9条繰下)

附 則

この規則は、公布の日から施行する。

附 則(平成23年3月教委規則第12号)

(施行期日)

1 この規則は、平成23年4月1日から施行する。

(経過措置)

2 この規則の施行の際現に決裁処理の過程にある事案の処理については、なお従前の例による。

附 則(平成26年3月教委規則第4号)

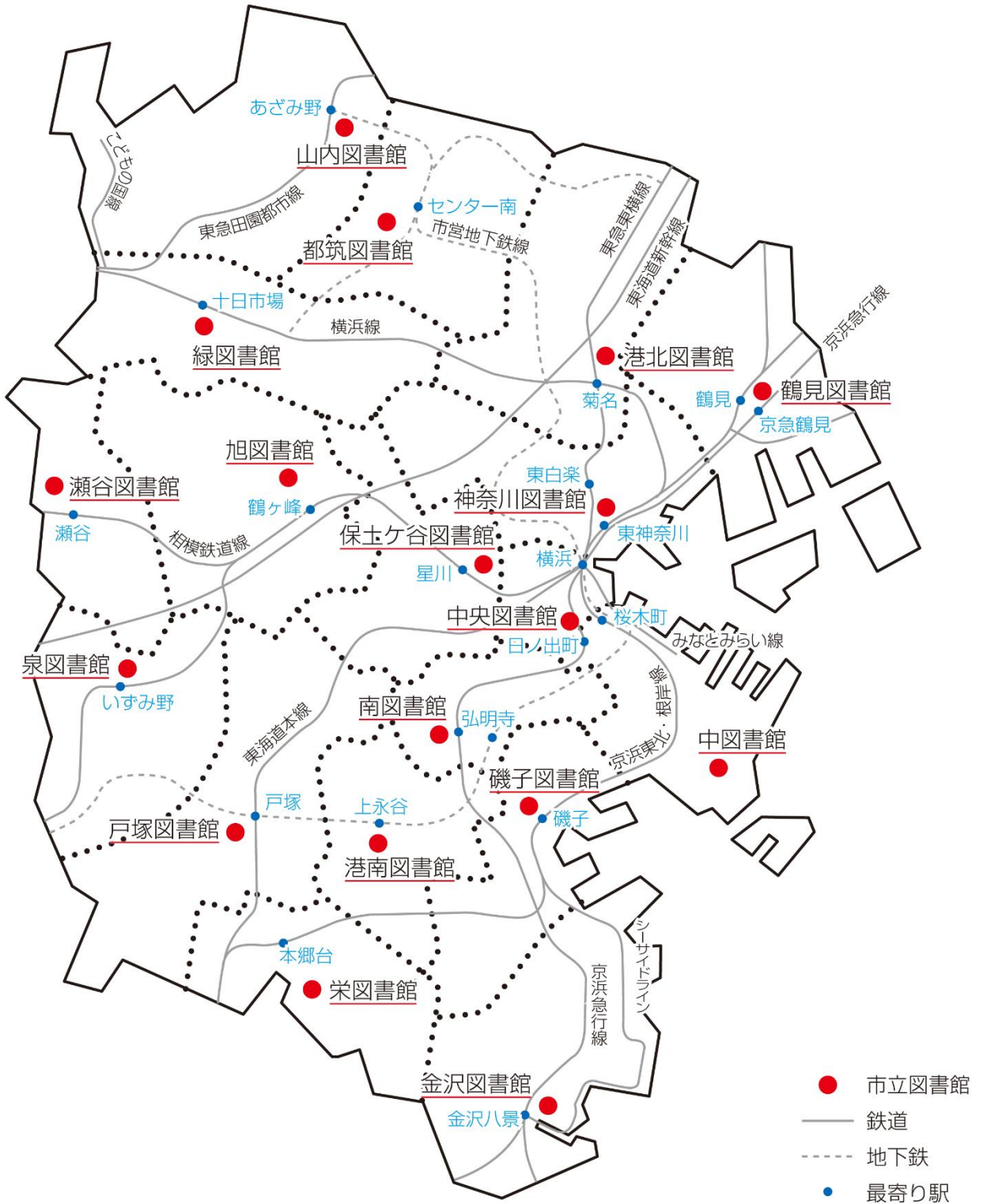
この規則は、平成26年4月1日から施行する。

附 則(平成27年3月教委規則第8号)

この規則は、平成27年4月1日から施行する。

様式略

# 図書館配置図





---

横浜市の図書館 2019

(横浜市立図書館年報)

令和元年7月発行

編集・発行 横浜市中心図書館企画運営課

〒220-0032 横浜市西区老松町1

電話 (045) 262-7334 Fax (045) 262-0052

Eメール ky-libkocho-k@city.yokohama.jp

URL <https://www.city.yokohama.lg.jp/kurashi/kyodo-manabi/library/>

---