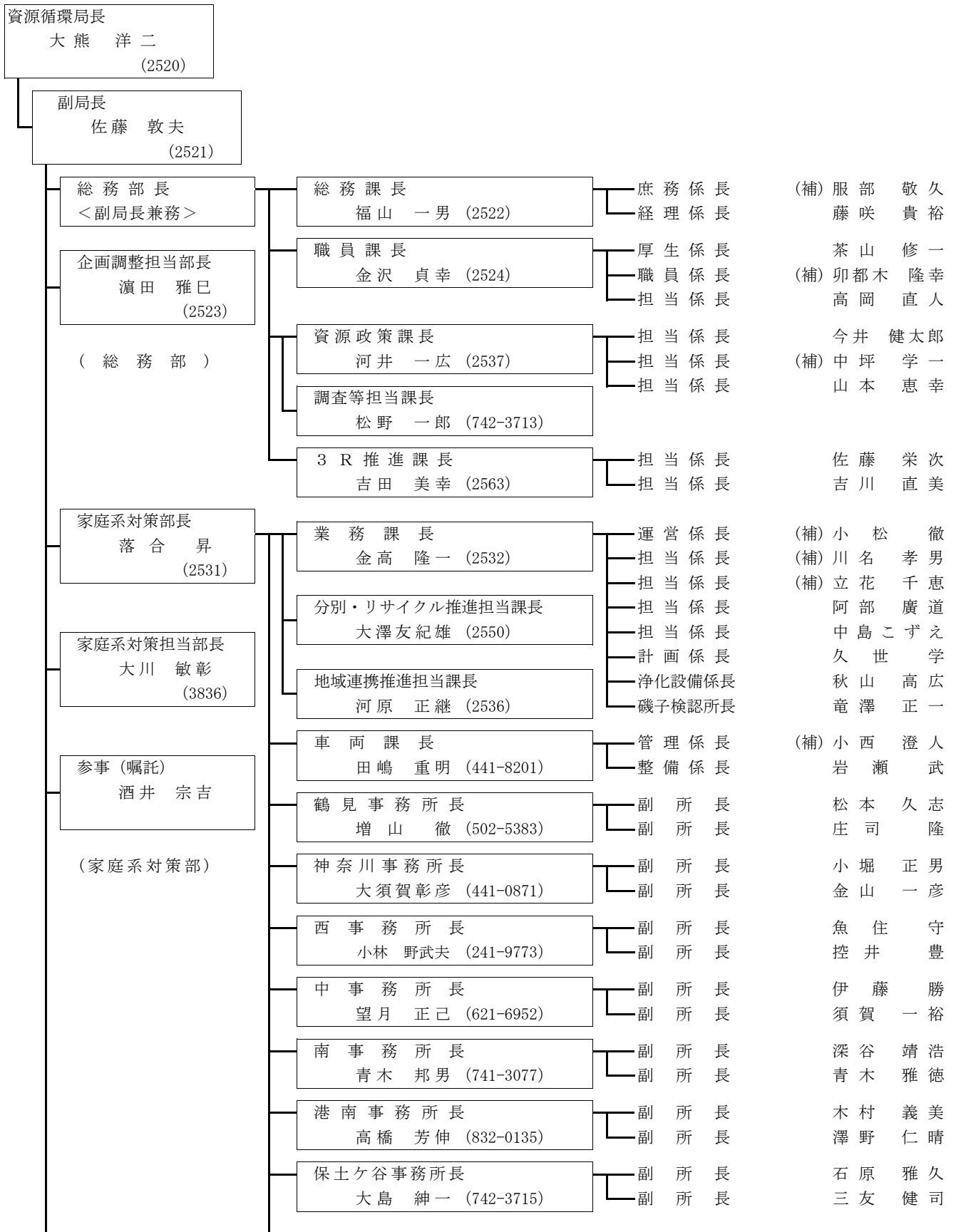
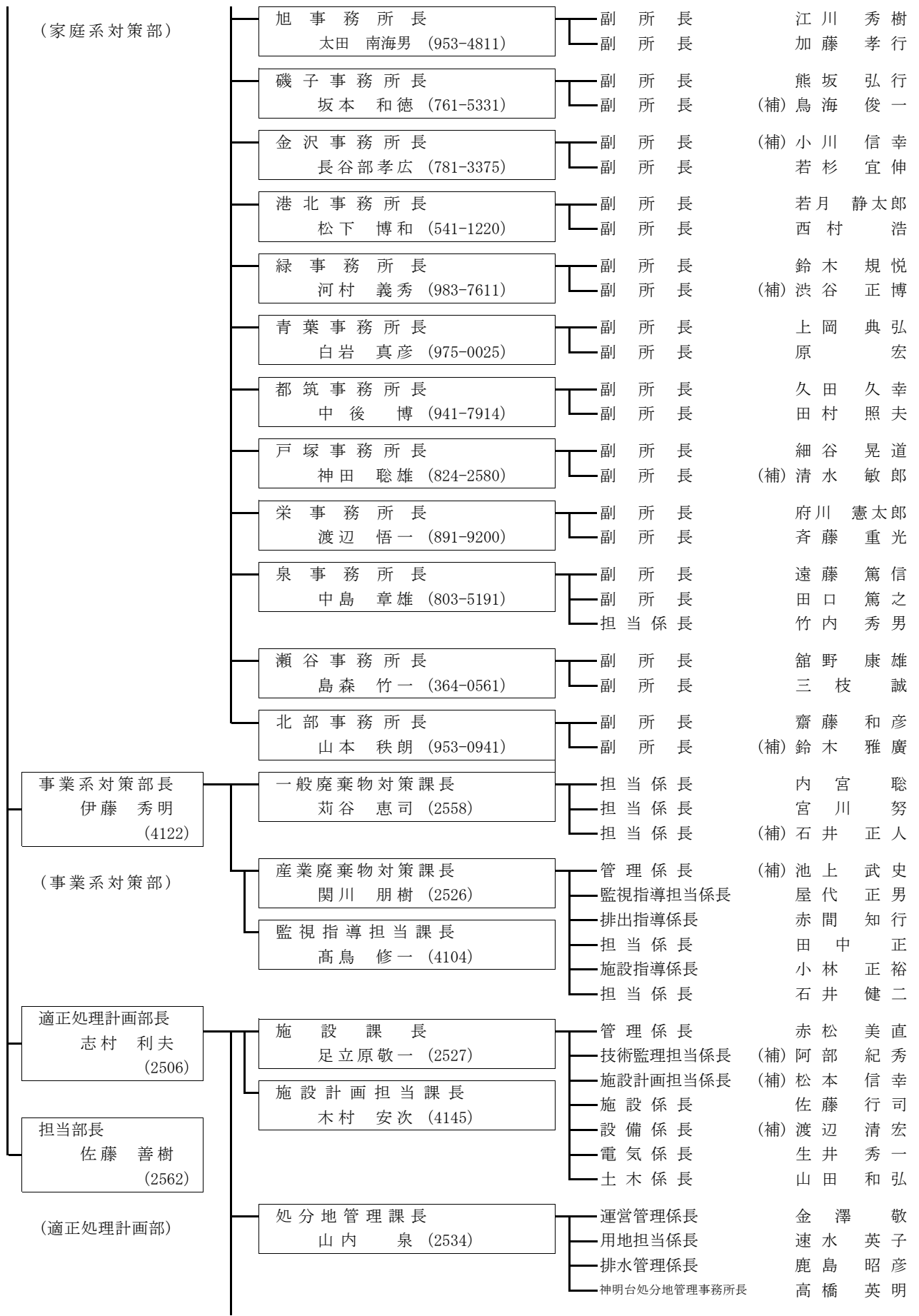


第1 機構・組織・人員及び予算

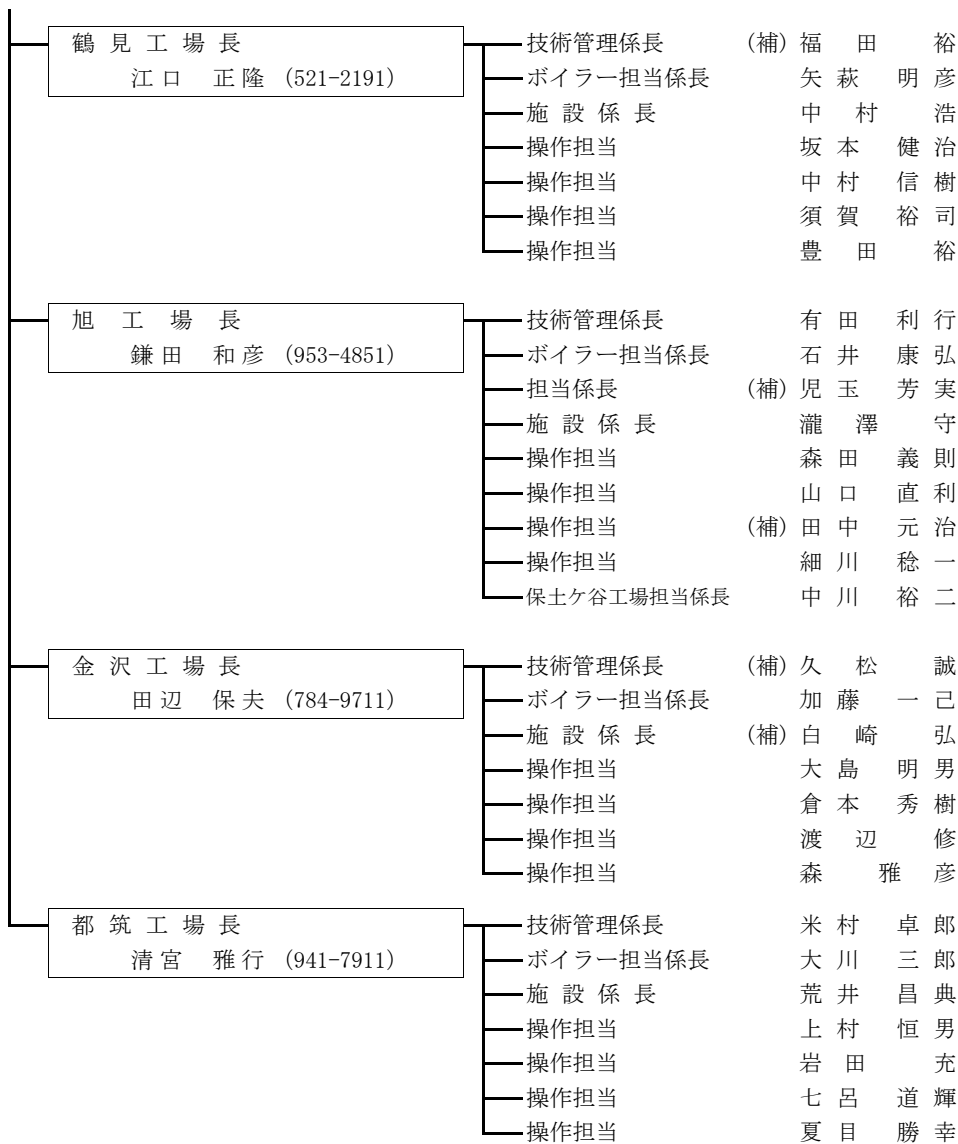
1 資源循環局組織図(平成23年5月1日)

(補)は課長補佐





(適正処理計画部)



(財) 横浜市資源循環公社

課長 長 英司 係長 内藤 満

(社) 全国都市清掃会議

課長 八 欽 浩

環境省

係長 近藤 淳史

経済産業省

係長 春日井 利宜

2 資源循環局事務分掌

総務部

総務課

庶務係

- 1 局内の文書に関すること。
- 2 局内の事務事業の連絡調整に関すること。
- 3 局に属する庁舎の管理及び庁中取締りに関すること。
- 4 局に属する財産の管理に関すること。
- 5 局の危機管理に関すること。
- 6 局の事務事業の広聴に関すること。
- 7 財団法人横浜市資源循環公社に関すること。
- 8 他の部、課、係の主管に属しないこと。

経理係

- 1 局内の予算及び決算に関すること。
- 2 局内の予算執行の調整に関すること。
- 3 一般廃棄物の処理に係る手数料等の徴収及び減免に関すること。
- 4 産業廃棄物の処分に要する費用等の徴収に関すること。
- 5 廃棄物処理の原価計算に関すること。
- 6 その他局内の経理及び一般廃棄物の処理に係る手数料に関すること。

職員課

厚生係

- 1 局所属職員の福利厚生に関すること。
- 2 局所属職員の安全衛生管理の総括に関すること。
- 3 局所属職員の研修に関すること。
- 4 局所属職員の公務災害に関すること。
- 5 局所属職員の事故の防止及びその処理に関すること。
- 6 他の係の主管に属しないこと。

職員係

- 1 局所属職員の人事に関すること。
- 2 局所属職員の給与その他の勤務条件その他労務に関すること。

資源政策課

- 1 一般廃棄物処理事業に関する基本的な計画の立案及び進行管理に関すること。
- 2 局の重要施策の企画及び総合調整に関すること。
- 3 横浜市廃棄物減量化・資源化等推進審議会に関すること。
- 4 局の事務事業の広報及び情報化に係る企画並びに総合調整等に関すること。
- 5 一般廃棄物に関する情報の収集及び分析並びに統計の作成に関すること。

- 6 局の主管する事務事業に係る廃棄物等の調査、試験、研究等及びこれらを踏まえた局の施策の推進に係る企画調整等に関すること。
- 7 局の主管する事務事業に係る廃棄物等の公害防止に関する調査及び指導に関すること。

3 R推進課

- 1 廃棄物等の発生抑制、再使用及び再生利用の推進に係る企画調整に関すること。
- 2 他区局・統括本部との連携による局の施策の総合的な立案及び推進に関すること。
- 3 廃棄物等の資源化のための施策の立案及び総合調整に関すること。

家庭系対策部

業務課

運営係

- 1 事務所（北部事務所を除く。）に関すること（他の係の主管に属するものを除く。）。
- 2 輸送中継施設の運営管理に関すること。
- 3 資源化に係る中間処理施設及び一時保管施設の運営管理に関すること。
- 4 その他一般廃棄物の処理に関すること（他の課、係の主管に属するものを除く。）。
- 5 一般廃棄物（事業系一般廃棄物を除く。）の発生抑制、再使用及び再生利用に関すること。
- 6 地域における発生抑制、再使用及び再生利用に向けた事業の推進に関すること。
- 7 環境事業推進委員に関すること。
- 8 街の美化の推進に関すること（他の局、部の主管に属するものを除く。）。
- 9 不法投棄廃棄物に関すること。
- 10 横浜市放置自動車及び沈船等廃物判定委員会に関すること。
- 11 部内他の課、係の主管に属しないこと。

計画係

- 1 一般廃棄物（し尿を除く。）の収集及び運搬に係る実施の計画及び調整等に関すること。
- 2 収集及び運搬に係る車両の配車計画に関すること。
- 3 一般廃棄物（し尿を除く。）の収集及び運搬に係る調査研究に関すること。

浄化設備係

- 1 浄化槽（地域共同浄化槽を含む。以下この部中同じ。）の設置に係る届出の受理及び審査並びに指導監督に関すること。
- 2 浄化槽の維持管理状況に係る報告その他浄化槽に係る届出の受理及び指導に関すること。
- 3 浄化槽の維持管理についての指導監督に関すること。
- 4 浄化槽清掃業の許可及び指導監督に関すること。
- 5 浄化槽関係団体の指導に関すること。
- 6 一般廃棄物（し尿に限る。）の処理に係る調査研究及び実施の計画に関すること。
- 7 し尿及び浄化槽の汚泥の処分に関すること。
- 8 公衆便所及び移動公衆便所に関すること。
- 9 北部事務所及び礫子検認所に関すること。
- 10 その他浄化槽及びし尿に関すること（他の課の主管に属するものを除く。）。

磯子検認所

- 1 検認所の管理に関する事。
- 2 し尿等の輸送量の検認及び集計に関する事。
- 3 機械装置、電気設備その他付帯設備の運転操作及び維持管理に関する事。
- 4 所属職員の労務管理に関する事。
- 5 所属職員の安全衛生管理に関する事。

車両課

管理係

- 1 車両の出納に関する事。
- 2 課に属する車両の管理及び運用に関する事。
- 3 車両に関する調査研究及び改善に関する事。
- 4 車両の点検、検査及び整備の計画に関する事。
- 5 車両の維持管理の指導監督に関する事。
- 6 車両の記録及び統計に関する事。
- 7 機材の保管に関する事。
- 8 他の係の主管に属しない事。

整備係

- 1 車両の点検、検査及び整備の実施に関する事。
- 2 機材の運用に関する事。
- 3 整備士の派遣に関する事。

事務所（北部事務所を除く。）

- 1 事務所の管理に関する事。
- 2 一般廃棄物（し尿を除く。）の収集、運搬の実施に関する事。
- 3 一般廃棄物（し尿を除く。）の収集運搬業務の委託に係る管理監督に関する事。
- 4 一般廃棄物の処理手数料及び産業廃棄物の処分に要する費用の徴収に関する事（他の事務所等に属するものを除く。）。
- 5 一般廃棄物の排出量の調査及び認定に関する事（他の事務所等に属するものを除く。）。
- 6 道路及び河川の清掃の実施に関する事。
- 7 事務所に属する車両の配車及び維持管理に関する事。
- 8 一般廃棄物収集運搬業者及び一般廃棄物処分業者の指導監督に関する事。
- 9 廃棄物（固形状のものに限る。）の工場又は一般廃棄物の最終処分場（廃棄物の処理及び清掃に関する法律（昭和45年法律第137号。以下「法」という。）第11条第2項の規定により一般廃棄物とあわせて産業廃棄物を処理する処分場を含む。以下「処分地」という。）への搬入に係る指示及び確認に関する事。
- 10 一般廃棄物（し尿を除く。）の発生抑制、再使用及び再生利用の推進に関する事（区役所の主管に属するものを除く。）。
- 11 一般廃棄物（し尿を除く。）を排出する市民及び事業者に対する発生抑制、再使用及び再生利用並びに適正処理に係る啓発及び指導に関する事。
- 12 環境事業推進委員に関する事（他の部の主管に属するものを除く。）。
- 13 街の美化（区役所の主管に属するものを除く。）及び不法投棄廃棄物（し尿を除く。）に関

すること。

- 14 諸統計等の作成及び報告に関すること。
- 15 所属職員の労務管理に関すること。
- 16 所属職員の安全衛生管理に関すること。
- 17 産業廃棄物処理業者及び特別管理産業廃棄物処理業者の指導監督に関すること。
- 18 産業廃棄物を排出する事業者に対する指導監督に関すること。

北部事務所

- 1 事務所の管理に関すること。
- 2 し尿の収集及び運搬の実施に関すること。
- 3 し尿の排出量の調査に関すること。
- 4 事務所に属する車両の配車及び維持管理に関すること。
- 5 公衆便所の衛生管理に関すること。
- 6 し尿の違法処理の監視に関すること。
- 7 所属職員の労務管理に関すること。
- 8 所属職員の安全衛生管理に関すること。

事業系対策部

一般廃棄物対策課

- 1 事業系一般廃棄物の発生抑制、再使用及び再生利用に係る調査研究に関すること（他の局、部の主管に属するものを除く。）。
- 2 事業系一般廃棄物の発生抑制、再使用及び再生利用に関する計画の策定、実施及び調整に関すること（他の部の主管に属するものを除く。）。
- 3 一般廃棄物を排出する事業者に対する発生抑制、再使用及び再生利用並びに適正処理に係る指導監督に関すること。
- 4 一般廃棄物収集運搬業及び一般廃棄物処分業に係る許可及び指導監督に関すること。
- 5 一般廃棄物処理施設の設置に係る許可、届出の受理及び指導監督に関すること。
- 6 部内他の課の主管に属しないこと。

産業廃棄物対策課

管理係

- 1 産業廃棄物処理業及び特別管理産業廃棄物処理業の許可及び指導監督に関すること。
- 2 産業廃棄物処理関係団体に関すること。
- 3 他の係の主管に属しないこと。

排出指導係

- 1 産業廃棄物の処理に関する基本計画の立案及び調整に関すること。
- 2 産業廃棄物に関する調査研究に関すること。
- 3 産業廃棄物を排出する事業者（以下この部中「排出事業者」という。）に対する指導監督に関すること。
- 4 ポリ塩化ビフェニル廃棄物の保管状況等の届出の受理及び指導監督に関すること。
- 5 建設工事に係る資材の再資源化等に関する法律に基づく対象建設工事の届出等の受理及び指導監督に関すること。

施設指導係

- 1 産業廃棄物の中間処理及び最終処分に係る用地設定に関すること。
- 2 産業廃棄物埋立処分場の運営管理並びに防災及び安全対策の指導監督に関すること。
- 3 産業廃棄物処理施設の設置の許可及び指導監督に関すること。
- 4 産業廃棄物処理施設等の維持管理についての指導監督に関すること。
- 5 産業廃棄物処理施設に係る技術管理者の届出の受理及び指導監督に関すること。
- 6 使用済自動車の再資源化等に関する法律に基づく引取業者及びフロン類回収業者の登録、解体業及び破碎業の許可並びに指導監督に関すること。
- 7 特定産業廃棄物に起因する支障の除去等に関する特別措置法（平成 15 年法律第 98 号）に規定する特定支障除去等事業に係る工事の設計及び施行に関すること。

適正処理計画部

施設課

管理係

- 1 一般廃棄物の処理施設による焼却等に係る実施の計画及び調整並びに調査研究に関すること。
- 2 一般廃棄物の処理処分に係る局所管施設及び併設施設の施設配置の計画及び調整等に関すること。
- 3 局所管施設及び併設施設の工事に係る実施の計画及び調査研究に関すること。
- 4 局所管施設及び併設施設の工事に関する技術基準等の作成及び指導に関すること。
- 5 局所管施設及び併設施設の工事に係る設計単価、歩掛り等の作成及び調整に関すること。
- 6 局所管施設及び併設施設の工事に係る検査及び安全管理等に関すること。
- 7 ごみ焼却灰の有効利用等の推進に関すること（資源化のための研究及び開発に関することを除く。）。
- 8 局所管の国庫補助事業に係る会計実地検査の連絡調整に関すること。
- 9 他の係の主管に属しないこと。

施設係

- 1 局所管施設及び併設施設に係る工事の設計及び施行に関すること（他の係の主管に属するものを除く。）。

設備係

- 1 局所管施設及び併設施設に係る機械設備工事の設計及び施行に関すること。

電気係

- 1 局所管施設及び併設施設に係る電気設備工事の設計及び施行に関すること。
- 2 局所管施設（電気主任が配置されている施設を除く。）に係る電気設備の維持管理に関すること。

土木係

- 1 局所管施設及び併設施設に係る土木工事の設計及び施行に関すること。

処分地管理課

運営管理係

- 1 一般廃棄物（固形状のものに限る。以下この部中同じ。）の埋立処分の実施の計画及び調整に関すること。
- 2 一般廃棄物の最終処分場（廃棄物の処理及び清掃に関する法律（昭和 45 年法律第 137 号。以下この部中「法」という。）第 11 条第 2 項の規定により一般廃棄物とあわせて産業廃棄物を処理する処分場を含む。以下この部中「処分地」という。）の運営管理に関すること。
- 3 市設置の処分地の設定に関すること。
- 4 市設置の処分地（法施行以前に市が設置した処分地を含む。）の諸施設の維持管理に関すること（他の課、係の主管に属するものを除く。）。
- 5 市設置の処分地（法施行以前に市が設置した処分地を含む。）の環境保全に関すること（他の局、部、係の主管に属するものを除く。）。
- 6 市設置の処分地（法施行以前に市が設置した処分地を含む。）の跡地に関すること。
- 7 市設置の処分地に係る広報に関すること。
- 8 処分地管理事務所に関すること。
- 9 その他処分地（法施行以前に市が設置した処分地を含む。）に関すること。
- 10 他の係の主管に属しないこと。

排水管理係

- 1 市設置の処分地（法施行以前に市が設置した処分地を含む。）に係る排水の水質保全に関すること。
- 2 市設置の処分地（法施行以前に市が設置した処分地を含む。）に係る排水処理施設の維持管理に関すること。

神明台処分地管理事務所

- 1 処分地及び処分地管理事務所の管理に関すること。
- 2 一般廃棄物のうち固形状のもの（法第 11 条第 2 項の規定により一般廃棄物とあわせて処理することができる産業廃棄物のうち固形状のものを含む。第 4 号において同じ。）の埋立作業に関すること。
- 3 一般廃棄物の処理手数料及び産業廃棄物の処分に要する費用の徴収に関すること（処分地へ直接搬入されたものに限る。）。
- 4 市設置の処分地への一般廃棄物のうち固形状のものの搬入量の調査及び認定に関すること。
- 5 処分地管理事務所に属する車両、機材及び施設の維持管理に関すること。
- 6 所属職員の労務管理に関すること。
- 7 所属職員の安全衛生管理に関すること。
- 8 その他処分地（法施行以前に市が設置した処分地を含む。）に関すること。

工 場

技術管理係

- 1 工場の管理に関すること（他の係の主管に属するものを除く。）。
- 2 一般廃棄物の搬入計画に関すること。
- 3 残灰の搬出处分に関すること。
- 4 所属職員の安全衛生管理に関すること。
- 5 一般廃棄物に係る焼却技術の調査研究並びに焼却作業の計画及び調整に関すること（他の課、係の主管に属するものを除く。）。
- 6 受電、変電、配電及び発電の計画及び調整に関すること。
- 7 工場の主要設備の維持管理に係る工事の設計及び施行に関すること（部内他の課、係の主管に属するものを除く。）。
- 8 焼却灰溶融設備に関すること（金沢工場に限る。）。
- 9 工場見学の受入れに関すること（他の部、課の主管に属するものを除く。）。
- 10 他の係の主管に属しないこと。

施設係

- 1 一般廃棄物の検量及び適正搬入に関すること（他の部、課、係の主管に属するものを除く。）。
- 2 一般廃棄物の処理手数料及び産業廃棄物の処分に要する費用の徴収に関すること。
- 3 機械及び電気設備の点検整備に関すること。
- 4 工場の主要設備以外の設備の維持管理に係る工事の設計及び施行に関すること（部内他の課、係の主管に属するものを除く。）。
- 5 一般廃棄物の焼却作業の実施に関すること。
- 6 機械及び電気設備の運転操作に関すること。
- 7 保土ヶ谷工場内における休止機器保全及び中継輸送施設運営管理等に関すること（旭工場に限る。）。

3 所属・職種別人員表(平成23年5月1日)

所 属	職 名				職 種								
	事 務	技 術	技 能	計	課長級以上	課長補佐 係長級	事 務		技 術	技 能		計	
							事 務	指 導 員		転手等	自動車運 員等		保守技能 員等
総務部	総務課	18	2		20	4	4	12					20
	職員課	14			14	1	2	11					14
	資源政策課	7	19		26	3	3	5		15			26
	3R推進課	7			7	1	2	4					7
小計		46	21		67	9	11	32		15			67
家庭系 対策部	業務課	39	5		44	5	7	25	3	4			44
	車両課	4	5	28	37	1	2	3		3		28	37
	鶴見事務所	11		78	89	1	2	2	6		78		89
	神奈川 "	10		61	71	1	2	2	5		61		71
	西 "	9		44	53	1	2	1	5		44		53
	中 "	9		27	36	1	2		6		27		36
	南 "	10		71	81	1	2	2	5		71		81
	港南 "	10		64	74	1	2	2	5		64		74
	保土ヶ谷 "	10		61	71	1	2	2	5		61		71
	旭 "	11		66	77	1	2	2	6		66		77
	磯子 "	9		66	75	1	2	1	5		66		75
	金沢 "	9		60	69	1	2	1	5		60		69
	港北 "	12		102	114	1	2	2	7		102		114
	緑 "	9		51	60	1	2	1	5		51		60
	青葉 "	12		88	100	1	2	3	6		88		100
	都筑 "	9		51	60	1	2	1	5		51		60
	戸塚 "	11		73	84	1	2	2	6		73		84
	栄 "	8		13	21	1	2		5		13		21
	泉 "	9		44	53	1	2	1	5		44		53
	瀬谷 "	8		38	46	1	2	1	4		38		46
北部事務所	8		61	69	1	2	1	4		61		69	
磯子検認所	1	3	5	9		1	1		2		5	9	
小計		228	13	1152	1393	25	48	56	103	9	1119	33	1393
事業系 対策部	一般廃棄物対策課	10	2		12	2	3	4	2	1			12
	産業廃棄物対策課	12	25		37	2	6	8		21			37
小計		22	27		49	4	9	12	2	22			49
適正処理 計画部	施設課	7	38		45	4	7	6		28			45
	処分地管理課	6	1		7	1	2	4					7
	排水管理係	1	8	5	14		1	1		7		5	14
	神明台処分地管理事務所	2		7	9		1	1				7	9
	鶴見工場	3	33	27	63	1	7	3		25		27	63
	旭工場	4	36	27	67	1	9	4		26		27	67
	金沢工場	3	26	32	61	1	7	3		18		32	61
都筑工場	2	38	29	69	1	7	2		30		29	69	
小計		28	180	127	335	9	41	24		134		127	335
合計		324	241	1279	1844	47	109	124	105	180	1119	160	1844

4 平成23年度予算

平成23年度一般会計歳入予算説明

科 目	本年度 予算額	前年度 予算額	差 引 増 △ 減	説 明
14款 分担金及び負担金	千円 9,643	千円 9,643	千円 0	
1項 負担金	9,643	9,643	0	
4目 資源循環費金	9,643	9,643	0	
(1) 駅前広場清掃費金	9,643	9,643	0	横浜駅西口駅前広場清掃に伴う東日本旅客鉄道(株)からの負担金
15款 使用料及び手数料	6,131,280	6,296,235	△164,955	
2項 手数料	6,117,742	6,157,379	△39,637	
4目 資源循環手数料	6,117,742	6,157,379	△39,637	
(1) 一般廃棄物処理手数料	4,866,962	5,043,129	△176,167	一般廃棄物処理量の減
(2) 産業廃棄物処理手数料	1,250,500	1,113,750	136,750	産業廃棄物処理量の増
(3) 使用済自動車等引取業者登録申請手数料	280	500	△220	
3項 証紙収入	13,538	138,856	△125,318	
4目 資源循環証紙収入	13,538	138,856	△125,318	
(1) 証紙収入	13,538	138,856	△125,318	産業廃棄物許可申請事務が神奈川県に移管されたことによる減
16款 国庫支出金	141,198	14,730	126,468	
2項 国庫補助金	141,198	11,030	130,168	
5目 資源循環費金	141,198	11,030	130,168	
(1) 低公害車両整備費補助金	6,897	5,530	1,367	低公害車両整備に伴う補助金
(2) 地球温暖化対策費補助金	5,500	5,500	0	生ごみ回収・資源化調査事業に伴う補助金
(3) 工場補助費金	128,801	0	128,801	都筑工場震災対策事業に伴う補助金
3項 国庫委託金	0	3,700	△3,700	
6目 資源循環費金	0	3,700	△3,700	
(1) 歩道清掃費金	0	3,700	△3,700	

科 目	本 年 度 予 算 額	前 年 度 予 算 額	差 引 増 △ 減	説 明
17款 県 支 出 金	千円 37,998	千円 39,540	千円 △ 1,542	
2項 県 補 助 金	37,998	39,540	△ 1,542	
13目 緊 急 雇 用 創 出 事 業 費 補 助 金	37,998	39,540	△ 1,542	
(1) 緊 急 雇 用 創 出 事 業 費 補 助 金	37,998	39,540	△ 1,542	
18款 財 産 収 入	198,226	228,502	△ 30,276	
1項 財 産 運 用 収 入	176,117	189,187	△ 13,070	
1目 財 産 貸 付 収 入	176,117	189,187	△ 13,070	
(1) 土 地 貸 付 収 入	176,117	188,557	△ 12,440	
(2) 建 物 貸 付 収 入	0	630	△ 630	
2項 財 産 売 払 収 入	22,109	39,315	△ 17,206	
2目 物 品 売 払 収 入	14,794	24,800	△ 10,006	
(1) 不 用 物 品 売 払 収 入	14,794	24,800	△ 10,006	不 用 車 両 売 却 収 入
3目 生 産 物 売 払 収 入	7,315	14,515	△ 7,200	
(1) 生 産 物 売 払 収 入	7,315	14,515	△ 7,200	グ リ ー ン コ ン ポ ス ト 製 品 の 売 却 収 入
19款 寄 附 金	8,000	5,530	2,470	
1項 寄 附 金	8,000	5,530	2,470	
1目 指 定 寄 附 金	0	1,980	△ 1,980	
(2) 放 置 自 動 車 処 理 費 寄 附 金	0	1,980	△ 1,980	
2目 一 般 寄 附 金	8,000	3,550	4,450	
(1) 日 本 中 央 競 馬 会 寄 附 金	8,000	3,500	4,500	喫 煙 禁 止 地 区 へ の 表 示 板 等 の 設 置 に 伴 い 日 本 中 央 競 馬 会 か ら 交 付
(5) 発 生 抑 制 活 動 推 進 寄 附 金	0	50	△ 50	
(6) 資 源 循 環 公 社 寄 附 金	437,357	0	437,357	資 源 循 環 局 予 算 に 充 当 な し

科 目	本 年 度 予 算 額	前 年 度 予 算 額	差 引 増 △ 減	説 明
20款 繰 入 金	千円 23,000	千円 13,000	千円 10,000	
7項 環 境 保 全 基 金 繰 入 金	23,000	13,000	10,000	
1目 環 境 保 全 基 金 繰 入 金	23,000	13,000	10,000	
(1) 環 境 保 全 基 金 繰 入 金	23,000	13,000	10,000	地域グリーンニューディール基金
22款 諸 収 入	5,851,955	5,150,858	701,097	
1項 延 滞 金、加 算 金 及 び 過 料	9,011	9,711	△ 700	
1目 延 滞 金	1	1	0	
(1) 延 滞 金	1	1	0	一般廃棄物処理手数料に係る延滞金
3目 過 料	9,010	9,710	△ 700	
(1) 過 料	9,010	9,710	△ 700	喫煙禁止地区等における過料
3項 貸 付 金 元 利 収 入	1,170	1,070	100	
5目 資 源 循 環 費 貸 付 金 元 利 収 入	1,170	1,070	100	
(1) 一 般 廃 棄 物 処 理 手 数 料 収 納 資 金 貸 付 金 元 利 収 入	850	750	100	
(2) ポイ捨て・喫煙禁止 条 例 過 料 収 納 資 金 貸 付 金 元 利 収 入	320	320	0	

科 目	本 年 度 予 算 額	前 年 度 予 算 額	差 引 増 △ 減	説 明
5項 雑 入	5,841,774	5,140,077	701,697	
6目 資源循環費雑入	4,800,389	4,477,274	323,115	
(1) 施設管理収入	164,820	168,804	△ 3,984	
(2) 資源化物 売 払 収 入	1,709,868	1,409,709	300,159	缶・古紙等の売払単価の増
(3) 広告料収入	3,227	3,058	169	
(4) 発電収入	2,636,209	2,592,820	43,389	焼却工場の発電電力売却収入
(5) 移動トイレ収入	200	725	△ 525	
(6) 他都市廃棄物 処 理 収 入	285,065	301,158	△ 16,093	三浦市・葉山町の廃棄物処理料
(7) 自動車損害賠償 責任保険金収入	1,000	1,000	0	
14目 雑 入	1,041,385	662,803	378,582	
(2) 社会保険料 納 付 金	2,284	4,894	△ 2,610	嘱託員の社会保険料本人負担分
(3) そ の 他	1,039,101	657,909	381,192	指定法人再商品化拠出金の増
23款 市 債	1,431,000	834,000	597,000	
1項 市 債	1,431,000	834,000	597,000	
6目 資源循環債	1,431,000	834,000	597,000	
(1) 工場 充 当 費 債	676,000	0	676,000	都筑工場震災対策事業に伴う市債
(2) 産業廃棄物対策 充 当 費 債	755,000	834,000	△ 79,000	戸塚区品濃町最終処分場支障除去事業に伴う市債
歳 入 合 計	13,832,300	12,592,038	1,240,262	

平成23年度一般会計歳出予算説明

科 目	本 年 度 予 算 額	前 年 度 予 算 額	差 引 増 △ 減	説 明
	千円	千円	千円	
7款 資源循環費	44,076,651	44,999,626	△ 922,975	
1項 資源循環管理費	27,057,935	28,055,477	△ 997,542	
1目 資源循環総務費	19,162,485	19,781,613	△ 619,128	局職員の人件費 廃棄物減量化・資源化等推進審議会経費 一般廃棄物処理手数料徴収事業 クリーンセンタービル管理委託費等 (減額理由) 人件費の減
2目 減量・リサイクル 推 進 費	4,703,892	4,792,744	△ 88,852	分別・リサイクル推進事業 資源選別施設運営事業 ヨコハマ3R夢プラン推進事業費 発生抑制等推進事業費 生ごみコンポスト化推進事業 資源集団回収促進事業費 生ごみ回収・資源化調査事業 事業系ごみ適正搬入推進事業 グリーンコンポスト施設運営事業等 (減額理由) リサイクルプラザ運営事業及びリサイクルコ ミュニティセンター運営事業の減
3目 事務所費	1,197,292	1,313,160	△ 115,868	事務所等運営費 事務所等補修費 震災対策事業(事務所等)等 (減額理由) 事務所等運営費の減
4目 事務所等整備費	94,464	214,238	△ 119,774	資源化施設基幹改修事業 (減額理由) 中継施設整備事業の減
5目 車両管理費	1,899,802	1,953,722	△ 53,920	収集車等低公害化推進事業 車両等維持管理費 車両保全費等 (減額理由) 車両保全費の減

科 目	本 年 度 予 算 額	前 年 度 予 算 額	差 引 増 △ 減	説 明
	千円	千円	千円	
2項 適正処理費	16,693,639	16,613,187	80,452	
1目 適正処理費	3,908,537	3,950,872	△ 42,335	粗大ごみ処理事業 家庭ごみ収集運搬業務委託事業 中継輸送業務委託事業 クリーンタウン横浜事業 不法投棄防止対策事業 放置自動車対策事業 管路収集施設運営事業等 (減額理由) 粗大ごみ処理事業の減
2目 工場費	4,357,445	3,706,094	651,351	工場運営費 工場補修費 焼却工場排ガス処理設備等整備事業 震災対策事業(工場)等 (増額理由) 震災対策事業(工場)の増
3目 処分地費	6,585,911	6,077,626	508,285	南本牧ふ頭第5ブロック処分場整備事業 南本牧埋立事業負担金 南本牧廃棄物最終処分場埋立業務委託 神明台処分地地下水環境保全対策事業 環境保全調査費(処分地)等 (増額理由) 南本牧埋立事業負担金の増
4目 産業廃棄物費	1,841,746	2,878,595	△ 1,036,849	南本牧最終処分場埋立事業 不適正処理監視・指導強化事業 PCB適正処理推進事業 戸塚区品濃町最終処分場特定支障除去事業 微量PCB汚染廃電気機器等把握支援事業等 (減額理由) かながわ廃棄物処理事業団清算事業の減

科 目	本 年 度 予 算 額	前 年 度 予 算 額	差 引 増 △ 減	説 明
3項 し尿処理費	千円 325,077	千円 330,962	千円 △ 5,885	
1目 し尿処理総務費	265,449	277,315	△ 11,866	し尿処理総務管理事業 公衆トイレ維持管理事業 浄化槽指導事業 (減額理由) 公衆トイレ維持管理事業の減
2目 し尿処理施設費	59,628	53,647	5,981	磯子検認所費 磯子検認所補修費 災害対策用トイレ整備事業 公衆トイレ整備事業 (増額理由) 公衆トイレ整備事業の増
歳 出 合 計	44,076,651	44,999,626	△ 922,975	