

横浜市緑区民文化センター

平成 28 年度 事業報告書

指定管理者 みどりアートコミュニティ

代表団体 相鉄企業株式会社

[横浜市緑区民文化センター]

平成 28 年度事業報告書

[みどりアートコミュニティ]

相鉄企業（株）・（株）横浜メディアアド・（株）清光社 共同事業体

施設の概要

施設名	横浜市緑区民文化センター
所在地	横浜市緑区長津田二丁目1番3号
構造・規模	鉄筋コンクリート造・鉄骨造・鉄骨鉄筋コンクリート造地上28階、地下1階建一部4階建及び2階建のうち、一部2階建部分（地上2階、地下1階）を専有（区分所有）
敷地・延床面積	専有延床面積 2,999.51 m ²
開館日	平成25年10月5日

指定管理者

法人名	みどりアートコミュニティ 代表団体 相鉄企業株式会社
代表団体所在地	横浜市西区北幸二丁目9番14号
代表団体代表者	代表取締役 佐武 宏
代表団体設立年月日	昭和36年11月1日
指定期間	平成25年10月5日から平成31年3月31日まで（5年6か月間）

1 平成28年度の基本方針の総括

(1) 基本方針の総括

●はじめる（地域の文化振興を担う人材を育成する拠点として）

- ・区民の文化活動、文化交流を積極的に支援し、緑区のアートの中心地として活動していきます。
- ・まだアートに触れたことのない子どもや、区内の学生の芸術活動の支援を行い、緑区の芸術活動の活性化に寄与します。

●つながる（地域の連携の拠点として）

- ・東日本大震災の後、公共文化施設の役割も変化を求められています。文化を通して、住民のコミュニティの醸成を果たす役割を担います。
- ・災害時の帰宅困難者対応など防災の一助を積極的に担い、地域の安全や安心を担う役割を果たします。

●ひろがる（地域の文化活動・情報発信の拠点として）

地域に多くある歴史的文化資産を活かしながら、次世代に緑区の文化を継承していく一端を担います。

平成28年度のテーマは「拡大」。

開館3周年を迎え、今までの三年間進めてきました事業を「拡大」していきました。3周年記念事業として、区民企画委員（アートUPくらぶ）企画のコンサートを実施、世界的なクラシックサクソフォニストの須川展也氏と地元中学校吹奏楽部と共演するコンサート、また「よこはま音祭り」と連動した地元区民の企画制作による「長津田音祭り2016」を全面的にサポート、区民と協働した企画を実施しました。また、霧が丘のNPOと共催して、障がい者と地域の人と共に演劇を作る「みんなでワークショップ」、障がい者のアートサークルの発表の場として「表現の市場」、途中難聴の方も楽しめる「身体で聴こう音楽会」も開館以来継続して実施し、それぞれ参加者、観客も増加してきました。

アウトリーチとして実施してきた「出前コンサート」は、区役所のご協力を得て「緑区役所お昼のロビーコンサート」を4回実施、その他、地域の施設への「出前コンサート」は4回実施しました。また、好評をいただいているゴスペルワークショップはクラスと回数を増やして実施しました。

(2) 施設管理運営の5か年の基本方針

「第5世代」の区民文化センターを目指します

●お客様の受け取り価値を重視します。

- ・区民に使っていただくための仕組みづくり、動機づくりを行っていきます。

●地域のインキュベーター機能としてアーティストと区民との間に入り、地域文化をプロデュースします。

- ・鑑賞者の存在により表現者を育てることができます。地域の表現者を発掘育成していきます。
- ・表現する機会を求めている方々を積極的に掘り起し、参加機会の創出を提供します。

●地域の歴史とともに発展してきたアートを掘り起し再発見します。

- ・地域の芸能・文化（生活風習や歴史）、古典芸能へ触れる機会を創出します。
- 地域の歴史と文化を次世代や流入世代に継承します。
 - ・地域が築き上げてきた「地域文化」や「歴史」を、次世代及び流入世代に触れる機会を提供し、継承の一助を図ります。
- 社会的包括（ソーシャル・インクルージョン）機能をもたせます。
 - ・一過性ではなく、継続性を大切にし、誰でもアートに触れられる機会を提供していきます。

「区民満足度5カ年プラン」の策定

開館から平成30年度にかけて、区民からお預かりしている税金を無駄なく効果的に活用するため、施策展開の手法や事業執行プロセスのあり方などにも踏み込んで、次のような取り組みを推進し地域に最大限の貢献を行います。

年度と視点		概要
26	区民ニーズが第一	<ul style="list-style-type: none"> ・区民ニーズを重要視し、区民との相互理解を深めながら自主事業の選別を行う。 ・事業の取捨選択の段階から積極的に区民参画を求め、区民第一の視点を徹底する。 ・地域文化人・文化団体との長期的・継続的な協力を築き、利用率の向上を図る。
27	地域協働の推進・事業仕分け	<ul style="list-style-type: none"> ・指定管理者が直接担う事業と、地域の団体を創設に寄与し引き継ぐ事業の仕分けを行い、区民文化センターで活動する団体を増やす。 ・支援事業の形態を推進し、地域の団体が主体的に取り組んでいただいている事業を支え、最もふさわしい事業のあり方について仕分けを徹底し、区民と力を合わせた形で効果的な事業展開を図る。 ・上記の行動指針によりを自主事業費用の適正化を図る。
28	業務プロセスの徹底した簡素化	<ul style="list-style-type: none"> ・集中的な事業実施により、同じ投資額でより大きな事業効果を上げるなど、指定管理料の有効活用の観点から業務プロセスの徹底した簡素化に取り組む。 ・2年目で達成したことを基準に利用料金の増加と自主事業費用の適正化を図る。
29	人材強化と育成	<ul style="list-style-type: none"> ・職員一人ひとりの強みを伸ばし、各々の職員の力を引き出すことに重点を置き、高度化・複雑化する区民ニーズに対応できる専門性の高い職員の育成と、総合力を有する職員の育成を図る。 ・協働型自主事業の展開の中で、共通の課題を持つ多くの区民とふれあうことにより、職員の資質向上を図る。 ・3年間の経験に基づいた本格的なマルチジョブ体制に移行し、人件費の圧縮を図る。
30	持続的・安定的サービスの供給	<ul style="list-style-type: none"> ・利用料金収入も安定的し、利用者との友好な関係が構築できる。 ・収入も安定し、適切な自主事業の内容と適正な費用で、施設の価値を最大限に発揮。 ・自主事業費の柔軟な運用を図りながら6年以降の目標を明確に定めて、より区民サービス向上の手法と継続的なサービス供給の視点を持つ。

(3) 平成28年度の位置づけへの総括

平成 28 年度は「区民満足度5カ年プラン」の3年目であり、「業務プロセスの徹底した簡素化」をテーマに開館以来の蓄積されたノウハウを管理運営の面でより進め、各施策の展開を図り、更なるサービスの向上を目指しました。

今年度も引き続き、区民ニーズを重要視し、相互理解を深め、館の運営、自主事業、広報の展開に活かしていきました。開館以来蓄積してきたアンケートや、来館者、利用者、地域の方のご意見などを踏まえて、館の運営並びに事業の取捨選択に活かしております。

集中的な事業実施により、同じ投資額でより大きな事業効果を上げるなど、指定管理料の有効活用の観点から業務プロセスの徹底した簡素化に取り組みました。また2年目で達成したことを基準に利用料金の増加と自主事業費用の適正化を目指しました。

(4) 平成 28 年度の重点項目への総括

①地域文化の拠点として区民に開かれ、誰もが気軽に利用できる施設運営

今年度の課題としては、緑公会堂の再オープンに伴う平日稼働率の減少を補い、また、ホール以外の稼働率の底上げを図ることでした。

そのために、区内全域での認知度をもっと広げるため、『開館三周年記念』とリンクして、今まで以上に区内の公共施設との連携を図るため、各公共施設への「出前コンサート」の回数を増やし、また「公募写真展」での十日市場地区センターとの共催などを実施しました。

②地域の文化振興を担う人材の育成

引き続き、地域の文化振興を担う人材の育成、活用を図りました。

区民企画委員（アートUPくらぶ）の企画による三周年記念コンサートを実施しました。また、この三周年記念コンサートには、地元の方のボランティアによる呈茶サービスや地元の茶道師範による茶道体験なども実施しました。

登録アーティストのオーディションを行いました。今後、ワン・コインコンサートやお出かけコンサートなど、表現の場を提供していきます。

区内団体、サークルへの協力・支援を行いました。

また、区民参加のワークショップ、講座の回数を増やしました。今後とも、文化活動への参加者の掘り起しにつなげていきます。

③地域住民、学校、商店街等との連携による地域の更なる活性化を目指します

引き続き、地域住民、学校、商店街等との連携を図りました。

既に実施している共催事業、協力事業、支援事業等の他に、今年度は「よこはま音祭り」に連動した企画として、区民による新たな企画「長津田音祭り 2016」の企画・制作を区民とともに協働して実施しました。

地域の更なる活性化に貢献できるようアートによる新たなコミュニティの創出を目指して、三周年企画では、区民企画委員によるコンサート企画を、地元のボランティアの方の協力を得て実施しました。

(5) 数値目標等

項目	内容・数値目標	結果
①	<ul style="list-style-type: none"> • 平成 28 年度の総利用者数で周知度を測りません。 • ホームページや SNS（ソーシャル・ネットワークワーキング・サービス）による情報発信、見やすさを重視した施設パンフレットの作成・配布、月 1 回発行の情報紙の発行など、施設の周知や区民に情報を提供し、利用機会の創出を図ります。 • SNS では、Twitter、Facebook を目的によって使い分け、多数の方に情報をお届けできるように図ります。 • 区内の各地区センターやケアプラザ、幼稚園、保育園などのご協力をいただき、みどりアートパークの出前公演を行います。緑区全域を対象として、区民文化センターに足を運べない方にもアートを届けて、ひいてはみどりアートパークの周知につなげます。 • 利用文化団体・サークルの同意の上で、データベースへの登録をお願いし、区内の文化団体の把握に努める。 	<ul style="list-style-type: none"> • 12万9千人（目標値10万人） • 月1回の情報紙は部数2,500部を発行。区内公共施設36か所及び近隣区の公共施設38か所。駅6か所、行政サービスコーナー3か所。 今年度に追加した配布場所12か所。 • 3月末時点での Twitter のフォロワー数 685人（前年度より83人増加）。 • 出前公演 年8回実施。 参加者数 合計608人。 • 登録団体数32団体増加。
②	<ul style="list-style-type: none"> • 区内及び横浜市北部の高等学校と連携して、高校生のアート活動を支援します。 • 緑区内の小学校・中学校の催物を支援します。 	<ul style="list-style-type: none"> • 区内外の高校と共催事業 年2回 <ul style="list-style-type: none"> • 神奈川県私立高校演劇部発表会 • 県立白山高校美術科卒業展 • 緑区小学校児童音楽会（区内小学校16校） • 横浜市北部中学校演劇研究会創作劇発表会（11校）

	<ul style="list-style-type: none"> •人材育成を目的としたワークショップやトークセッションを行い、次年度以降の区民参画イベントにつなげていきます。 •座学だけでなく、参加者が一緒に考えることができるトークセッション形式や、ホール舞台を使った体験形式を取り入れ、より効果的な人材育成を行います。 	<ul style="list-style-type: none"> •区民のための企画講座 2回3課程 参加者数 計38人 •区民のための舞台講座 年4回 参加者数 計90人 •館長トークセッション 年2回 参加者 計52名 •中学生・高校生のための演劇ワークショップ 夏休み4日間 計78人 冬休み2日間 計10人 •運営ボランティア募集と活用 新規応募者 8人 計14人 •区民企画委員（アートUPくらぶ）の募集 新規応募者1人 計7名
③	<ul style="list-style-type: none"> •区内ですでに活動されている文化団体や区内諸施設、商店街等と連携していきます。また商店街主催のイベントにも参加するなど、顔の見える関係づくりを引き続き続けていきます。 •その中で、アートによるまちづくりの課題や区民のニーズを把握・共有しつつ、従来の活動の支援のほか、新規のアートイベントの企画へとつなげます。 	<ul style="list-style-type: none"> •各自治会連合会の定例会、盆踊り、新年会、おまつりに参加。 •地元商店街のイベント「長津田サマーフェスタ」に協力しました。 •避難訓練コンサートに、近隣の方を積極的に招待しました。 •各自治会や商店街に、自主事業チラシの設置を依頼しました。また自主事業のチケットを提供し、招待者を募集することにより、施設の認知度アップを引き続き継続しました。 •区内団体や区内施設と協働で自主事業を行います。（年2回） 「公募写真展～十日市場の風景～」 十日市場地区センターとの共催 「みんなdeワークショップ」、「表現の市場」

	<ul style="list-style-type: none"> • 登録認定オーディションを主催。 合格者によるロビーコンサートやワン・コインコンサート、出前コンサート等にご参加頂きます。 	<p>NPO法人ぷかぷかと共催 「長津田音祭り2016」 長津田音祭り実行委員会と協働 「開館三周年記念コンサート」 区民企画委員（アートUPくらぶ）と実施</p> <ul style="list-style-type: none"> • 開館3周年イベントについて地元の方や地元商店街に協力を依頼しました。 • 登録認定アーティスト制度のオーディションを開催。 応募 14組 19人 合格 7組 10人
--	--	--

2 平成 28 年度の文化事業の総括

(1) 総括

平成 28 年度のテーマは「拡大」。

3 年目を迎えた今年度は、活動をさらに広げていく第二段階の初年となりました。第一段階では、活動の基礎を土台とし、「周知」「共感」「連携」と進めて参りました。開館 3 周年を迎え、活動の種を蒔いた芽は確実に育っていると感じております。今年度は、さらに活動の場を「拡大」し、三周年記念事業として、区民企画委員（アートUPくらぶ）企画のコンサートの開催、定番の事業である「おしゃべりジャズ倶楽部」とみどりアートパーク登録アーティストとのコラボレーション「ワン・コインコンサート」、世界で活躍するクラシックサクソフォニスト須川展也氏と、田奈中学校吹奏楽部と共演したコンサートなど、鑑賞型事業もバラエティに富んだ内容で開催しました。

また、引き続き地域との連携も積極的に行い、緑区内小学校 4 校のアウトリーチ、市民から一般公募した「みどりアートパーク公募写真展 十日市場の風景」、霧が丘の NPO と共催「みんなでワークショップ」、障がい者サークルの発表の場である「表現の市場」などの他、地元の自治会、商店街のイベントにも参加しました。

- ・緑区民文化センターを知っていただく事業は継続して行っております。継続することで定着し、リピーターも増え、みどりアートパークに来館される機会が増えています。
- ・地元の歴史と文化にふれる事業も継続しました。好評の地域の歴史をテーマとした講演「街道ものがたり」は地名歴史探訪をテーマに、神奈川道沿い編、中原街道沿い編、大山街道沿い編を実施しました。
- ・子ども向けの鑑賞型事業は、毎回講評を頂いている「赤ちゃんのためのはじめての音楽会」、こんにゃく座による日本語オペラ「おぐりとてるて」、親子で日本の伝統芸能を愉しむ「みどりアートパークおやこ寄席」を実施しました。
- ・市民参加型の講座「企画講座」、「舞台講座」を実施しました。「企画講座」では発想の出し方、マーケティング、収支計画、企画書作成・プレゼンまで行い、実際に実現できそうな案もあり参加者も達成感を得ることができた講座でした。「舞台講座」では舞台編、照明編、音響編、ゼロから創る舞台を実施しみどりアートパークスタッフの指導の下、舞台裏の世界を体験して頂きました。
- ・復興チャリティーコンサートとして「祈りのコンサート」を実施し、ワン・コインコンサート出演経験のあるアーティストや、ゴスペルワークショップ参加者による歌で実施し、多くの来場者に来て頂きました。
- ・クラシックを身近に感じ楽しんでもらう「クラシック音楽への扉」は継続して実施し、曲にまつわるエピソードを詳しくナビゲートする講座は毎回人気がありました。
- ・人気であるゴスペルのワークショップは継続し、今年度は初心者向けの A・B クラス、上級者向けのアドヴァンスと 3 クラスに増えました。また、ゴスペル講師によるヴォイストレーニングを新設し毎回定員に達し好評でした。

(2) 事業の方針の総括

●交流

区民文化センターは文化の交流拠点として、地域の学校、施設、商店街、団体と連携を図っております。今年度は、前年度に引き続き、区内の学校、NPO との協働事業を拡大し、地元の商店街、自治会のイベントにも参加しました。また、区内の郷土芸能保存会との協働作業、みどりアートパークを拠点として活動しているバンドによるライブなど、交流・連携を図りました。

今後も地域との連携を図り、子供から大人まで、幅広い年齢層に参加いただける事業を展開していき、アートと音楽を身近に感じてもらう機会を創出して参ります。

●育成

横浜市芸術文化教育プラットフォーム事業と連携して学校へのアウトリーチ活動を実施しました。

また、区内施設への出前公演を積極的に行いました。

区民企画委員（アートUPくらぶ）による企画として、開館三周年記念事業のコンサートを企画・広報・運営まで区民企画委員主催として行いました。

市民参加型の講座「企画講座」、「舞台講座」は、より実践的なものとして実施しました。

好評の「ゴスペルワークショップ」は、より多くの方が参加できるように昨年より多い3クラスで行いました。

「中高生のための演劇ワークショップ」を夏休み・冬休みの期間に実施しました。区内のNPOと協働して、障がい者と地域の方で作る演劇ワークショップを今年度も実施しました。

●文化事業4本の柱

「交流」と「育成」を軸に、「区民参加型交流事業」「地域のコト・モノ・ヒトの発掘・支援・活用事業」「教育普及事業」「鑑賞・育成事業」という4本の柱を立てて、文化事業を進めていきます。

(3) 重点項目の総括

① 区民参加型交流事業

- ・区民参加のワークショップ事業として、「ゴスペルワークショップ」、「ヴォイストレーニング」、「中高生のための演劇ワークショップ」、障がい者と地域の方で演劇を作る「みんなでワークショップ」、こどものためのオペラ「口はロボットの口」を実施しました。
- ・地元中学校吹奏楽部と世界で活躍するサクソフォニストによる共演コンサートを行いました。
- ・区民企画委員（アートUPくらぶ）の3期を公募、今年度は区民企画委員の企画による三周年記念コンサートを開催しました。
- ・「区民のための企画講座」、「区民のための舞台講座」は、より具体的なテーマを立てて実施しました。「企画講座」では企画の立て方の基本講座から企画書作成、プレゼンまで行いました。「舞台講座」では舞台・照明・音響を学び、ゼロから創る舞台ではホールで開催する舞台を設営から本番まで体験しました。
- ・「街とアートの関わり」を考え、「理想の区民文化センターとは」を区民とともに考えるトークセッションを2回開催しました。1回目は立川ひろみ氏（演出家）とのトークセッションを、2回

目はさくらプラザと共催し、他施設の館長とトークセッションを行いました。

② 地域のコト・モノ・ヒトの発掘・支援・活用事業

- ・郷土の歴史・文化にふれる講座「街道ものがたり第4期」全3回にわたり開催しました。
- ・昨年度の「鴨居の風景」に続き、今年度は「十日市場の風景」をテーマとした作品を公募し、写真展を開催しました。
- ・緑区の伝統芸能保存会による「緑区民俗芸能フェスティバル」を開催。こどもたちによるお囃子のコーナーや、お囃子体験コーナーを実施しました。

③ 教育普及事業

- ・白山高校美術コースの卒業作品展を開催しました。
- ・区内の小学校へのアウトリーチを実施しました。
- ・中学生・高校生のための演劇ワークショップを夏休みと冬休みに実施しました。
- ・夏休みの「子どもアドベンチャー」に参加し、ホールスタッフのお仕事体験を行いました。

④ 鑑賞・育成事業

- ・子どもから大人まで気軽に鑑賞できる機会を提供。
- ・親子で日本の伝統芸能に触れる「おやこ寄席」を開催しました。
- ・誰でも気軽に鑑賞できるように入場料 500 円の「ワン・コインコンサート」を開催しました。
- ・子ども向けの事業として、「赤ちゃんのはじめての音楽会」、オペラ「口はロボットの口」などを開催しました。
- ・ソーシャルインクルージョンを目的とした、聴覚障がいのある方も参加できる「身体で聴こう音楽会」を開催しました。また、知的障がい者、発達障がい者と一緒に行う演劇ワークショップと、障がい者たちの発表の場としてステージでの「表現の市場」を共催しました。

(4) 数値目標等

項目	内容	結果
①	<ul style="list-style-type: none"> ・区民参加のワークショップ事業としてゴスペルのワークショップを3クラス実施。「ゴスペルコンサートⅣ」で成果発表を行いました。またゴスペル講師によるヴォイストレーニングを新設しました。来年度も、ゴスペルとヴォイストレーニングのワークショップを継続する計画を立てました。 ・区民のための企画講座、区民のための舞台講座を実施しました。企画講座は外部講師を招聘し、体験を充実させたプログラムを組みました。舞台講座は舞台スタッフの指導の下、舞台裏の世界を体験する内容で充実させました。 	<ul style="list-style-type: none"> ・「ゴスペルワークショップ」(初心者・経験者) 参加者数 110人 ・「ヴォイストレーニング」 参加者数 138人 ・「企画講座2017初級編」 参加者数 20人 ・「企画講座2017中級編」 参加者数 18人

	<ul style="list-style-type: none"> • 平日午前のクラシック音楽講座を実施しました。 • オペラ「おぐりとてると」を題材に、地域の持つ物語について、作・演出の立山ひろみ氏【宮崎県立劇場演劇ディレクター】とトークセッションを開催しました。また、戸塚さくらプラザと共催で、「区民文化センターの未来」をテーマにシンポジウムを開催しました。 	<ul style="list-style-type: none"> • 「舞台講座 舞台編・音響編・照明編」 「ゼロから作る舞台」 参加者数 90人 • 「クラシック音楽への扉」 全7回 参加者 計328人 • 「館長トークセッション」 立山ひろみ氏とのトークセッション 参加者数 14人 さくらプラザでのシンポジウム 参加者数 38人
②	<ul style="list-style-type: none"> • 郷土の歴史文化にふれる講座を実施しました。 • 公募による緑区内の風景公募写真展を開催しました。 • 緑区内の伝統芸能の発表・交流を行いました。 	<ul style="list-style-type: none"> • 「街道ものがたり」全3回 参加者数 計150人 • 「十日市場の風景」 応募者数 12人 写真82点 来場者数 338人 • 「民俗芸能フェスティバル」 出演団体 5団体 来場者数 270人
③	<p>区内外の高校の部活動と連携して、高校生のアート活動を支援しました。</p> <ul style="list-style-type: none"> • 区内の高校の美術部等部活動と連携して、高校生のアート活動を支援し、作品を展示するのみではなく“見せるため”の効果的な照明の当て方、展示方法などを考え学んでもらうことを目的とする展覧会を共催しました。 • 私立高校演劇連盟の演劇発表会を支援しました。 • 中学校の部活動と連携して支援しました。 横浜市中学校演劇研究会北部地区創作劇発表会 • 区内の小学校へアウトリーチ活動を実施。本年度は横浜市芸術文化教育プラットフォームの一環として、区内の小学校4校へ体験型・鑑賞型のアウトリーチを実施しました。 	<ul style="list-style-type: none"> 「神奈川県立白山高等学校 39期美術コース卒業制作展」 来場者数 291人 • 参加校13校 観客 600人 • 参加校11校 観客 580人 • 4校参加者合計数 716人

	<ul style="list-style-type: none"> ・中学生・高校生のための演劇ワークショップを行いました。 	<p>「ようこそ！演劇ワンダーランドへ」</p> <p>参加者数 夏 78人 冬 10人</p>
④	<ul style="list-style-type: none"> ・子ども向けの事業を行いました。 ・子どもから大人まで気軽に鑑賞できる機会を提供しました。 ・平日午後のコンサートを実施しました。 ホールの貸館のない空き日に、ホール・ホワイエにて、ロビーコンサート、ワン・コインコンサートを実施。対象は近隣の高齢者、主婦層、小さいお子さんのいる主婦層に気軽に施設に訪れて頂けるきっかけづくりを目的としました。 	<ul style="list-style-type: none"> ・「おぐりとてくて」 来場者数 197人 ・ロバの音楽座「秋のうららのオンガッカイ」 来場者数 279人 ・「はこ/BOXES～じいちゃん のオルゴール～」 来場者数 106人 ・「チリンとドロン」 来場者数 計1,055人 ・「おしゃべりジャズ倶楽部」 全3回 来場者数 計439人 ・「おしゃべりラテン倶楽部」 来場者数 121人 ・「みどりアートパーク寄席」 全3回 来場者数 計451人 ・「みどりアートパーク おやこ寄席」 来場者数 90人 ・「ロビーコンサート」 年1回 来場者数 127人 ・「ワン・コインコンサート」 年9回 来場者数 計1,982人

	<ul style="list-style-type: none"> ・ソーシャルインクルージョン機能を持たせた事業の実施。 途中失聴・難聴の聴覚障がいのある方も参加できるコンサートを実施。体感音響システムを利用、手話通訳、要約筆記も交え、みどりアートパークオリジナルプログラムによるコンサートを行いました。 ・障がい者と地域の人によって共同で演劇を作るワークショップ「みんなでワークショップ」を福祉事業所と共同開催。またその発表の場として、同時に他の障がいの者の芸術活動サークルに呼びかけて、発表の場を提供しました。 	<ul style="list-style-type: none"> ・「身体で聴こう音楽会」 来場者数 234人 「みんなでワークショップ」 計6回 258人 「表現の市場」 参加サークル5団体 出演者数81人 観客 340人
--	---	---

3 平成28年度の施設運営の総括
(重点的に取り組む事項や数値目標等)

(1) 趣旨

横浜市緑区民文化センターでは、緑区民文化センター設置目的と緑区運営方針を踏まえ以下のように基本運営方針を設置しています。

「第5世代」の区民文化センターを目指します。

『お客様（納税者）受け取り価値が全てである。』が公立ホールの社会的使命と考える我々は、以下の通り平成28年度の施設運営に取り組みます。

(2) 重点項目・数値目標等

- ①区民に使うて頂く貸館業務を重視し、仕組みや動機作りを行います。
- ②区民の自由な活動を応援できる体制を整えます
- ③指定管理者の自己満足でなく「区民満足度5か年プラン」を、適正に運用を行います。
- ④施設を使うて頂くことにより新しい緑区民へ「生活価値」を提供します。

項目	取り組み内容	結果
①	<ul style="list-style-type: none"> ・インフォメーションボード、コミュニケーションボードの提供。 ・イベントスケジュールの作成。 ・ホームページ・施設パンフレットの作成。 ・ご意見箱アンケート内容の見直し。 ・利用者会議の開催。(継続) ・貸館利用者を対象とした利用者アンケートの作成。(継続) ・アンケート結果に対するPDCAサイクルの実行。(継続) ・サービス向上委員会の開催。(継続) 	<ul style="list-style-type: none"> ・引き続き各種広報物、掲示物を作成し、施設の周知、情報提供を行いました。 ・イベントスケジュールを月に1回作成します。また、より見易い工夫を施しました。 ・ホームページのこまめな更新、ギャラリーパンフレットの内容検討を実施しました。 ・現行アンケート内容を刷新しました。 ・引き続き半年に1回、アンケート月間を設け貸館利用者にアンケートを行い、その結果をもとに利用者会議を行い、運営に反映しました。 ・貸館利用者アンケート『施設の全体的な満足度』の項目について、「大変良かった」「良かった」が合計95%（8月）、97%（2月）を示しました。 ・毎月、原則第1・3火曜日にサービス向上委員会を開催し、お客様の意見をスタッフ全員で共有しました。

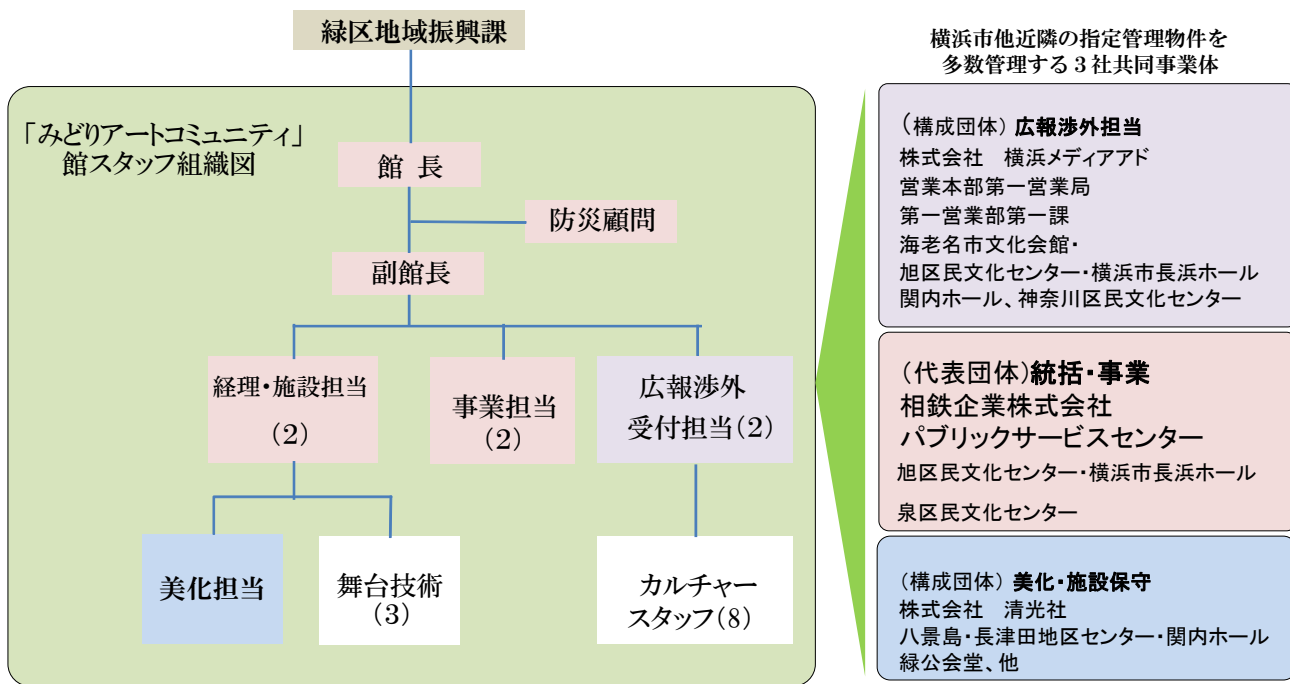
	<ul style="list-style-type: none"> ・情報コーナー資料の充実化。(継続) 	<ul style="list-style-type: none"> ・情報コーナーを整備し、区内、市内、県内、県外の文化情報を提供しました。
	<ul style="list-style-type: none"> ・貸館利用者を対象としたポイントカード、自主事業鑑賞者(70歳以上)を対象としたシルバー友の会の運営を継続しました。 	<ul style="list-style-type: none"> ・ポイントカード375人増 ・シルバー友の会会員73人増
②	<ul style="list-style-type: none"> ・施設利用・文化活動相談窓口の充実化。 	<ul style="list-style-type: none"> ・施設窓口だけでなく電話・FAX・メールなど相談体制を整えました。 ・受けた質問を、スタッフ全員が受け答えできるようにOJT研修を行いました。
③	<ul style="list-style-type: none"> ・区内施設や地域の自治会と交流し、情報交換を行いました。(継続) ・平成26年度から始めた「区民満足度5か年プラン」の3年目として、前年度から引き続き、地元の文化団体、区内コミュニティハウスや地区センター等と連絡を密にしながら、長期的・継続的な協力体制を築いております。(継続) 	<ul style="list-style-type: none"> ・構成団体が運営を行う長津田地区センター・緑公会堂をはじめ、区内施設と事業協力や広報協力等を積極的に行いました。 ・長津田自治会連合会の定例会に出席し、情報交換いたしました。 ・長津田商店街協同組合、中山商店街協同組合など緑区内商店街と情報交換いたしました。 ・各自治会や商店街に、自主事業チラシの設置を依頼しました。また自主事業のチケットを提供し、招待者を募集することにより、施設の認知度アップを目指しました。 ・出前公演を区内5か所で行いました。 ・区内文化団体と協働した自主事業を行いました。 ・地元商店街のイベントに協力し、協力体制を築きました。
④	<ul style="list-style-type: none"> ・区内文化専門施設として、さらに施設価値の向上を行いました。 ・ギャラリーのお試し利用期間を設け、ギャラリーを安価に気軽に利用していただき、ギャラリーの利用促進と認知度向上を図りました。(継続) ・施設見学会を貸館利用空き日に随時実施する。(継続) 	<ul style="list-style-type: none"> ・年間来場者数12万9千人(目標値10万人) ・自主事業来場者(ワークショップ参加者も含む)1万3千4百人(目標値8千5百人) ・ギャラリーお試し利用の団体及び個人を4組募集、応募は1組。 ・希望者には随時見学を実施しました。
	<ul style="list-style-type: none"> ・随時、見学受付を行い施設の周知を行いました 	<ul style="list-style-type: none"> ・随時受付の見学者 年間196人

	た。(継続)	
--	--------	--

4 平成28年度の施設管理の方針への総括

(1) 趣旨

平成28年度は「施設の維持保全にかかわる5か年活動計画」の3年目として、過去2年に蓄積した水光熱費のデータ及び日々発生する軽微な事象を参考にさらに進んだ省エネ推進、事故を未然に防止するリストマニュアル化を主眼として、トラブル防止に繋げていくよう努めて参りました。また、突発的な不具合発生時には、自らが過去の事例を参考に応急処置できる態勢を整えました。



(2) 重点項目

項目	取り組み内容	結果
安全で効率的な維持管理・予防保全について	<ul style="list-style-type: none"> 施設の基礎情報の把握。 不具合箇所の早期発見、補修。 日常点検、定期点検の実施。 維持保全のPDCAサイクルを計画的に実施。 	<ul style="list-style-type: none"> 施設管理計画に基づき定期的な施設点検を実施。 月1回の定期的な施設点検の他に、建築物点検マニュアルに準拠した点検及び、建築物定期報告に準拠した点検の実施（年1回、6月に実施）。
快適な環境の維持管理について	<ul style="list-style-type: none"> 美観の維持。 感染症対策。 	<ul style="list-style-type: none"> 仕様書内の清掃項目一覧及び清掃内容一覧を遵守し、日常・定期清掃を実施しました。 年に1回8時間の清掃法定研修を行いました（9・12月）。 感染症対策講習を全職員が受講しました（9月）。

5 平成28年度の文化事業に関する計画についての総括

(1) 総括

平成28年度のテーマは「拡大」。

今年度は、活動をさらに拡げていく第二段階の初年となりました。第一段階での土台をベースに、更に子ども向け鑑賞事業、子育て世代向けの事業をより充実しました。また、区内学校や地域団体と一層の事業協力を増やしました。

(2) 具体的取組内容

目的	日付	事業名	内容	値段	実績 (目標)
1. 多様な機会の提供	8月5日	おしゃべりラテン倶楽部	シリーズ歌のカ。初心者向けのラテンコンサート。	一般 2,800円 高校生以下 500円 70歳障がい者 1,500円	121人 (240人)
	6月17日	おしゃべりジャズ倶楽部 vol.7～ラジヲデイズ～	みどりアートパークがラジオ局に。リクエストコーナーもあり。	一般 2,800円 高校生以下 500円 70歳障がい者 1,500円	117人 (240人)
	12月2日	おしゃべりジャズ倶楽部 vol.8～ウィンター＆クリスマス特集～	冬とクリスマスをテーマにしたジャズコンサート。	一般 2,800円 高校生以下 500円 70歳障がい者 1,500円	195人 (240人)
	3月3日	おしゃべりジャズ倶楽部 Vol.9～春の宴はJAZZの調べに乗せて～	春にちなんだ名曲のジャズコンサート	一般 2,800円 高校生以下 500円 70歳障がい者 1,800円 ペアチケット 5,000円	127人 (240人)
	5月22日	クラシックコンサート「石田泰尚の華麗なる世界」2016	神奈川フィルハーモニー管弦楽団ソロ・コンサートマスターによるクラシック	一般 3,500円 高校生以下 1,500円 70歳障がい者 2,800円	256人 (300人)
	5月29日	第8回みどりアートパーク 寄席 「上方落語で賑やかに」	桂文我を中心とした寄席	一般 2,800円 高校生以下 500円 70歳障がい者 1,800円	117人 (240人)
	9月3日	第9回みどりアートパーク 寄席 「扇遊・鯉昇二人会」	入船亭扇遊、瀧川鯉昇による二人会	一般 2,800円 高校生以下 500円 70歳障がい者 1,800円	117人 (240人)
	1月21日	第10回みどりアートパーク 寄席 「雲助・一朝二人会」	五街道雲助、春風亭一朝による二人会	一般 2,800円 高校生以下 500円 70歳障がい者 1,800円	217人 (240人)
	5月29日	みどりアートパークおやこ 寄席	小学生のおやこを対象としたはじめての落語公演	親子ペア券 2,500円 大人席 2,000円 小人席 800円	90人 (220人)
	1月18～2 2日	第十回みどりアートパーク 寄席開催記念 「山田雅子写真展～高座の表情、高座の景色～」	写真家・山田雅子氏撮影の高座の写真、名場面及び寄席文字書家・春亭右乃香氏による寄席文字の展示	-	350人 (300人)
	7月9日	オペラシアターこんにゃく座「おぐりとてて」	楽器の生演奏による日本語のオペラ公演	一般 3,200円 高校生以下 1,200円 70歳障がい者 2,200円 ペアチケット 6,000円	197人 (250人)

6月15日	ロビーコンサート vol.12 ～arpeggio 姉妹による2台 のアイリッシュハーブ～	アイリッシュハーブのコン サート	-	127人 (60人)
4月27日	ワン・コインコンサート vol.11 ～おしゃべりジャズ倶楽部 mini～	ジャズカルテットコンサ ート	500円	126人 (200人)
5月25日	ワン・コインコンサート vol.12 ～サクソフォンでおくる音 楽のフルコース～	サクソフォン四重奏のコン サート	500円	179人 (200人)
7月25日	ワン・コインコンサート vol.13 ～ヴァイオリンの妖精～	ヴァイオリンによるコンサ ート	500円	320人 (200人)
8月17日	ワン・コインコンサート vol.14 ～心に響く和太鼓の世界～	和太鼓による演奏と横浜市 教育委員会主催職業体験プ ログラム「子どもアドベンチ ャー2016」のホールスタッ フ体験	500円	228人 (200人)
9月20日	ワン・コインコンサート vol.15 ～竹と土が織りなす風の歌 ～	ケーナとオカリナによるコ ンサート	500円	311人 (200人)
10月11日	ワン・コインコンサート vol.16 ～おしゃべりジャズ倶楽部 × [REDACTED]	3周年を記念して、ジャズラ イブ「おしゃべりジャズ倶楽 部」とみどりアートパーク登 録アーティストの特別コラ ボレーション	500円	177人 (200人)
11月14日	ワン・コインコンサート Vol.17～ チェコと日本の 架け橋(česko - japonská kulturní spolupráce) ～	チェコ・ブラハから19名の ユースフルートアンサンブ ルを迎えて、横浜で活躍する プロフェッショナルフルー トアンサンブル” ムジカヨコ ハマ” との共演	500円	239人 (200人)
2月8日	ワン・コインコンサート Vol.18 ～ 春來の予感 トロンボ ーン～	トロンボーンによるコンサ ート	500円	178人 (300人)
3月23日	ワン・コインコンサート Vol.19 作曲家シリーズ第 2弾「シューマン」～オーボ エで奏でる愛の情景～	市民団体「アートUPくら ぶ」が企画。毎回一人の作曲 家に焦点をあて、クラシック 音楽を楽しんでいただく評 伝的コンサートシリーズ第 2弾	500円	224人 (200人)
11月27日	ロバの音楽座「秋のうらのの オンガッカイ」	ロバの音楽座&チリンドロ ンによる心温まるファミリ ーコンサート。	一般 1,000円 高校生以下 500円 親子チケット 1,200円	279人 (300人)
8月17日	子どもアドベンチャー 2016 「プロが教える” ホール” の仕事」	舞台スタッフの仕事体験。ワ ン・コインコンサートと同時 開催。	-	8人 (20人)
5月21 ～22日	赤ちゃんのはじめての音楽 会 「チリンとドロン」	赤ちゃんのはじめての音楽 会。0歳から13ヶ月までの 赤ちゃん、1歳から小学3年 生までの3公演。	大人 500円 子供 100円	252人 (180人)
	赤ちゃんのはじめての音楽	赤ちゃんのはじめての音楽	大人 500円	240人

	7月16 ～17日	会 「チリンとドロン」	会。0歳から13ヶ月までの 赤ちゃん、1歳から小学3年 生までの3公演。	子供100円	(180人)
	10月8 ～9日	赤ちゃんのはじめての音楽 会 「チリンとドロン」	赤ちゃんのはじめての音楽 会。0歳から13ヶ月までの 赤ちゃん、1歳から小学3年 生までの3公演。	大人500円 子供100円	250人 (180人)
	3月18 ～19日	赤ちゃんのはじめての音楽 会 「チリンとドロン」	赤ちゃんのはじめての音楽 会。0歳から13ヶ月までの 赤ちゃん、1歳から小学3年 生までの3公演。	大人500円 子供100円	313人 (180人)
	2月19日	身体で聴こう音楽会Vol.4～ きこえない人もきこえる人 も踊ろう！歌おう！～	手話通訳・要約筆記・体感音 響システムにより、聴覚障が いの方も一緒に楽しんでい ただけるコンサート	-	234人 (300人)
	10月2日	二人の詩人と音楽家の朗読 コンサート 「歌う詩 語る詩 微笑む 詩」	谷川 俊太郎・覚 和歌子・丸 尾 めぐみによる朗読コンサ ート	一般2,000円 高校生以下1,000円	302人 (200人)
	10月30日	はこ / BOXES じいちゃ んのオルゴール♪	人形とマイムと「はこ」によ る新しい人形劇	一般2,000円 高校生以下1,000円	106人 (300人)
2. 人材育成・活用に関する取組	4月1日～	区民企画委員（アートUPくら ぶ）	公募した区民によるイベン ト企画委員	-	7人 (10人)
	11月6日	みどりアートパーク3周年 記念～抹茶を味わう秋のひ ととき～茶の湯 de 愉しむ花 てまり（箏&フルート）コン サート	開館3周年を記念し、地域の 皆様へ感謝をこめた、区民企 画のお茶会コンサート。	一般1,800円 中学生以下500円 親子ペア2,000円	169人 (300人)
	6月28日	館長トークセッション「オペ ラ・おぐりとてて」プレト ーク	立山ひろみ氏（演出家・宮崎 県立芸術劇場演劇ディレク ター）とのトークセッション。	-	14人 (20人)
	11月16日	館長トークセッション「シン ポジウム・区民文化センター って何だ？」	さくらプラザと共催。	-	38人
	10月22日	竹山小学校コミュニティハ ウス アウトリーチ	横浜市P F 事業と共催事業 ジャズピアノコンサート。	-	60人 (50人)
	11月11日	上山小学校アウトリーチ	横浜市P F 事業と共催事業。 演劇鑑賞。	-	139人 (100人)
	1月11日	長津田小学校アウトリーチ	横浜市P F 事業と共催事業。 パントマイム上演。	-	141人 (150人)
	1月31 ～2月2日	中山小学校アウトリーチ	横浜市P F 事業と共催事業。 和太鼓ワークショップ。	-	342人 (340人)
	2月3日	鴨居小学校アウトリーチ	横浜市P F 事業と共催事業。 パントマイム上演。	-	94人 (90人)
	8月7 ～10日	ようこそ、演劇ワンダーラン ドへ！～中高生の為の夏休 み演劇ワークショップ～	中高生を対象とした演劇の 創作の楽しさ、魅力を体験す るワークショップ	ーコマ100円	78人 (各20人)
	1月4 ～5日	ようこそ、演劇ワンダーラン ドへ！～中高生の為の冬休 み演劇ワークショップ～	中高生を対象とした演劇の 創作の楽しさ、魅力を体験す るワークショップ	ーコマ100円	10人 (80人)
	2月19日	企画講座2017～初級編～	企画・制作に興味のある人を 対象とした初心者のための 企画講座	500円	20人 (20人)
	3月12日	企画講座2017～中級編～	企画・制作に興味のある人を 対象とした初心者のための	500円	18人 (20人)

			企画講座		
	9月11日	2016-2017「舞台講座」 舞台編	初心者のための体験型舞台 講座。	500円	23人 (20人)
	1月22日	2016-2017「舞台講座」 照明編	初心者のための体験型舞台 講座。	500円	35人 (20人)
	2月26日	2016-2017「舞台講座」 音響編	初心者のための体験型舞台 講座。	500円	17人 (20人)
	3月20日	『ゼロから創る舞台』その2 ～朗読とピアノ～	初心者のための体験型舞台 講座。	1,000円	15人 (20人)
	3月20日	宮沢賢治作「どんぐりと山 猫」	みどりアートパーク専属ス タッフと講座受講者、「山猫 合奏団」の創り上げた舞台	大人800円 中学生以下500円	114人 (300人)
	2月25日	みどりアートパーク登録ア ーティストオーディション	みどりアートパークの認定 アーティストをオーディシ ョンで選考	2,500円	20人 (20人)
	3月4 ～6日	神奈川県立白山高等学校美 術コース39期卒業制作展 「卒展」	白山高校との共催事業。美術 コース3年生による卒業制 作展。	-	291 (200人)
	3月11日	祈りのコンサート～あの日 を忘れない～	被災されたすべての方に祈 りを捧げ、あの日を忘れない ために開催するチャリティ ーコンサート	-	240人 (300人)
3. 地域活動の支援等に関する取組	9月25日	避難訓練コンサート2016	コンサートの途中で避難訓 練を実施する体験型イベン ト	-	160人 (280人)
	11月23日	須川展也サクソフォン・リサ イタル	開館3周年を記念し、地元中 学校吹奏楽部と須川展也氏 のセッションを含むサクソ フォンコンサート。	一般2,000円 高校生以下1,000円	279人 (300人)
	9月22日	利用者会議・交流会	8月に実施した利用者アン ケートを基に行う利用者との 会議。交流会は利用者会議 の後に続けて実施。	-	3団体 (5団体)
	3月26日	利用者会議・交流会	2月に実施した利用者アン ケートを基に行う利用者との 会議。交流会は利用者会議 の後に続けて実施。	-	3団体 (5団体)
	4月17 ～19日	みどりアートパークでYA MAHA CFXを弾こ う!	フルコンサートグランドピ アノ体験イベント	平日1時間1,800円 土 日1時間2,000円 連続2時間3,000円 (平日のみ)	22人 (各10人)
	6月5 ～7日	みどりアートパークでYA MAHA CFXを弾こ う!	フルコンサートグランドピ アノ体験イベント	平日1時間1,800円 土 日1時間2,000円 連続2時間3,000円 (平日のみ)	22人 (各30人)
	6月29 ～7月1日	みどりアートパークでYA MAHA CFXを弾こ う!	フルコンサートグランドピ アノ体験イベント	平日1時間1,800円 連続2時間3,000円	22人 (各10人)
	7月26 ～28日	なつやすみは、みどりアート パークでYAMAHA C FXを弾こう!	フルコンサートグランドピ アノ体験イベント	平日1時間1,800円 連続2時間3,000円	30人 (30人)
	1月18日 ～19日	みどりアートパークでYA MAHA CFXを弾こ う!	フルコンサートグランドピ アノ体験イベント	1時間1,800円 2時間3,000円	21人 (各10人)

	2月15 ～17日	みどりアートパークでYAMAHA CF Xを弾こう!	フルコンサートグランドピアノ体験イベント	録音あり 1時間 2,500円 連続2時間 5,000円 録音なし1時間 1,800円 連続2時間 3,000円	40人 (30人)
	2月27 ～28日	みどりアートパークでYAMAHA CF Xを弾こう!	フルコンサートグランドピアノ体験イベント	1時間 1,800円 2時間 3,000円	27人 (20人)
	10月28 ～11月6日	第14回みどり区民アート展	区民公募による絵画展覧会	500円	875人 (720人)
	4月10日	神奈川県新聞社かながわ音楽コンクール	神奈川県内における音楽コンクール	-	60人 (300人)
	7月19 ～23日	神奈川県私立高校演劇発表会	神奈川県私立高校と共催事業	-	600人 (300人)
	12月27 ～28日	横浜市北部中学校演劇連盟創作劇大会	横浜市北部中学校演劇連盟と共催事業	-	580人 (300人)
	11月28 ～30日	緑区小学校音楽部発表会	緑区小学校教育研究会と共催事業	-	900人 (900人)
	3月25日	オペラシアターこんにやく座公演 「口はロボットの口」	共催事業	大人 4,000円 大人寄付金付 5,000円 中高生 2,000円 子ども(小学生以下) 500円	202人 (200人)
	11月5日	アマチュアバンドLIVE @みどりアートパーク MAP BAND FES 2016	地元バンドによるライブコンサート	-	150人 (240人)
	3月11日	祈りのコンサート～あの日を忘れない～	被災されたすべての方に祈りを捧げ、あの日を忘れないために開催するチャリティーコンサート	-	240人 (300人)
	8月～1月 (6回)	みんなでワークショップ	NPO 法人ぶかぶかと共催事業。障がいのある人たちと一緒に演劇を作るワークショップ。	-	246人
	1月29日	第3回表現の市場	NPO 法人ぶかぶかと共催事業。障がいのある人たちと一緒に演劇を作るワークショップの発表の場。	-	310人 (200人)
4.アートフェスティバル	11月12日	街道ものがたり第四期・其の二 ～中原街道沿いの地名歴史探訪～『神奈川道沿いの地名歴史探訪』	地域の歴史と文化を探る講演会	800円	39人 (50人)
	2月18日	街道ものがたり第四期・其の二 ～中原街道沿いの地名歴史探訪～『中原街道沿いの地名歴史探訪』	地域の歴史と文化を探る講演会	800円	51人 (50人)
	3月18日	街道ものがたり第四期・其の二 ～中原街道沿いの地名歴史探訪～『大山街道沿いの地名歴史探訪』	地域の歴史と文化を探る講演会	800円	60人 (50人)
	2月15 ～20日	2017 みどりアートパーク公募写真展 「十日市場の風景」	現在・昔の十日市場、霧が丘、新治、三保地区にある建物、風景、寺社仏閣などの写真展示	-	338人 (500人)

	6月1 ～5日	こがようこの絵本とおはなし〜きがちちゃん原画展と毎日おはなし会〜	作家・絵本コーディネーター・語り手の「こがようこ」による、絵本の原画展とお話会とワークショップ	-	550人
	5月13日 6月10日 7月8日	ヴォイストレーニング	適正な発声方法を習得する一回完結型のレッスン	1,000円	138人 (90人)
	5月13日 6月10日 7月8日	ゴスペルワークショップ アドヴァンスクラス	上級者向けのゴスペル教室	5,000円	59人 (40人)
	9月30日 ～11月25日	ゴスペルワークショップ第 4弾 class A	区民参加型合唱コンサート 実現のためのワークショッ プ	8,000円	270人 (180人)
	10月7日 ～12月2日	ゴスペルワークショップ第 4弾 class B	区民参加型合唱コンサート 実現のためのワークショッ プ	8,000円	180人 (120人)
	12月11日	みどりアートパークゴスペ ルコンサートⅣ	ゴスペルワークショップ「歌 おう、ゴスペル」の仕上げの コンサート。	-	295人 (300人)
	4月～10月 (全6回)	ナビゲーター ニシムラ・ユ ウとひらくクラシック音楽 への扉「ともあれ聴かなきゃ はじまらない!？」	クラシック音楽のナビゲー ター講座	1回券 700円 6回券 3,000円	286人 (210人)
	7月27日	ナビゲーター ニシムラ・ユ ウとひらくクラシック音楽 への扉「ともあれ聴かなきゃ はじまらない!？」夏休み特別 編	クラシック音楽のナビゲー ター講座特別編	700円	44人 (30人)
	8月24日	緑区役所 お昼のロビーコ ンサート	オカリナによるコンサート	-	110人 (60人)
	10月26日	緑区役所 お昼のロビーコ ンサート	フルートとオーボエのデュ エットコンサート	-	50人 (60人)
	12月21日	緑区役所 お昼のロビーコ ンサート	ソプラノとピアノによるク ラシックの名曲やクリスマ スソングのコンサート	-	120人 (60人)
	3月22日	緑区役所 お昼のロビーコ ンサート	スパニッシュギターによる コンサート	-	80人 (60人)
	9月2日	出前コンサート 東本郷ケ アプラザ	オカリナによるコンサート	-	30人 (50人)
	9月9日	出前コンサート 十日市場 地区センター	オカリナによるコンサート	-	40人 (50人)
	10月15日	出前コンサート 長津田地 区センター祭り	ゴスペル	-	31人 (50人)
	10月23日	出前コンサート 白山地区 センター	英国スタイルのブラスバン ド「テンピース」によるコン サート	-	60人 (50人)
	11月9日	出前コンサート 中山地区 センター	赤ちゃんのためのコンサ ート	-	68人 (50人)
	6月19日	第3回民俗芸能フェスティ バル	緑区内、周辺地域の民俗芸 能を紹介、体験するステー ジ	-	270人 (300人)
その他	4月1日～	広報宣伝活動	イベントスケジュールの作 成 Twitter、Facebook の運営	-	月1回
	4月1日～	販売促進活動	チラシ、ポスターの作成	-	随時
	4月1日～	パンフレット制作	施設紹介	-	随時
	4月1日～	ホームページ	インターネット広報	-	随時

6 平成28年度の施設運営に関する計画についての総括

(稼働率等貸し館の目標、開館時間、休館日、人員配置、勤務体制、研修計画、広報計画等)

(1) 趣旨

- 中核となる区民文化センター運営組織は、文化施設運営の専門能力を持つ職員と区民から登用したカルチャースタッフとの協働体制を確立させ、「専門性」と「区民・地域」の力を融合させた組織構造をもって運営にあたりました。
- 各担当職員は、文化事業の企画実施・施設運営・施設管理・舞台技術等幅広い知識と経験・実績を持つ人材を配置し、施設の基盤づくりに尽力しました。
- 地域の文化団体・市民団体・商店街・地元企業・学校・各関係機関等と情報交換等の協力ならびに共創関係を築き、信頼関係を深め地域との連携体制を確立しました。

(2) 具体的取組内容(実施事項)

①稼働率等貸し館の目標

- 平成28年度ホール稼働率は全日で84.1%でした。
- 平成28年度の総利用者数は129,471人でした。
- 空き状況をリアルタイムで掲示を行い、準備割引や直前割引を周知しました。

②開館時間

- 開館時間は朝9時～夜22時まで継続実施いたしました。

③休館日

- 開館日数 357日
- 休館日 8日(年末年始 12月29日～1月3日、年2回施設点検日)

④人員配置

前年に引き続き次の人員にて運営管理を行いました。

- 運営スタッフ(館長1名、副館長1名、防災顧問1名、職員6名)
- 舞台技術(職員3名)
- 受付スタッフ(地元雇用の8名)
- 美化担当(4名)

⑤勤務体制

- 「早番」「遅番」の2交代制と、「朝番」「昼番」「夜番」の3交代制を組み合わせることにより、全体を通して一定のサービス水準を確保しました。

↓一日のシフト例

	7:00	8:00	9:00	10:00	11:00	12:00	13:00	14:00	15:00	16:00	17:00	18:00	19:00	20:00	21:00	22:00
			○8:30~17:00、■14:00~22:30													
スタッフ		○館長 ○防災顧問 ○職員														
								■職員 ■副館長								
舞台技術		○舞台技術						■舞台技術								
			①8:50~13:00、②12:30~16:30&13:00~17:00、③16:30~20:30&17:00~21:00													
カルチャー		○職員(カルチャースタッフリーダー)														
スタッフ		①					②				③					
											③					
担当																
美化																

⑥研修計画

区民文化センターの運営には、「高いスタッフ力」が求められます。教育については、OJT、OffJT、そして自己啓発による3つの形態があり、これを有効に組み合わせ、スタッフ力の向上を図りました。

	4月	5月	6月	7月	8月	9月	10月	11月	12月	1月	2月	3月
OJT 研修			全体研修						全体研修			
		個人情報保護研修						個人情報保護研修	個人情報保護研修	個人情報保護研修	個人情報保護研修	個人情報保護研修
									CSR研修			
OffJT 研修					アートマネジメント研修						アートマネジメント研修	アートマネジメント研修
									接遇研修			
			普通救急救命講習			普通救急救命講習						
						インスペクション研修			インスペクション研修			
									マナー研修			

・その他…清掃研修（年8時間）、サービス介助士（取得済み）。

※マナー研修・接遇研修・人権研修・普通救急救命講習は新着任職員に実施します。

⑦広報計画

本年度は戦略的(持続的)な広報体制を構築するとともに、“伝わる広報(理解・共感)”を目的に、「拡大」を目指しました。引き続き緑区内に新しい区民文化センターを知っていただく広報を行い、更に事業対象となる顧客層に、一番適切な手段で広報活動を行い、周知を更にひろげました。

内容	部数・規模	対象				実施開始時期
		館内	緑区	横浜市	市外	
イベントスケジュール(広報誌)	2500部	○	○	○	○	4月～(月1)
印刷物(チラシ・ポスター)	3000部	○	○	○		4月～(随時)
広報みどり	緑区全戸	○	○			4月～(月1)
プレスリリース(自主事業)	横浜経済記者 クラブ等	○	○	○	○	随時
ホームページ		○	○	○	○	4月～
SNS(Twitter、Face Book)		○	○	○	○	4月～
アウトリーチ	ケアプラザ等		○			随時(年8回)
広告誌(地域情報誌、新聞等)		○	○	○	○	随時

7 平成28年度の施設管理に関する計画についての総括

(1) 趣旨

施設の基礎情報を把握し、迅速な対応で快適な環境を提供し、安全を確保しました。

「施設の維持保全にかかわる5か年活動計画」を以下の通り策定します。平成28年度は「施設の維持保全にかかわる5か年活動計画」の3年目として、過去2年に蓄積した水光熱費のデータ及び日々発生する軽微な事象を参考にさらに進んだ省エネ推進、事故を未然に防止するリストマニュアル化を主眼として、トラブル防止に繋げていくよう努めて参りました。また、突発的な不具合発生時には、自らが過去の事例を参考に応急処置できる態勢を整えました。

期間と視点		概要
1年目	施設の基礎情報の把握	最初に行う現状把握は極めて重要であり、最も手間と時間がかかるものです。運営管理の運用実態を含め広く全体に問題点を把握できるよう、可能な限り広範に調査します。また、この段階の維持保全にかかわるコストの把握に関しては、おおよその長期維持保全の方針をたてるために、概算レベルのコストで全体を把握します。
2年目	施設データの一元化	施設データは、利活用することが目的であるため、詳細なデータを集めるよりは、実際に必要なデータを絞り込むことが大切です。情報の一元化を行い、運営リスクを最大限考慮した施設マネジメントの土台を構築します。
3年目	予防保全、予測保全対応機器リストの作成	計画的に適切な処理を行うことにより、故障や停止、事故の発生や休館などを未然に防ぎ（リスクの評価）、コストの平準化や利用者サービスの低下を最低限に抑えるための機器の抽出及び修繕費用（部品交換を含め）をまとめます（おもに緑区が修繕費の支出を伴うもの）。
4年目	「事後保全対応機器リスト」の作成	異常が発生しても機器の故障などの影響により大きなリスクを伴わないもの、部品の手配や交換が容易な機器を選別します。この時点で簡易的な長中期保全実施計画（一部単年度実施計画）を策定します。
5年目	「中長期保全実施計画」の作成	計画を作成し、実践していく段階にします。今後2～10年以上にわたる施設の標準的な保全の周期に基づいて計画します。しかし、施設の特性上リスクの大きい施設や管理組合との状況により判断して策定します。区が負担する予防保全については、費用の平準化も不可欠な要素です。特に管理組合との関係（共用施設に係るようなもの）が予測されるものについては、区及び管理組合と十分に協議したうえで計画を立案します。

(2) 具体的取組内容（実施事項）

①施設設備管理

- ・月1回の定期的な施設点検の他に、建築物点検マニュアルに準拠した点検及び、建築物定期報告に準拠した点検を年1回行いました（6月）。
- ・日常点検時・定期点検時において発見された不具合は、状況を蓄積しデータ化し、建物独自の傾向を把握し、不具合箇所の早期発見・早期補修を行いました。
- ・施設管理計画表（別添）に基づき定期的な施設点検を実施しました。
- ・維持保全のPDCAサイクルを計画的に実施します。自社点検が出来るものと、専門性の高いメーカー点検を必要とする設備を見極め、保守計画を作成し、実施しました。
- ・舞台機構の維持管理、建築設備の維持管理については、区の定めた仕様に基づき、メーカーもしくは、

メーカーの推奨する保全会社に発注しました。

②清掃

- 仕様書にある清掃・項目一覧及び清掃内容一覧を遵守し、日常・定期清掃を実施しました。
- 年に1回8時間の清掃法定研修を行いました（9・12月）。

③省エネ

- 26年・27年度蓄積データを基礎に、変化する自然現象に気象情報に十分対応できる体制で臨みました。

8 その他の計画についての総括

(危機管理体制、防犯・防災体制、その他緊急時体制、個人情報保護体制、ご意見、苦情及び情報公開の取り扱い、その他の法令順守体制、自己評価・実績評価等)

(1) 趣旨

東日本大震災を踏まえ、事件・事故発生直後は、短時間に多くのことが求められることから、それに戸惑うことなく危機管理マニュアル等により初動体制を確立し、危機管理に当たることが重要であると考えます。

(2) 具体的取組内容

①危機管理体制、防犯・防災体制、その他緊急時体制

- ・横浜市全域の消防行政に深くかかわった経歴のある防災顧問を設置し、避難訓練の実施、普通救命講習を行いました。
- ・管理組合や防災センター、自治会と連携することで人的な防犯、防災体制の構築を図りました。
- ・日報及び月報の作成・管理（業務記録の整備）による日常管理の充実化を図りました。
- ・ホール災害の意識高揚を目的とした避難訓練コンサートを実施しました（9月）。
- ・全スタッフの普通救命講習資格取得を目指しました（6・9月）。
- ・既緑区民文化センター危機管理マニュアルの啓蒙をしました（12月）。
- ・帰宅困難者対応（300人分の備蓄目標）を想定し、引き続き、受入体制を整えます。27年度に実施した受入訓練に基づき、職員に対し受け入れ体制の周知をはかりました（12月）。
- ・災害復旧用備品（ハンマー・発電機）を整備しました。
- ・休館日や開館時間外も対応可能な人材配備をしました。
- ・事業継続のため、職員3日分の食糧を備蓄しました。
- ・感染症対策のため、全従業員の勤務3ヵ月分のマスクと手指消毒薬を確保します。またインフルエンザ期には手指消毒液を設置しました。

②個人情報保護体制

- ・個人情報保護研修を全スタッフが受講しました。
- ・個人情報取り扱いマニュアル、情報公開マニュアルを運用しました。
- ・利用者から個人情報をいただく場合は、その目的をあらかじめ明示し、その範囲内で利用しました。
- ・利用許可書誤発行およびチラシへの出演者個人情報無断掲載をしまい、利用者にご迷惑を掛けてしまった。これを受け、スタッフへの教育の徹底および手続きのチェック体制を強化、再発防止策を実施しました。

③ご意見、苦情及び情報公開の取り扱い

- ・館内にご意見箱を設置。また、ホームページにもご意見箱のページを作成し、利用者からのご意見、苦情を週に1回集約します。回答に関してはホームページ若しくは館内に適宜貼り出し、公表しまし

た。

④その他の法令順守体制

- 平成18年度から、コンプライアンスとリスクマネジメントに加えて、環境とCS（お客さま満足）、社会貢献を新たに取組テーマに加え、平成20年度から、「相鉄グループCSR」として取り組みを展開しています。
- 毎日の朝礼及び夕刻引継ぎ時の申し送りをを行い、公の施設を運営する一員としての自覚を啓発しました。

⑤自己評価・実績評価等

- PDCA サイクルの推進とともに重要な件に関して随時報告出来る体制づくりに取り組みました。
- 業務記録の一元管理によるモニタリングへの対応・体制を構築しました。
- 利用者アンケートの結果や利用者の声を、常に自己評価に反映させながら施設運営に取り組みました。
- 各世代で構成される、モニター（＝区文サポーターズ）制度を設計し、公募しました。平成29年度より本格稼働します。
- 月2回、スタッフで構成するサービス向上委員会を開催しました。

平成28年度 「横浜市緑区民文化センター」 収支予算書兼決算書

収入の部 (税込、単位：円)

科目	当初予算額 (A)	補正額 (B)	予算現額 (C=A+B)	決算額 (D)	差引 (C-D)	説明
指定管理料	113,671,000	0	113,671,000	113,671,000	0	横浜市より
利用料金収入	28,890,000	0	28,890,000	22,537,595	6,352,405	
自主事業（指定管理料充当の自主事業）収入	0	0	0	0	0	
自主事業収入	8,927,000	0	8,927,000	9,162,201	△ 235,201	
雑入	1,405,000	0	1,405,000	369,697	1,035,303	
印刷代	0	0	0	0	0	
自動販売機手数料	0	0	0	0	0	
駐車場利用料収入	0	0	0	0	0	
その他（物品販売・自販機電気代・受取利息）	1,405,000	0	1,405,000	369,697	1,035,303	
収入合計	152,893,000	0	152,893,000	145,740,493	7,152,507	

支出の部

科目	当初予算額 (A)	補正額 (B)	予算現額 (C=A+B)	決算額 (D)	差引 (C-D)	説明
人件費	70,731,168	0	70,731,168	73,536,088	△ 2,804,920	
給与・賃金	32,394,000	0	32,394,000	35,317,987	△ 2,923,987	
社会保険料	4,692,000	0	4,692,000	4,746,733	△ 54,733	
通勤手当	1,697,760	0	1,697,760	1,623,964	73,796	
退職給付引当金繰入額	936,000	0	936,000	835,996	100,004	
舞台技術等	31,011,408	0	31,011,408	31,011,408	0	
事務費	6,033,501	0	6,033,501	6,377,112	△ 343,611	
旅費	168,480	0	168,480	127,003	41,477	
材料費	1,362,148	0	1,362,148	1,279,561	82,587	
消耗品費	591,567	0	591,567	869,468	△ 277,901	
会議賄い費	129,600	0	129,600	16,000	113,600	
交際費	64,800	0	64,800	46,125	18,675	
印刷製本費	370,141	0	370,141	64,905	305,236	
諸会費	10,000	0	10,000	10,000	0	緑火災予防協会
広告宣伝費	736,241	0	736,241	996,094	△ 259,853	
通信費	562,671	0	562,671	692,631	△ 129,960	
備品購入費	259,200	0	259,200	198,072	61,128	
図書購入費	0	0	0	0	0	
施設賠償責任保険	901,680	0	901,680	1,152,944	△ 251,264	施設賠償責任保険・動産保険・火災保険
職員等研修費	0	0	0	20,000	△ 20,000	
振込手数料	4,080	0	4,080	728	3,352	
諸使用料	349,920	0	349,920	349,920	0	AED使用料
リース料	370,566	0	370,566	370,566	0	
手数料	61,247	0	61,247	72,851	△ 11,604	
雑費	12,960	0	12,960	8,104	4,856	
その他	78,200	0	78,200	102,146	△ 23,946	
事業費	18,758,000	0	18,758,000	21,255,305	△ 2,497,305	
自主事業（指定管理料充当の自主事業）費	0	0	0	0	0	
自主事業費	18,758,000	0	18,758,000	21,255,305	△ 2,497,305	
管理費	50,166,232	0	50,166,232	47,265,075	2,901,157	
光熱水費	16,831,263	0	16,831,263	13,985,888	2,845,375	
電気料金	11,982,993	0	11,982,993	10,444,615	1,538,378	
ガス料金	3,274,736	0	3,274,736	2,078,816	1,195,920	
水道料金	1,573,534	0	1,573,534	1,462,457	111,077	
清掃費	7,661,433	0	7,661,433	7,584,703	76,730	
修繕費	648,000	0	648,000	528,552	119,448	
機械警備費	388,800	0	388,800	388,800	0	
設備保全費	15,818,176	0	15,818,176	15,958,572	△ 140,396	
消防設備点検費	0	0	0	0	0	
中央監視装置保守	733,320	0	733,320	733,320	0	
空調自動制御保守	844,560	0	844,560	844,560	0	
空調衛生設備保守	2,477,520	0	2,477,520	2,477,520	0	
エレベーター（乗用）保守	1,010,880	0	1,010,880	1,010,880	0	
エレベーター（荷物用）保守	984,960	0	984,960	984,960	0	
自動ドア保守	518,400	0	518,400	518,400	0	
シャッター保守	231,120	0	231,120	231,120	0	
電気設備保守	602,640	0	602,640	602,640	0	
自家用発電機保守	367,200	0	367,200	367,200	0	
電話交換機保守	777,600	0	777,600	777,600	0	
監視カメラ保守	385,560	0	385,560	385,560	0	
非常用放送設備点検	0	0	0	0	0	
舞台音楽映像設備保守	1,561,680	0	1,561,680	1,561,680	0	
音響測定	1,483,920	0	1,483,920	1,483,920	0	
舞台吊物機構設備保守	1,468,044	0	1,468,044	1,468,044	0	
ホール舞台照明設備保守	1,285,200	0	1,285,200	1,285,200	0	
ホール座席点検	156,600	0	156,600	156,600	0	
ピアノ保守点検	237,600	0	237,600	237,600	0	
ピアノ調律	86,400	0	86,400	226,800	△ 140,400	
衛生管理費（空気環境測定等）	194,400	0	194,400	194,400	0	
害虫防除費	162,000	0	162,000	162,000	0	
植栽管理費	0	0	0	0	0	
設備総合巡視点検	194,400	0	194,400	194,400	0	
その他	54,172	0	54,172	54,168	4	
共益費	8,818,560	0	8,818,560	8,818,560	0	
公租公課	3,515,665	0	3,515,665	2,706,249	809,416	
事業所税	88,000	0	88,000	81,336	6,664	
消費税	3,422,665	0	3,422,665	2,621,313	801,352	
印紙税	5,000	0	5,000	3,600	1,400	
その他（ ）	0	0	0	0	0	
事務経費（計算根拠を説明欄に記載）	3,688,434	0	3,688,434	3,512,344	176,090	
本部分	3,688,434	0	3,688,434	3,512,344	176,090	売上の2.41%
当該施設分		0	0	0	0	
二一ス対応費		0	0	0	0	
支出合計	152,893,000	0	152,893,000	154,652,173	△ 1,759,173	
差引	0	0	0	△ 8,911,680	8,911,680	

自主事業費収入				9,162,201		
自主事業費支出				21,255,305		
自主事業収支				△ 12,093,104		

管理許可・目的外使用許可収入				0		
管理許可・目的外使用許可支出				#REF!		
管理許可・目的外使用許可収支				#REF!		

平成28年度緑区民文化センター利用料金収入実績

(単位：円(税込))

	利用料金 収入合計	利用料金収入内訳																	備考			
		施設 利用料	施設利用料金内訳																			
			ホール	ホール内訳				楽屋1	楽屋2	楽屋3	楽屋4	ギャラ リー	ギャラリー内訳		リハーサル室	練習室1	練習室2	練習室3		会議室A	会議室B	附帯 設備 利用料
				入場料無	入場料有	入場料無	入場料有															
4月	2,131,650	1,559,250	702,700	625,450	77,250	13,200	14,700	13,600	30,800	43,000	0	0	359,850	71,550	74,200	97,400	74,100	64,150	572,400			
5月	1,857,550	1,385,050	588,550	506,550	82,000	13,800	16,800	20,000	20,900	30,100	30,100	0	343,700	66,600	74,100	87,700	69,200	53,600	472,500			
6月	1,778,050	1,328,850	508,800	395,300	113,500	9,000	10,500	15,200	26,400	0	0	0	383,050	69,100	84,800	108,100	56,500	57,400	449,200			
7月	1,853,380	1,332,470	495,560	399,060	96,500	11,700	19,250	19,600	24,750	0	0	0	382,150	74,700	78,600	116,800	59,280	50,080	520,910			
8月	2,009,400	1,449,900	589,200	507,200	82,000	13,800	16,800	19,200	30,800	30,100	30,100	0	375,400	70,250	82,500	112,550	52,000	57,300	559,500			
9月	1,954,060	1,381,960	547,200	467,700	79,500	7,800	18,200	20,000	28,600	30,100	30,100	0	345,900	68,450	71,000	119,750	63,630	61,330	572,100			
10月	1,994,360	1,438,810	572,850	431,350	141,500	6,540	11,130	14,320	22,990	60,200	60,200	0	345,350	75,900	100,400	122,000	55,040	52,090	555,550			
11月	1,889,980	1,337,430	526,500	456,000	70,500	13,800	14,700	16,000	12,100	98,900	98,900	0	308,350	71,600	81,400	110,200	41,290	42,590	552,550			
12月	1,764,660	1,265,500	484,520	438,020	46,500	4,800	11,090	11,840	16,500	107,500	107,500	0	302,200	63,900	73,200	100,650	46,350	42,950	499,160			
1月	1,502,270	1,186,100	489,750	426,750	63,000	4,140	7,490	7,920	11,990	34,400	34,400	0	278,610	59,000	72,200	122,000	54,000	44,600	316,170			
2月	1,553,450	1,206,150	421,050	391,550	29,500	10,800	12,600	16,000	18,700	25,800	25,800	0	343,350	68,000	78,100	105,400	56,450	49,900	347,300			
3月	2,248,785	1,593,410	785,100	676,900	108,200	13,740	23,030	15,920	29,590	0	0	0	387,500	67,050	96,550	89,780	47,250	37,900	655,375			
合計	22,537,595	16,464,880	6,711,780	5,721,830	989,950	123,120	176,290	189,600	274,120	460,100	417,100	0	4,155,410	826,100	967,050	1,292,330	675,090	613,890	6,072,715			

※ 施設使用日ベースでの入力をお願いします。

平成28年度横浜市緑区民文化センター施設別時間別利用人数

		上半期							下半期							合計
		4月	5月	6月	7月	8月	9月	上半期計	10月	11月	12月	1月	2月	3月	下半期計	
ホール	9:00~12:00	1,088	1,412	1,179	1,860	1,033	860	7,432	799	1,044	2,687	891	1,087	1,656	8,164	15,596
	13:00~17:00	3,039	2,550	2,477	3,664	1,801	2,665	16,196	2,571	3,610	4,110	1,707	1,826	3,393	17,217	33,413
	18:00~22:00	1,448	699	832	775	986	460	5,200	766	1,403	1,141	240	486	1,333	5,369	10,569
	計	5,575	4,661	4,488	6,299	3,820	3,985	28,828	4,136	6,057	7,938	2,838	3,399	6,382	30,750	59,578
	キャリアー	0	302	558	257	15	72	1,204	810	1,630	969	503	510	485	4,907	6,111
リハーサル室	9:15~12:15	534	455	665	609	517	472	3,252	592	599	991	508	404	503	3,597	6,849
	12:45~14:45	621	663	771	651	581	499	3,786	613	688	1,320	598	492	813	4,524	8,310
	15:00~17:00	407	418	375	566	441	444	2,651	436	502	1,147	398	345	832	3,660	6,311
	17:30~19:30	386	462	625	459	328	519	2,779	623	438	514	378	436	672	3,061	5,840
	19:45~21:45	226	220	473	262	170	330	1,681	497	413	412	228	319	490	2,359	4,040
	計	2,174	2,218	2,909	2,547	2,037	2,264	14,149	2,761	2,640	4,384	2,110	1,996	3,310	17,201	31,350
練習室1	9:15~12:15	23	33	29	34	35	36	190	30	42	37	28	27	29	193	383
	12:45~14:45	38	26	53	47	36	44	244	46	43	37	34	31	28	219	463
	15:00~17:00	35	29	45	34	35	33	211	58	32	37	29	42	37	235	446
	17:30~19:30	33	23	32	27	24	30	169	63	40	30	17	38	28	216	385
	19:45~21:45	23	24	45	27	32	35	186	47	37	38	22	47	33	224	410
	計	152	135	204	169	162	178	1,000	244	194	179	130	185	155	1,087	2,087
練習室2	9:15~12:15	64	86	59	62	43	53	367	68	64	49	44	48	62	335	702
	12:45~14:45	69	79	62	53	55	60	378	85	81	59	41	56	51	373	751
	15:00~17:00	70	77	77	53	55	63	395	67	56	75	55	54	62	369	764
	17:30~19:30	50	61	67	43	48	52	321	69	55	72	54	60	74	384	705
	19:45~21:45	35	52	49	43	44	23	246	63	61	59	39	59	62	343	589
	計	288	355	314	254	245	251	1,707	352	317	314	233	277	311	1,804	3,511
練習室3	9:15~12:15	82	85	97	174	81	108	627	158	126	80	79	84	72	599	1,226
	12:45~14:45	68	115	98	166	92	119	658	146	111	79	106	112	75	629	1,287
	15:00~17:00	105	107	111	177	77	139	716	148	120	93	112	108	95	676	1,392
	17:30~19:30	97	66	91	122	37	114	527	150	111	104	83	103	122	673	1,200
	19:45~21:45	28	12	44	42	36	37	199	46	55	50	32	31	68	282	481
	計	380	385	441	681	323	517	2,727	648	523	406	412	438	432	2,859	5,586
会議室A	9:15~12:15	235	240	185	294	196	180	1,330	289	338	409	233	185	318	1,772	3,102
	12:45~14:45	216	238	153	287	181	223	1,298	256	337	393	187	177	313	1,663	2,961
	15:00~17:00	225	230	174	280	197	217	1,323	271	292	382	158	144	294	1,541	2,864
	17:30~19:30	150	133	127	149	94	119	772	95	65	130	63	74	159	586	1,358
	19:45~21:45	131	115	93	101	40	89	569	55	47	68	69	64	32	335	904
	計	957	956	732	1,111	708	828	5,292	966	1,079	1,382	710	644	1,116	5,897	11,189
会議室B	9:15~12:15	189	207	231	250	248	216	1,341	276	328	356	172	163	278	1,573	2,914
	12:45~14:45	188	211	215	226	226	165	1,231	225	306	344	147	122	253	1,397	2,628
	15:00~17:00	192	180	194	199	165	131	1,061	239	255	362	148	94	255	1,353	2,414
	17:30~19:30	135	107	147	141	46	120	696	90	50	159	78	56	156	589	1,285
	19:45~21:45	91	96	107	111	31	94	530	75	26	82	45	35	25	288	818
	計	795	801	894	927	716	726	4,859	905	965	1,303	590	470	967	5,200	10,059
合計		10,321	9,813	10,540	12,245	8,026	8,821	59,766	10,822	13,405	16,875	7,526	7,919	13,158	69,705	129,471
その他窓口相談等件数		673	717	620	624	621	716	3971	765	623	469	522	557	620	3556	7527
その他窓口相談等人数		638	651	598	633	497	655	3672	610	498	486	636	525	544	3299	6971

平成28年度横浜市緑区民文化センター施設別時間別稼働率

施設	時間	稼働率																								合計							
		上半期												下半期										合計									
		4月		5月		6月		7月		8月		9月		上半期計		10月		11月		12月		1月		2月		3月		下半期計		合計			
稼働数	総数	稼働数	総数	稼働数	総数	稼働数	総数	稼働数	総数	稼働数	総数	稼働数	総数	稼働数	総数	稼働数	総数	稼働数	総数	稼働数	総数	稼働数	総数	稼働数	総数	稼働数	総数	稼働数	総数	稼働数	総数		
ホール	9:00~12:00	20	69.0%	16	51.6%	18	64.3%	17	60.7%	21	72.4%	21	72.4%	13	64.9%	19	61.3%	20	69.0%	22	84.6%	19	79.2%	18	72.0%	24	80.0%	22	73.9%	235	69.3%		
	13:00~17:00	23	79.3%	20	64.5%	22	78.6%	20	71.4%	23	79.3%	22	75.9%	130	74.7%	21	67.7%	22	75.9%	23	92.0%	21	87.5%	20	80.0%	26	86.7%	133	81.1%	263	77.8%		
	18:00~22:00	17	58.6%	15	48.4%	19	67.9%	15	53.6%	17	58.6%	14	48.3%	97	55.7%	16	51.6%	22	75.9%	16	64.0%	17	70.8%	18	72.0%	20	73.3%	111	67.7%	208	61.5%		
	計	60	69.0%	51	54.8%	59	70.2%	52	61.9%	61	70.1%	57	65.5%	340	65.1%	56	60.2%	64	73.6%	61	80.3%	57	79.2%	56	74.7%	77	80.0%	366	74.2%	706	69.6%		
	日稼働数	29	86.2%	27	71.0%	28	82.1%	28	89.3%	29	79.3%	24	82.8%	174	81.6%	23	74.2%	26	89.7%	26	96.2%	21	87.5%	20	80.0%	28	93.3%	43	86.7%	285	84.1%		
ギャラリー	日稼働数	10	33.3%	14	45.2%	6	20.7%	7	22.6%	7	22.6%	7	23.3%	51	28.0%	28	90.3%	30	100.0%	25	92.6%	15	53.6%	14	51.9%	13	41.9%	125	71.8%	176	49.4%		
	日総数	30		31		29		31		30		182		31		30		27		28		27		31		174		356					
リハーサル室	9:15~12:15	24	85.7%	24	77.4%	24	82.8%	27	90.0%	28	90.3%	21	70.0%	48	82.7%	27	87.1%	29	96.7%	25	92.6%	26	78.6%	23	85.2%	21	70.0%	21	70.0%	17	85.0%	295	83.8%
	12:45~14:45	21	70.0%	20	64.5%	23	79.3%	23	76.7%	27	71.0%	16	55.2%	75	69.4%	19	61.3%	25	83.3%	24	88.9%	18	64.3%	27	81.5%	24	80.0%	37	76.3%	257	72.8%		
	15:00~17:00	17	56.7%	18	58.1%	15	51.7%	20	66.7%	19	61.3%	15	50.0%	104	57.5%	18	58.1%	24	80.0%	19	73.1%	14	53.8%	15	57.7%	25	80.6%	15	67.6%	219	62.4%		
	17:30~19:30	18	60.0%	20	64.5%	22	75.9%	23	76.7%	19	61.3%	21	70.0%	123	68.0%	24	77.4%	22	75.9%	23	85.2%	15	55.6%	20	74.1%	27	87.1%	31	76.2%	254	72.0%		
	19:45~21:45	8	26.7%	9	29.0%	22	75.9%	16	53.3%	11	35.5%	15	50.0%	81	44.8%	19	61.3%	21	72.4%	23	85.2%	10	37.0%	18	66.7%	16	51.6%	17	62.2%	188	53.3%		
	計	88	59.5%	91	58.7%	106	73.1%	109	72.7%	99	63.9%	88	59.1%	581	64.4%	107	69.0%	121	81.8%	114	85.1%	79	58.1%	113	73.1%	113	73.9%	632	73.5%	1,213	68.8%		
	日稼働数	28	93.3%	28	90.3%	29	100.0%	30	100.0%	31	100.0%	29	96.7%	175	96.7%	30	96.8%	29	96.7%	27	100.0%	27	96.4%	27	100.0%	30	96.8%	17	97.7%	70	97.7%	345	97.2%
練習室1	9:15~12:15	24	80.0%	24	77.4%	17	58.6%	23	74.2%	24	77.4%	23	76.7%	135	74.2%	22	71.0%	26	86.7%	21	80.8%	21	77.8%	23	85.2%	23	74.2%	18	79.1%	36	79.1%	271	76.6%
	12:45~14:45	21	70.0%	16	51.6%	22	75.9%	26	83.9%	17	54.8%	21	70.0%	123	67.6%	21	67.7%	22	73.3%	19	73.1%	16	59.3%	16	51.6%	13	65.7%	13	65.7%	136	66.7%		
	15:00~17:00	22	73.3%	21	67.7%	19	65.5%	21	67.7%	21	67.7%	19	63.3%	163	67.6%	24	77.4%	20	66.7%	26	76.9%	17	63.0%	20	74.1%	18	58.1%	19	69.2%	242	68.4%		
	17:30~19:30	19	63.3%	16	51.6%	16	55.2%	18	58.1%	16	51.6%	13	43.3%	98	53.8%	24	77.4%	24	80.0%	16	59.3%	10	37.0%	20	59.3%	10	64.5%	10	63.6%	208	58.6%		
	19:45~21:45	30	56.7%	31	58.1%	25	86.2%	21	67.7%	21	67.7%	22	73.3%	124	68.1%	22	71.0%	21	70.0%	23	85.2%	16	57.1%	23	85.2%	24	77.4%	29	74.1%	253	71.1%		
	計	103	68.7%	155	61.3%	99	68.3%	109	70.3%	99	63.9%	88	65.3%	603	66.3%	113	72.9%	113	75.3%	99	75.0%	83	61.0%	98	72.6%	101	65.2%	607	70.3%	1,210	68.2%		
	日稼働数	30	100.0%	31	100.0%	29	100.0%	31	100.0%	30	96.8%	30	100.0%	181	99.5%	31	100.0%	29	96.7%	27	100.0%	28	100.0%	31	100.0%	17	99.4%	73	99.4%	354	99.4%		
練習室2	9:15~12:15	21	70.0%	20	64.5%	20	58.6%	22	71.0%	20	64.5%	19	63.3%	119	65.4%	24	77.4%	21	70.0%	27	55.6%	17	63.0%	20	74.1%	21	67.7%	18	68.2%	18	68.2%	237	66.8%
	12:45~14:45	16	53.3%	13	41.9%	22	75.9%	17	54.8%	16	51.6%	17	56.7%	101	55.5%	21	67.7%	20	66.7%	15	57.7%	12	44.4%	17	54.8%	98	56.6%	199	56.1%				
	15:00~17:00	17	56.7%	13	41.9%	19	65.5%	11	51.6%	11	48.4%	19	63.3%	122	54.4%	21	67.7%	18	60.0%	16	61.5%	12	44.4%	11	44.4%	11	61.3%	12	59.0%	201	56.6%		
	17:30~19:30	17	40.0%	13	48.4%	16	55.2%	11	35.5%	11	48.4%	15	50.0%	84	46.2%	22	71.0%	19	63.3%	17	63.0%	12	59.3%	17	63.0%	12	64.7%	12	64.7%	196	55.2%		
	19:45~21:45	9	30.0%	13	41.9%	25	86.2%	14	45.2%	14	45.2%	11	36.7%	86	47.3%	20	64.5%	20	60.0%	15	55.6%	14	50.0%	17	63.0%	20	64.5%	14	59.8%	190	53.4%		
	計	75	50.0%	155	47.7%	145	68.3%	80	51.6%	81	51.6%	150	54.0%	489	53.7%	108	69.7%	150	64.0%	133	58.6%	135	55.1%	135	57.8%	98	63.2%	524	61.7%	1,023	57.6%		
	日稼働数	26	86.7%	25	80.6%	27	93.1%	29	93.5%	27	87.1%	27	90.0%	161	88.5%	30	96.8%	29	96.7%	25	92.6%	26	92.9%	24	88.9%	29	93.5%	63	93.7%	324	91.0%		
練習室3	9:15~12:15	18	60.0%	15	48.4%	19	65.5%	25	80.6%	19	61.3%	21	72.4%	117	64.6%	22	71.0%	25	83.3%	17	65.4%	20	74.1%	18	66.7%	19	63.3%	21	70.8%	21	70.8%	238	67.6%
	12:45~14:45	14	46.7%	18	58.1%	20	69.0%	22	71.0%	20	66.7%	23	76.7%	117	64.6%	18	58.1%	21	70.0%	18	72.0%	19	81.5%	19	70.4%	17	69.2%	17	69.2%	234	66.9%		
	15:00~17:00	17	56.7%	18	58.1%	19	65.5%	25	80.6%	21	67.7%	22	73.3%	122	67.0%	25	80.6%	24	80.0%	18	69.2%	24	85.7%	18	66.7%	18	73.4%	249	70.1%				
	17:30~19:30	16	53.3%	14	45.2%	18	62.1%	17	54.8%	15	48.4%	20	66.7%	100	54.9%	30	96.8%	26	86.7%	22	81.5%	18	66.7%	22	81.5%	25	80.6%	43	82.7%	243	68.5%		
	19:45~21:45	10	33.3%	6	19.4%	14	48.3%	13	41.9%	14	45.2%	14	46.7%	71	39.0%	21	67.7%	20	66.7%	16	59.3%	17	60.7%	11	40.7%	16	51.6%	101	58.0%	172	48.3%		
	計	75	50.0%	155	45.8%	90	62.1%	102	65.8%	89	57.8%	100	67.1%	527	58.0%	116	74.8%	116	77.3%	131	69.5%	101	73.7%	88	65.2%	97	63.8%	609	70.8%				
	日稼働数	25	83.3%	25	80.6%	29	100.0%	31	100.0%	31	96.8%	30	100.0%	170	93.4%	30	96.8%	29	96.7%	25	92.6%	28	100.0%	25	92.6%	31	96.8%	17	96.0%	167	96.0%		
会議室A	9:15~12:15	24	80.0%	27	87.1%	23	79.3%	27	87.1%	20	64.5%	21	70.0%	122	78.0%	28	90.3%	28	93.3%	25	92.6%	26	78.6%	21	77.8%	23	74.2%	17	84.5%	47	84.5%	289	81.2%
	12:45~14:45	24	80.0%	27	87.1%	19	65.5%	26	83.9%	20	64.5%	23	76.7%	139	76.4%	28	90.3%	26	86.7%	25	92.6%	20	71.4%	24	88.9%	27	87.1%	50	86.2%	289	81.2%		
	15:00~17:00	23	76.7%	25	80.6%	18	62.1%	24	77.4%	22	71.0%	22	73.3%	134	73.6%	30	96.8%	24	80.0%	24	88.9%	16	57.1%	18	66.7%	27	87.1%	39	79.9%	273	76.7%		
	17:30~19:30	16	53.3%	19	61.3%	16	55.2%	18	58.1%	14	45.2%	19	63.3%	102	56.0%	23	74.2%	23	76.7%	17	63.0%	10	35.7%	11	40.7%	11	61.3%	13	59.2%	205	57.6%		
	19:45~21:45	14	46.7%	16	51.6%	14	48.3%	14	45.2%	9	29.0%	15	50.0%	82	45.1%	20	64.5%	21	70.0%	17	63.0%	15	53.6%	12	44.4%	21	67.7%	16	60.9%	188	52.8%		
	計	101	67.3%	114	73.5%	90	62.1%	109	70.3%	85	54.8%	100	66.7%	599	65.8%	129	83.2%	122	81.3%	108	80.0%	83	63.7%	86	75.5%	117	75.5%	645	74.1%				
	日稼働数	28	93.3%	31	100.0%	27	93.1%	31	100.0%	31	80.6%	30	100.0%	172	94.5%	31	100.0%	30	100.0%	27	92.9%	26	92.9%	27	93.5%	29	97.7%	70	97.7%	342	96.1%		
会議室B	9:15~12																																

平成28年度文化事業報告書

事業種別	事業名	開催時期	開催場所	開催回数	入場・参加人員		文化事業経費				1人あたり入場・参加料		事業概要
					募集人数(人)	延人数(人)	指定管理料充当額(円)	入場・参加者負担額(円)	その他(円)	総経費(円)	徴収の有・無	入場・参加料単価(円)	
②	第32回かながわ音楽コンクールヴァイオリン部門	4月10日	ホール	1	参加30	360	0	0	0	0	無	0	神奈川新聞社主催音楽コンクール。協力事業。
②③	みどりアートパークでYAMAHA CFXを弾こう!	4月17～19日	ホール	3	22	22	-29,500	37,300	0	7,800	有	平日 1,800 土日 2,000	ホールステージ上でのピアノ体験
②④	ナビゲーター ニシムラ・ユウとひらくクラシック音楽への扉	4月19日	リハーサル室	1	60	60	74,114	19,300	0	93,414	有	1回券700 6回券3000	クラシック初心者向けにナビゲート
①②④	ワン・コインコンサートVol.11～おしゃべりジャズ倶楽部mini～	4月27日	ホール	1	300	126	36,663	63,000	0	99,663	有	500	ジャズコンサート。
②④	みどりアートパーク・ヴォイストレーニングクラス	5月13日	リハーサル室	1	30	51	※1	※1	※1	※1	有	1,000	1回完結型のボイストレーニングクラス。
②④	ゴスペルワークショップアドヴァンスクラス	5月13日	リハーサル室	1	20	20	※1	※1	※1	※1	有	全3回 5,000	上級者向けのゴスペルクラス。全3回。
②④	ナビゲーター ニシムラ・ユウとひらくクラシック音楽への扉	5月17日	リハーサル室	1	60	48	6,148	27,100	0	33,248	有	1回券 700 6回券 3000	クラシック初心者向けにナビゲート
①	クラシックコンサート「石田泰尚の華麗なる世界」	5月22日	ホール	1	300	256	295,108	677,300	0	972,408	有	一般3,500円/高校生以下 1,500円/70歳以上・障がい者 2,800円	ヴァイオリンの魔術師 石田泰尚によるクラシックコンサート
①	赤ちゃんのためのはじめての音楽会「チリンとドロンコンサート」	5月21～22日	ギャラリー	3	80人 ×3回	252	353,906	104,300	0	458,206	有	大人 500 子ども 100	乳幼児向けコンサート。
①②④	ワン・コインコンサートVol.12	5月25日	ホール	1	300	179	-6,596	89,000	0	82,404	有	500	サクソフォン四重奏コンサート
①	みどりアートパークおやこ寄席	5月29日	ホール	1	300	90	166,882	245,800	0	412,682	有	平均 1,500	親子で楽しめる寄席
①④	第八回みどりアートパーク寄席	5月29日	ホール	1	300	117	302,352	111,720	0	414,072	有	一般 2,800	寄席
①②③	こがようこの絵本とおはなし	6月1～5日	ギャラリー	5	-	550	9,344	0	0	9,344	無	0	絵本原画展示・おはなし会

②③	みどりアートパークで YAMAHA CFXを弾こう!	6月5 ~7日	ホール	3	22	22	-33,790	38,800	0	5,010	有	平日 1,800 土日 2,000	ホールステージ上でのピアノ体験
②④	みどりアートパーク・ ヴォイストレーニングクラス	6月10日	リハーサル室	1	30	48	※1	※1	※1	※1	有	1,000	1回完結型のボイストレーニングクラス
②④	ゴスペルワークショップ アドヴァンスクラス	6月10日	リハーサル室	1	20	20	※1	※1	※1	※1	有	全3回 5,000	上級者向けのゴスペルクラス。全3回。
①②③	第3回よこはまギターフェスティバル	6月10日	ホール	1	300	300	0	0	0	0	無	0	一般公募によるプロ・アマのギタリスト及びウクレレのコンサート
①②④	ロビーコンサート	6月15日	ホワイエ	1	60	127	39,290	0	0	39,290	無	0	アイリッシュハープのコンサート
①	おしゃべりジャズ倶楽部vol.7	6月17日	ホール	1	300	117	417,512	216,600	0	634,112	有	一般2,800 70歳以上・障がい者1,800 高校生以下500円	ジャズコンサート
②④	第三回みどりアートパーク 民俗芸能フェスティバル	6月19日	ホール	1	300	270	276,455	0	0	276,455	無	0	横浜市緑区に伝わるまつり囃子の競演。お囃子体験。
②④	ナビゲーター ニシムラ・ユウとひらくクラシック音楽への扉	6月21日	リハーサル室	1	60	44	6,400	26,000	0	32,400	有	1回券700円 6回券3,000円	クラシック初心者向けにナビゲート
第1四半期 合計							3,079	1,914,288	1,656,220	0	3,570,508		
②③	みどりアートパークで YAMAHA CFXを弾こう!	6月29 ~7月1日	ホール	3	22	22	-18,010	39,600	0	21,590	有	1,800	ホールステージ上でのピアノ体験
①③	長津田サマーフェス	7月3日	駅前バスターミナル	1	150	200	5,020	0	0	5,020	無	0	協力事業
②④	ゴスペルワークショップ アドヴァンスクラス	7月8日	リハーサル室	1	20	19	259,310	100,000	0	359,310	有	全3回 5,000	上級者向けのゴスペルクラス。全3回。
②④	みどりアートパーク・ ヴォイストレーニングクラス	7月8日	リハーサル室	1	30	39	54,730	134,000	0	188,730	有	全3回1000	1回完結型のボイストレーニングクラス
①	オペラ「おぐりとてて」	7月9日	ホール	1	300	197	620,178	522,000	0	1,142,178	有	一般3,200円 ペア6,000円 70歳以上・障がい者2,200円 高校生以下1,200円	こんにやく座による日本語オペラ
②④	ナビゲーター ニシムラ・ユウとひらくクラシック音楽への扉	7月12日	リハーサル室	1	60	46	1,400	31,000	0	32,400	有	1回券700円 6回券3,000円	クラシック音楽を初心者向けにナビゲート
①	赤ちゃんのためのはじめての音楽会「チリンとドラムのコンサート」	7月16 ~17日	ギャラリート	3	80人 ×3回	240	388,393	71,200	0	459,593	有	大人 500 子ども 100	乳幼児向けコンサート
③	第23回神奈川県私立高校演劇発表会	7月22 ~23日	ホール	2	参加10校 来場300人	600	0	0	0	0	無	0	共催事業。神奈川県私立高校演劇部の発表会
①②④	ワン・コインコンサートVol.13 ~バイオリンの妖精~	7月25日	ホール	1	300	320	-45,290	156,000	0	110,710	有	500	バイオリン・ピアノコンサート
②③	みどりアートパークで YAMAHA CFXを弾こう!	7月26 ~28日	ホール	3	30	30	-43,418	52,200	0	8,782	有	1,800	ホールステージ上でのピアノ体験

②④	ニシムラ・ユウとひらくクラシック音楽への扉 夏休みSP	7月27日	リハーサル室	3	60人 ×3回	44	38,300	31,500	0	69,800	有	1回券700円 6回券3,000円	クラシック音楽を初心者向けにナビゲート
①	おしゃべりラテンナイト	8月5日	ホール	1	300	121	385,469	229,800	0	615,269	有	一般2800円 ペア5,000円 70歳以上・障がい者1,800円 高校生以下500円	楽しいおしゃべりを交えたラテン音楽コンサート
②	ようこそ、えんげきワンダーランド	8月7 ～10日	ホール	4	20人 ×4回	78	590,813	6,300	0	597,113	有	1コマ100円	中高生のための演劇ワークショップ
①②④	ワン・コインコンサートVol.14 ～心に響く和太鼓の世界～	8月17日	ホール	1	300	228	-33,592	113,000	0	79,408	有	500	和太鼓パフォーマンス
①②③	子どもアドベンチャー	8月17日	ホール	1	20	8	950	0	0	950	無	0	小中学生がホールのお仕事を職業体験
②③④	出前コンサート	8月24日	緑区役所	1	50	110	41,915	0	0	41,915	無	0	アウトリーチ オカリナコンサート
②③④	出前コンサート	9月2日	東本郷ケア プラザ	1	50	30	35,361	0	0	35,361	無	0	アウトリーチ(オカリナ)
①④	第九回みどりアートパーク寄席 「扇遊・鯉昇二人会」	9月3日	ホール	1	300	117	299,191	222,600	0	521,791	有	一般2800円 ペア5,000円 70歳以上・障がい者1,800円 高校生以下1000円	寄席
②③④	出前コンサート	9月9日	十日市場地区 センター	1	50	40	33,411	0	0	33,411	無	0	アウトリーチ(オカリナ)
②	舞台講座～舞台編～	9月11日	ホール	1	20	23	-260	10,500	0	10,240	有	500円	舞台制作を体験するワークショップ
②④	ナビゲーター ニシムラ・ユウとひらくクラシック音楽への扉	9月13日	リハーサル室	1	60	44	5,400	27,000	0	32,400	有	1回券700円 6回券3,000円	クラシック音楽を初心者向けにナビゲート
①②④	ワン・コインコンサートVol.15 ～竹と土が織りなす風の歌～	9月20日	ホール	1	300	311	-74,450	154,500	0	80,050	有	500円	オカリナ・ケーナ演奏
③	避難訓練コンサート	9月25日	ホール	1	300	160	12,465	0	0	12,465	無	0	横浜市消防音楽隊のコンサートと模擬・避難訓練を実施
②④	ゴスペルワークショップ 歌おう、ゴスペル Aクラス	9月30日	リハーサル室	1	45	45	※1	※1	※1	※1	有	全8回8,000円	ゴスペルワークショップ 仕上げに12/11ホールにてコンサートを開催
第2四半期 合計							3,072	2,557,286	1,901,200	0	4,458,486		
①	二人の詩人と音楽家の朗読コンサート「歌う詩 語る詩 微笑む詩」	10月2日	ホール	1	300	302	223,621	521,000	0	744,621	有	一般2,000円 高校生以下1,000円	詩の朗読とピアノ演奏のコラボレーション
②④	ゴスペルワークショップ 歌おう、ゴスペル Bクラス	10月7日	リハーサル室	1	45	45	※1	※1	※1	※1	有	全8回8,000円	ゴスペルワークショップ 仕上げに12/11ホールにてコンサートを開催
①	赤ちゃんのためのはじめての音楽会「チリンとドロンコンサート」	10月8 ～9日	ギャラリー	3	80人 ×3回	250	369,731	90,300	0	460,031	有	大人 500円 子ども 100円	乳幼児向けコンサート
①②④	ワン・コインコンサートVol.16 ～おしゃべりジャズ倶楽部×飯田彰子～	10月11日	ホール	1	300	177	9,301	86,000	0	95,301	有	500円	ワンコインで楽しめるジャズコンサート
②④	ゴスペルワークショップ 歌おう、ゴスペル Aクラス	10月14日	リハーサル室	1	45	45	※1	※1	※1	※1	有	全8回8,000円	ゴスペルワークショップ 仕上げに12/11ホールにてコンサートを開催
②③④	長津田地区センター祭り 出前コンサート	10月15日	長津田地区 センター	1	50	31	140,400	0	0	140,400	無	0	アウトリーチとして長津田地区センター祭りにゴスペルクワイアを派遣

②④	ナビゲーター ニシムラ・ユウとひらくクラシック音楽への扉	10月18日	リハーサル室	1	60	42	8,710	32,000	0	40,710	有	1回券700円 6回券3,000円	クラシック音楽を初心者向けにナビゲート
②④	ゴスペルワークショップ 歌おう、ゴスペル Bクラス	10月21日	リハーサル室	1	45	45	※1	※1	※1	※1	有	全8回8,000円	ゴスペルワークショップ 仕上げに12/11ホールにてコンサートを開催
②③④	竹山小学校コミュニティハウス アウトリーチ 出前コンサート	10月22日	竹山小学校	1	50	60	23,104	0	0	23,104	無	0	アウトリーチ ジャズピアノコンサート
②③④	白山地区センター出前コンサート	10月23日	白山地区センター	1	100	100	30,000	0	0	30,000	無	0	アウトリーチ 英国スタイルのブラスバンド「テンピース」によるコンサート
①	大島渚ドキュメンタリー作品上映 × 小山明子講演会	10月23日	ホール	1	300	120	456,959	85,500	0	542,459	有	一般1,500円 高校生以下700円	大島渚ドキュメンタリーフィルムの上映とご夫人・小山明子氏講演会
②③④	緑区役所お屋のロビーコンサート	10月26日	緑区役所	1	50	50	38,741	0	0	38,741	無	0	フルート・オーボエ演奏を楽していただく緑区役所への出前コンサート
②④	ゴスペルワークショップ 歌おう、ゴスペル Aクラス	10月28日	リハーサル室	1	45	45	※1	※1	※1	※1	有	全8回8,000円	ゴスペルワークショップ 仕上げに12/11ホールにてコンサートを開催
②③④	14thみどり区民アート展	10月28 ～11月6日	ギャラリー 会議室	10	720	875	177,368	50,000	0	227,368	有	出展料500円	区民公募による美術作品の展示
①②	ファミリー人形劇「はこ/BOXES ～じいちゃんのオルゴール～」	10月30日	ホール	1	300	106	646,744	116,900	0	763,644	有	一般2,000円 子供1,000円 ワークショップ参加費100円	人形劇と「箱」を使ったワークショップ
②④	ゴスペルワークショップ 歌おう、ゴスペル Bクラス	11月4日	リハーサル室	1	45	45	※1	※1	※1	※1	有	全8回8,000円	ゴスペルワークショップ 仕上げに12/11ホールにてコンサートを開催
①②③	みどりアートパークバンドフェス	11月5日	リハーサル室	1	240	150	9,208	0	0	9,208	無	0	みどりアートパークを拠点として活動している4つのバンドによるライブ
①	みどりアートパーク開館3周年記念 茶の湯de愉しむ花てまりコンサート	11月6日	ホール	1	300	169	124,536	155,100	250,000	529,636	有	一般1,800円 中学生以下500円 親子ペア2,000円	開館3周年を記念した音楽コンサートと茶道体験・呈茶サービス
②③④	中山地区センター出前コンサート	11月9日	中山地区センター	1	50	68	22,274	0	0	22,274	無	0	アウトリーチ 中山地区センターへの出前コンサート
③	緑区小学校音楽部発表会	11月28 ～30日	ホール	3	300人 ×3回	900	0	0	0	0	無	0	共催事業
②③④	上山小学校出前公演	11月11日	上山小学校	1	100	139	84,919	0	62,000	146,919	無	0	鑑賞型アウトリーチ 横浜市立上山小学校での公演「君がいるから」
②④	ゴスペルワークショップ 歌おう、ゴスペル Aクラス	11月11日	リハーサル室	1	45	45	※1	※1	※1	※1	有	全8回8,000円	ゴスペルワークショップ 仕上げに12/11ホールにてコンサートを開催
②④	「地域の歴史と文化を探る」シリーズ 「街道ものがたり」其の一	11月12日	リハーサル室	1	60	39	39,010	27,700	0	66,710	有	1回券800円 3回券2,200円	地域史研究者・相澤雅雄氏講演。全3回(11・2・3月)
①②④	ワン・コインコンサートVol.17 ～チェコと日本の架け橋～	11月14日	ホール	1	300	239	-24,608	118,500	0	93,892	有	500円	ワンコインで楽しめるコンサート フルーツアンサンブル
②④	ゴスペルワークショップ 歌おう、ゴスペル Bクラス	11月18日	リハーサル室	1	45	45	※1	※1	※1	※1	有	全8回8,000円	ゴスペルワークショップ 仕上げに12/11ホールにてコンサートを開催
①③	須川展也サクソフォン・リサイタル	11月23日	ホール	1	300	279	582,610	394,000	0	976,610	有	一般2000円 高校生以下1000円	地元中学校吹奏楽部と須川展也氏のセッションを含むサクソフォン演奏

②④	ゴスペルワークショップ 歌おう、ゴスペル Aクラス	11月25日	リハーサル室	1	45	45	※1	※1	※1	※1	有	全8回8,000円	ゴスペルワークショップ 仕上げに 12/11ホールにてコンサートを開催
①	ロバの音楽座「秋のうららのオ ンガツカイ」	11月27日	ホール	1	300	279	519,053	209,800	0	728,853	有	一般1000円 高校生以下500円 親子1200円	古楽器、空想楽器を使った心温まる ファミリーコンサート
①	おしゃべりジャズ倶楽部vol.8	12月2日	ホール	1	300	195	306,143	385,300	0	691,443	有	一般2800円 ベア5,000円 70歳以上・障がい者1,800円 高校生以下500円	楽しいおしゃべりを交えたジャズコン サート ウィンタークリスマス特集
②④	ゴスペルワークショップ 歌おう、ゴスペル Bクラス	12月2日	リハーサル室	1	45	45	※1	※1	※1	※1	有	全8回8,000円	ゴスペルワークショップ 仕上げに 12/11ホールにてコンサートを開催
①②③	長津田音祭り 2016	12月4日	ホール	1		835	250,000	0	422,131	672,131	無		長津田駅北口との同時開催で長津田 の街を音楽とフリマで活性化
②④	みどりアートパーク ゴスペルコンサートⅣ	12月11日	ホール	1	300	295	1,252,380	720,000	0	1,972,380	無		ゴスペルワークショップでの取り組み の成果を生徒さんが披露するコンサ ート
②③④	緑区役所お昼のロビーコンサ ート	12月21日	緑区役所	1	50	120	38,740	0	0	38,740	無		ソプラノの晴れやかな歌声を楽しんで いただく緑区役所への出前コンサート
③	横浜市北部中学校演劇連盟創 作劇大会	12月27 ～28日	ホール	2	参加10校 来場300人	580	0	0	0	0	無		共催事業 横浜市北部中学校演劇連 盟創作劇大会
第3四半期 合計							6,805	5,328,944	2,992,100	734,131	9,055,175		
②	ようこそ、 えんげきワンダーランド	1月4 ～5日	ホール	4	20人×4回	10	284,320	2,000	0	286,320	有	1コマ100円	中高生のための演劇ワークショップ
②③④	長津田小学校アウトリーチ	1月11日	長津田小学校	1	150	141	27,304	0	62,000	89,304	無		横浜市立長津田小学校への出前公演 で「パンパカパントマイム」を上演
②③	みどりアートパークで YAMAHA CFXを弾こう!	1月18 ～19日	ホール	2	21	21	-31,080	37,800	0	6,720	有	1,800	ホールステージ上でのピアノ体験
①	山田雅子写真展 ～高座の表情、高座の景色～	1月18 ～22日	ギャラリー	5	300	350	245,617	0	0	245,617	無		寄席公演に併せ、高座写真や名場面 写真を公開
①④	第十回みどりアートパーク寄席 「雲助・一朝二人会」	1月21日	ホール	1	300	217	121,968	459,800	0	581,768	有	一般2800円 ベア5,000円 70歳以上・障がい者1,800円 高校生以下1000円	寄席公演
②	舞台講座～照明編	1月22日	ホール	1	20	35	-15,000	15,000	0	0	有	500	舞台制作を体験するワークショップ
③④	表現の市場	1月29日	ホール	1	300	340	0	0	0	0	無		共催事業。障がい者サークルの発表 活動の場
②③④	横浜市立中山小学校アウトリー チ	1月31 ～2月2日	中山小学校	3	340	342	60,000	0	186,000	246,000	無		横浜市立中山小学校へのアウトリーチ で和太鼓ワークショップ
②③④	横浜市立鴨井小学校アウトリー チ	2月3日	鴨井小学校	1	90	94	27,771	0	62,000	89,771	無		横浜市立鴨井小学校への出前公演で 「パンパカパントマイム」を上演
①②④	ワン・コインコンサートVol.18 ～春來の予感 トロンボーン～	2月8日	ホール	1	300	178	6,867	82,000	0	88,867	有	500	ワンコインで楽しめるコンサートで地元 中学校出身者のトロンボーン演奏。

①③	祈りのコンサートゴスペルワークショップ	2月10日	リハーサル室	1	24	24	※1	※1	※1	※1	有	5,000	3/11祈りのコンサート出演のためのレッスンを兼ねたワークショップ(全2回)
②③④	みどりアートパークでYAMAHA CFXを弾こう!	2月15~17日	ホール	3	30	40	-49,036	57,450	0	8,414	有	録音あり:1時間2500円 録音なし:1時間1800円	ホールステージ上でのピアノ体験。希望者は録音が可能(有料)
②④	2017みどりアートパーク公募写真展「十日市場の風景」	2月15~20日	ギャラリー	6	500	338	32,230	0	0	32,230	無	0	近隣の十日市場をテーマとした一般公募による写真展。
②④	街道ものがたり其の2~第四期・其の二~中原街道沿いの地名歴史探訪~	2月18日	リハーサル室	1	60	51	20,335	36,700	0	57,035	有	1回券800円 3回券2,200円	地域史研究者・相澤雅雄氏講演。全3回(11・2・3月)中原街道に焦点を当てる
①	身体で聴こう音楽会Vol. 4~きこえない人もきこえる人も踊ろう!歌おう!	2月19日	ホール	1	300	234	460,478	0	0	460,478	無	0	聴覚障がいの方身体で音楽を感じ楽しめるコンサート
②	企画講座2017 初級編	2月20日	リハーサル室	1	20	20	※1	※1	※1	※1	有	500	発想、工夫、マーケティング、収支計画を通じてイベント企画の進め方を学びます。
②	みどりアートパーク登録アーティストオーディション	2月25日	ホール	1	20	20	106,477	35,000	0	141,477	有	参加料2500	アウトリーチ等の活動で中心的な役割を担うアーティストのオーディション
②	2016-2017舞台講座~音響編~	2月26日	ホール	1	20	17	-8,254	8,500	0	246	有	500	舞台制作を体験するワークショップ
②③	みどりアートパークでYAMAHA CFXを弾こう!	2月27~28日	ホール	2	20	27	-30,460	34,200	0	3,740	有	1時間:1800円 連続2時間3000円	ホールステージ上でのピアノ体験。希望者は録音が可能(有料)
①	おしゃべりジャズ倶楽部Vol. 9 春の宴はJAZZの調べに乗せて	3月3日	ホール	1	300	127	285,239	256,800	0	542,039	有	一般2800円 ベア5,000円 70歳以上・障がい者1,800円 高校生以下500円	楽しいおしゃべりを交えた夜のジャズライブ
③④	歌のワークショップ	3月4日	リハーサル室	1	60	30	0	0	0	0	無	0	共催事業
②③	神奈川県立白山高等学校美術コース39期卒業制作展「卒展」	3月4~6日	ギャラリー	3	参加 20 来場200	291	20,000	0	0	20,000	無	0	地元高校美術コースの生徒さんによる絵画、デザイン、造形等の美術作品展示
①③	祈りのコンサートゴスペルワークショップ	3月10日	リハーサル室	1	24	24	-19,982	240,000	0	220,018	有	5,000	3/11祈りのコンサートでの発表のためのレッスンを兼ねたワークショップ
①	祈りのコンサート~あの日を忘れない~	3月11日	ホール	1	300	240	21,691	0	0	21,691	無	0	被災6年を迎えた東日本大震災を追悼するチャリティコンサート
②	企画講座2017 中級編	3月12日	会議室AB	1	50	18	90,214	17,000	0	107,214	有	500	まちおこしイベント企画のプロセスを企画書作成、プレゼンを通して学ぶ
②④	街道ものがたり其の2~第四期・其の二~大山街道沿いの地名歴史探訪~	3月18日	リハーサル室	1	60	60	37,860	30,300	0	68,160	有	800	地域史研究者・相澤雅雄氏講演。大山街道に焦点を当てる
	赤ちゃんのためのはじめての音楽会「チリンとドローンのコンサート」	3月18~19日	ギャラリー	3	240	313	376,146	84,800		460,946	有	大人 500円 子ども 100円	乳幼児向けコンサート
②	舞台講座 ゼロから創る舞台その2~物語とピアノ~	3月20日	ホール	1	20	15	1,048	12,000	0	13,048	有	1,000	山猫合奏団「どんぐりと山猫」の舞台・音響・照明を設営から本番まで実体験。

①②	宮沢賢治作「どんぐりと山猫」	3月20日	ホール	1	300	114	178,553	48,700	0	227,253	有	大人800 中学生以下500	山猫合奏団による物語と音楽を混成でお届けする宮沢賢治代表作。
②③④	緑区役所お昼のロビーコンサート	3月22日	緑区役所	1	50	80	38,975	0	0	38,975	無		緑区役所への出前コンサート。スパニッシュギターの演奏。
①②④	ワン・コインコンサートVol.19 ～オーボエで奏でる愛の情景～	3月23日	ホール	1	300	224	-4,746	110,500	0	105,754	有	500	ワンコインで楽しめる作曲家シューマンに焦点を当てた評伝的コンサート。
③④	オペラシアターこんにやく座公演 「口はロボットの口」	3月25日	ホール	1	300	202	0	0	0	0	有	大人4,000円 大人寄付金付5,000円 中学生2,000円 子ども(小学生以下)500円	共催事業
③	利用者会議	3月26日	会議室	1	10	10	0	0	0	3,281	無		施設一般利用者をお招きし今後の施設運営について話し合う
③	区民企画委員会(アートUPクラブ)	3月31日	会議室	12	120	132	0	0	0	4,770	無		自主事業制作を通し催し物の企画制作を学び協働で事業を開催
第4四半期 合計							4,379	2,284,535	1,568,550	310,000	4,171,136		
合計				178			17,335	12,085,053	8,118,070	1,044,131	21,255,305		

※1 複数回開催のものは最終日に表記

- ・文化事業に要した総経費は、指定管理料から充当した額と入場・参加者負担額等の合計となります。
- ・事業種別欄に、下記①～④に当てはまるものがあれば記入してください。
 - ①多様な機会の提供 ②人材育成・活用に関する取組 ③地域活動の支援等に関する取組 ④アートによるまちづくり
- ・必要に応じて、行を追加していただいて構いません。

平成28年度修繕一覧

No	修繕年月日	修 繕 箇 所	契約金額 (円:税込)	業 者 名
1	5月12日	2階 エレベーターホール出入口 ガラス 戸先ゴム外れ修繕	¥ -	スタッフ直営作業
2	5月12日	ホワイエ ガラス戸取っ手ガタツキ修繕	¥ -	スタッフ直営作業
3	5月18日	パソコン修繕パソコン修繕パソコン修繕	¥ 85,752	日興テクノス
4	7月7日	女子更衣室 扉 レバーハンドル修繕	¥ -	スタッフ直営作業
5	8月9日	練習室3 扉下ゴム 脱落修繕	¥ -	スタッフ直営作業
6	8月1日	練習室3 ピアノ修理	¥ 15,660	ポリムニア
7	8月17日	スプリンクラー補助加圧ポンプ修理	¥ 21,600	荏原製作所
8	10月24日	大型プリンター修繕	¥ 118,584	エプソン
9	11月1日	ホール録音機器修理	¥ 39,204	清光社
10	11月21日	楽屋4 空調機修理	¥ 102,600	清光社
11	11月27日	地下 多目的トイレ(右) 洗浄水不停止修繕	¥ -	スタッフ直営作業

12	12月12日	ホール プロジェクター修繕	¥ 45,360	清光社
13	1月6日	練習室系統空調機窒素加工ガス漏れ検査	¥ 99,792	清光社
14	3月22日	ホール客席 通路 すべり止め 修繕	¥ -	スタッフ直営作業
合計			¥ 528,552	

平成28年度緑区民文化センター管理実績表

項目	業務	内容	再委託会社	年回数	実施月	平成28年												平成29年		
						4月	5月	6月	7月	8月	9月	10月	11月	12月	1月	2月	3月			
電気・機械設備	設備総合巡視点検		清光社	12	毎月	27日	23日	24日	26日	30日	28日	26日	25日	24日	25日	27日	22日			
	電気設備点検	自家用電気工作物 保安管理 偶数月点検、奇数月リモート点検	関東電気保安協会	12	毎月	5日	リモート点検	2日	リモート点検	5日	リモート点検	5日	リモート点検	2日	リモート点検	21日	リモート点検			
	自家用発電機設備点検		東洋産業	2	6・12月			14日						6日						
	中央監視装置点検		東テク	1	4月	25・26日														
	空調設備点検		住機	2	6・12月			13・14日						5・6日						
	空調自動制御点検		東テク	2	4・12月	25・26日								5・6日						
	熱源機器等点検		テクノ矢崎	2	4・11月	19日							21日							
	冷却水補給水槽清掃		清光社	1	4・11月		9日													
	冷却水薬剤管理		ケミテック	2	4・7月	19日			15日											
	レジオネラ菌分析		アムコン	2	5・7月		13日		27日											
衛生管理	空気環境測定		管理組合	6	奇数月		13日		14日		9日		4日		13日		24日			
	害虫駆除		ブラザー工業	2	8・2月					9日						8日				
	汚水槽清掃		協同清美	2	6・12月			14日						6日						
	湧水槽清掃		協同清美	2	6・12月			14日						6日						
建物等	昇降機点検(乗用)	6・9・12・3月は点検 他はリモート点検	三菱電機ビルテクノサービス	12	毎月	リモート点検	リモート点検	19日	リモート点検	リモート点検	26日	リモート点検	リモート点検	7日	リモート点検	リモート点検	21日			
	昇降機点検(荷物用)		守谷輸送機工業	12	毎月	4日	2日	6日	4日	1日	5日	3日	7日	5日	16日	9日	7日			
	自動ドア点検		神奈川ナブコ	4	6・9・12・3月			14日			9日			6日			22日			
	電話交換機点検		三和通信	12	毎月	27日	25日	22日	26日	24日	28日	26日	22日	28日	25日	22日	22日			
	監視カメラ点検		通信設備エンジニアリング	1	12月									6日						
	舞台音響映像設備保守点検		システムエンジニアリング	2	7・1月				4日						16日					
	音響測定		システムエンジニアリング	2	7・1月				5日						17日					
	舞台吊物機構設備保守点検		橋田舞台設備	3	7・11・3月				11日					21日			6日			

平成28年度委託内容一覧(ホール・舞台関係)

No	委託期間	委託内容	契約金額 (円:税込)	業者名
1	28.04.01.~ 29.03.31	事業担当・舞台技術業務	¥ 24,839,988	上條制作室
2	28.04.01.~ 29.03.31	広報担当職員	¥ 6,171,420	横浜メディアアド
6	28.06.30	練習室3・リハーサル室ピアノ調律	¥ 35,100	ポリムニア
7	28.09.20	練習室3・リハーサル室ピアノ調律	¥ 35,100	ポリムニア
8	28.12.09	練習室3・リハーサル室ピアノ調律	¥ 35,100	ポリムニア
9	29.03.03	練習室3・リハーサル室ピアノ調律	¥ 35,100	ポリムニア
合計			¥ 31,151,808	

平成28年度委託内容一覧(電気・機械等)

No.	委託期間	委託内容	金額(円)	業者名
1	28.04.01.~ 29.03.31	施設管理維持業務	¥ 23,348,707	清光社
2	28.04.01.~ 29.03.31	レンタルマット	¥ 54,168	サニクリーン
3	28.04.01.~ 29.03.31	機械警備業務	¥ 388,800	総合警備保障
合計			¥ 23,791,675	

平成28年度 職員等に対する研修の実施状況

施設名 緑区文化センター

No	実施時期	研修名	研修内容(概略)	業者名
1	5月1日	横浜市個人情報保護に関する条例に関する研修	個人情報の適正な取り扱い並びに条例内容の熟知に関する研修実施	直営
2	5月23日	横浜市個人情報保護に関する条例に関する研修	個人情報の適正な取り扱い並びに条例内容の熟知に関する研修実施	直営
3	6月3日	予約システム定期研修会	職員・指定管理者の人事異動や新規配属者等を対象とした施設予約システム操作の定期研修会。	システムセンター
4	6月14日	普通救命講習	普通救命講習。救命技能を維持向上するために3年毎に受講する。	緑消防署
5	7月6日	空調給排水従事者研修	特定建築物で空調給排水設備に従事する者に対する研修。	直営
6	7月11日	公共建築物の保全に関する研修	建築局保全推進課による、公共建築物の保全に関する理解を深めるための研修。	横浜市
7	8月2日	安全衛生・事故防止に関する教育	「日々の作業行動災害を防ぐ」「一人KY活動の進め方」のDVDを視聴し、営業支障事故・業務上災害の撲滅を目指す研修。	直営
8	8月2・30日	飲料水貯水槽清掃従事者	貯水槽清掃に従事する者を対象とした研修。みどりアートパークでは直接的には必要としないが、施設管理の知識向上を目的に参加。	直営
9	9月2日	清掃従事者研修	清掃従事者における法定研修。	直営
10	9月5日	甲種防火管理者再講習	甲種防火管理者再講習。	横浜市消防局
11	9月9日	メンテナンス講習	水道局主催のトイレまわり・水栓金具のメンテナンスについての研修会。	横浜市

平成28年度 職員等に対する研修の実施状況

施設名 緑区文化センター

No	実施時期	研修名	研修内容(概略)	業者名
12	9月9日	普通救命講習	普通救命講習。	緑消防署
13	9月24日	医療・福祉施設における感染対策	実戦的な感染症対策の研修。	株式会社アルボース
14	9月25日～	医療・福祉施設における感染対策	実戦的な感染症対策の研修。	直営
15	11月2日	平成28年度緑火災予防協会防災施設研修会	緑区火災予防協会主催の研修。鶴見水上消防出張所と市民防災センターを見学。	緑火災予防協会
16	11月11日	職務安全向上研修	・災害防止について ・雇入れ時の教育、KY活動、リスクアセスメントの重要性と進め方 ・化学物質等による健康障害防止リスクアセスメント	直営
17	11月14日～	予約システム取扱い研修 個人情報保護研修	全スタッフに対し、改めて予約システム操作時の注意点や個人情報保護に対する取扱いの注意点を確認する研修。	直営
18	11月18日	文化施設のバリアフリー化講座	障害者も利用しやすい文化施設のあり方を考えるきっかけにし、障害の有無にかかわらず、文化や芸術を楽しめる環境づくりのための知識を身に付ける研修。	横浜市
19	12月1日～	2016年度CSR全員研修	『私たちの情報管理』として情報管理に関わる相鉄グループのCSR研修をした。	直営
20	12月1日～	帰宅困難者受入・危機管理マニュアル研修	緑区帰宅困難者対策連絡会の資料および危機管理マニュアルを使用して研修。	直営
21	12月12日～	感染性胃腸炎(ノロウイルスなど)の流行警報発令	横浜市内での発生状況および感染の予防方法についての研修。	直営
22	12月16日	プライバシーマーク個人情報保護教育研修(社内研修)	個人情報保護等に関する、取り組み研修。	直営

平成28年度 職員等に対する研修の実施状況

施設名 緑区文化センター

No	実施時期	研修名	研修内容(概略)	業者名
23	12月19日	清掃従事者研修	清掃従事者における法定研修。	直営
24	12月21日～	個人情報保護研修	個人情報保護理解度テストを実施し、各設間に対し教育した。	直営
25	12月22日	マナー研修	効果的なビジネスマナーを習得し顧客満足度の向上に繋げるための研修。	ゆめかな女子塾
25	1月19日～	インフルエンザ流行注意報について	横浜市健康福祉局健康安全課発行の「横浜市インフルエンザ流行情報8号」に基づき、市内の流行状況について研修した。	直営
26	1月20日～	個人情報保護研修	個人情報保護理解度テストを実施し、各設間に対し教育した。	直営
27	2月2～	プライバシーマーク個人情報保護教育研修	情報管理保護等に関する、取り組み研修	直営
28	2月14日	神奈川県民劇場運営マネージメント講座 シリーズ「基本を学びなおす」第1回「施設運営の習慣を法に照らす」	会場利用のトラブルについての規約や習慣は法的に有効かを再確認する研修。	神奈川県民ホール
29	3月6日	神奈川県民劇場運営マネージメント講座 シリーズ「基本を学びなおす」第2回「記憶に残るサービス」	利用者や来館者対応に必要なサービスの心構えを一流ホテルのコンシェルジュから学びなおす研修。	神奈川県民ホール
30	3月14日	食品衛生責任者講習会	食品衛生責任者が受講する食品衛生に関する講習。	横浜市食品衛生協会
31	3月15日～	個人情報保護研修	個人情報保護理解度テストを実施し、各設間に対し教育した。	直営

広報活動内容報告

	実施時期	内 容	実 績
1	4月10日	第32回かながわ音楽コンクール ヴァイオリン部門	1/25 HPアップ 3/1MAPまっぷ3月号掲載 4/1MAPまっぷ4月号掲載
2	4月17日 4月18日 4月19日	みどりアートパークで YAMAHA CFXを弾こう!	2/21チラシA4 4C×OC2,000枚印刷 2/25 HPアップ 2/25チラシ配布 配布先※1 2/28 長津田自治会回覧板依頼※3 3/1MAPまっぷ3月号掲載 4/1MAPまっぷ4月号掲載 4/1あさいも4月号(朝日新聞折込ミニコミ誌) 掲載
3	4月19日	ナビゲーター ニシムラ・ユウとひらくクラ シック音楽への扉「ともあれ聴かなきゃはじ まらない!」	2/25チラシA4 4C×OC6,000枚印刷 2/25 HPアップ 2/25チラシ配布 配布先※1 2/28 長津田自治会回覧板依頼※3 3/1MAPまっぷ3月号掲載 4/1MAPまっぷ4月号掲載 4/1広報よこはま緑区版4月号掲載 4/1あかね通信4月号(よみうり新聞折込ミニ コミ誌)掲載 4/1あさいも4月号(朝日新聞折込ミニコミ誌) 掲載 4/10ヨコハマ・アートナビ(web版)掲載
4	4月27日	ワン・コインコンサートVol.11 ～おしゃべりジャズ倶楽部mini～	2/10チラシA4 4C×OC1,500枚印刷 2/10 HPアップ 2/25チラシ配布 配布先※1 2/28 長津田自治会回覧板依頼※3 3/1MAPまっぷ3月号掲載 4/14MAPまっぷ4月号掲載 4/10ヨコハマ・アートナビ(web版)掲載 4/1あさいも4月号(朝日新聞折込ミニコミ誌) 掲載 5/10イツコムチャンネルデータニュース、東急電 鉄・イツコムHP沿線、駅周辺ガイドページ
5	5月13日 6月10日 7月8日	ゴスペルワークショップ アドヴァンスクラス	2/10チラシA4 4C×OC4,000枚印刷 2/10 HPアップ 2/25チラシ配布 配布先※1 2/28 長津田自治会回覧板依頼※3 3/1MAPまっぷ3月号掲載 4/1MAPまっぷ4月号掲載 5/1MAPまっぷ5月号掲載
6	5月13日 6月10日 7月8日	みどりアートパーク・ ヴォイストレーニングクラス	3/1MAPまっぷ3月号掲載 3/10チラシA4 4C×OC4,000枚印刷 3/10 HPアップ 3/17長津田駅周辺ポスター掲示 掲示場所 ※2 3/25チラシ配布 配布先※1 3/28 長津田自治会回覧板依頼※3 4/1MAPまっぷ4月号掲載 5/1MAPまっぷ5月号掲載

7	5月21日 5月22日	赤ちゃんのためのはじめての音楽会「チリンとドローンのコンサート」	3/8チラシA4 4C×OC4,000枚印刷 3/10 HPアップ 3/25チラシ配布 配布先※1 3/28 長津田自治会回覧板依頼※3 4/1MAPまっぷ4月号掲載 4/22ぽど(フリーペーパー)掲載 4/1あさいも4月号(朝日新聞折込ミニコミ誌)掲載 4/10ヨコハマ・アートナビ(web版)掲載 5/1MAPまっぷ5月号掲載 5/1広報よこはま緑区版5月号掲載
8	5月22日	石田泰尚の華麗なる世界2016	3/10チラシA4 4C×OC4,000枚印刷 3/10 HPアップ 3/17長津田駅周辺ポスター掲示 掲示場所※2 3/25チラシ配布 配布先※1 3/28 長津田自治会回覧板依頼※3 4/1MAPまっぷ4月号掲載 4/1広報よこはま緑区版4月号掲載 4/1あさいも4月号(朝日新聞折込ミニコミ誌)掲載 4/10ヨコハマ・アートナビ(web版)掲載 5/1MAPまっぷ5月号掲載
9	5月25日	ワン・コインコンサートVol.12 ～サクソフォンでおくる音楽のフルコース～	3/30チラシA4 4C×OC4,000枚印刷 3/30 HPアップ 3/30チラシ配布 配布先※1 3/28 長津田自治会回覧板依頼※3 4/1MAPまっぷ4月号掲載 4/28長津田駅周辺ポスター掲示 掲示場所※2 5/1MAPまっぷ5月号掲載 5/1あさいも5月号(朝日新聞折込ミニコミ誌)掲載 5/14東京新聞横浜版記事掲載
10	5月29日	みどりアートパーク おやこ寄席	3/10チラシA4 4C×OC5,000枚印刷 3/10 HPアップ 3/17長津田駅周辺ポスター掲示 掲示場所※2 3/25チラシ配布 配布先※1 3/28 長津田自治会回覧板・掲示板依頼※3 4/1MAPまっぷ4月号掲載 4/1あさいも4月号(朝日新聞折込ミニコミ誌)掲載 4/10ヨコハマ・アートナビ(web版)掲載 4/28小学1年生6月号(小学館)掲載 5/1MAPまっぷ5月号掲載 5/1広報よこはま緑区版5月号掲載

11	5月29日	第八回みどりアートパーク寄席 「上方落語で賑やかに」	3/18チラシA4 4C×OC5,000枚印刷 3/25チラシ配布 配布先※1 3/25 HPアップ 3/25長津田駅周辺ポスター掲示 掲示場所 ※2 3/28 長津田自治会回覧板依頼※3 4/1あさいも4月号(朝日新聞折込ミニコミ誌) 掲載 4/1MAPまっぷ4月号掲載 4/10ヨコハマ・アートナビ(web版)掲載 5/1MAPまっぷ5月号掲載 5/1広報よこはま緑区版5月号掲載
12	6月1日 ～ 6月5日	こがようこの絵本とおはなし ～きなちゃん原画展と毎日おはなし会～	4/28チラシA4 4C×OC3,000枚印刷 4/30 HPアップ 4/28 長津田自治会回覧板依頼※3 5/5チラシ配布 配布先※1 5/1MAPまっぷ5月号掲載 5/30東京新聞横浜版(お知らせコーナー)記 事掲載 6/1MAPまっぷ6月号掲載
13	6月5日 6月6日 6月7日	みどりアートパークで YAMAHA CFXを弾こう!	4/1MAPまっぷ4月号掲載 4/10チラシA4 4C×OC3,000枚印刷 4/10 HPアップ 4/20チラシ配布 配布先※1 4/20長津田駅周辺ポスター掲示 掲示場所 ※2 4/28 長津田自治会回覧板依頼※3 5/1MAPまっぷ5月号掲載
14	6月10日 ～ 6月12日	第3回 よこはまギターフェスティバル	4/15 HPアップ 5/5チラシ配布 配布先※1 5/1MAPまっぷ5月号掲載 5/1広報よこはま緑区版5月号掲載 6/1MAPまっぷ6月号掲載
15	6月15日	ロビーコインコンサート ～アイリッシュハーブ～	5/1MAPまっぷ5月号掲載 5/12チラシA4 4C×OC2,000枚印刷 5/12 HPアップ 5/25チラシ配布 配布先※1 5/10あかね通信5月号(よみうり新聞折込ミ ニコミ誌)掲載 6/1広報よこはま緑区版6月号掲載 6/1あさいも6月号(朝日新聞折込ミニコミ誌) 掲載 6/1MAPまっぷ6月号掲載

16	6月17日	おしゃべりジャズ倶楽部Vol.7 ラジオデイズ	4/14チラシA4 4C×OC3,000枚印刷 4/15 HPアップ 4/20長津田駅周辺ポスター掲示 掲示場所※2 4/28 長津田自治会回覧板・掲示板依頼※3 4/29チラシ配布 配布先※1 5/1MAPまっぷ5・6月号掲載 5/1あさいも5月号(朝日新聞折込ミニコミ誌)掲載 5/1ヨコハマ・アートナビ(web版)掲載 6/1広報よこはま緑区版6月号掲載 6/3東京新聞横浜版(お知らせコーナー)記事掲載 6/5イツコムチャンネルデータニュース、東急電鉄・イツコムHP沿線、駅周辺ガイドページ
17	6月19日	第3回 民俗芸能フェスティバル	4/19チラシA4 4C×OC3,000枚印刷 4/25 HPアップ 4/28 長津田自治会回覧板・掲示板依頼※3 4/29チラシ配布 配布先※1 5/1長津田駅周辺ポスター掲示 掲示場所※2 5/1MAPまっぷ5月号掲載 5/1あさいも5月号(朝日新聞折込ミニコミ誌)掲載 5/10あかね通信5月号(よみうり新聞折込ミニコミ誌)掲載 5/10イツコムチャンネルデータニュース、東急電鉄・イツコムHP沿線、駅周辺ガイドページ 5/10ヨコハマ・アートナビ(web版)掲載 6/1広報よこはま緑区版6月号掲載 6/1MAPまっぷ6月号掲載 6/15イツコム「地元テレビおかえり! KANAGAWA お知らせコーナー告知
18	6月29日 6月30日 7月1日	みどりアートパークで YAMAHA CFXを弾こう!	5/2チラシA4 4C×OC3,000枚印刷 5/25チラシ配布 配布先※1 5/25 HPアップ 5/28 長津田自治会回覧板依頼※3 5/1MAPまっぷ5月号掲載 6/1MAPまっぷ6月号掲載 6/1あさいも6月号(朝日新聞折込ミニコミ誌)掲載

19	7月9日	オペラシアターこんにゃく座 オペラおぐりとてるて	4/26チラシA4 4C×OC6,000枚印刷 4/28 HPアップ 4/28 長津田自治会回覧板・掲示板依頼※3 5/1長津田駅周辺ポスター掲示 掲示場所※2 5/25チラシ配布 配布先※1 6/1MAPまっぷ6月号掲載 6/1広報よこはま緑区版6月号掲載 6/1あさいも6月号(朝日新聞折込ニコミ誌)掲載 6/5ヨコハマ・アートナビ(web版)掲載 6/10 演劇系催事告知サイト(WEB)こりっち・演劇交差点 掲載
20	7月16日 7月17日	赤ちゃんのためのはじめての音楽会「チリンとドローンのコンサート」	5/4チラシA4 4C×OC3,000枚印刷 5/7 HPアップ 5/25チラシ配布 配布先※1 5/28 長津田自治会回覧板依頼※3 6/1MAPまっぷ6月号掲載 6/1広報よこはま緑区版6月号掲載 7/1MAPまっぷ7月号掲載
21	7月25日	ワンコイン・コンサートvol.13 高木凜々子 ヴァイオリン	5/14チラシA4 4C×OC3,000枚印刷 5/25 HPアップ 5/25チラシ配布 配布先※1 5/29長津田駅周辺ポスター掲示 掲示場所※2 5/28 長津田自治会回覧板依頼※3 5/29MAPまっぷ5・6月号掲載 6/1あさいも6月号(朝日新聞折込ニコミ誌)掲載 6/5ヨコハマ・アートナビ(web版)掲載 6/5イツコムチャンネルデータニュース、東急電鉄・イツコムHP沿線、駅周辺ガイドページ 6/27タウンニュース(フリーペーパー)掲載 7/10あかね通信7月号(よみうり新聞折込ニコミ誌)掲載 7/5朝日新聞 マリオン掲載
22	7月26日 7月27日 7月28日	なつやすみはみどりアートパークで YAMAHA CFXを弾こう!	5/20チラシA4 4C×OC2,000枚印刷 5/25チラシ配布 配布先※1 5/25 HPアップ 5/25MAPまっぷ5月・6月号掲載 5/28 長津田自治会回覧板依頼※3 5/29長津田駅周辺ポスター掲示 掲示場所※2 6/1あさいも6月号(朝日新聞折込ニコミ誌)掲載
23	7月27日	ナビゲーター ニシムラ・ユウとひらくクラシック音楽への扉「ともあれ聴かなきゃはじまらない!?!」 夏休み特別編	6/1MAPまっぷ6月号掲載 6/25チラシA4 4C×OC1,000枚印刷 6/25チラシ配布 配布先※1 6/27 HPアップ 7/1MAPまっぷ7月号掲載

24	8月5日	おしゃべりラテン倶楽部vol.2	5/30チラシA4 4C×OC3,000枚印刷 6/3 HPアップ 6/4ヨコハマ・アートナビ(web版)掲載 6/17長津田駅周辺ポスター掲示 掲示場所※2 6/25チラシ配布 配布先※1
25	8月7日 ～ 8月10日	演劇ワークショップ夏 「舞台をつくろう!」第4回 中高生のための演劇ワークショップ	6/10チラシA4 4C×OC2,000枚印刷 6/10 HPアップ 6/20ヨコハマ・アートナビ(web版)掲載 6/25チラシ配布 配布先※1 7/1 長津田自治会回覧板依頼※3 7/1MAPまっぷ7月号掲載 7/1広報よこはま緑区版7月号掲載 7/10あさいも7月号(朝日新聞折込ミニコミ誌)掲載 8/1MAPまっぷ8月号掲載
26	8月17日	ワンコイン・コンサートvol.14 太鼓7人	6/24チラシA4 4C×OC3,000枚印刷 6/25ヨコハマ・アートナビ(web版)掲載 6/25チラシ配布 配布先※1 7/1MAPまっぷ7月号掲載 7/5 HPアップ
27	8月2日－ 8月9日－ 8月16日－	ギャラリートライアル企画	6/1広報よこはま緑区版6月号掲載 6/1 HPアップ 6/1MAPまっぷ6月号掲載 7/1MAPまっぷ7月号掲載
28	8月24日	みどりアートパーク出前コンサート (区役所ロビーコンサート) オカリナ	6/27チラシA4 4C×OC2,000枚印刷 6/30チラシ配布 配布先※1(一部) 7/25チラシ配布 配布先※1 8/1広報よこはま緑区版8月号掲載 7/1MAPまっぷ7月号掲載 8/1MAPまっぷ8月号掲載
29	8月11日 ～ 9月30日	第14回みどり区民アート展 作品募集告知	6/28募集要項チラシA4 モノクロ×2,000枚印刷 7/5チラシ配布 配布先※1 7/11 HPアップ 8/1MAPまっぷ8月号掲載 9/1MAPまっぷ9月号掲載
30	9月3日	第九回みどりアートパーク寄席 「扇遊・鯉昇 二人会」	7/1広報よこはま緑区版7月号掲載 7/8チラシA4 4C×OC3,000枚印刷 7/9HPアップ 7/9ヨコハマ・アートナビ(web版)掲載 7/9長津田駅周辺ポスター掲示 掲示場所※2 7/10チラシ配布 配布先※1(一部) 7/25チラシ配布 配布先※1 7/30落語情報サイト「HANASHI」掲載 7/31 長津田自治会回覧板・掲示板依頼※3 8/1あさいも8月号(朝日新聞折込ミニコミ誌)掲載 8/1MAPまっぷ8月号掲載 8/10あかね通信8月号(よみうり新聞折込ミニコミ誌)掲載 9/1MAPまっぷ9月号掲載

31	9月11日	「舞台講座」その1(舞台編)	7/12チラシA4 4C×OC3,000枚印刷 7/15 HPアップ 7/25チラシ配布 配布先※1 7/31 長津田自治会回覧板依頼※3 8/1広報よこはま緑区版8月号掲載 8/1MAPまっぷ8月号掲載 9/1MAPまっぷ9月号掲載
32	9月20日	ワンコイン・コンサートvol.15 ～竹と土が織りなす風の歌～	5/26チラシA4 4C×OC3,000枚印刷 5/28チラシ配布 配布先※1 5/28 長津田自治会回覧板依頼※3 6/10 HPアップ 8/1MAPまっぷ8月号掲載 9/1広報よこはま緑区版9月号掲載 9/1MAPまっぷ9月号掲載 9/9ぱど(フリーペーパー)掲載 9/11あさいも9月号(朝日新聞折込ミニコミ誌)掲載 9/11あかね通信9月号(よみうり新聞折込ミニコミ誌)掲載
33	9月25日	避難訓練コンサート	5/26チラシA4 4C×OC2,000枚印刷 5/28チラシ配布 配布先※1 5/28 長津田自治会回覧板依頼※3 6/10 HPアップ 7/1広報よこはま緑区版7月号掲載 7/1ヨコハマ・アートナビ(web版)掲載 7/16サンケイリビング「えるプラーザ」/HP掲載 8/1MAPまっぷ8月号掲載 8/5ぱど(フリーペーパー)掲載 9/1MAPまっぷ9月号掲載
34	9月30日～ 10月7日～	ゴスペルワークショップ第4弾 歌おう、ゴスペル	6/1チラシA4 4C×OC2,000枚印刷 6/10 HPアップ 6/10チラシ配布 配布先※1 6/26 長津田自治会回覧板依頼※3 7/1広報よこはま緑区版7月号掲載 8/1MAPまっぷ8月号掲載
35	10月2日	朗読コンサート 「谷川俊太郎・覚和歌子による詩の朗読 と音楽」	7/20チラシA4 4C×OC5,000枚印刷 7/28 HPアップ 7/28チラシ配布 配布先※1 8/5ヨコハマ・アートナビ(web版)掲載 8/17長津田駅周辺ポスター掲示 掲示場所
36	10月8日 10月9日	赤ちゃんのためのはじめての音楽会「チリンとドローンのコンサート」	7/12チラシA4 4C×OC2,500枚印刷 7/28 HPアップ 7/28チラシ配布 配布先※1 8/1広報よこはま緑区版8月号掲載 8/5ヨコハマ・アートナビ(web版)掲載 8/28 長津田自治会回覧板依頼※3 9/1MAPまっぷ9月号掲載 9/30ぱど(フリーペーパー)掲載 10/1MAPまっぷ10月号掲載

37	10月9日 ～ 12月27日	第3回 公募写真展 作品募集 十日市場の風景 (十日市場地区センター共催)	8/15チラシA4 4C×OC2,000枚印刷 8/28 HPアップ 8/28 長津田自治会回覧板依頼※3 8/30チラシ配布 (十日市場地区学校・施設) 8/30 十日市場自治会回覧板依頼 8/30チラシ配布 配布先※1 8/30チラシ配布 (横浜市内高校※写真部がある高校) 9/1MAPまっぷ9月号掲載 9/5ヨコハマ・アートナビ(web版)掲載 10/1MAPまっぷ10月号掲載 10/1広報よこはま緑区版8月号掲載 11/1MAPまっぷ11月号掲載
38	10月11日	ワンコイン・コンサートvo.116 おしゃべりジャズ倶楽部with飯田彰子	9/16チラシA4 4C×OC2,500枚印刷 9/20 HPアップ 9/30チラシ配布 配布先※1 10/1MAPまっぷ10月号掲載 10/1ヨコハマ・アートナビ(web版)掲載 10/1広報よこはま緑区版10月号掲載 10/9あかね通信10月号(よみうり新聞折込ミニコミ誌)掲載 10/9あさいも10月号(朝日新聞折込ミニコミ誌)掲載
39	10月23日	大島渚ドキュメンタリー作品「KYOTO,MY MOTHER' S PLACE」上映&小山明子講演「映画人・大島渚」	8/3チラシA4 4C×OC5,000枚印刷 8/10 映画関連大学・専門学校 チラシ配布 8/25 HPアップ 8/28チラシ配布 配布先※1 8/28 長津田自治会回覧板依頼※3 9/1MAPまっぷ9月号掲載 9/1広報よこはま緑区版9月号掲載 9/5ヨコハマ・アートナビ(web版)掲載 9/30ぱど(フリーペーパー)掲載 10/1MAPまっぷ10月号掲載 10/9あかね通信10月号(よみうり新聞折込ミニコミ誌)掲載 10/14毎日新聞夕刊催事映画欄記事掲載 10/18読売新聞朝刊催事欄記事掲載(招待券プレゼントあり) 10/19神奈川新聞朝刊催事欄記事掲載(招待券プレゼントあり)

40	10月25日 ～ 11月6日	第14回みどり区民アート展 出展作品募集 ※2016緑・芸術祭イベント	6/27チラシA4 4C×OC2,000枚印刷(募集要項) 6/27チラシA4 4C×OC3,500枚印刷(アート展) 7/25 HPアップ 8/1広報よこはま緑区版8月号掲載 8/20ヨコハマ・アートナビ(web版)掲載 8/28 長津田自治会回覧板依頼※3 9/1MAPまっぷ9月号掲載 9/28チラシ配布 配布先※1 10/1MAPまっぷ10月号掲載
41	10月26日	みどりアートパーク出前コンサート (区役所ロビー) オーボエ・フルート	9/9チラシA4 4C×OC2,000枚印刷 9/10 HPアップ 9/24 長津田自治会回覧板依頼※3 9/14チラシ配布 配布先※1 9/1MAPまっぷ9月号掲載 10/1MAPまっぷ10月号掲載 10/24東京新聞記事掲載
42	10月29日・ 30日	子どものための演劇 子供向け演劇あるいは講演会 デフ・パペットシアターひとみ 「はこ／BOXES～じいちゃんのオルゴール」	8/16チラシA4 4C×OC3,000枚印刷 8/20ヨコハマ・アートナビ(web版)掲載 8/23長津田駅周辺ポスター掲示 掲示場所※2 8/28 長津田自治会回覧板・掲示板依頼※3 8/28チラシ配布 配布先※1 8/28 神奈川県特別支援学校へチラシ配布 8/29 HPアップ 9/1MAPまっぷ9月号掲載 9/1広報よこはま緑区版9月号掲載
43	11月5日	アマチュアバンドLIVE@みどりアートパーク MAP BAND FES 2016	9/5チラシA4 4C×OC3,000枚印刷 9/24 長津田自治会回覧板依頼※3 9/27チラシ配布 配布先※1 9/11 HPアップ 10/1MAPまっぷ10月号掲載 10/1広報よこはま緑区版10月号掲載 11/1MAPまっぷ11月号掲載
44	11月6日	区民の企画による三周年イベント 《秋のお茶会コンサート》 茶の湯de愉しむ「花てまり コンサート」	8/13チラシA4 4C×OC5,000枚印刷 8/25 HPアップ 8/28 長津田自治会回覧板依頼※3 8/28チラシ配布 配布先※1 9/1MAPまっぷ9月号掲載 9/3長津田駅周辺ポスター掲示 掲示場所※2 9/10ヨコハマ・アートナビ(web版)掲載 10/1広報よこはま緑区版10月号掲載 10/1MAPまっぷ10月号掲載 10/28ぱど(フリーペーパー)掲載 10/20長津田商店街チラシ掲示(50店) 10/28朝日新聞神奈川版3周年アートパーク記事掲載 11/1MAPまっぷ11月号掲載

45	11月12日	講座「街道ものがたり」4期目 1回目	10/1MAPまっぷ10月号掲載 10/1広報よこはま緑区版10月号掲載 10/3チラシA4 4C×OC3,000枚印刷 10/5 HPアップ 10/9あかね通信8月号(よみうり新聞折込ミニコミ誌)掲載 10/20ヨコハマ・アートナビ(web版)掲載 10/30チラシ配布 配布先※1 11/1MAPまっぷ11月号掲載
46	11月14日	ワンコイン・コンサートvo.117 チェコのフルートオーケストラ	10/1MAPまっぷ10月号掲載 10/3チラシA4 4C×OC5,000枚印刷 10/5ヨコハマ・アートナビ(web版)掲載 10/5 HPアップ 10/10長津田駅周辺ポスター掲示 掲示場所※2 10/20ヨコハマ・アートナビ(web版)掲載 10/30チラシ配布 配布先※1 11/1広報よこはま緑区版10月号掲載 11/6あかね通信11月号(よみうり新聞折込ミニコミ誌)掲載 11/6あさいも11月号(朝日新聞折込ミニコミ誌)掲載
47	11月23日	三周年記念クラシックコンサート 「須川展也コンサート」	7/20チラシA4 4C×OC5,000枚印刷 8/28 長津田自治会回覧板依頼※3 8/28チラシ配布 配布先※1 9/10 HPアップ 9/10ヨコハマ・アートナビ(web版)掲載 10/1MAPまっぷ10月号掲載 10/1広報よこはま緑区版10月号掲載 11/6あかね通信11月号(よみうり新聞折込ミニコミ誌)掲載 11/6あさいも11月号(朝日新聞折込ミニコミ誌)掲載 11/1MAPまっぷ11月号掲載 11/11あかね通信11月号(よみうり新聞折込ミニコミ誌)掲載
48	11月27日	子どものためのコンサート (「ロバの音楽座」コンサート) WS	9/25チラシA4 4C×OC5,000枚印刷 9/30長津田駅周辺ポスター掲示 掲示場所※2 9/30チラシ配布 配布先※1 10/1MAPまっぷ10月号掲載 10/5 HPアップ 10/29サンケイリビング「えるプラザ」掲載 11/1MAPまっぷ11月号掲載 11/11あかね通信11月号(よみうり新聞折込ミニコミ誌)掲載 11/11ぱど(フリーペーパー)掲載 11/15シティライフ・読売新聞掲載

49	12月2日	おしゃべりジャズ倶楽部vol.8	<p>10/14チラシA4 4C×OC3,000枚印刷 10/25チラシ配布 配布先※1 10/20 HPアップ 10/25長津田駅周辺ポスター掲示 掲示場所※2 10/1MAPまっぷ10月号掲載 11.25朝日新聞アイハザール掲載 11/23コハマ・アートナビ(web版)掲載 11/25ぱど(フリーペーパー)掲載 11/1MAPまっぷ11月号掲載</p>
50	12月4日	長津田音祭り	<p>10/20チラシA4 4C×OC5,000枚印刷 10/25チラシ配布 配布先※1 10/25長津田駅周辺ポスター掲示 掲示場所※2 10/27 長津田自治会回覧板依頼※3 11/1広報よこはま緑区版11月号掲載 11/1 HPアップ 11/23コハマ・アートナビ(web版)掲載 11/5あかね通信11月号(よみうり新聞折込ミニコミ誌)掲載 11/10ポスターA3 4c×500枚印刷 11/10タウンニュース 実行委員会記事掲載 11/11MAPまっぷ11月号掲載 12/3サンケイリビング 記事掲載 12/21.24.25.26 イッツコム「地モトTV おかえり! KANAGAWA・Weekly」放送</p>
51	12月11日	みどりアートパークゴスペルコンサートIV	<p>11/6チラシA4 4C×OC5,000枚印刷 11/7 HPアップ 11/10チラシ配布 配布先※1 11/16長津田駅周辺ポスター掲示 掲示場所※2 11/1MAPまっぷ11月号掲載 11/1広報よこはま緑区版11月号掲載 12/1MAPまっぷ12月号掲載</p>
52	12月11日 ~1月31日 (募集期間)	認定アーティストオーディション 登録アーティスト オーディション(管楽器)	<p>12/11チラシA4 4C×OC6,000枚印刷 12/11 HPアップ 12/10チラシ配布 配布先※1 12/10チラシ配布 配布先:音大・楽器関係店舗90カ所 12/1MAPまっぷ12月号掲載 12/1広報よこはま緑区版12月号掲載 1/1MAPまっぷ1月号掲載</p>

53	1月4・5日	演劇ワークショップ冬 「舞台をつくろう!」第5回 中高生のための演劇ワークショップ	11/26チラシA4 4C×OC5,000枚印刷 11/128HPアップ 12/1ヨコハマ・アートナビ(web版)掲載 12/4長津田駅周辺ポスター掲示 掲示場所 ※2 12/1広報よこはま緑区版12月号掲載 12/1MAPまっぷ12月号掲載 12/10チラシ配布 配布先※1 1/4MAPまっぷ1月号掲載
54	1月18・19 日	どリアートパークで YAMAHA CFXを弾こう!	11/17チラシA4 4C×OC5,000枚印刷 11/128HPアップ 12/1ヨコハマ・アートナビ(web版)掲載 12/4長津田駅周辺ポスター掲示 掲示場所 ※2 12/10チラシ配布 配布先※1 12/1広報よこはま緑区版12月号掲載 12/1MAPまっぷ12月号掲載 1/4MAPまっぷ1月号掲載
55	1月18日 ~22日	第十回みどリアートパーク寄席開催記念 山田雅子写真展「高座の表情、高座の景色」	11/11チラシA4 4C×OC3,000枚印刷 11/11HPアップ 11/14長津田駅周辺ポスター掲示 掲示場所 ※2 11/15チラシ配布 配布先※1 11/16落語専門WEBサイトHANASHI掲載 11/17ヨコハマ・アートナビ(web版)掲載 11/20「落語協会」のホームページ上の「演 芸会情報」にて掲載 12/1MAPまっぷ12月号掲載 12/1「東京かわら版12月号」掲載 12/12あかね通信8月号(よみうり新聞折込 ミニコミ誌)掲載 12/25イツコムチャンネルデータニュース、東急電 鉄・イツコムHP沿線、駅周辺ガイドページ 1/4MAPまっぷ1月号掲載 1/5神奈川新聞記事掲載 1/13神奈川新聞展示会情報 掲載

56	1月21日	第十回みどりアートパーク寄席 「雲助・一朝二人会」	11/4チラシA4 4C×OC4,500枚印刷 11/10「落語協会」のホームページ上の「演 芸会情報」にて掲載 11/17ヨコハマ・アートナビ(web版)掲載 11/20HPアップ 11/23長津田駅周辺ポスター掲示 掲示場所 ※2 11/25チラシ配布 配布先※1 11/25落語情報サイト「HANASHI」掲載 12/1 長津田自治会回覧板・掲示板依頼※ 3 12/1MAPまっぷ12月号掲載 12/12あかね通信12月号(よみうり新聞折 込ミニコミ誌)掲載 12/9ぽど(フリーペーパー)掲載 12/1広報よこはま緑区版12月号掲載 12/1落語情報サイト「HANASHI」掲載 12/1「東京かわら版12月号」掲載 1/1MAPまっぷ1月号掲載 1/9東京新聞記事掲載
57	2月8日	ワンコイン・コンサートvo.118 福澤優加(トロンボーン)	12/24チラシA4 4C×OC3,000枚印刷 12/25 HPアップ 12/26 長津田自治会回覧板依頼※3 12/28チラシ配布 配布先※1 1/1広報よこはま緑区版1月号掲載 1/4MAPまっぷ1月号掲載 1/5長津田駅周辺ポスター掲示 掲示場所※ 2 1/10ヨコハマ・アートナビ(web版)掲載 1/8あかね通信8月号(よみうり新聞折込ミ ニコミ誌)掲載 1/31 朝日新聞 神奈川マリオン欄情報掲 載 2/1MAPまっぷ2月号掲載
58	2月15日 ～ 2月20日	第3回 公募写真展 十日市場の風景	12/22チラシA4 4C(裏面モノクロ)×3,000枚 印刷 12/25チラシ配布 配布先※1 12/25 HPアップ 12/1MAPまっぷ12月号掲載 1/4MAPまっぷ1月号掲載 2/1MAPまっぷ2月号掲載 2/1広報よこはま緑区版2月号掲載 2/4サンケイリビング新聞社「リビング田園 都市」記事掲載 2/14 イツコム「地元テレビおかえり! KANAGAWA お知らせコーナー告知 2/10 神奈川新聞 情報欄記事掲載

59	2月19日・3月12日	企画講座「初級編」・「中級編」	11/14チラシA4 4C×OC3,000枚印刷 11/28チラシ配布 配布先※1 12/1 HPアップ 12/1MAPまっぷ12月号掲載 12/1広報よこはま緑区版12月号掲載 12/4長津田駅周辺ポスター掲示 掲示場所※2 1/1MAPまっぷ1月号掲載 1/8あかね通信8月号(よみうり新聞折込ニコミ誌)掲載 1/13ぱど(フリーペーパー)掲載
60	2月19日	身体で聴こう音楽会 「手話・歌広場」	12/22チラシA4 4C(裏面モノクロ)×5,000枚印刷 12/25チラシ配布 配布先※1 12/25HPアップ 12/4長津田駅周辺ポスター掲示 掲示場所※2 1/1MAPまっぷ1月号掲載 1/6ヨコハマ・アートナビ(web版)掲載 1/31 神奈川県聴覚障がい者福祉センターHP「聴覚障害児関連情報」掲載 2/1広報よこはま緑区版2月号掲載 2/7タウンニュースWEB地域情報サイト「レアリア」情報掲載
61	2月15・16・17日 2月27・28日	みどりアートパークで YAMAHA CFXを弾こう!	12/15チラシA4 4C(裏目モノクロ)×1,500枚印刷 12/25チラシ配布 配布先※1 12/25 HPアップ 12/1MAPまっぷ12月号掲載 12/1広報よこはま緑区版12月号掲載 1/1MAPまっぷ1月号掲載
62	3月3日	おしゃべりジャズ倶楽部vol.9	12/27チラシA4 4C(裏面モノクロ)×3,000枚印刷 12/28 HPアップ 12/28チラシ配布 配布先※1 1/4MAPまっぷ1月号掲載 12/28長津田駅周辺ポスター掲示 掲示場所※2 1/30 長津田自治会回覧板依頼※3 1/1広報よこはま緑区版1月号掲載 2/1MAPまっぷ2月号掲載 2/10ぱど(フリーペーパー)掲載 2/27東京新聞 記事掲載 2/1MAPまっぷ3月号掲載
63	3月11日	祈りのコンサート 慰霊チャリティコンサート	1/4MAPまっぷ1月号掲載 2/4チラシA4 4C(裏面モノクロ)×5,000枚印刷 2/5 HPアップ 2/5チラシ配布 配布先※1 2/13チラシA4 修正再4C(裏面モノクロ)×2,000枚印刷 1/30 長津田自治会回覧板依頼※3 2/1MAPまっぷ2月号掲載 3/1MAPまっぷ3月号掲載 3/10ぱど(フリーペーパー)掲載

64	3月18日・19日	赤ちゃんのためのはじめての音楽会「チリンとドラムのコンサート」 4回目(2日で3回コース)	12/6チラシA4 4C(裏面モノクロ)×5,000枚印刷 1/4MAPまっぷ1月号掲載 1/6ヨコハマ・アートナビ(web版)掲載 1/18 HPアップ 1/18長津田駅周辺ポスター掲示 掲示場所※2 1/20チラシ配布 配布先※1 2/1MAPまっぷ2月号掲載 2/24ぱど(フリーペーパー)掲載
65	3月20日	舞台講座ゼロ	1/17チラシA4 4C(裏面モノクロ)×4,000枚印刷 1/20 HPアップ 1/20チラシ配布 配布先※1 1/25長津田駅周辺ポスター掲示 掲示場所※2 2/1MAPまっぷ2月号掲載 3/4サンケイリビング「エルプラーザ」記事掲載
66	3月20日	宮沢賢治作「どんぐりと山猫」	1/17チラシA4 4C(裏面モノクロ)×5,000枚印刷 1/20 HPアップ 1/20チラシ配布 配布先※1 1/25長津田駅周辺ポスター掲示 掲示場所※2 2/1MAPまっぷ2月号掲載 2/22 神奈川新聞ハザール 記事掲載 3/4サンケイリビング「エルプラーザ」記事掲載
67	3月22日	みどりアートパーク出前コンサート (区役所ロビー) スパニッシュギターデュオ	1/14チラシA4 4C(裏面モノクロ)×2,000枚印刷 1/15 HPアップ 1/16チラシ配布 配布先※1 2/1MAPまっぷ2月号掲載 3/1広報よこはま緑区版3月号掲載 3/1MAPまっぷ3月号掲載
68	3月23日	ワン・コインコンサートVol.19 作曲家シリーズ第2弾「シューマン」～オーボエで奏でる愛の情景～	1/17チラシA4 4C(裏面モノクロ)×4,000枚印刷 1/18 HPアップ 1/20チラシ配布 配布先※1 1/25長津田駅周辺ポスター掲示 掲示場所※2 1/25ヨコハマ・アートナビ(web版)掲載 1/30 長津田自治会回覧板・掲示板依頼※3 2/1MAPまっぷ2月号掲載 2/13 長津田商店街協同組合 店舗チラシ掲示(50店舗) 2/1MAPまっぷ2月号掲載 3/1広報よこはま緑区版3月号掲載 3/9 タウンニュース(緑区版) 記事掲載

平成28年度 光熱水費内訳

施設名 緑区民文化センター

項目	電 気		ガ ス		水 道		月 計
	料金(円)	使用量(kwh)	料金(円)	使用量(m³)	料金(円)	使用量(m³)	料金(円)
4月	799,753	35,680	112,662	1,135			912,415
5月	886,494	42,496	82,697	880	200,082	350	1,169,273
6月	903,628	45,722	180,123	2,649			1,083,751
7月	1,056,136	57,568	208,227	3,327	265,633	445	1,529,996
8月	1,065,560	57,207	282,442	5,072			1,348,002
9月	981,881	51,755	286,480	5,491	423,825	662	1,692,186
10月	858,497	45,538	238,565	4,535			1,097,062
11月	761,663	36,128	154,283	2,676	266,346	446	1,182,292
12月	759,298	35,510	70,124	852			829,422
1月	760,986	35,327	84,405	929	157,965	287	1,003,356
2月	758,743	34,157	197,314	2,766			956,057
3月	851,976	976	181,494	2,435	148,606	273	1,182,076
合 計	10,444,615	478,064	2,078,816	32,747	1,462,457	2,463	13,985,888