

海啸避难对象区域图

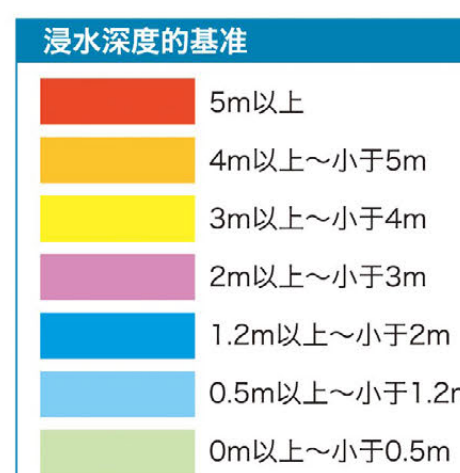
登载有海啸发生时为了及时避难所必要的海啸浸水予想区域和海啸避难设施的地图。

事先准备好海啸对策

平时就请掌握自己所在场所的高度。
为了在海啸发生时保护自己,及早到更高的地方避难很重要。请把握自己的生活圈或经常访问的场所的高度,以便在感到因地震的较大摇晃时,和海啸警报等的信息时,冷静地行动。

请确认避难场所。

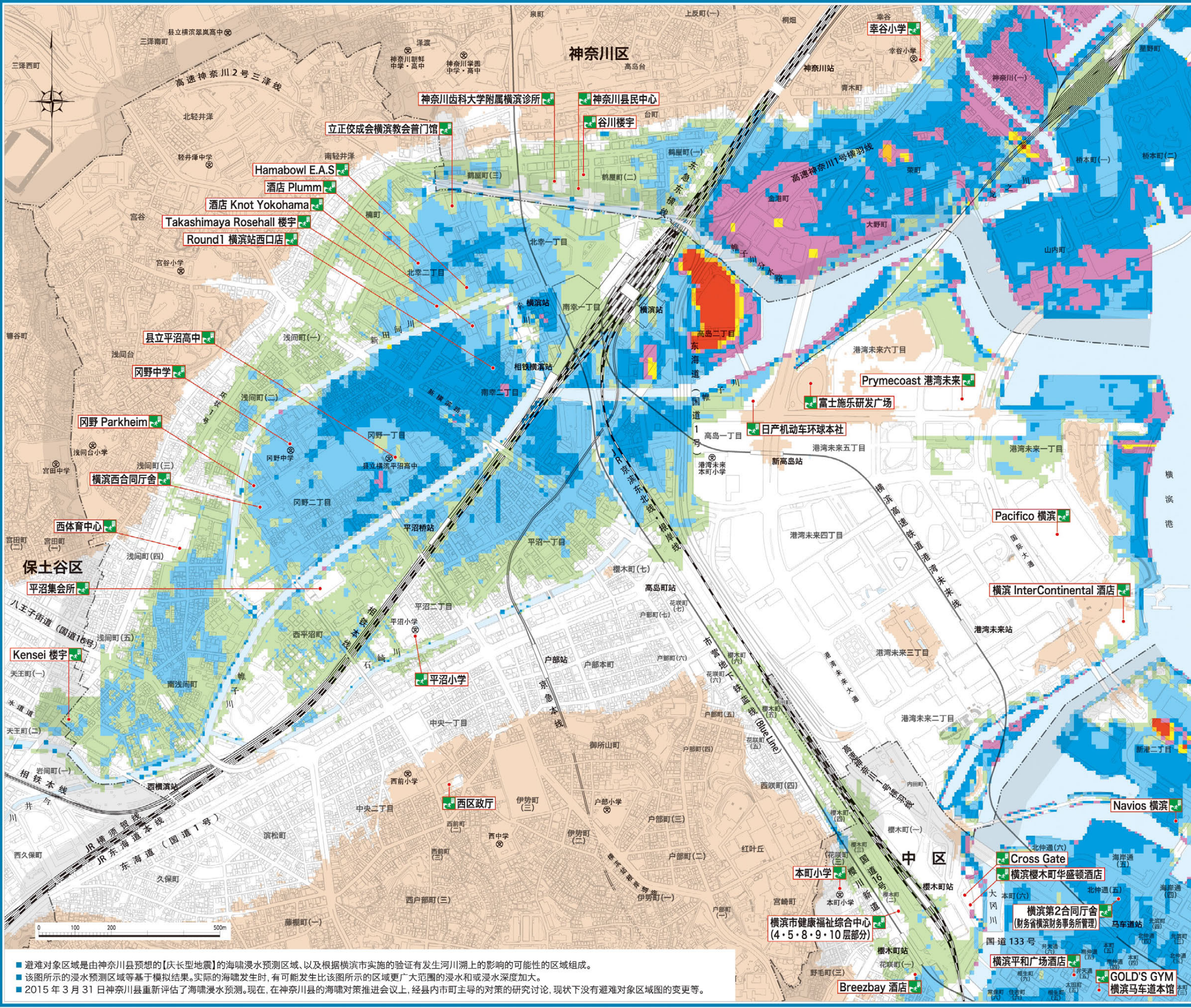
掌握在自己的生活圈内适于避难的高台或坚固的建筑物位置。考虑建筑物的倒塌等,请尽量确认多个避难场所。



海拔标示的图例

海拔5m以上的区域

海啸避难设施



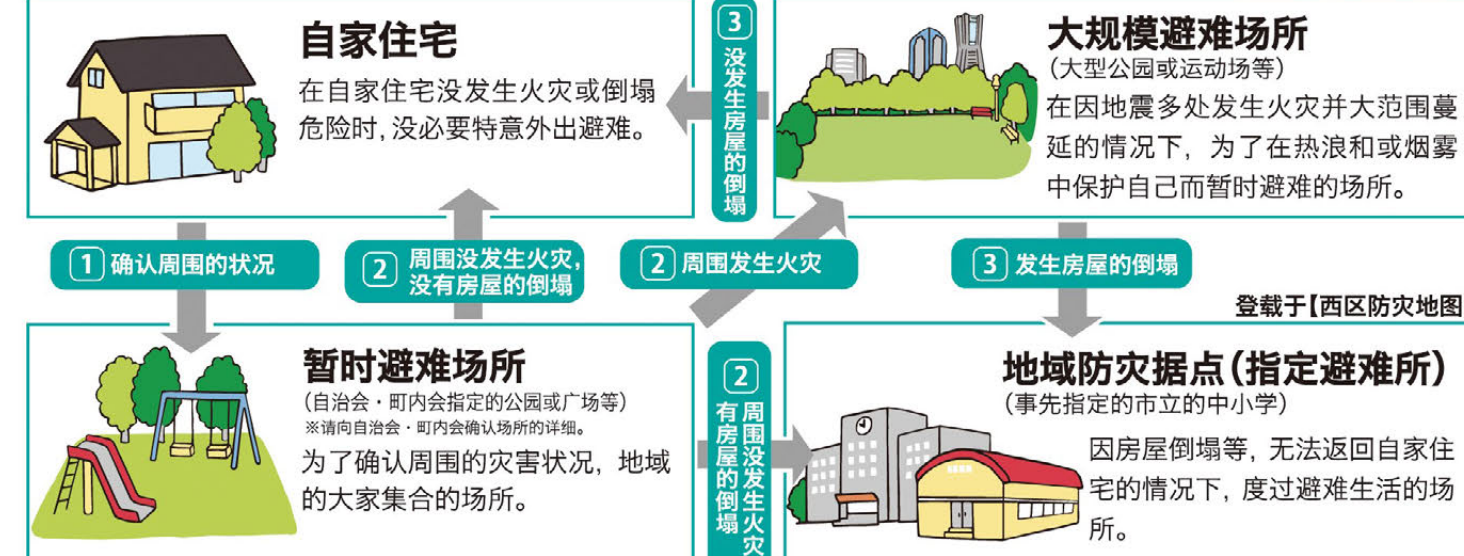
※2011年神奈川县规模的长型地震的海啸引致的浸水预测区域。
■ 避难对象区域由神奈川县预期的[长型地震]的海啸浸水预测区域,以及根据横浜市实施的验证有发生河川上的影响的可能性区域组成。
■ 该图所示的浸水预测区域等基于模拟结果,实际的海啸发生时,有可能发生比该图所示的区域更广更深的浸水。
■ 2015年3月31日神奈川县重新评估了海啸浸水预测,现在,在神奈川的海啸对策推进会议上,经县内各市主导的讨论,现状下没有避难对象区域的变更等。

关于地震・海啸

事先确认避难方法和避难场所,并且准备储备品,以在地震发生时,能够采取对应于状况的行动。

避难方法

请根据灾害的状况避难!



发表海啸警报等
海拔5m以上的高台或钢筋混凝土建造等的坚固建筑物的三层以上

在横浜市,指定可能发生浸水的区域,并指定其避难设施为海啸避难设施,努力确保避难目的地。
*设施不同会有限制能受时间限制的情况。

储备品

请最少准备三天的量!

储备品是指,在因灾害导致电气、煤气、上下水道、物流业等停止的情况下,在自家住宅等度过避难生活所必要的东西。在灾害发生后,食物和日用品难于筹备,而且一般而言三天之内行政的支援也难以到达。所以请再一次重新评估储备品是否能够坚持三天。

- 水** 1天3升×3天,一个人需要9升的饮用水。请根据家人的人数准备饮用水。另外,洗手等的生活用水也请准备。
- 食物** 能够简单食用的速食食品或罐装、软罐头、冷冻食品等的保存食品,准备9餐的量。准备好便携式燃气灶等,在生命维持的情况下也可以加热食品。
- 简易便袋** 请准备1天5次×3天,1人15次的简易便袋(隔间和便袋为一组的携带便袋),以便在断水时也能如厕。
- 其他** 请准备好便携收音机、手电(包含备用电池)、现金、根据需要准备好备用的眼镜和常备药、过敏对应食品等。
- 循环使用保存法(rolling stock)** 请准备多量储备品,进行循环使用。
- 购买** 补充相当于消耗的量。
- 食用** 从目的开始消费。

关于风灾水害

台风或集中豪雨有导致悬崖崩塌和河川的泛滥发生的危险。请确认避难劝告等发布的情况下的行动。

悬崖崩塌



泥沙灾害特别警戒区域是指
在陡峭坡地发生坍塌等的情况下,被认为有可能发生建筑物的损坏,居民等的生命或者身体受到危害的区域。

河川的泛滥

洪水浸水予想区域是指
河川泛滥的情况下在预想发生浸水的区域中,西区的稚子川流域有计划规模(1小时约90mm的降雨)和预想最大规模(24小时约390mm的降雨)的两种。
※[西区防灾地图]中,洪水浸水予想区域登载有大范围超规模的区域。

避难劝告等

平时就了解地域的特性,事先掌握万一情况的避难方法非常重要。

警戒级别 4	避难指示(紧急) 灾难发生等状况进一步恶化,人员受害的危险性非常高的情况 <input type="checkbox"/> 还没有避难的人,请紧急到避难场所避难。 <input type="checkbox"/> 在外反而会导致生命危险的情况下,请到附近的安全场所避难,和或请比到自家住宅更安全的场所避难。
警戒级别 4	避难劝告 预想灾害会导致受害,人员受害的可能性高的情况 <input type="checkbox"/> 请迅速到避难场所避难。 <input type="checkbox"/> 在外反而会导致生命危险的情况下,请到附近的安全场所避难,和或请比到自家住宅更安全的场所避难。
警戒级别 3	避难准备・高龄人士等开始避难 在预想避难劝告或避难指示(紧急)发布的情况下 <input type="checkbox"/> 请避难需要时间的人士(高龄人士、身心障碍人士、婴幼儿等)及其支援人士开始避难。 <input type="checkbox"/> 请其他人做好避难准备。
	即使避难劝告等发布也有发生悬崖崩塌和浸水的可能性。在感到危险后主动到安全的场所避难等,请留心及早行动。在警戒级别5的灾害发生信息被发布的时候,是已经正发生灾害的状况。取得用来保护生命的最佳的行为吧。

其他防灾信息可以在西区政府的网页浏览,另外,在西区政府总务课的窗口等颁发小册子等。



根据横浜市建筑局都市计划基本图数据制作,横浜市总务课制作并持有,今元建都研研9009号
地图制图:株式会社中央 GCMATICS 株式会社

地域防灾据点(指定避难所)一览表

学校	该当自治会・町内会	町丁名称
1 户部小学 伊势町2-115 电话号码: 231-4515	榎木町内会、西花西区自治会、宫崎町南和会、户部・2・3町内会、户部四社连会、户部5丁目自治会、户部6・7町内会、七町内会、石崎自治会、天神町内会、红梅町内会、红梅町自治会、野山町内会、伊势町二丁目内会、伊势町1~2丁目、伊势町3丁目的一部分、西户部町2丁目117~169(144的一部分、147~151除外)、海湾未来一~四丁目、榎町	户部本町、御所山町、户部町1~7丁目、久保町4~7丁目、榎木町4~6丁目、榎木町1丁目(48除外)、轻井泽、伊势町1~2丁目、伊势町3丁目的一部分、西户部町2丁目117~169(144的一部分、147~151除外)、海湾未来一~四丁目、榎町
2 东小学 东丘59 电话号码: 231-4846	东丘町内会、东丘西部町内会、赤井町二丁目自治会	东丘、赤井町2丁目、赤井町16的一部分
3 平沼小学 伊势町2-11-36 电话号码: 322-1951	高岛自治会、平沼西一丁目自治会、平沼昭和亲交会、平沼东一丁目自治会、Hirani自治会、平沼平庭自治会、平沼东伍亲自治会、横滨Sky Heights自治会、Park Heights横滨自治会、Monte Verde横滨自治会	平沼一~二丁目、榎木7丁目48、高岛一~二丁目、海湾未来五~六丁目
4 宫谷小学 宫谷6 电话号码: 311-2468	轻井泽自治会、浅间自治会、浅间町一丁目内会、三泽High Town自治会、三泽Park House自治会	宫谷、南轻井泽(一部分除外)、浅间町114・119・123・125的一部分、127~129除外
5 一本松小学 羽泽西部自治会、西户部二丁目第一自治会、鹤丘丘友会、鹤之谷东部自治会、Palcestage横滨自治会	羽泽西部自治会、西户部二丁目第一自治会、鹤丘丘友会、鹤之谷东部自治会、Palcestage横滨自治会	西户部町1丁目56~116、鹤丘(168的一部分除外)、住宅部Acor自治会、西户部町2丁目190的一部分、193~251
6 西前小学 伊势町三丁目自治会、伊势町自治会、西杉町内会、扇田山自治会、中央一丁目亲会和、杉山町四丁目内会、西前二丁目内会、西前四丁目自治会、榎町二丁目东町内会、浜松町町内会	伊势町三丁目自治会、伊势町自治会、西杉町内会、扇田山自治会、中央一丁目亲会和、杉山町四丁目内会、西前二丁目内会、西前四丁目自治会、榎町二丁目东町内会、浜松町町内会	中央一~二丁目、西前町2丁目、西前町3丁目、赤松町8~15、藤町1丁目28~50、伊势町3丁目的一部分
7 稻荷台小学 藤棚町2-220 电话号码: 231-1822	藤棚町1丁目自治会、藤棚町二丁目西部自治会、元久保町自治会、久保町第一亲和会、久保町第二自治会、久保町第三自治会、久保町第四自治会、久保町第五町内会、久保町东亲会、久保町东台会、东久保町东睦会、境之谷西部町内会、浜松町东部自治会、东久保町东睦会	久保町、元久保町、东久保町、浜松町1~7、藤棚町1丁目(28~50除外)、藤棚町2丁目198~、境之谷54~
8 浅间台小学 浅间町3-237 电话号码: 311-6648	浅间町2丁目自治会、浅间町三丁目自治会、浅间町四丁目东睦会、浅间町四丁目西睦会、浅间町四丁目南睦会、浅间町二丁目内会、浅间町三丁目内会、浅间町四丁目内会、浅间町五丁目内会、浅间町第一町内会、浅间町第二町内会、浅间町第三町内会、西横滨High Town自治会	浅间町2~5丁目、浅间町、浅间町114・119・123・125的一部分、127~129
9 老松中学 老松町27 电话号码: 241-5120	西平沼町官立会、西平沼町第二自治会、风野健和会、风野二丁目町内会、风野互助会、南亲自治会、北亲自治会、横滨Towering Square自治会、Clio横滨西式番酌自治会	老松町、西户部町1丁目1~55
10 风野中学 浅间町2-14-1 电话号码: 311-3210	西平沼町官立会、西平沼町第二自治会、风野健和会、风野二丁目町内会、风野互助会、南亲自治会、北亲自治会、横滨Towering Square自治会、Clio横滨西式番酌自治会	西平沼町1~8、风野一~二丁目、南亲一~二丁目、北亲一~二丁目
11 西中学 西户部町3-286 电话号码: 231-0153	西户部町三丁目自治会、榎町二丁目东睦自治会、住宅部Acor自治会、西户部二丁目第四町内会	西户部町3丁目、伊势町3丁目的一部分、西户部町2丁目144的一部分、147~151、170~192(190除外)、榎町2丁目(198~除外)
12 轻井泽中学 北轻井泽24 电话号码: 311-2523	北轻井泽中西部自治会、三菱北轻井泽自治会、北轻井泽睦会和、北轻井泽东部相互会、Lions Mansion三泽公园自治会、三菱重工业轻井泽住宅自治会、Master Hills横滨自治会	北轻井泽、轻井泽的一部分

※伴随台风等风灾时的避难劝告等的发布而开设的避难场所,根据灾情的缓和状况判断,在避难时,请通过电话或收音机,横滨市网页、防灾信息电子邮件等取得信息并确认。