

令和1年度 横浜市 西 スポーツセンター事業計画書

1 基本方針

<重点項目>

- ア 将来を見据えた事業・修繕計画の策定
- イ ラグビーワールドカップ 2019™・東京 2020 オリンピック・パラリンピック機運醸成
- ウ 区政 75 周年イベントの開催

<数値目標>

項目	目標値
延利用者数	289,000 人
利用料金収入	60,638,000 円
教室参加料収入	56,897,000 円
健康増進プログラムの実施	年間 3,000 回以上

令和1年度 横浜市 西 スポーツセンター事業報告書

1 基本方針

<重点項目>

- ア 将来を見据えた事業・修繕計画の策定
 - 運動療法プログラムにおいて、現在実施している整形外科系に加え、内科系の展開に向けて準備を進めました。また、設備機器等において、プールの入退場管理システムや機械式駐車場が耐用年数を超過し、経年劣化による不具合の発生頻度が増えつつあるため、西区に対して建築局への技術相談を依頼するとともに、当該機器の計画的な更新を要望しました。

イ ラグビーワールドカップ 2019™・東京 2020 オリンピック・パラリンピック機運醸成

- ラグビーワールドカップ 2019™
 - 開催までのカウントダウンボードを設置するとともに、地元桐蔭学園高校卒である日本代表・松島幸太郎氏のサイン入りユニフォームを掲出しました。また、大会開催期間中は予選リーグ及び決勝トーナメントの対戦結果ボードを設置しました。
- 東京 2020 オリンピック・パラリンピック
 - 昨年に引き続きカウントダウンボードを設置するとともに、オリンピック 1 年前イベントとしてフォトスポットを設置しました。また、スポーツレクリエーションフェスティバルにおいて、オリンピックである中村礼子氏（水泳 200m 背泳ぎ／銅メダリスト）を招聘して水泳教室を開催しました。

- ウ 区政 75 周年イベントの開催
 - 西区が主体となった周年記念事業等の動きがなかったため、今回はイベント等の開催を見送りました。

<数値結果>

項目	実績	達成率
延利用者数	302,223 人	104.6%
利用料金収入	65,523,310 円	108.1%
教室参加料収入	59,122,420 円	103.9%
健康増進プログラムの実施	3,996 回	133.2%

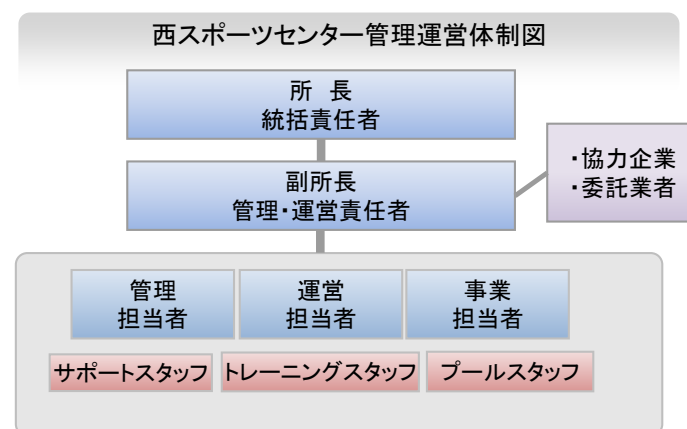
2 運営実施体制・職員配置について

<趣旨>

私たちは体育協会の総合力を活かして、安全かつ効率的な管理運営体制を構築します。また、専門性を要する設備維持管理業務は、安全・確実に行うために、豊富な実績と高い能力を有する専門業者に作業を委託します

<具体的取組内容>

(1) 西スポーツセンターの管理運営体制



(2) 研修計画

下記の研修を実施します。

研修名	対象
心肺蘇生・AED 操作研修	全スタッフ
ノーマライゼーション研修	全スタッフ
人権研修	全スタッフ
個人情報保護研修	全スタッフ
公共サービス従事者研修(条例等解釈、コンプライアンス)	全スタッフ
接遇研修	全スタッフ
インストラクター研修	指導職員、スタッフ
マネジメント研修	主任・副主任
警備講習	プールスタッフ

2 運営実施体制・職員配置について

<趣旨>

事業計画書のとおり、公共サービスの提供者として安全で効率的な管理を行うとともに、区民のスポーツ実施率の向上をめざし、施設内外でのスポーツプログラムを展開できる体制で運営しました。

特に設備維持管理業務については、法定点検・設備機器の修理等を一元的に設備管理協力会社(鹿島建物総合管理株式会社)が実施し、専門性を活かした質の高い管理をしました。

<具体的取組内容>

(1) 西スポーツセンターの管理運営体制

事業計画書の体制で運営いたしました。

(2) 研修計画

事業計画のとおり、次の研修を実施しました。

研修名	実施日	受講者
心肺蘇生・AED 操作研修	2月17日	全スタッフ
ノーマライゼーション研修	9月17日	全スタッフ
人権研修	9月17日	全スタッフ
個人情報保護研修	5月31～7月8日	全スタッフ
公共サービス従事者研修(条例等解釈、コンプライアンス)	6月17日	全スタッフ
接遇研修	2月17日	全スタッフ
インストラクター研修	随時	指導職員、スタッフ
マネジメント研修	1月16日	主任・副主任
警備講習	随時	プールスタッフ

3 施設の平等・公平な利用の確保について

<趣旨>

施設の平等・公平な利用の確保に向けた取組、誰にでもやさしいサービスの提供

<具体的取組内容>

(1) 施設の平等・公平な利用の確保に向けた取組

ア 公共サービス従事者研修の実施

イ 人権啓発推進者の配置、人権研修の実施

ウ 条例解釈勉強会の実施（利用許可に関する理解の徹底）

(2) 誰にでもやさしいサービスの提供

ア 施設配置のサービス介助士によるノーマライゼーション研修を実施します

イ 横浜市の子育て家庭応援事業『ハマハグ』スポットとして協力します

ウ 受付に「筆談具」「老眼鏡」「コミュニケーションボード」を用意します

エ 英語表記の施設利用案内やリーフレットを外国人のお客様へ配布します

オ プールでは入水路として手すりのあるスロープ、歩行用コースを設けます

3 施設の平等・公平な利用の確保について

<趣旨>

公共サービス従事者として施設の平等・公平なご利用を確保することはもちろん、多様なお客様に応じた、ストレスのない対応をめざし、次のことに取り組みました。計画内容は全て達成することができました。

<具体的取組内容>

(1) 施設の平等・公平な利用の確保に向けた取組

ア 公共サービス従事者研修の実施

6月17日に全スタッフ対象に研修しました。

イ 人権啓発推進者の配置、人権研修の実施

人権啓発推進者を所長とし、9月17日に全スタッフ対象に研修しました。

ウ 条例解釈勉強会の実施（利用許可に関する理解の徹底）

6月17日に公共サービス従事者研修の一環として実施しました。

(2) 誰にでもやさしいサービスの提供

ア 施設配置のサービス介助士によるノーマライゼーション研修を実施します

9月17日に実施しました。

イ 横浜市の子育て家庭応援事業『ハマハグ』スポットとして協力します

ベビーベッドや授乳スペースを無料で開放しました。

ウ 受付に「筆談具」「老眼鏡」「コミュニケーションボード」を用意します

受付に「筆談具」「老眼鏡」「コミュニケーションボード」を用意しお客様対応を実践しました。

エ 英語表記の施設利用案内やリーフレットを外国人のお客様へ配布します

英語表記版の利用案内を作成し、外国人のお客様へ配布しました。

オ プールでは入水路として手すりのあるスロープ、歩行用コースを設けます

左記事業計画のとおり実施しました。

4 施設の効用の最大限発揮について

(1) 広報・利用促進計画

<趣旨>

教室事業の募集開始時期を踏まえながら、紙媒体やウェブへの広告掲載など戦略的・計画的な広報活動を展開します。また、効果的な広報ができているかモニタリングします。

<具体的取組内容>

- 濱ともカードによる高齢者の利用促進
- ロビーの有効活用
- 託児つき教室の実施
- 回数券の販売
- ウォーキングステーション
- タイムリーな空き情報等の提供

4 施設の効用の最大限発揮について

(1) 広報・利用促進計画

<趣旨>

施設特性と周辺環境を最大限に活用し、お客様に魅力溢れるスポーツプログラムを提供し、スポーツに親しむ機会を増やしました。計画内容は全て達成することができました。

<具体的取組内容>

- 濱ともカードによる高齢者の利用促進

横浜市健康福祉局「優待施設利用促進事業」に協力し、65歳以上の方は『濱ともカード』の提示で毎月5日・15日、トレーニング室の利用料金を100円割引しました。(利用者数：74人)

- ロビーの有効活用

文化教室での作品の展示を行いました。また、東京2020オリンピック・パラリンピックとラグビーワールドカップの機運醸成として、カウントダウンボードやラグビーワールドカップ開催期間中に対戦結果ボード等を設置しました。

- 託児つき教室の実施

スポーツ教室参加者を対象に、託児サービスを実施しました。(延べ利用者数316人)

- 回数券の販売

トレーニング室利用者向けに、回数券を販売しました。(販売枚数1,953枚)

- ウォーキングステーション

ランニング・ウォーキングステーションとしてスポーツセンターを基点としたコースマップの配布やロッカーの貸し出しを行いました。(利用人数：50人)

- タイムリーな空き情報等の提供

メインアリーナ、プールの空き情報を毎日ホームページ等に掲載し情報を提供しました。

4 施設の効用の最大限発揮について
(2) 教室計画

ア 趣旨

私たちは西区民のスポーツ実施率を高めるために、公益スポーツ団体の強みである多様目・多世代への豊富なプログラムによって教室事業を構成します。

西区の人口特性や区民アンケートの結果を受け、高齢者を対象とした健康づくり教室や介護予防・姿勢改善などの予防改善教室を実施します。また、育児がしやすく、子どもが健やかに育つ環境づくりについても目を向け、乳幼児や子育て世代を対象とした教室や託児事業を実施します。

イ 具体的取組内容(実施事項)

Table with columns: 教室名, 種別, 対象, 利用回数, 年間回数, 曜日, 時間区分, 室種, 募集人数, 参加料. Contains a detailed list of 93 classes and activities.

4 施設の効用の最大限発揮について
(2) 教室計画

ア 趣旨

当協会の強みである多様目・多世代へのプログラムのほか、今期は短期で実施していたランニング教室を通年開催で実施しました。

また、メインアリーナでの開催教室について、7月からの吊り天井改修工事に伴う部分休館に伴い、一部の子ども対象教室を平沼記念体育館に会場を移して開催しました。

イ 具体的取組内容(実施事項)

別紙様式8『教室別参加者数』のとおりです。

4 施設の効用の最大限発揮について

(3) 利用者に対する支援策

<趣旨>

お客様の利用目的を的確に汲み取り、適切な対応を素早く行うとともに、楽しく、安全に利用していただけるよう、次の支援策に取り組めます。

<具体的取組内容>

ア 団体・サークル活動への支援

指導者紹介、サークル設立に向けたアドバイスなどを行います。また、「横浜スポーツ・レクリエーションフェスティバル」において、ダンスや体操などで活動する地元スポーツサークルの成果発表の場を提供します。

イ トレーニング支援

・初回ご利用時の支援

インストラクターが健康状態やトレーニングの目的などを聞き、利用方法などを丁寧に説明します。また、希望されるお客様に対し、トレーニングメニューを作成します。

・ショートプログラムの開催

トレーニング室のオープンスペースで15分程度のショートプログラムを開催します。インストラクターによるグループレッスンにより、トレーニングの継続を促します。

ウ Wi-Fiスポットの設置

館内に設置したWi-Fiは、競技団体向けに大会ウェブ速報の活用を提案するなど、スポーツ会場として利便性の良い施設づくりを進めます。

エ お支払の利便性向上

Suica・PASMO等の電子マネーによる支払いのほか、インターネットによる教室参加申込者は、クレジットによる支払いを可能とします。また、複数施設のご利用には、当体育協会が管理するスポーツセンターの利用料金が一括精算できるようにします。

4 施設の効用の最大限発揮について

(3) 利用者に対する支援策

<趣旨>

全てのお客様にとって、西スポーツセンターが使いやすい施設となるよう、お客様視点にたった次のサービスに取り組みました。

<具体的取組内容>

ア 団体・サークル活動への支援

神奈川県立青少年センターにおいて、ダンスや体操などの成果を披露する「こども体操発表会」を開催しました。(来場者数：901人)

イ トレーニング支援

左記の事業計画書のとおり実施したほか、トレーニング利用者を対象に集合型のショートプログラムを開催しました。(利用者数 74,255人対前年度比：101.3%増)

ウ Wi-Fiスポットの設置

競技大会のウェブ速報など、スポーツ会場として利便性の良い施設づくりを進めるために、引き続き館内にWi-Fiを設け、インターネット接続環境を向上させました。

エ お支払の利便性向上

Suica・PASMO等の電子マネーによる支払いのほか、インターネットによる教室参加申込者は、クレジットによる支払いを可能としました。また、複数施設のご利用には、当体育協会が管理するスポーツセンターの利用料金が一括精算できるようにしました。

4 施設の効用の最大限発揮について

(4) 自主事業計画

<趣旨>

下記の具体的取組により収入増を図り、設備投資や修繕の財源とします。

<具体的取組内容>

ア 基本時間外・年末年始の拡大営業

月曜から土曜までの早朝（午前7時30分から）・夜間（午後11時まで）と日曜・祝日の早朝営業を実施します。スポーツ施設条例施行規則で定められている12月28日から翌年1月4日までの8日間の休館日を、12月29日から翌年1月4日までの7日間とし、1日間営業日を拡大します。

イ 飲食事業

引き続き、お客様ニーズをとらえた飲料自動販売機を設置します。自動販売機は電子マネー端末併設、災害用ベンダー機等を備えた機器を導入しています。

ウ 物販・レンタル事業

多様な種目で利用されるお客様に対し、魅力的な商品を揃えます。また、手軽にスポーツセンターで運動できるように、ラケット・シューズなどのスポーツ用具の貸し出しを行います。

エ 「スポーツ・レクリエーション・フェスティバル」開催

10月の体育の日を中心に全市的に行われる「スポーツ・レクリエーション・フェスティバル」を区民・利用者還元イベントとして開催します。

オ 派遣事業の実施

西区民の健康志向を高め、活力ある明るい元気なまちにするため、地域に出向いた派遣事業を積極的に実施します。

カ スポーツ医科学に基づくサービスの実施

当体育協会は、西スポーツセンターにおける健康増進施設及び指定運動療法施設の運営者として認定されています。平成31年度は、スポーツ医科学に基づく運動療法プログラムを実施します。

キ パーソナルトレーニング

パーソナルトレーニングは、当協会オリジナルの姿勢測定プログラム等に基づき、お客様一人一人に合わせたトレーニングを指導します。

ク ラグビーワールドカップ2019™・東京2020オリンピック・パラリンピック機運醸成事業

世界的なスポーツイベントが2年連続で開催される契機に、区民の皆さまにスポーツの素晴らしさを伝える横浜市体育協会の組織力を活かした機運醸成事業を実施します。

4 施設の効用の最大限発揮について

(4) 自主事業計画

<具体的取組内容>

ア 基本時間外・年末年始の拡大事業

事業計画書のとおり拡大営業しました。

イ 飲食事業

電子マネー対応等の自動販売機を11台設置し、うち1台は災害用ベンダー機能を備えたものを設置しました。※故障により冷凍食品自動販売機1台を9月に撤去しました。

ウ 物販・レンタル事業

スポーツ用具のほかフィットネスウェアや水着、栄養補助食品などを販売しました。

エ 「スポーツ・レクリエーション・フェスティバル」開催

区民・利用者還元イベントとして10月20日に開催しました。（参加者数：1,718人）

オ 派遣事業の実施

小学生や高齢者対象の運動指導等、各所で派遣事業を実施しました。

■令和1年度派遣事業実績

実施日	団体	対象	人数
4月2日から全5回	伊勢一サロン	西区伊勢町住民	80
5月13日から全4回	公益法人よこはまユース	宮ヶ谷小 放課後キッズクラブ児童	75
5月17日から全3回	特定非営利活動法人はまっこクラブ西前	西前小はまっ子・キッズ1~4年生	123
6月13日	一本松小学校 学校保健委員会	一本松小学校児童	235
6月22日	西区スポーツ推進委員連絡協議会	西区スポーツ推進委員	30
6月24日	株式会社PFU	社員	28
6月26日	西区役所こども家庭支援課	子育て関連施設職員	27
6月28日	平沼小学校 学校保健委員会	平沼小学校児童	17
8月7日	西区役所・介護老人保健施設ハートケア	浅間台地域 CP 等で活動する団体	11
8月27日・30日	横浜市職員共済組合	令和元年度に58歳となる職員	400
9月17日	横浜市老人クラブ連合会	西区老人クラブ連合会 会員	35
10月4日から全3回	特定非営利活動法人はまっこクラブ西前	西前小はまっ子・キッズ1~4年生	79
10月9日	藤棚地区センター	地域住民	54
10月19日	株式会社メモワール本社事業センター	ふれあい祭り参加者	28
11月27日	横浜市野毛山荘	概ね60歳以上の市内在住者	41
1月15日	株式会社PFU	社員	13
10月8日から全5回	伊勢一サロン	西区伊勢町住民	88

カ スポーツ医科学に基づくサービスの実施

本年度はスポーツ医科学に基づく運動療法プログラムを実施しました。

キ パーソナルトレーニング

本年度からお客様一人一人に合わせたトレーニングプログラムとして実施しました。

ク ラグビーワールドカップ2019™・東京2020オリンピック・パラリンピック機運醸成事業

- ・オリンピック1年前イベントとしてフォトスポットを設置
- ・ラグビーワールドカップ日本代表である松島幸太郎氏（桐蔭学園高校卒）のサイン入りユニフォームを掲出
- ・昨年に引き続きカウントダウンボードを設置するとともに、ラグビーワールドカップは開催期間中に予選リーグや決勝トーナメントの対戦結果ボードを設置
- ・スポーツレクリエーションフェスティバルにおいて、オリンピックである中村礼子氏（水泳200m背泳ぎ／銅メダリスト）を招聘して水泳教室を開催

5 施設管理について

(1) 施設の点検計画

<趣旨>

職員による日常点検及び設備協力会社による定期点検により、安全な施設管理を行います。

<具体的取組内容>

ア 日常点検

日常点検チェックシートに基づいて、点検項目と回数、ルート等を定め、職員が1日6回目視・触診等により行い、異常・不具合箇所、遺失物の早期発見に努めます。

イ 定期点検

施設の老朽化に伴い、建物・設備維持管理の品質保持のために、協力企業である設備維持管理業者に点検業務を委託します。定期点検の結果、不具合箇所が発見された場合は、西区地域振興課に至急報告します。

5 施設管理について

(1) 施設の点検計画

<趣旨>

職員による日常点検及び設備協力会社による定期点検により、安全な施設管理を行いました。

<具体的取組内容>

ア 日常点検

計画書のとおり、スタッフによる1日6回の巡視点検を行い、不具合箇所等を早期発見に努めました。

イ 定期点検

年度当初に全ての点検日程が見える化し、点検結果を事務局本部と共有することで、法定点検等が漏れのないよう実施しました。また、地震や大雨等の発生時は、館内を迅速に点検し、お客様の安全利用を確保しました。

■地震【震度3：5/25・6/24・7/8・8/4】

*速やかに館内外を確認し、設備等に異常はありませんでした。

■台風【①9/8：台風15号・②10/12～13：台風19号】

①台風15号の接近及び上陸に伴い、西区役所総務課からの要請によりスポーツセンター内に避難所を開設しました。(利用者：1名)

②台風19号の接近及び上陸に伴い、西区役所総務課からの要請によりスポーツセンター内に避難所を開設(利用者：約100名)するとともに、区(市)との協議により10/12は終日、10/13は午前中のみ施設を臨時休館とし、施設点検終了後、13時から営業を再開しました。

■大雨【5/4・5/14・5/21・6/10・8/15・8/19・8/26・8/27・8/28・9/3・9/8・9/9・10/12・10/13・10/22・10/25・12/2：警報発令】

【10/12：特別警報発令】

*特に被害等はありませんでした。

■洪水【5/4・5/21・6/10・8/15・8/19・8/26・8/27・8/28・9/3・9/8・9/9・10/12・10/13・10/25・12/2：警報発令】

*特に被害等はありませんでした。

■暴風【9/8・9/9・10/12・10/13：警報発令】

*特に被害等はありませんでした。

5 施設管理について

(2) 修繕計画

<趣旨>

平成 31 年度実施する修繕計画は次のとおりです。基準額（税込 540 万円）を上回る見積額を伴う場合でも、コストバランスを考慮のうえで執行が可能と判断できる場合は、当体育協会負担による修繕を検討します。

また、協力企業である設備維持管理業者と作成した中期修繕計画（3 か年）にもとづき、お客様の安全・快適性を保つ修繕を行います。

予定する主な修繕	場所	内容
温水ポンプ修繕	1F 機械室	ボイラー用温水ポンプNo.1 の更新
空調機修繕	全館	各空調機フィルターの更新
照明修繕	2F、3F 更衣室	照明の更新
シャワー室修繕	2F シャワー室	シャワー室壁等の修繕

5 施設管理について

(2) 修繕計画

<趣旨>

計画修繕以外についても、定期点検結果をもとに設備協力会社と計画的に修繕を実施し、基準額を大幅に上回る修繕を行いました。

<具体的取組内容>

計画修繕	内容	金額(税込)
温水ポンプ修繕	1 階機械室内ボイラー用温水ポンプNo.1 の更新	931,700 円
空調機修繕	各空調機フィルターの更新 ⇒予算及び優先順位の都合上、次年度に繰越	—
照明修繕	プール男子シャワー室照明器具の更新交換	99,900 円
シャワー室修繕	プール男女シャワー室壁等の修繕	262,440 円
その他の修繕	内容	金額(税込)
プール退場ゲート修繕	モーター不良による当該部品の更新交換	118,800 円
	カードリーダー不良による当該部品の更新交換	151,200 円
駐車場精算機修繕	紙幣リーダー不良による当該部品の更新交換	162,130 円
	磁気リーダー・印字プリンター不良による当該部品の更新交換	333,300 円
真空ボイラー(No.1・No.2)修繕	不具合発生箇所における当該部品等の更新交換	748,440 円
消防設備修繕	消防点検における不具合(指摘事項)箇所の修繕	475,200 円
プールカード確認機修繕	磁気ヘッド・搬送バルト不良による当該部品の更新交換	151,200 円
還水槽修繕	補給水用電磁弁・配管等の更新交換	237,600 円
	還水槽内フート弁(濾過ポンプ系統)不良による当該部品の更新交換	759,000 円
濾過ポンプ修繕	経年劣化・不具合発生に伴う部品交換及びオーバーホール	653,400 円
1 階機械室系統送風機修繕	経年劣化・不具合発生に伴う部品交換及びオーバーホール	459,800 円
清澄剤注入装置修繕	薬注ホース更新交換及びタンク内製雄作業	302,500 円
1 階及び 2 階インターホン修繕等	通話不能による当該機器の更新交換等	352,000 円
トレーニング機器修繕	各種トレーニング機器・器具の経年劣化・不具合発生に伴う修繕	345,370 円
その他小破修繕	プール券売機及び精算機・機械式駐車場 他	478,390 円
合計		7,022,370 円

5 施設管理について

(3) 清掃計画

<趣旨>

予防清掃により汚損の発生頻度を少なくし、管理コスト縮減と快適性を保持します。

<具体的取組内容>

■ 日常清掃計画

清掃箇所	頻度
衛生設備(トイレ、更衣室、シャワー室 等)の洗浄	1日3~6回
体育室	適宜(モップ清掃は1日6回)
ロビー、廊下、自動販売機周辺	1日1回以上
プール水底	1日1回以上
窓、鏡	適宜
器具倉庫、機械室	1日1回以上
事務室	適宜
出入り口マット	1日1回以上

■ 定期清掃計画

清掃箇所	内容	回数
床清掃(通常)	材質にあわせた清掃方法で汚れ箇所を重点的に実施する 洗浄(モルタル等): 除塵し、モップがけ 洗浄・ワックス(タイル部等): 除塵、ポリッシャー・ワックスがけ カーペット(カーペット部): シャンピングまたはクリーニング	4回/年
床定期清掃	通常清掃でワックス掛けを行っている部分の汚れ・ワックスをはく離	1回/年
ガラス・鏡	洗剤にて汚れを落とし、水切りして拭き取る	4回/年
シャワー室壁面	壁面の汚れの除去、床面や排水溝のゴミの除去を行う。 年2回シャワーヘッドの分解清掃を実施する	12回/年
換気扇・ガラリ	付着したホコリ等を除去し、適切な換気能力を維持する	1回/年
プール内特別清掃	水槽内の水抜き時の清掃	1回/年

5 施設管理について

(3) 清掃計画

<趣旨>

日常清掃チェックリストに基づく細かな日常清掃の結果、館内美観に関するお客様満足度は93.2%となっています。スタッフによる日常清掃や専門業者による定期清掃で、快適なご利用環境を維持しています。

<具体的取組内容>

■ 日常清掃の内容

清掃箇所	頻度
衛生設備(トイレ、更衣室、シャワー室 等)の洗浄	1日3~6回
体育室	適宜(モップ清掃は1日6回)
ロビー、廊下、自動販売機周辺	1日1回以上
プール水底	1日1回以上
窓、鏡	適宜
器具倉庫、機械室	1日1回以上
事務室	適宜
出入り口マット	1日1回以上

■ 定期清掃の内容

清掃箇所	実施日
床清掃(通常)	6月17日・9月17日・12月16日・3月16日
床定期清掃(はく離)	6月17日
ガラス・鏡	6月17日・9月17日・12月16日・3月16日
シャワー室壁面	4月15日・5月20日・6月17日・7月16日 8月19日・9月17日・10月21日・11月18日 12月16日・1月20日・2月17日・3月16日
換気扇・ガラリ	6月17日
プール内特別清掃	3月16日

5 施設管理について

(4) 備品管理

<趣旨>

「横浜市西スポーツセンター指定管理者 業務の基準」及び「横浜市西スポーツセンターの管理運営に関する基本協定書」に基づき、適正な管理を行い良好な状態に保ちます。

管理に関しては、横浜市が所有する備品（Ⅰ種）と自己の費用により購入又は調達した備品（Ⅱ種）を区別して帳票に記載します。

5 施設管理について

(4) 備品管理

<趣旨>

「横浜市西スポーツセンター指定管理者 業務の基準」及び「横浜市西スポーツセンターの管理運営に関する基本協定書」に基づき、備品の適正な管理を行い良好な状態を保ちました。

<購入備品>

今年度、新規で購入した備品はありませんでした。

5 施設管理について

(5) 外溝管理計画

<趣旨>

外構の点検は、落ち葉清掃や害虫発生、マンホールや点字ブロックの浮きを1日2回以上実施し、状態を確認します。不具合や危険箇所を発見した場合は、直ちにフェンスなどの設置により「触れない」「近寄らない」などといった安全確保を行い、早急な対応を行ないます。

5 施設管理について

(5) 外溝管理計画

<趣旨>

外溝の点検を1日2回以上実施し落ち葉清掃等を実施しました。
不具合箇所については、カラーコーンを設置し安全確保を行い早急な対応を行いました。

<その他の対応>

- ・屋外階段等のタイル補修を実施
- ・駐車場入口付近及び施設東南側道路に設置している駐車禁止コーン及びコーンバーの再整備

5 施設管理について

(6) 植栽管理計画

<趣旨>

日常的な植栽点検や建物周囲の落ち葉清掃は、外構点検に併せて行います。
 樹木の剪定作業等は、高所作業や、専用薬剤の散布など高度な専門的技術を伴う施工が必要となるため、樹木管理を専門とする業者に当該作業を委託します。

<具体的取組内容>

植栽管理	内容	実施月
高・中木剪定	樹木の育成状況により適宜剪定を実施	7月
低木刈込	枝つめ・枝すかしを行う。樹木の基本の形を整え、余分な枝を取り除く	7月
ツリーサークル部	人力による除草を実施	7・9月
手取り除草	人力による除草を実施	9月
落葉高木剪定	樹木の育成状況により適宜選定を実施	1月
藤棚	樹木の育成状況により適宜選定・誘引を実施	1月

5 施設管理について

(6) 植栽管理計画

<趣旨>

植栽管理業務は、スポーツセンターの美観を保つ他、防犯・防災の観点から施設の安全性を高めるために、次の内容を実施しました。

<具体的取組内容>

項目	実施日
高・中木剪定	7月16日
低木刈込	7月16日・9月17日
ツリーサークル部	7月16日・9月17日
手取り除草	7月16日・9月17日
落葉高木剪定	1月20日
藤棚	1月20日

職員が日常的な植栽点検を行うとともに、枯葉や雑草等の清掃を行ないました。

また、「まちかど緑のボランティア」との協力で西スポーツセンター入口にプランターにて季節の草花を植えました。

5 施設管理について

(7) 環境保全計画

<趣旨>

環境保全行動を推進し温室効果ガスを削減します。

<具体的取組内容>

- お客様一人あたりの CO₂排出量「1.53kg」の目標の達成を目指します
- 正面入口でのグリーンカーテンの設置
- グリーン電力の購入

5 施設管理について

(7) 環境保全計画

<趣旨>

環境保全行動を推進し温室効果ガスを削減のため次の内容を実施しました。

<具体的取組内容>

■お客様一人あたりの CO₂ 排出量（対前年度比）の削減

吊り天井改修工事（7月1日～3月31日）やボイラー更新工事（3月2日～31日）に伴い、メインアリーナとプールが当該期間において部分休館となったことで、電気・ガス・水道の使用量はそれぞれ削減されたものの、総利用者数も大幅に減少したことにより、お客様一人あたりの CO₂ 排出量前年度 2.36 kg に対し、今年度 2.37 kg と 0.01 kg の増加となりました。

今後も引き続き、排出量の削減に努めてまいります。

■正面入口でのグリーンカーテンの設置

5月28日から9月27日の期間、正面入口にゴーヤのグリーンカーテンを設置しました。

■グリーン電力の購入

グリーン電力については「横浜型グリーン出力入札」を電力入札の条件とするとともに、消耗品の購入については環境保全の観点からグリーン購入法に定められた商品を購入しました。

6 安全管理について

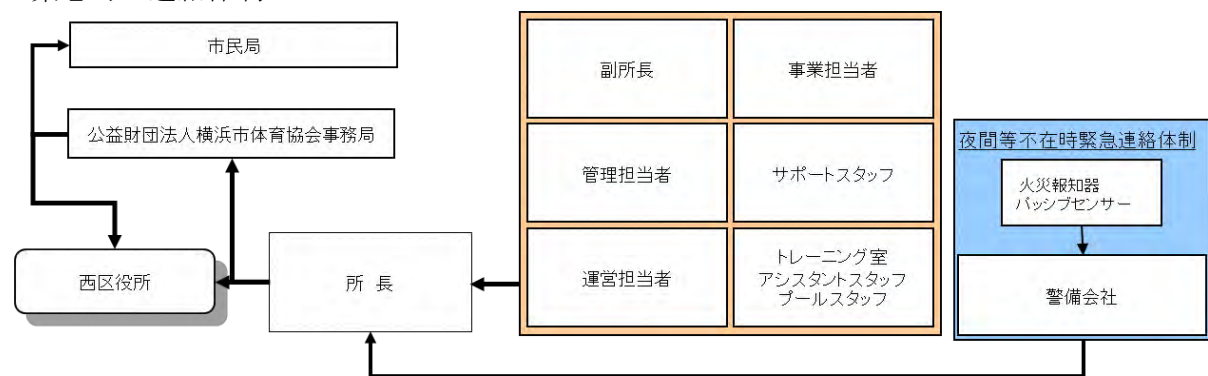
(1) 危機管理体制

<趣旨>

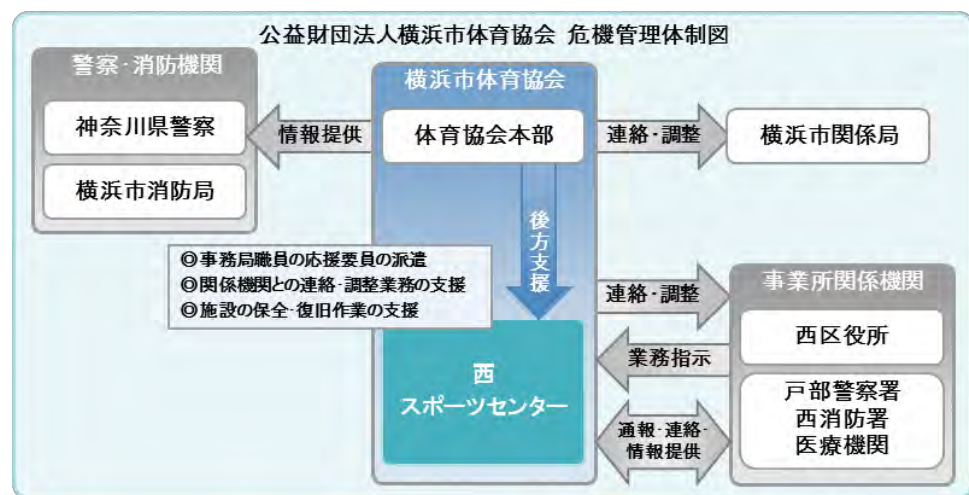
緊急時において迅速かつ効果的な対応を行うため、危機管理体制を確立します。また、施設での緊急連絡体制とともに体育協会全体の危機管理組織体制を確立し行動します。

<具体的取組内容>

■緊急時の連絡体制



■危機管理体制



6 安全管理について

(1) 危機管理体制

<趣旨>

事業計画書のとおり、実施しました。

6 安全管理について

(2) 日常安全管理

<趣旨>

日常点検計画に基づき、施設巡回点検を実施します。また、消防計画に基づき自衛消防訓練として次の訓練を行います。

<具体的取組内容>

訓練計画	対象	内容
消火訓練(9月、1月)	全スタッフ	西消防署協力のもと火災を想定した訓練
参集訓練(9月)	常勤職員	当協会事務局本部と連携した職員参集訓練
避難誘導訓練(9月、1月)	職員・アルバイト・外部講師	震度5強の地震を想定したお客様を含めた訓練

6 安全管理について

(2) 日常安全管理

<趣旨>

事業計画書のとおり、実施しました。

<具体的取組内容>

- ・事務局本部と連携した参集訓練(9月2日)
- ・西消防署浅間町消防出張所のご協力のもと消火及び避難誘導訓練(2月18日)
- ・プールで発生する様々な事故を想定し、緊急時対応シュミレーション研修やプール監視員研修を行いました。

6 安全管理について

(3) 緊急・救急体制及び通常時の体制

<趣旨>

年間 30 万人以上が来場する施設として万全なリスク・クライシスマネジメントを行います

<具体的取組内容>

ア 急病人及び負傷者への対応

急病人や負傷者が発生した場合は、即時に現場に急行し初期対応します。重篤と判断した場合はレシーバーを用いて他の職員に救急車の要請を指示するとともに、必要に応じて AED を持ってくる旨を指示します。救急隊の到着まで、一次救命措置を行います。

イ 軽症者への対応

軽症者は、救護室等で応急処置を行った後、近隣病院などを紹介します。

ウ 有資格者の配置と訓練

常勤職員は、横浜市消防長認定の応急手当普及員の資格取得者を配置し、西スポーツセンターに従事する全職員を対象に心肺蘇生法・AED 操作研修を実施します。

6 安全管理について

(3) 緊急・救急体制及び通常時の体制

<趣旨>

事業計画書のとおり、実施しました。

<具体的取組内容>

ア 急病人及び負傷者への対応

救急対応した急病人・負傷者は、10 人でした。即時に現場へ急行して初期対応し、そのうち 2 件は救急隊員に引き継ぎました。

*救急搬送事案が発生した場合は、速やかに西区役所地域振興課（係長もしくは課長）に報告しています。

イ 軽症者への対応

応急処置後、必要に応じて近隣病院などを紹介しました。

ウ 有資格者の配置と訓練

項目	対象	状況
応急手当普及員	常勤職員	5 名取得
心肺蘇生法・AED 操作研修	全スタッフ	2 月 18 日

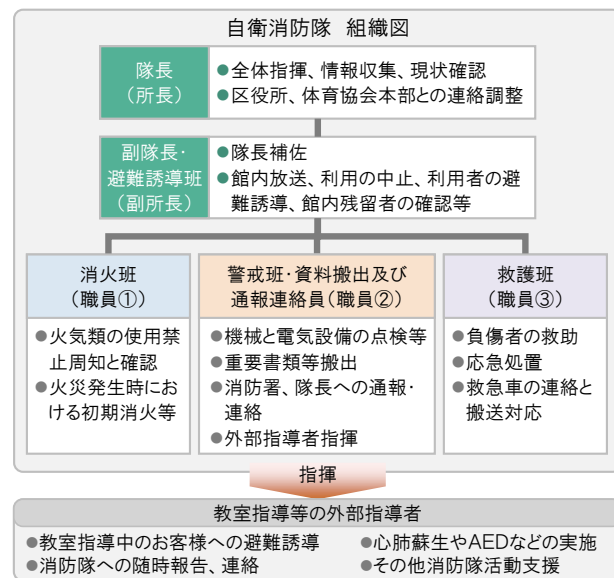
6 安全管理について

(4) 災害発生時の体制と迅速な対応

<趣旨>

指定管理者災害対応マニュアル」及び「災害時等における施設利用の協力に関する協定」に基づき行動します。また、災害時の万全な対応を可能とするために、西スポーツセンターの消防計画にもとづき、自衛消防隊を組織します。災害発生時は、自衛消防隊の各役割のもと、お客様の安全確保を第一に避難誘導や応急救護等の行動を迅速かつ的確に行います。

<具体的取組内容>



6 安全管理について

(4) 災害発生時の体制と迅速な対応

<趣旨>

事業計画書のとおり、実施しました。

<具体的取組内容>

- ・事業継続計画書（BCP）を作成し、災害時に備えました。
- ・西区役所との『災害時における避難場所使用に関する確認書』及び『災害時における避難場所使用に関する確認書の津波発生時の取扱いについて』に基づき、発生時の対応方法を確認しました。
- ・災害時等の各職員の速やかな行動を定めた『災害対応マニュアル』を整備しています。
- ・震度3以上の地震発生時に、館内外に異常箇所がないか速やかに点検し、事務局本部へ報告しています。
- ・3/3-3/31 新型コロナ感染拡大防止対策として休館しました。

6 安全管理について

(5) 休館日・夜間（閉館後）警備体制

<趣旨>

休館日・夜間の施設内外の警備は、外部からの建物内侵入を阻止するために、神奈川県公安委員会から認定を受けた警備業者による機械警備及び巡回警備を実施します。常時セットする機械警備での警戒に加え、夜間に1回の巡回を実施し、直接現場確認をするようにします。

巡回警備時には施錠の確認のほか、人の潜伏や火種がないかを特に注意します。

6 安全管理について

(5) 休館日・夜間（閉館後）警備体制

<趣旨>

事業計画書のとおり、実施しました。

6 安全管理について

(6) 補償体制

<趣旨>

建築物などの設備構造上の欠陥あるいは管理上の不備等に起因して、お客様に身体的傷害や財物損壊を与えた場合に備え、施設賠償責任保険に加入します。

<具体的取組内容>

■加入する施設賠償責任保険

保険種類	保険内容	補償限度額
施設賠償責任保険	施設側の瑕疵により、お客様に対する身体及び物品等に被害が発生した場合の賠償保険	対人:1人につき1億円、1事故につき1億円 期間中1億円 対物:1事故につき1億円、期間中1億円

6 安全管理について

(6) 補償体制

<趣旨>

事業計画書のとおり、実施しました。

<具体的取組内容>

補償体制については、事業計画書の要件を満たした施設賠償責任保険に加入しました。

7 地域との協力について

(1) 地域支援の取組

<趣旨>

平成 31 年度は、西スポーツセンターとして下記の 8 つの項目に取り組みます。

<具体的取組内容>

ア 地域住民等のニーズの把握

イ 身近な場所でスポーツに親しめる機会の提供

ウ ウォーキングを活用した地域の健康づくり

エ 子どもの体力向上への取組

オ 障害者スポーツの支援

カ 地域における健康づくりに関する講演・派遣事業

キ 地域指導者の養成と育成

ク 地域へのスポーツ用品の無料貸出

7 地域との協力について

(1) 地域支援の取組

<趣旨>

地域支援の取組みとして以下の内容に取り組みました。

<具体的取組内容>

ア 地域住民等のニーズの把握

- ・アンケートを年 2 回実施する予定でしたが、新型コロナウイルス感染症の影響により臨時休館となったため、第 4 四半期に実施することができなかったため、年 1 回のみの実施となりました。

イ 身近な場所でスポーツに親しめる機会の提供

- ・西前コミュニティハウスにてフェジーテニスの体験及び大会の実施（6 月 8 日／7 月 13 日／9 月 15 日／11 月 9 日／12 月 21 日）

ウ ウォーキングを活用した地域の健康づくり

- ・西区スポーツ振興事業推進委員会の委員として西区ハマのウォーキングフェスティバルのコース班及びスタート会場での準備体操を担当（12 月 1 日）

エ 子どもの体力向上への取組

- ・小学校にて水泳教室の開催 浅間台小学校（7 月 23 日・24 日・25 日・26 日）
稲荷台小学校（6 月 28 日／7 月 3 日・17 日）
- ・チャレンジ教室の開催 東小学校（12 月 26 日）
- ・PTA 主催イベントの協力 一本松小学校（11 月 30 日）

オ 障がい者スポーツの支援

- ・保土ヶ谷養護学校高等部横浜平沼分教室でスポーツ体験会を実施（2 月 4 日）
- ・地域活動ホーム「ガッツビーと西」でスポーツ体験会を実施（2 月 21 日）

カ 地域における健康づくりに関する講演・派遣事業

- 宮谷小学校（17 回）、一本松小学校（8 回）、平沼小学校（7 回）、浅間台小学校（6 回）、稲荷台小学校（13 回）、東小学校（2 回）、西前小学校（6 回）等で運動指導を実施

キ 地域指導者の養成と育成

- ・PMS・安全管理研修の実施（5 月 20 日／6 月 24 日）
- ・西区保育士研修の実施（6 月 26 日）

ク 地域へのスポーツ用品の無料貸出

- ・さわやかスポーツ用具の貸出を実施
- ・地域活動ホーム「ガッツビーと西」へボッチャの貸出を実施

7 地域との協力について

(2) 地域連携に対する取組

<趣旨>

西区の地域連携を深める活動に取り組みます。

<具体的取組内容>

- ア 地域スポーツ団体や区民との協力・連携体制
- イ 地域団体等との協力・連携によるスポーツ振興
- ウ お客様・近隣住民・事業所との定期的な会合
- エ 西区の地域特性に合わせた事業の実施
- オ 横浜市及び西区との協力・連携した事業
- カ 地域住民による事業協力
- キ 地域との連携による防災・防犯への取組

7 地域との協力について

(2) 地域連携に対する取組

<趣旨>

令和1年度は、次の内容に取り組みました。

<具体的取組内容>

- ア 地域スポーツ団体や区民との協力・連携体制
 - ・第六地区における「にしろく測定会」への協力（4月21日／11月17日）
 - ※打合せ及び検討会：5月23日／7月5日／10月1日・18日／12月23日
 - ・西区スポーツ推進委員へのラジオ体操指導（6月22日）
- イ 地域団体等との協力・連携によるスポーツ振興
 - ・西区青少年指導員連絡協議会主催の紙ヒコーキ大会（3月15日）は新型コロナウイルス感染症の影響により開催中止
- ウ お客様・近隣住民・事業所との定期的な会合
 - ・「ゆるとも西2019」に出席（12月10日）
 - ・西区新年賀詞交換会に出席（1月7日）
 - ・第六地区新年意見交換会に出席（1月17日）
 - ・第2回第六地区拡大版地区懇談会（3月14日）に出席予定でしたが、新型コロナウイルス感染症の影響により延期
 - ・岡野中学校・浅間台小学校の入学式に出席（4月5日）
 - ※卒業式は新型コロナウイルス感染症の影響により参加を見合わせました。
- エ 西区の地域特性に合わせた事業の実施
 - ・子育て支援の観点から託児事業を実施。（計140回）
- オ 横浜市及び西区との協力・連携した事業
 - ・西区スポーツ振興事業推進委員会の委員として協力（コース班・準備体操担当）
 - 委員会及び部会等：5月8日・27日／6月25日・29日／7月10日／9月6日／11月25日／1月27日
 - ハマのウォーキングフェスティバル：12月1日
 - ・横浜マラソンチャレンジ枠ランニング教室の開催（7月13日～11月2日 計30回）
 - ・「緑のカーテン事業」に協力
 - ・「打ち水大作戦2019」に協力
- カ 地域住民による事業協力
 - ・地元町内会のクリーン活動に参加（5月25日）
- キ 地域との連携による防災・防犯への取組
 - ・西消防署の消防団員募集活動に協力（7月25日・29日／8月1日・9日・19日・22日）
 - ・西消防署浅間町消防出張所の協力による防災訓練の実施（2月18日）

7 地域との協力について

(3) 地域貢献の取組

<趣旨>

西区の地域活性に貢献する活動に取り組みます。

<具体的取組内容>

- ア 地域活動への協力
- イ 区民還元事業（無料）の実施
- ウ 収益を地域におけるスポーツ振興に充当
- エ 地元住民等からスタッフの雇用や指導者の登用
- オ 地元教育機関や商工団体等との連携
- カ 高齢者・障害者等の社会活動の促進
- キ 環境保全活動への取組

7 地域との協力について

(3) 地域貢献に対する取組

<趣旨>

令和1年度は、次の内容に取り組みました。

<具体的取組内容>

- ア 地域活動への協力
 - ・西区第五地区納涼まつりに参加（7月20日）
 - ・西区民まつりに参加（11月3日）
- イ 区民還元事業（無料）の実施
 - ・スポーツレクリエーションフェスティバルにおいて無料開放及び参加無料プログラムを実施（10月20日）
- ウ 収益を地域におけるスポーツ振興に充当
 - ・令和1年度は西区体育協会に10,000円の協賛を行いました。
 - ・小学校にて水泳教室の無料開催 浅間台小学校（7月23日・24日・25日・26日）
稲荷台小学校（6月28日／7月3日・17日）
- エ 地元住民等からスタッフの雇用や指導者の登用
 - ・地元住民からのアルバイトを優先に雇用しました。
- オ 地元教育機関や商工団体等との連携
 - ・中学校等の職業体験やインターンシップ、教職員の方の研修の場として延べ11校に協力しました。

学校名等	受入日	受入人数
横浜市立浅間小学校	6月14日	5名
横浜市立岡野中学校	7月4日・5日	4名
横浜市立老松中学校	9月9日～13日	4名
横浜市立境木中学校	11月7日・8日	5名
横浜市立軽井沢中学校	11月28日・29日	4名
横浜市立今宿中学校	1月10日	4名
横浜市立橘中学校	1月28日・29日	4名
横浜市立横浜商業高等学校	8月22日・23日	1名
日本体育大学	11月11日～17日	1名
教育委員会「企業等リーダーシップ開発研修」	7月24日・25日	教職員2名 日野小学校・飯田北いちよう小学校

*神奈川県立保土ヶ谷養護学校横浜平沼分室への作業提供（5～6月・9～10月・11～12月／計3回）

- カ 高齢者・障がい者等の社会活動の促進
 - ・西区地域自立支援協議会に所属する団体にパン販売の機会を提供しました。
 - ・盲導犬育成事業の支援を目的として公益財団法人日本盲導犬協会『ラブドール募金箱』を設置しました。*募金金額2,846円
- キ 環境保全活動への取組
 - ・2階入口に緑のカーテンを設置
 - ・「はまっ子どうし THE WATER」の売上の一部を「道志水源ボランティア事業」等へ寄付

8 モニタリング計画について

<趣旨>

PDCA マネジメントサイクルに則り、計画から実践、評価、そして改善というプロセスを経て、さらに次の計画に反映させることにより、業務水準の向上に繋がります。

<具体的取組内容>

項目	内容	時期・頻度
お客様アンケート	各種商品やサービスなどお客様に満足度を調査	2回/年
ご意見箱	施設受付付近に誰でも自由に記載できるアンケート	常時
市コールセンター	市コールセンターに設置されているご意見ダイヤル	常時
オープンミーティング	区のスポーツ振興に関する各種団体との意見交換会	1回/年
外部モニタリング	指定管理者独自の取組による第三者機関のモニタリング	30年度実施済

8 モニタリング計画について

<趣旨>

PDCA マネジメントサイクルに則り、本年度の計画やマニュアルに対し、実践、評価、改善のプロセスについて次のとおり取り組みました。

<具体的取組内容>

項目	実施期間・時期	件数・主なご意見等
お客様アンケート	1回/年	別紙『利用者満足度評価』のとおり →結果は全スタッフに共有しました。 ※第4四半期に2回目を実施する予定でしたが、新型コロナウイルス感染症の影響により臨時休館となったため実施できませんでした。
ご意見箱	常時設置	9件 教室事業・トレーニング室利用・施設内設備に関する事など →回答を館内に掲出しました。
市コールセンター	常時	6件 教室事業・トレーニング室利用・施設内設備に関する事など
オープンミーティング	1月17日	下記のとおり

■地域における会合等に参加し、地域の方や関係団体の皆様と意見交換等を行いました。

- ・第六地区新年意見交換会（1月17日）

※第2回第六地区拡大版地区懇談会（3月14日）においても意見交換等をさせていただく予定でしたが、新型コロナウイルス感染症の影響により延期となりました。

9 管理運営経費について

<趣旨>

別紙、収支予算書に基づき、適正に執行していきます。横浜市体育協会では、西スポーツセンターの光熱水費の節約対策を引き続き検討してまいります。

<具体的取組内容>

『様式 9～13 収支予算書』記載のとおり

9 管理運営経費について

<趣旨>

別紙、収支予算書に基づき、適正に執行しました。横浜市体育協会では、西スポーツセンターの光熱水費の節約対策を検討してまいります。今後、光熱水費等の値上げがある場合には、改めまして協議をお願いいたします。

<具体的取組内容>

『様式 14～18 収支決算書』記載のとおり

様式4 利用状況表(人数)

平成31年4月1日～令和2年3月31日

平日 209 土曜 44 日祝 65

西スポーツセンター

作成日 2020/04/10

メイ ン ア リ ー ナ	団体・個人合計				団体利用											個人利用										
	区 分	合計			人数	合計		平日		土曜		日・祝		人数	合計		平日		土曜		日・祝					
		総合計	一般	小人		一般	小人	一般	小人	一般	小人	一般	小人		一般	小人	一般	小人	一般	小人	一般	小人				
早朝	549	224	325	505	184	321	41	0	0	310	143	11	44	40	4	36	1	0	0	0	4	3				
A	1,601	1,577	24	1,598	1,574	24	885	6	366	0	307	18	3	3	0	3	0	0	0	0	0	0				
B	1,913	1,724	189	1,913	1,724	189	1,283	109	134	12	307	68	0	0	0	0	0	0	0	0	0	0				
C	1,601	1,565	36	1,599	1,565	34	1,127	2	123	0	315	32	2	0	2	0	2	0	0	0	0	0				
D	2,187	726	1,461	2,181	721	1,460	295	1,445	109	10	317	5	6	5	1	2	0	0	0	0	3	1				
E	1,693	509	1,184	1,693	509	1,184	267	883	0	279	242	22	0	0	0	0	0	0	0	0	0	0				
F	1,085	1,039	46	1,079	1,033	46	634	5	154	33	245	8	6	6	0	4	0	0	0	0	2	0				
深夜	914	914	0	912	912	0	720	0	192	0	0	0	2	2	0	2	0	0	0	0	0	0				
小計	11,543	8,278	3,265	11,480	8,222	3,258	5,252	2,450	1,078	644	1,892	164	63	56	7	47	3	0	0	0	9	4				
サブ ア リ ー ナ	早朝	2241	1937	304	2241	1937	304	1042	0	458	6	437	298	0	0	0	0	0	0	0	0	0	0			
	A	5258	4702	556	5258	4702	556	2984	375	704	1	1014	180	0	0	0	0	0	0	0	0	0	0			
	B	12910	12639	271	12910	12639	271	9316	121	1893	8	1430	142	0	0	0	0	0	0	0	0	0	0			
	C	6107	6053	54	6107	6053	54	4443	10	966	13	644	31	0	0	0	0	0	0	0	0	0	0			
	D	6417	3080	3337	6417	3080	3337	1568	3183	806	17	706	137	0	0	0	0	0	0	0	0	0	0			
	E	6638	2249	4389	6638	2249	4389	1388	4220	306	47	555	122	0	0	0	0	0	0	0	0	0	0			
	F	4586	4162	424	4586	4162	424	3158	303	256	23	748	98	0	0	0	0	0	0	0	0	0	0			
	深夜	1875	1866	9	1875	1866	9	1790	5	76	4	0	0	0	0	0	0	0	0	0	0	0	0			
	小計	46032	36688	9344	46032	36688	9344	25689	8217	5465	119	5534	1008	0	0	0	0	0	0	0	0	0	0			
	研 修 室	早朝	627	512	115	627	512	115	169	4	225	29	118	82	0	0	0	0	0	0	0	0	0	0		
A		2404	1997	407	2404	1997	407	1503	223	174	83	320	101	0	0	0	0	0	0	0	0	0	0			
B		3146	2640	506	3146	2640	506	2181	402	177	34	282	70	0	0	0	0	0	0	0	0	0	0			
C		2162	2044	118	2162	2044	118	1514	28	268	29	262	61	0	0	0	0	0	0	0	0	0	0			
D		3353	1069	2284	3353	1069	2284	510	2209	271	33	288	42	0	0	0	0	0	0	0	0	0	0			
E		3873	1057	2816	3864	1056	2808	231	2770	670	0	155	38	9	1	8	1	8	0	0	0	0	0			
F		2206	1331	875	2206	1331	875	905	836	201	5	225	34	0	0	0	0	0	0	0	0	0	0			
深夜		756	726	30	756	726	30	678	30	48	0	0	0	0	0	0	0	0	0	0	0	0	0			
小計		18527	11376	7151	18518	11375	7143	7691	6502	2034	213	1650	428	9	1	8	1	8	0	0	0	0	0			
トレ ー ニ ン グ 室		早朝	8655	8636	19	0	0	0	0	0	0	0	0	8655	8636	19	4502	3	1675	10	2459	6				
	A	9922	9863	59	0	0	0	0	0	0	0	0	9922	9863	59	5500	19	1698	10	2665	30					
	B	7843	7824	19	0	0	0	0	0	0	0	0	7843	7824	19	4073	5	1385	4	2366	10					
	C	10485	10445	40	0	0	0	0	0	0	0	0	10485	10445	40	5678	13	1901	20	2866	7					
	D	9409	9347	62	0	0	0	0	0	0	0	0	9409	9347	62	4683	41	1722	7	2942	14					
	E	11116	11069	47	0	0	0	0	0	0	0	0	11116	11069	47	6754	24	1600	6	2715	17					
	F	12082	12058	24	0	0	0	0	0	0	0	0	12082	12058	24	9187	15	1585	5	1286	4					
	深夜	4743	4742	1	0	0	0	0	0	0	0	0	4743	4742	1	4071	1	671	0	0	0					
	小計	74255	73984	271	0	0	0	0	0	0	0	0	74255	73984	271	44448	121	12237	62	17299	88					
	プ ー ル	早朝	16303	14602	1701	1057	548	509	247	77	0	0	301	432	15246	14054	1192	9010	168	2116	477	2928	547			
A		30978	26313	4665	2845	2080	765	2063	418	0	40	17	307	28133	24233	3900	14450	634	3570	1972	6213	1294				
B		19224	16862	2362	4376	3816	560	3781	347	0	33	35	180	14848	13046	1802	6843	268	2210	759	3993	775				
C		17687	14753	2934	2267	2236	31	2165	27	0	0	71	4	15420	12517	2903	6342	530	2285	1244	3890	1129				
D		20122	12098	8024	5254	172	5082	161	5082	0	0	11	0	14868	11926	2942	5350	960	2552	1038	4024	944				
E		24916	13524	11392	10362	687	9675	687	9675	0	0	0	0	14554	12837	1717	7179	651	2109	595	3549	471				
F		15550	14461	1089	1726	1633	93	1633	93	0	0	0	0	13824	12828	996	9084	379	1853	513	1891	104				
深夜		7086	6944	142	1829	1815	14	1539	14	276	0	0	0	5257	5129	128	4141	27	988	101	0	0				
小計		151866	119557	32309	29716	12987	16729	12276	15733	276	73	435	923	122150	106570	15580	62399	3617	17683	6699	26488	5264				

総合計	合計人数			団体合計 人数	合計		平日		土曜		日・祝		個人合計 人数	合計		平日		土曜		日・祝	
	一般	小人	合計		一般	小人	一般	小人	一般	小人	一般	小人		一般	小人	一般	小人	一般	小人		
	302,223	249,883	52,340	105,746	69,272	36,474	50,908	32,902	8,853	1,049	9,511	2,523	196,477	180,611	15,866	106,895	3,749	29,920	6,761	43,796	5,356

※一般：高校生以上

※小人：中学生以下

様式5 種目別利用者数

平成31年4月1日～令和2年3月31日

西スポーツセンター

作成日

2020/04/10

種 目	団体数	団体人数			個人人数			計
		一般	小人	小計	一般	小人	小計	
バドミントン	61	761	0	761	48	6	54	815
卓球	39	563	10	573	8	1	9	582
バレーボール	27	467	89	556	0	0	0	556
バスケットボール	119	1,475	582	2,057	0	0	0	2,057
体操・エアロビクス	1,098	23,733	4,518	28,251	0	0	0	28,251
武道	207	700	1,205	1,905	0	0	0	1,905
ウェイトリフティング	0	0	0	0	0	0	0	0
トレーニング	0	0	0	0	73,984	271	74,255	74,255
弓道	0	0	0	0	0	0	0	0
ダンス	1,424	16,051	6,245	22,296	153	26	179	22,475
水泳	2,187	12,979	16,729	29,708	106,417	15,554	121,971	151,679
インラインスケート	0	0	0	0	0	0	0	0
フットサル	194	2,213	801	3,014	0	0	0	3,014
テニス	12	0	310	310	0	0	0	310
ウォーキング	6	22	34	56	0	0	0	56
その他スポーツ	1,598	10,308	5,951	16,259	1	8	9	16,268
合 計	6,972	69,272	36,474	105,746	180,611	15,866	196,477	302,223

※一般：高校生以上

※小人：中学生以下

様式6 利用状況表（総括）

平成31年4月1日～令和2年3月31日

平日

209

土曜

45

日・祝

65

西スポーツセンター

作成日

2020/4/10

項目	利用コマ数																			人数										
	稼働率			一般									優先							個人										
				曜日			減免状況(コマ)			曜日			減免状況(コマ)			曜日				団体					個人					
	利用可能コマ数	利用コマ数	稼働率	平日	土曜	日・祝	無し	1/2	全額	平日	土曜	日・祝	無し	1/2	全額	平日	土曜	日・祝	合計	合計人数	団体数	平日	土曜	日・祝	合計	平日	土曜	日・祝	合計	
メインアリーナ	区分	利用可能コマ数	利用コマ数	稼働率	平日	土曜	日・祝	無し	1/2	全額	平日	土曜	日・祝	無し	1/2	全額	平日	土曜	日・祝	合計	合計人数	団体数	平日	土曜	日・祝	合計	平日	土曜	日・祝	合計
	早朝	88	58	66%	20	0	16	36	0	0	0	12	0	11	0	1	8	0	2	10	549	48	41	310	154	505	37	0	7	44
	A	88	72	82%	28	0	15	41	2	0	12	12	4	25	2	1	1	0	0	1	1,601	71	891	366	341	1,598	3	0	0	3
	B	88	81	92%	28	11	15	53	1	0	23	0	4	25	2	0	0	0	0	0	1,913	81	1,392	146	375	1,913	0	0	0	0
	C	88	81	92%	24	12	16	51	1	0	24	0	4	26	2	0	1	0	0	1	1,601	80	1,129	123	347	1,599	2	0	0	2
	D	88	80	91%	11	12	15	37	1	0	36	0	4	38	2	0	1	0	1	2	2,187	78	1,740	119	322	2,181	2	0	4	6
	E	88	83	94%	27	0	18	45	0	0	24	12	2	36	2	0	0	0	0	0	1,693	83	1,150	279	264	1,693	0	0	0	0
	F	88	87	99%	53	12	19	84	0	0	0	0	0	0	0	0	2	0	1	3	1,085	84	639	187	253	1,079	4	0	2	6
	深夜	68	65	96%	24	0	0	24	0	0	28	12	0	39	0	1	1	0	0	1	914	64	720	192	0	912	2	0	0	2
小計	684	607	89%	215	47	114	371	5	0	147	48	18	200	10	3	14	0	4	18	11,543	589	7,702	1,722	2,056	11,480	50	0	13	63	
サブアリーナ	区分	利用可能コマ数	利用コマ数	稼働率	平日	土曜	日・祝	無し	1/2	全額	平日	土曜	日・祝	無し	1/2	全額	平日	土曜	日・祝	合計	合計人数	団体数	平日	土曜	日・祝	合計	平日	土曜	日・祝	合計
	早朝	317	224	71%	88	44	45	177	0	0	43	0	4	46	0	1	0	0	0	0	2,241	224	1,042	464	735	2,241	0	0	0	0
	A	317	292	92%	142	43	41	226	0	0	50	0	16	65	0	1	0	0	0	0	5,258	292	3,359	705	1,194	5,258	0	0	0	0
	B	318	313	98%	30	1	34	65	0	0	177	43	28	247	0	1	0	0	0	0	12,910	313	9,437	1,901	1,572	12,910	0	0	0	0
	C	318	302	95%	124	43	55	222	0	0	76	0	4	79	0	1	0	0	0	0	6,107	302	4,453	979	675	6,107	0	0	0	0
	D	318	293	92%	77	43	57	177	0	0	114	0	2	115	0	1	0	0	0	0	6,417	293	4,751	823	843	6,417	0	0	0	0
	E	318	302	95%	115	43	53	211	0	0	91	0	0	82	0	9	0	0	0	0	6,638	302	5,608	353	677	6,638	0	0	0	0
	F	318	276	87%	130	41	57	228	0	0	47	0	1	48	0	0	0	0	0	0	4,586	276	3,461	279	846	4,586	0	0	0	0
	深夜	253	217	86%	47	9	0	56	0	0	161	0	0	161	0	0	0	0	0	0	1,875	217	1,795	80	0	1,875	0	0	0	0
小計	2,477	2,219	90%	753	267	342	1,362	0	0	759	43	55	843	0	14	0	0	0	0	46,032	2,219	33,906	5,584	6,542	46,032	0	0	0	0	
研修室	区分	利用可能コマ数	利用コマ数	稼働率	平日	土曜	日・祝	無し	1/2	全額	平日	土曜	日・祝	無し	1/2	全額	平日	土曜	日・祝	合計	合計人数	団体数	平日	土曜	日・祝	合計	平日	土曜	日・祝	合計
	早朝	317	142	45%	32	23	48	103	0	0	21	13	5	37	0	2	0	0	0	0	627	142	173	254	200	627	0	0	0	0
	A	317	288	91%	59	33	46	138	0	0	137	4	9	147	1	2	0	0	0	0	2,404	288	1,726	257	421	2,404	0	0	0	0
	B	318	290	91%	36	36	40	112	0	0	161	4	13	174	2	2	0	0	0	0	3,146	290	2,583	211	352	3,146	0	0	0	0
	C	318	261	82%	90	41	38	169	0	0	83	1	8	88	2	2	0	0	0	0	2,162	261	1,542	297	323	2,162	0	0	0	0
	D	318	243	76%	105	40	45	190	0	0	46	1	6	43	2	8	0	0	0	0	3,353	243	2,719	304	330	3,353	0	0	0	0
	E	318	284	89%	122	3	30	155	0	0	82	41	5	121	2	5	1	0	0	1	3,873	283	3,001	670	193	3,864	9	0	0	9
	F	318	284	89%	146	38	41	225	0	0	52	3	4	49	0	10	0	0	0	0	2,206	284	1,741	206	259	2,206	0	0	0	0
	深夜	253	184	73%	168	12	0	180	0	0	2	2	0	2	0	2	0	0	0	0	756	184	708	48	0	756	0	0	0	0
小計	2,477	1,976	80%	758	226	288	1,272	0	0	584	69	50	661	9	33	1	0	0	1	18,527	1,975	14,193	2,247	2,078	18,518	9	0	0	9	
トレーニング室	区分	利用可能コマ数	利用コマ数	稼働率	平日	土曜	日・祝	無し	1/2	全額	平日	土曜	日・祝	無し	1/2	全額	平日	土曜	日・祝	合計	合計人数	団体数	平日	土曜	日・祝	合計	平日	土曜	日・祝	合計
	早朝	317	317	100%	0	0	0	0	0	0	0	0	0	0	0	0	209	44	64	317	8,655	0	0	0	0	0	4,505	1,685	2,465	8,655
	A	317	317	100%	0	0	0	0	0	0	0	0	0	0	0	0	209	44	64	317	9,922	0	0	0	0	0	5,519	1,708	2,695	9,922
	B	318	318	100%	0	0	0	0	0	0	0	0	0	0	0	0	209	44	65	318	7,843	0	0	0	0	0	4,078	1,389	2,376	7,843
	C	318	318	100%	0	0	0	0	0	0	0	0	0	0	0	0	209	44	65	318	10,485	0	0	0	0	0	5,691	1,921	2,873	10,485
	D	318	318	100%	0	0	0	0	0	0	0	0	0	0	0	0	209	44	65	318	9,409	0	0	0	0	0	4,724	1,729	2,956	9,409
	E	318	318	100%	0	0	0	0	0	0	0	0	0	0	0	0	209	44	65	318	11,116	0	0	0	0	0	6,778	1,606	2,732	11,116
	F	318	318	100%	0	0	0	0	0	0	0	0	0	0	0	0	209	44	65	318	12,082	0	0	0	0	0	9,202	1,590	1,290	12,082
	深夜	253	253	100%	0	0	0	0	0	0	0	0	0	0	0	0	209	44	0	253	4,743	0	0	0	0	0	4,072	671	0	4,743
小計	2,477	2,477	100%	0	0	0	0	0	0	0	0	0	0	0	0	1,672	352	453	2,477	74,255	0	0	0	0	0	44,569	12,299	17,387	74,255	
プール	区分	利用可能コマ数	利用コマ数	稼働率	平日	土曜	日・祝	無し	1/2	全額	平日	土曜	日・祝	無し	1/2	全額	平日	土曜	日・祝	合計	合計人数	団体数	平日	土曜	日・祝	合計	平日	土曜	日・祝	合計
	早朝	1,896	1,896	100%	50	0	0	48	2	0	26	0	81	107	0	0	1,172	264	303	1,739	16,303	157	324	0	733	1,057	9,178	2,593	3,475	15,246
	A	1,896	1,896	100%	95	0	0	91	4	0	109	2	18	129	0	0	1,044	262	366	1,672	30,978	224	2,481	40	324	2,845	15,084	5,542	7,507	28,133
	B	1,902	1,902	100%	162	0	0	162	0	0	113	2	18	133	0	0	973	262	372	1,607	19,224	295	4,128	33	215	4,376	7,111	2,969	4,768	14,848
	C	1,902	1,902	100%	98	0	0	94	4	0	83	0	8	91	0	0	1,067	264	382	1,713	17,687	189	2,192	0	75	2,267	6,872	3,529	5,019	15,420
	D	1,902	1,902	100%	34	0	0	32	2	0	271	0	2	272	1	0	943	264												

様式 7

施設名 横浜市西スポーツセンター

託児事業実績報告

平成31年4月1日～令和2年3月31日

令和2年4月10日

No.	事業内容	対象年齢	場所	回数	託児利用料 (1人/時間)	託児利用 人数※1	合計(円) ※2	託児依頼先 ※3	延べ託児 従事者数
1	火曜日 託児	2歳～未就学児	4階ギャラリー	32	500円	67	33,500	特定非営利活動法人 はぐっと	66
2	水曜日 託児	2歳～未就学児	4階ギャラリー	28	500円	39	19,500	特定非営利活動法人 はぐっと	62
3	木曜日 託児	2歳～未就学児	4階ギャラリー	45	500円	133	66,500	特定非営利活動法人 はぐっと	90
4	金曜日 託児	2歳～未就学児	4階ギャラリー	35	500円	77	38,500	特定非営利活動法人 はぐっと	74

※1 開催当日、託児を利用した実人数（出席者）

※2 託児利用料は1期分を一括前納のため、合計金額は「申込者数×単価×回数」

※3 依頼先団体の正式名称を記入

様式8 教室別参加者数

平成31年04年01日～令和2年03年31日

西スポーツセンター

作成日 2020/04/10

教室名	定期/当日	回数	一般	小人	総合計
カラダメイクフローヨガ	当日	28	415	0	415
バタフライ初級	当日	27	113	0	113
アーリーモーニングヨガ	当日	34	184	0	184
朝の体操	定期	12	204	0	204
モーニングヨーガ	定期	41	212	0	212
親子バレエ	定期	41	158	159	317
大人の気軽なバレエパーレッスン	当日	42	395	0	395
ZUMBA	当日	42	741	0	741
からだいきいきメンテナンス	当日	42	1,061	27	1,088
クロール初級・中級	定期	41	865	0	865
火曜アクアビクス(体操)	定期	41	433	0	433
社交ダンス初級	定期	41	536	0	536
社交ダンス中級	定期	41	991	0	991
フラダンス入門	定期	41	518	0	518
カワイ体操教室(キッズ)	定期	12	0	117	117
カワイ体操教室(ジュニア)	定期	12	0	132	132
ジュニアバスケットクリニック①(1~3)	定期	12	0	98	98
ジュニアバスケットクリニック②(4~6)	定期	12	0	193	193
キッズ空手	定期	41	0	259	259
ジュニア空手	定期	41	0	159	159
火曜ジュニアスイム	定期	41	0	1,325	1,325
火曜スイミングスクール	定期	41	0	996	996
四泳法初級	定期	40	492	0	492
四泳法中級上級	定期	40	429	0	429
マスターズ泳力向上	定期	40	534	0	534
バスケットボールクリニック	当日	5	63	0	63
大人のアクロバット	当日	21	284	0	284
EASYダンスレッスン	当日	26	103	0	103
エアロビクス初級	当日	46	799	0	799
なかよし体操②	定期	12	66	66	132
水曜アクアビクス(燃焼)	定期	45	1,577	0	1,577
水曜水中健康歩行	定期	45	950	0	950
水彩画	定期	18	173	0	173
水彩色鉛筆画	定期	18	105	0	105
歌声健康①	当日	18	488	0	488
歌声健康②	当日	18	236	0	236
水らくらく体操	定期	12	424	0	424
かんたんピラティス	定期	44	1,372	0	1,372

教室名	定期/当日	回数	一般	小人	総合計
水曜ヨガ	定期	45	1,082	0	1,082
たいいく塾・かけこ編	定期	13	0	229	229
キッズたいいく塾	定期	13	0	251	251
水曜キッズスイム	定期	45	0	618	618
水曜キッズスイミングスクール	定期	45	0	1,374	1,374
水曜ジュニアスイム	定期	45	0	1,897	1,897
水曜ジュニアスイミングスクール	定期	45	0	1,188	1,188
キッズサッカー	定期	12	0	163	163
ジュニアサッカー	定期	12	0	294	294
H I P H O Pピギナー	定期	45	0	1,075	1,075
H I P H O Pアドバンス	定期	45	0	1,191	1,191
水曜ピラティス	定期	45	627	0	627
水曜ZUMBA	当日	24	358	0	358
オリジナルエアロ	当日	22	202	0	202
テスト	定期	0	0	0	0
ファイトフィット&インナーシェイプコア	当日	24	175	0	175
インナーシェイプヨガ	当日	22	152	0	152
クロール初中級	当日	46	336	0	336
四泳法基礎	当日	12	91	0	91
アクアビクス(体操)	定期	45	1,036	0	1,036
木曜ヨガ①	定期	45	637	0	637
木曜ヨガ②	定期	45	1,617	0	1,617
卓球	定期	11	214	0	214
木曜昼ZUMBA	当日	46	1,379	0	1,379
絵手紙	定期	38	301	0	301
キッズ器械体操	定期	45	0	709	709
ジュニア器械体操	定期	45	0	998	998
キッズチアダンス	定期	44	0	1,119	1,119
ジュニアチアダンス	定期	45	0	1,352	1,352
木曜キッズスイム	定期	45	0	467	467
木曜キッズスイミングスクール	定期	45	0	1,119	1,119
木曜ジュニアスイミングスクール	定期	45	0	1,750	1,750
ジュニア育成クラス	当日	46	0	212	212
マスターズ50	当日	46	157	0	157
エンジョイバスケットボール	当日	12	261	0	261
木ピラティス	当日	46	324	0	324
キッズプレ体操	定期	12	103	103	206
気功太極拳	定期	39	1,137	0	1,137
リンパボディメンテナンス	当日	45	983	0	983
なかよし体操①	定期	45	327	327	654

教室名	定期/当日	回数	一般	小人	総合計
ベリーダンス	定期	45	281	0	281
姿勢デザイン	定期	10	39	0	39
金曜らくらく体操	定期	45	1,268	0	1,268
キッズバレエ	定期	45	0	631	631
キッズバレエスクール	定期	45	0	494	494
ジュニアバレエスクール	定期	45	0	706	706
ジュニアバレエ	定期	45	0	663	663
金曜キッズスイム	定期	45	0	438	438
金曜キッズスイミングスクール	定期	45	0	1,076	1,076
金曜ジュニアスイム	定期	45	0	1,569	1,569
金曜ジュニアスイミングスクール	定期	45	0	1,320	1,320
M E C	当日	45	296	0	296
フラダンス初級	定期	44	267	0	267
エンジョイフットサル	当日	6	96	0	96
個メドレー完泳	当日	45	67	1	68
ジュニアショートテニス①	定期	12	0	158	158
ジュニアショートテニス②	定期	12	0	152	152
生活習慣病予防改善	定期	12	356	0	356
ボディウエイト&ピラティス	当日	44	1,029	0	1,029
土曜ヨーガ	定期	43	887	0	887
ミニバス①	当日	12	0	138	138
ミニバス②	当日	12	0	141	141
イブニングヨガ初級	当日	41	327	27	354
イブニングヨガ中級	当日	41	296	32	328
土曜フットサルクリニック	当日	12	192	0	192
アクアウォーク&クロール	当日	44	276	0	276
西スポ競泳部	定期	40	266	453	719
日曜エキサイトパンチ&キック	当日	21	430	0	430
日曜ヨガ	当日	20	312	0	312
ランニング教室(大野)	当日	20	137	0	137
短期キッズスイム	当日	19	0	642	642
短期ジュニアスイム	当日	19	0	492	492
イベント	当日	14	625	233	858
プールイベント(短期以外)	当日	5	111	59	170
イベントカルチャー	当日	9	77	28	105
水曜らくらく体操①(7-1月)	定期	19	245	8	253
水曜らくらく体操②(7-1月)	定期	18	226	0	226
朝の体操(7-1月)	定期	29	355	0	355
生活習慣病予防改善(7-1月)	定期	13	178	0	178
キッズたのしいく塾①(7-1月)	定期	20	0	246	246

教室名	定期/当日	回数	一般	小人	総合計
キッズたいいく塾②(7-1月)	定期	20	0	242	242
キッズブレ体操&エクササイズ(7-1月)	定期	33	252	252	504
なかよし体操②	定期	12	66	66	132
キッズサッカー(平沼)	定期	23	0	218	218
ジュニアサッカー(平沼)	定期	23	0	78	78
ビーコルバスケットボールクリニック①(平沼)	定期	23	0	319	319
ビーコルバスケットボールクリニック②(平沼)	定期	23	0	283	283
チャレンジ枠ランニング教室	定期	26	161	0	161
四泳法基礎	定期	12	91	0	91
東小学校チャレンジ教室	当日	1	0	23	23
合計		3,916	35,629	31,155	66,784

※一般：高校生以上

※小人：中学生以下

教室名	定期/当日	回数	一般	小人	総合計
火曜託児	他	32	0	67	67
水曜託児	他	28	0	39	39
木曜託児	他	45	0	133	133
金曜託児	他	35	0	77	77
スポレク(アリーナ)	他	1	216	103	319
スポレク(プール)	他	1	37	23	60
合計		142	253	442	695

※一般：高校生以上

※小人：中学生以下

収支決算書

1 総括表

(1)収入

(円、税込み)

項目	第1四半期 決算額	第2四半期 決算額	第3四半期 決算額	第4四半期 決算額	小計	予算	予算 達成率	備考
①指定管理料	17,512,000	23,223,000	28,935,000	26,245,013	95,915,013	92,188,000	104.0%	
②横浜市費用負担	0	0	0	1,950,000	1,950,000	0		新型コロナウイルス感染症に関する横浜市費用負担分
③施設運営収入 (A)	38,304,140	32,734,700	28,315,040	14,226,450	113,580,330	123,403,000	92.0%	
利用料金収入	14,599,960	15,165,640	12,708,710	8,494,350	50,968,660	53,666,000	95.0%	
<u>利用料金収入(駐車場)</u>	1,782,800	1,774,100	1,636,900	1,146,500	6,340,300	6,776,000	93.6%	
スポーツ教室等事業収入	21,470,700	15,593,920	13,743,110	4,532,390	55,340,120	61,768,000	89.6%	
文化系教室収入	304,680	164,540	173,830	6,330	649,380	882,000	73.6%	
託児事業収入	38,000	36,500	50,490	44,880	169,870	221,000	76.9%	
広告業務収入	108,000	0	0	0	108,000	90,000	120.0%	
その他	0	0	2,000	2,000	4,000	0	#DIV/0!	
④自主事業による収入	9,086,275	8,945,387	7,427,032	4,292,645	29,751,339	28,621,000	103.9%	
スポーツ教室等事業(時間外)	1,757,040	568,280	546,690	260,910	3,132,920	6,074,000	51.6%	
飲食事業(自動販売機)	540,188	812,585	641,989	530,094	2,524,856	0	#DIV/0!	
物販事業(レンタル含む)	1,941,451	2,195,710	1,102,575	796,900	6,036,636	9,735,000	62.0%	
利用料金収入(時間外)	4,163,230	4,472,680	3,647,400	2,271,340	14,554,650	10,050,000	144.8%	
<u>利用料金収入(駐車場)(時間外)</u>	575,150	500,750	443,500	306,550	1,825,950	2,696,000	67.7%	
その他	109,216	395,382	1,044,878	126,851	1,676,327	66,000	2539.9%	
合計(③+④)	47,390,415	41,680,087	35,742,072	18,519,095	143,331,669	152,024,000	94.3%	

(2)支出

(円、税込み)

項目	第1四半期 決算額	第2四半期 決算額	第3四半期 決算額	第4四半期 決算額	小計	予算	予算 達成率	備考
⑤維持管理運営費用 (B)	56,408,034	57,074,508	55,794,180	56,330,259	225,606,981	216,240,000	104.3%	
人件費	13,538,135	11,734,630	14,864,449	13,815,627	53,952,841	44,064,000	122.4%	
修繕費	1,901,102	2,080,858	1,823,260	1,217,150	7,022,370	5,400,000	130.0%	
設備管理費・保安警備費	4,568,355	4,483,899	4,881,756	4,633,596	18,567,606	18,073,000	102.7%	
備品購入費・消耗品費	1,594,604	960,460	665,317	1,090,815	4,311,196	6,835,000	63.1%	
外構・植栽管理費・廃棄物処理費	0	942,840	0	563,601	1,506,441	1,587,000	94.9%	
広報費・印刷製本費	0	0	0	0	0	2,160,000	0.0%	
光熱水費・燃料費	6,537,996	9,976,855	6,932,245	7,442,721	30,889,817	42,846,000	72.1%	
保険料	585,286	362,596	388,048	224,984	1,560,914	3,352,000	46.6%	
使用料・賃借料	3,489,375	2,946,998	3,118,037	2,376,311	11,930,721	11,450,000	104.2%	
委託料・謝金	23,503,913	23,174,823	22,665,160	19,801,815	89,145,711	72,499,000	123.0%	
公租公課	84,340	27	0	4,707,114	4,791,481	6,509,000	73.6%	
旅費	17,792	15,408	10,930	22,923	67,053	12,000	558.8%	
会議賄い費	0	0	0	0	0	0	0.0%	
通信運搬費	198,349	102,271	125,910	138,591	565,121	506,000	111.7%	
支払手数料	317,627	233,543	248,368	262,211	1,061,749	731,000	145.2%	
会費及び負担金	29,160	36,000	28,300	14,600	108,060	216,000	50.0%	
事務経費本部分	0	0	0	0	0	0	#DIV/0!	
その他	42,000	23,300	42,400	18,200	125,900	0	0.0%	
⑥自主事業による経費	6,284,605	6,540,951	5,333,303	4,379,026	22,537,885	24,972,000	90.3%	
スポーツ教室等事業(時間外)	1,714,669	1,253,183	1,233,844	846,334	5,048,030	5,260,000	96.0%	
飲食事業(自動販売機)	446,028	67,710	58,120	78,326	650,184	610,000	106.6%	
物販事業(レンタル含む)	1,761,026	1,534,254	694,675	193,583	4,183,538	1,907,000	219.4%	
その他	2,362,882	3,685,804	3,346,664	3,260,783	12,656,133	17,195,000	73.6%	
合計(⑤+⑥)	62,692,639	63,615,459	61,127,483	60,709,285	248,144,866	241,212,000	102.9%	

(3) 収支差額(自主事業除く)

(円、税込み)

項目	第1四半期 決算額	第2四半期 決算額	第3四半期 決算額	第4四半期 決算額	小計	予算	備考
収支差額= (収入(①+②+③) - 支出(⑤))	-591,894	-1,116,808	1,455,860	-13,908,796	-14,161,638	-649,000	

収支決算書

2 指定管理・収入の部

		内 訳	合計金額 (円、税込み)
合計 (A)			113,578,330
利用料金収入			50,968,660
項 目	団体利用(体育室)	室場利用料(付帯設備含む)	9,813,670
	団体利用(研修室)	室場利用料	717,500
	個人利用	プール、トレーニング室、卓球・バドミントン利用	40,437,490
利用料金収入(駐車場)		駐車料金	6,340,300
スポーツ教室等事業収入		参加料	55,340,120
文化系教室収入		参加料	649,380
託児事業収入		参加料	169,870
広告業務収入		自動販売機電子広告掲載料	108,000
その他		前年度利用団体分等	2,000

※ 必要に応じて小区分を設定しても構いません。

収支決算書

3 指定管理・支出の部

		積算内訳	合計金額 (円、税込み)
合計	(B)		225,606,981
項 目	人件費	・常勤職員 5名 ・アルバイト 32名	53,952,841
	(給与)	職員給与	15,158,400
	(職員手当)	通勤手当 ほか	10,175,404
	(給付費)	勤労者福祉共済掛金	35,500
	(退職給付引当金繰入額)		1,197,540
	(福利厚生費)	社会保険料、健康診断費	4,787,359
	(賞金)	アルバイト賞金	22,598,638
	修繕費		7,022,370
	(駐車場に係るもの)		0
	(その他)	真空ボイラー備品交換修繕、消防設備点検不具合箇所修繕、濾過ポンプオーバーホール、1階機械室温水ポンプ更新修繕、1階機械室系統送風機オーバーホール、1階機械室還水槽内フート弁更新修繕 等	7,022,370
	設備管理費	設備管理業務委託、定期・法定点検	17,151,696
	保安警備費	夜間警備業務	1,415,910
	備品購入費		0
	消耗品費		4,311,196
	(駐車場に係るもの)		117,400
	(その他)		4,193,796
	外構・植栽管理費	樹木剪定・害虫駆除等業務委託	1,330,040
	廃棄物処理費	ルート回収費	176,401
	広報費		0
	印刷製本費		0
	光熱水費		30,889,817
	(電気)		12,379,054
	(ガス)		8,176,435
	(水道)		10,334,328
	燃料費		
	保険料	施設賠償責任保険、スポーツ傷害保険	1,560,914
	(施設賠償責任保険)		72,235
	(火災保険・自動車保険)		
	(その他)	スポーツ傷害保険(教室・イベント参加者)	1,488,679
	使用料・賃借料		11,930,721
	(市への支払)		
	(リース料)	券売機、パソコン、トレーニングマシン、複合機等	6,667,681
(その他)	教室室場利用料等	5,263,040	
委託料		75,285,634	
(駐車場に係るもの)		6,818,880	
(その他)	教室指導業務委託、現金回収業務委託等	68,466,754	
謝金	教室指導謝金	13,860,077	
公租公課費	消費税、事業所税、印紙代	4,791,481	
(事業所税)		263,720	
(消費税)	仮受消費税と仮払消費税の差額	4,433,394	
(印紙税)		94,367	
(その他)			
旅費	出張交通費	67,053	
会議泊い費		0	
通信運搬費	電話代、インターネット通信費	565,121	
支払手数料	振込手数料、インターネット決済手数料	1,061,749	
会費及び負担金		108,060	
(職員等研修費)			
(その他)	暴力追放センター会費、地域懇親会 等	108,060	
事務経費本部分		0	
その他		125,900	

収支決算書

4 自主事業・収入の部

	内 訳	合計金額 (円、税込み)
合計		29,751,339
目		
スポーツ教室等事業(時間外)		3,132,920
飲食事業	自動販売機飲料販売料収入	2,524,856
物販事業	体育用具販売 レンタル	6,036,636
項		
利用料金収入(時間外)	体育室利用料 個人利用料	14,554,650
目		
利用料金収入(駐車場)(時間外)	駐車料金	1,825,950
その他	横浜マラソン受託事業、派遣指導、姿勢測定会参加料	1,676,327

※ 必要に応じて小区分を設定しても構いません。

収支決算書

5 自主事業・支出の部

		内 訳	合計金額 (円、税込み)
合計			22,537,885
項 目	スポーツ教室等事業(時間外)	報償費 保険料 施設使用料	5,048,030
	飲食事業	目的外使用料、電気代	650,184
	物販事業	販売物販仕入 レンタル用品購入	4,183,538
	利用料金(時間外)	スタッフ賃金 光熱水費	11,736,826
	<u>利用料金(駐車場)(時間外)</u>		0
	その他	横浜マラソン受託事業経費、派遣指導事業交通費、測定事業経費	919,307

※ 必要に応じて小区分を設定しても構いません。

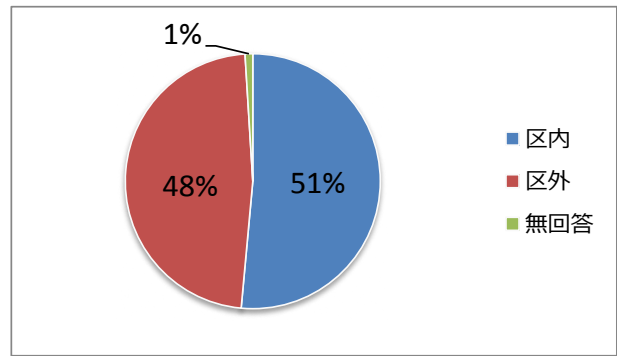
令和元年度 第2四半期 横浜市西スポーツセンター 利用者満足度評価

■ 属性

本日は、どちらからいらっしゃいましたか

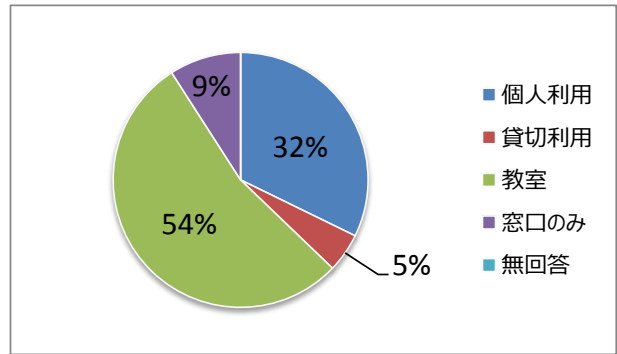
区内	区外	無回答
53	49	1

n=103



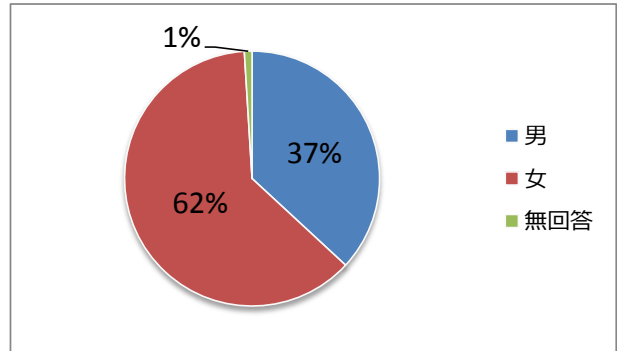
どのようなご用件でいらっしゃいましたか（複数回答可）

個人利用	貸切利用	教室	窓口のみ	無回答
39	6	65	11	0



よろしければ、性別を教えてください

男	女	無回答
38	64	1

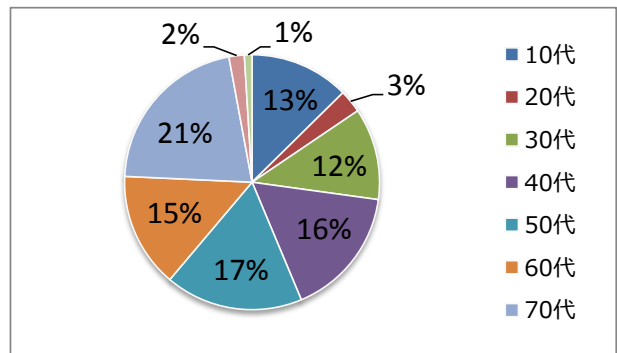


よろしければ、年代を教えてください

10代	20代	30代
13	3	12

40代	50代	60代
17	18	15

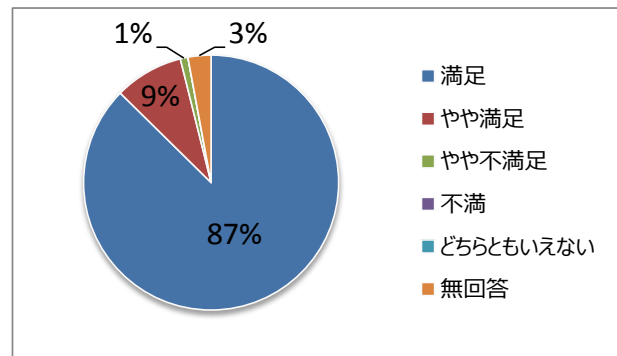
70代	80代	無回答
22	2	1



■ 満足度調査

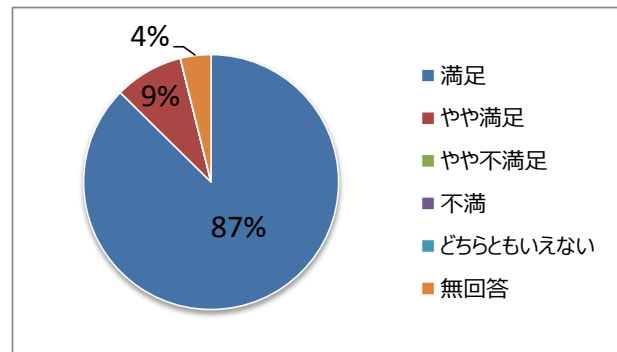
スタッフのあいさつ

満足	やや満足	やや不満足	不満	どちらともいえない	無回答
90	9	1	0	0	3



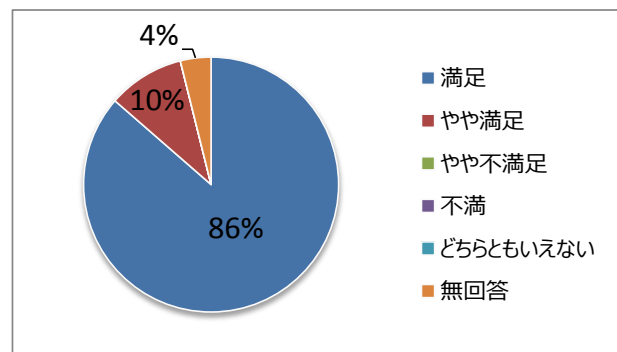
スタッフの身だしなみ

満足	やや満足	やや不満足	不満	どちらともいえない	無回答
90	9	0	0	0	4



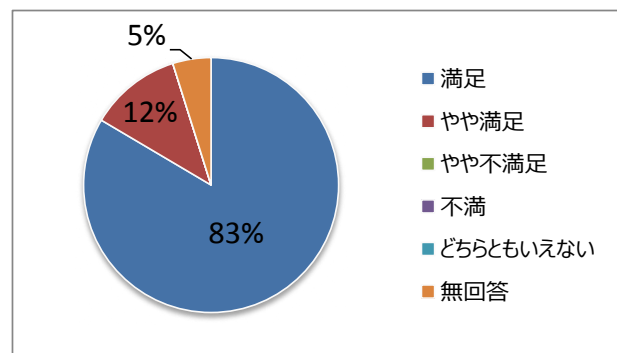
スタッフの「言葉づかい」のていねいさ

満足	やや満足	やや不満足	不満	どちらともいえない	無回答
89	10	0	0	0	4



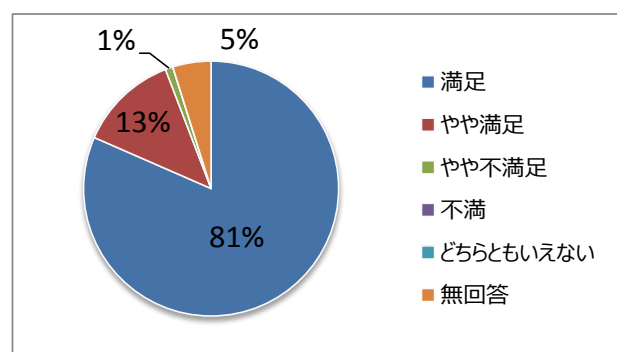
スタッフの話を聞く態度

満足	やや満足	やや不満足	不満	どちらともいえない	無回答
86	12	0	0	0	5



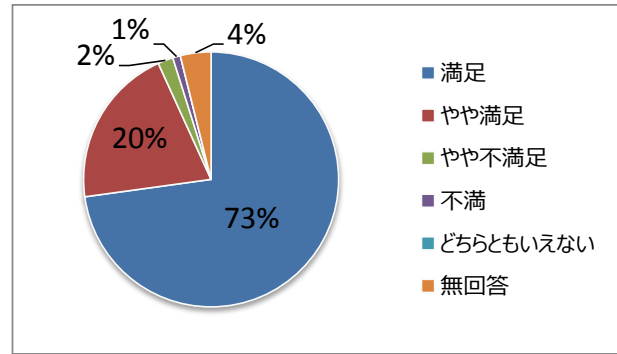
スタッフの「説明」のわかりやすさ

満足	やや満足	やや不満足	不満	どちらともいえない	無回答
84	13	1	0	0	5



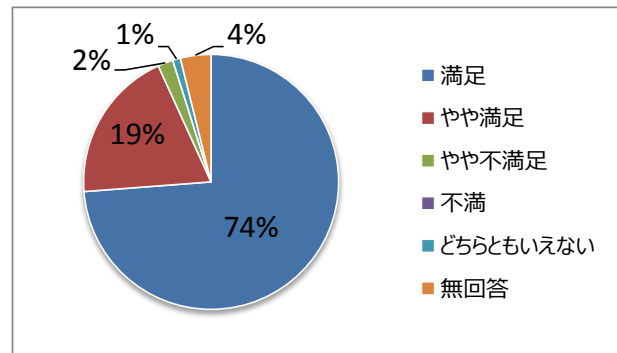
館内の清掃状況・整理整頓

満足	やや満足	やや不満足	不満	どちらともいえない	無回答
75	21	2	1	0	4



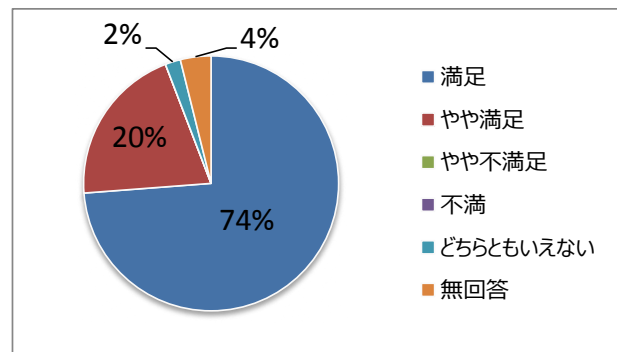
館内案内表示のわかりやすさ

満足	やや満足	やや不満足	不満	どちらともいえない	無回答
76	20	2	0	1	4



プライバシーへの配慮

満足	やや満足	やや不満足	不満	どちらともいえない	無回答
76	21	0	0	2	4



全体的な満足度

満足	やや満足	やや不満足	不満	どちらともいえない	無回答
84	12	2	0	0	4

