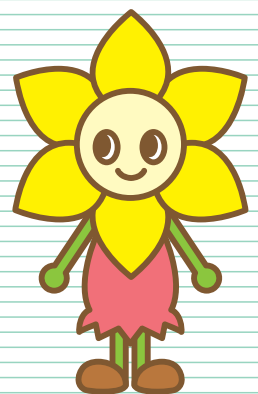


西区っていいね!

平成29年版 データでみる西区



にしまるちゃん

はじめに

「西区っていいね! —データでみる西区—」では、西区の特色をわかりやすくまとめた統計資料を掲載しました。図表を中心に構成し、見やすいように努めました。この冊子を手にとりいただき、西区の魅力や特徴を発見するための資料として役立てていただければ幸いです。

また、西区役所としまして、この冊子に掲げられた各地域の特色や人口構成の推移などを踏まえ、区民の皆様の視点に立って、つながりを大切にす
るまちづくりを進めてまいります。

今後とも、西区の運営に対し、区民の皆様のご理解とご協力をよろしくお
願いします。

平成29年3月

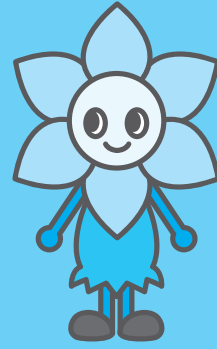
西区役所

横浜市統計ポータルサイト

横浜市の統計情報は、統計情報の総合窓口 横浜市統計情報ポータルサイ
トをご覧ください。

<http://www.city.yokohama.lg.jp/ex/stat/>

目次



西区っていいね!

平成29年版 データでみる西区

西区って?	西区ってどんなところ? —————	1
	西区の特徴ってなに? —————	2
	西区の主なあゆみ —————	3
	第3期にこまちプラン（西区地域福祉保健計画） —	4
統計から知る西区	人口 —————	5
	産業 —————	11
	消防・警察・地域防災拠点 —————	16
	交通 —————	17
	教育・文化 —————	19
	環境 —————	20
	福祉・保健・衛生 —————	21
	戸籍・登録 —————	27
	保険年金 —————	28
	市税 —————	29
	区民相談 —————	30
	選挙 —————	31
	統計調査 —————	32
	町丁別・年齢別人口 —————	33

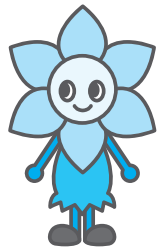
西区ってどんなところ?



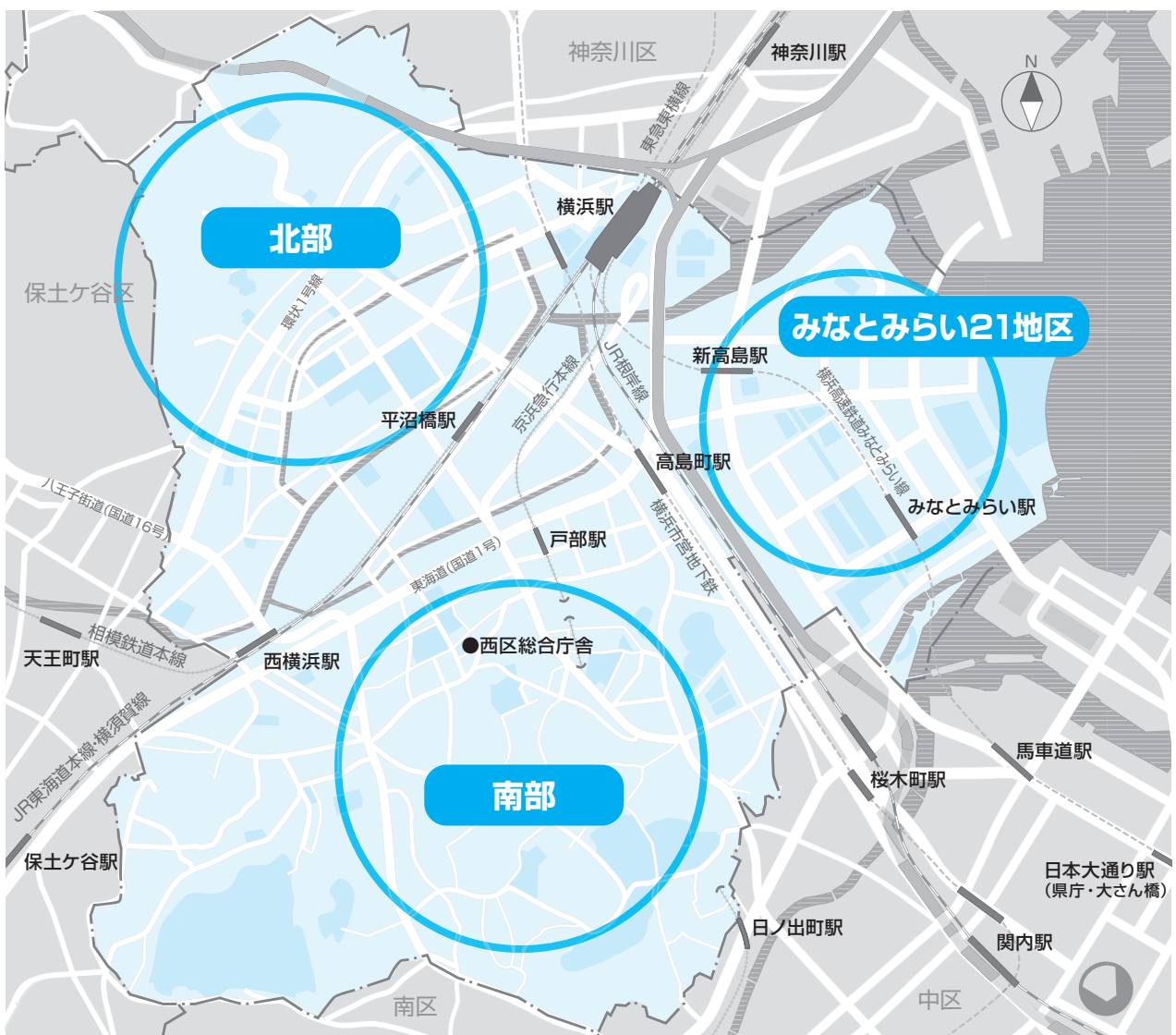
“にしまろちゃん”は西区の花「すいせん」をイメージしたマスコットです。“にしまろ”という名前には「西区の活働がまるやかに進んでいきますように」という思いがこめられています。今日は西区を案内するのでよろしくね。

西区は鉄道を挟み北部方面・南部方面・みなとみらい21地区の3つのエリアに分かれています。北部方面・南部方面は山土反が多く、下町情緒が溢れ、みなとみらい21地区は商業施設や観光施設が多く発展を続けています。

極 東…………… みなとみらい一丁目
極 西…………… 元久保町
極 南…………… 赤門町2丁目
極 北…………… 北軽井沢
最高地点…………… 元久保町 海拔55.8m



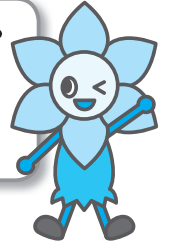
西区のマスコット
“にしまろちゃん”



西区の特徴ってなに？



西区って小さいけど、歴史もあるし、いろいろな特徴があるよね。
特に、昼間の人口が夜の人口よりも多いこと(第1位)、
お店や会社が多いこと(事業所従業者数 第2位)、
小売業の年間販売額 第1位)などがいえるよね。



西区の指標

	西区	横浜18区中	横浜市	単位
人口	98,699	18位 平成28.10.1	18位 平成27.10.1	人
世帯数	52,081	16位 平成28.10.1	16位 平成27.10.1	世帯
過去1年間の人口増加	0.17	11位 平成28.10.1	4位 平成27.10.1	%
面積	6.98	18位		km ²
人口密度	14,140	2位 平成28.10.1	2位 平成27.10.1	人/km ²
老年人口比率	20.3	15位 平成28.9.30	15位 平成27.9.30	%
昼間人口指数	179.7	1位 平成22.10.1	1位 平成17.10.1	%
事業所数 (公務を除く)	8,662	5位 平成26.7.1	5位 平成24.2.1	事業所
事業所従業者数 (公務を除く)	176,970	1位 平成26.7.1	2位 平成24.2.1	人
小売業商店数	1,289	2位 平成26.7.1	3位 平成19.6.1	事業所
小売業1商店あたりの年間販売額	6,343	1位 平成26.7.1	1位 平成19.6.1	億円

自治会・町内会 [平成28年4月1日現在]	連合町内会	単位自治会・町内会	加入世帯
	7団体	100団体	35,343世帯

西区のあゆみと現況




面積は6.98km²、人口98,699人（平成28年10月1日現在推計）で、横浜市のほぼ中央に位置する人口・面積ともに18区中もっとも小さな区です。

現在の西区の区域は江戸時代には一寒村でしたが、幕末の新田開発や東海道筋から横浜（関内）に通じる「横浜道」の完成、明治期の日本初の鉄道の開通や埋立地への大工場の進出により次第に発展してきました。関東大震災後の昭和3年に現在地に移った横浜駅は、今日陸上交通のかなめとなっています。

昭和19年に中区から分区し、西区が誕生しました。戦災で大きな被害を受けましたが、その苦難も乗り越えて、横浜の商業・文化・業務の中心として発展しました。区内には、県下最大の商業・業務機能が集積した“横浜の玄関”横浜駅周辺地域や横浜の“新しい顔”みなとみらい21地区、横浜開港以来の歴史を伝える野毛山・掃部山地域や、浅間町・平沼・藤棚町など下町情緒の残る地域があり、小さいながらも様々な特色ある地域で構成されています。また、みなとみらい21地区では企業誘致やマンションなどの開発が進んでいます。

西区の主なあゆみ



- | | | | |
|------|---------------|---|--|
| 1850 | 1859 (安政6) 年 | ● 横浜港開港 | |
| 1880 | 1889 (明治22) 年 | ● 横浜に市制が施行された | |
| 1920 | 1923 (大正12) 年 | ● 関東大震災 | |
| | 1927 (昭和2) 年 | ● 横浜に区制が施行され、鶴見、神奈川、中、保土ケ谷、磯子の5区が誕生 | |
| 1940 | 1944 (昭和19) 年 | ● 中区の区域を変更し、43か町をもって西区が誕生
(面積5.04km ² 、庁舎は中区役所に併置)
● 西区庁舎を桜木町7-41に移転 | |
| 1950 | 1951 (昭和26) 年 | ● 野毛山動物園開園 | |
| | 1952 (昭和27) 年 | ● 西区庁舎が杉山町 (現在は中央) に竣工移転 | |
| | 1956 (昭和31) 年 | ● 横浜市が政令指定都市に指定 | |
| | 1958 (昭和33) 年 | ● 開港100年祭記念式典 | 
2代目西区庁舎
(昭和26年) |
| 1960 | 1962 (昭和37) 年 | ● 西公会堂開館 | |
| 1970 | 1971 (昭和46) 年 | ● 西区休日急患診療所 (横浜市初) 開設 | |
| | 1972 (昭和47) 年 | ● 西区総合庁舎 (現在の庁舎) 完成 | |
| | 1974 (昭和49) 年 | ● 西区制施行30周年記念式典、西区シンボルマーク制定 | |
| | 1976 (昭和51) 年 | ● 第一回西区民まつり開催 | 
横浜駅東口の風景
(昭和45年) |
| 1980 | 1982 (昭和57) 年 | ● 西センター (公会堂・地区センター) 開館 | |
| | 1983 (昭和58) 年 | ● みなとみらい21事業の起工式 | |
| | 1984 (昭和59) 年 | ● 西区制施行40周年を記念して西区の木「もくせい」、
西区の花「すいせん」を選定 | |
| | 1985 (昭和60) 年 | ● 日本丸メモリアルパーク開園 | |
| | 1988 (昭和63) 年 | ● NICE'88 (市制100周年記念事業西区地域イベント)
オープニングフェア (横浜駅周辺) | 
横浜博覧会 (平成元年) |
| | 1989 (平成元) 年 | ● 横浜博覧会YES'89開幕
● 横浜美術館開館 | |
| 1990 | 1991 (平成3) 年 | ● 横浜国際平和会議場 (パシフィコ横浜) オープニング記念式典 | |
| | 1993 (平成5) 年 | ● 横浜市野毛山荘開館 | |
| | 1994 (平成6) 年 | ● 横浜市中央図書館全面開館
● 西区制50周年記念式典
● 西区総合庁舎前コミュニティー広場完成 | 
横浜国際平和会議場
(平成3年) |
| | 1995 (平成7) 年 | ● 西区史刊行 | |
| | 1996 (平成8) 年 | ● 横浜能楽堂開館 | |
| | 1997 (平成9) 年 | ● 藤棚地区センター開館
● 西スポーツセンター開館 | |
| | 1998 (平成10) 年 | ● 横浜みなとみらいホール開館 | |
| 2000 | 2004 (平成16) 年 | ● 西区制60周年記念式典 | |
| | 2006 (平成18) 年 | ● 帷子川の水位情報伝達スピーカー運用開始 | |
| | 2007 (平成19) 年 | ● 西区福祉保健活動拠点開館 | |
| | 2008 (平成20) 年 | ● 第4回アフリカ開発会議開催 (パシフィコ横浜) | |
| | 2009 (平成21) 年 | ● 法人型障害者地域活動ホーム「ガッツ・びーと西」開館 | |
| 2010 | 2010 (平成22) 年 | ● 西区地域子育て支援拠点「スマイル・ポート」開館
● APEC首脳会議開催 (パシフィコ横浜) | |
| | 2011 (平成23) 年 | ● 東日本大震災
● ヨコハマトリエンナーレ2011開催 (横浜美術館ほか) | |
| | 2013 (平成25) 年 | ● 第5回アフリカ開発会議開催 (パシフィコ横浜) | |
| | 2014 (平成26) 年 | ● ヨコハマトリエンナーレ2015開催 (横浜美術館ほか)
● 西区制70周年記念式典
● 掃部山公園 開園100周年 | |
| | 2017 (平成29) 年 | ● 全国都市緑化よこはまフェア開催 (グランモール公園ほか) | |

第3期にこまちプラン(西区地域福祉保健計画)

～はじめよう、今日からわたしにできること～



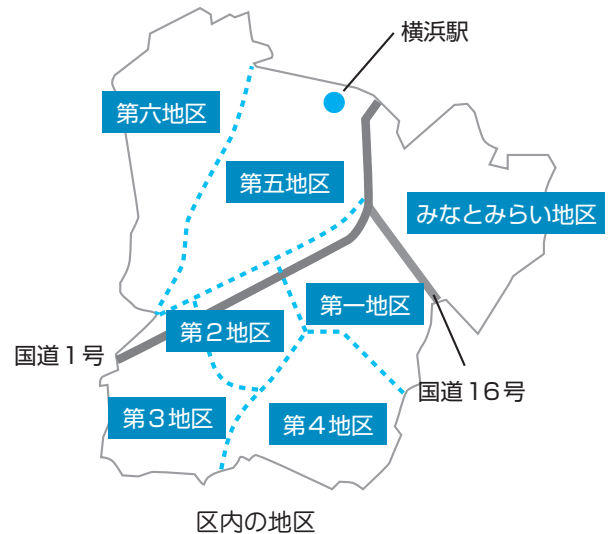
「にこまちプラン(西区地域福祉保健計画)」は、「誰もがにこやかに しあわせに いきいきとくらし続けること」を目指し、地域の様々な課題について、地域の皆さんが“主役”となり、区役所や区社会福祉協議会などと一緒に、解決していく総合的な計画です。

「にこまちプラン」は地区の皆さんの話しあいで作上げた「**地区別計画**」と、その取組を応援する「**区全体計画**」で構成されます。(第3期計画期間：平成28年度から32年度まで)

地区別計画

地区連合町内会をエリアとして、地域の皆さんが地域の課題を考え、その解決に向けた取組を進めるための計画です。ここでは各地区の地区別計画の目標についてご紹介します。

地区	目標
第一地区	・つながりをひろげよう ・担い手を育てよう
第二地区	心の通いあった明るく楽しいまちづくり ～一言あいさつをしましょう～
第三地区	・福祉施設が多いこの地区の特徴を活かして、子どもから高齢者までさまざまな人がふれあうきっかけをつくる ・山坂が多い地形でも地域の誰もが外出しやすいきっかけをつくる
第四地区	誰もがずーっと住み続けたい温かいふれあいのあるまち
第五地区	日ごろからの子どもの「居場所」を考えます ・子どもたちも地域で役割を担います ・子どもから高齢者まで世代を超えて交流できる場所や行事を工夫します
第六地区	情報が広がり 人がつながるための広報システムの充実をすすめる



※みなとみらい地区は、第3期計画推進の中で、地区別計画の策定に向けた検討を進めます。

区全体計画

地区別計画や地域の活動を支援するための取組や区全体に共通する課題の解決に向けた取組を進めます。

目標① 安全が確保され、安心なまち

地域全体で声を掛けあい、助けあう関係をつくり、日々の備えを進めることで、安全で安心な暮らしを実感できるまちを目指します。

目標② 活気にあふれ、健康なまち

健康づくりや積極的な地域活動への参加を通じて、誰もが、いつまでも自分らしくいきいきと暮らし続けることのできるまちを目指します。

目標③ 一人ひとりの個性を認めあい、みんなが共存するまち

障害などのあるなしに関わらず、地域の誰もが互いに認めあい、ともに暮らすまちを目指します。

目標④ 地域全体がつながりを持つまち

地域の一員として自分ができる活動を主体的に行い、互いにつながり、支えあうことで、いつまでも暮らしやすく安心なまちを目指します。

目標⑤ 子どもが健やかに成長できるまち

家庭・地域・学校などが一体となって子どもを見守り、子どもたちが心豊かで健やかに成長できるまちを目指します。

目標⑥ 必要な情報が正確に伝わるまち

誰もが必要な情報を手軽に入手し、活用することができるまちを目指します。

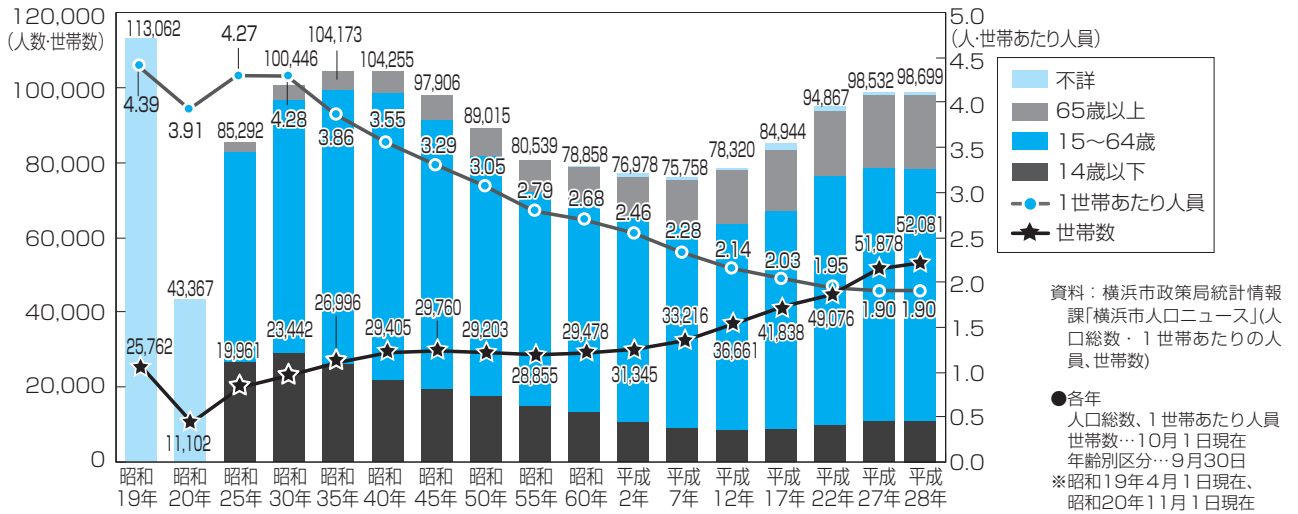
みんなで作ってきた「にこまちプラン」。
地域でもいろんな取組がされているよ。
これからも、みんなで一緒に「にこやかに しあわせくらしのまち」を作っていこうね。





西区誕生からの人口など推移

- 西区の人口は、18区で一番少ないものの、近年は増加傾向。
- 一人当たり世帯人員は、横浜市全体で2番目に少ない。



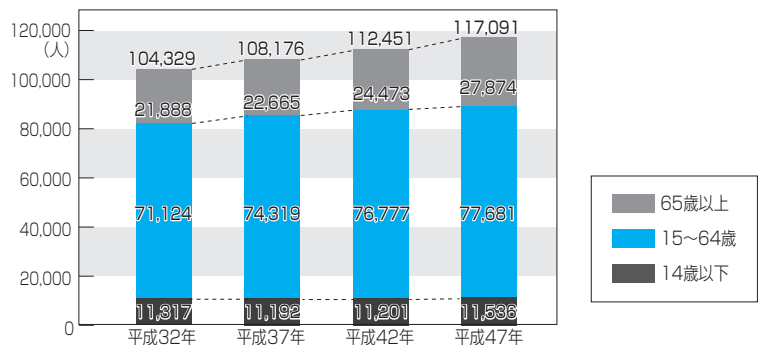
区別人口・面積・世帯数の状況 [平成28年10月1日現在]

	人口	男	女	世帯数	面積(km ²)	1世帯あたり人員	人口密度(人/km ²)
横浜市	3,731,293	1,857,367	1,873,926	1,660,256	435.29	2.25	8,572
鶴見区	287,156	148,518	138,638	134,388	32.38	2.14	8,868
神奈川区	239,935	122,188	117,747	120,794	23.59	1.99	10,171
西区	98,699	49,910	48,789	52,081	6.98	1.90	14,140
中区	148,855	78,204	70,651	79,372	20.93	1.88	7,112
南区	194,773	96,940	97,833	96,216	12.63	2.02	15,421
港南区	214,836	105,531	109,305	91,568	19.86	2.35	10,818
保土ヶ谷区	206,423	102,730	103,693	93,819	21.81	2.20	9,465
旭区	246,868	119,911	126,957	103,580	32.78	2.38	7,531
磯子区	166,710	82,110	84,600	75,344	19.02	2.21	8,765
金沢区	201,468	98,676	102,792	87,451	30.68	2.30	6,567
港北区	346,588	175,412	171,176	164,983	31.37	2.10	11,048
緑区	181,141	89,283	91,858	75,505	25.42	2.40	7,126
青葉区	310,339	151,262	159,077	126,337	35.06	2.46	8,852
都筑区	212,263	106,126	106,137	81,393	27.88	2.61	7,613
戸塚区	275,813	135,335	140,478	114,566	35.70	2.41	7,726
栄区	121,515	59,348	62,167	50,970	18.55	2.38	6,551
泉区	153,715	75,218	78,497	61,176	23.56	2.51	6,524
瀬谷区	124,196	60,665	63,531	50,713	17.11	2.45	7,259

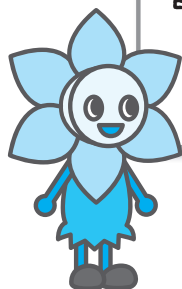
●市域面積は、平成27年7月3日現在の本市数値で、少数第3位を四捨五入しています。
資料：平成27年国勢調査速報値

西区の将来人口推計

- 横浜市全体の人口は平成31年にピークを迎えると推計されていますが、西区の人口は、その後も増加し続けることが予想されています。



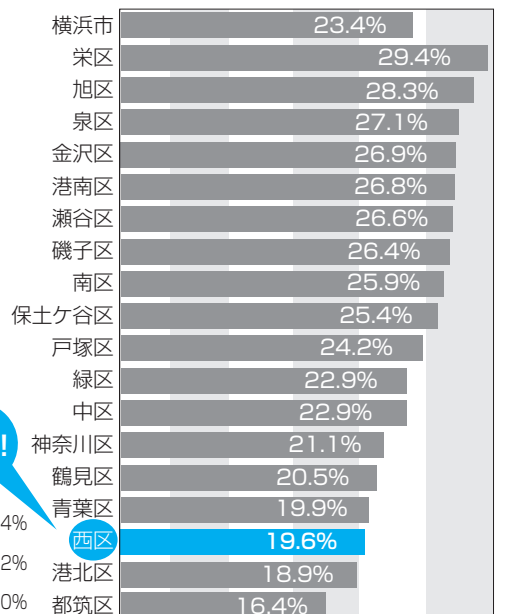
資料：横浜市将来人口推計 ※コーホートシェア延長法による推計



老年人口比率って65歳以上の人口の割合のことなんだね。

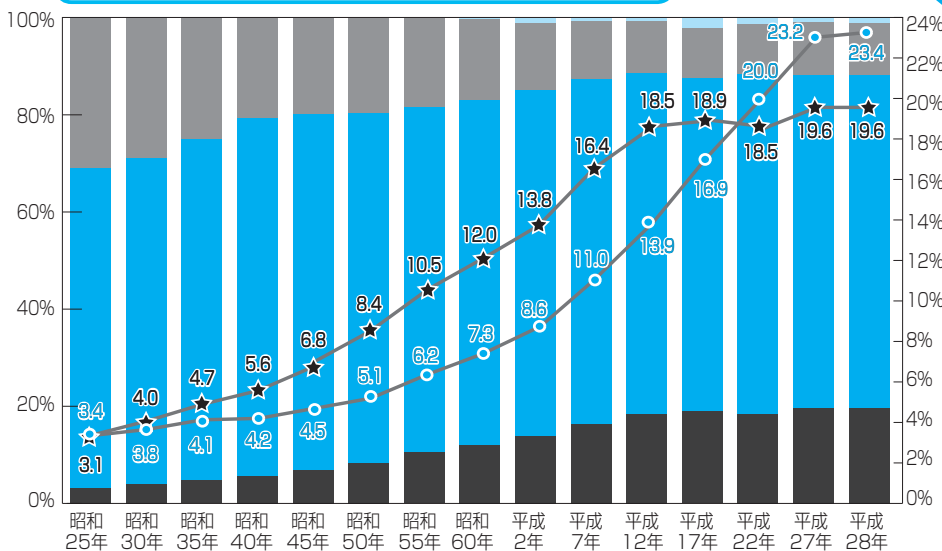
西区は、18区中第15位で、市全体よりも割合が低いんだね。

横浜市区別老年人口比率 [平成28年1月1日現在]



注目!

老年人口比率の推移 [平成28年1月1日現在]

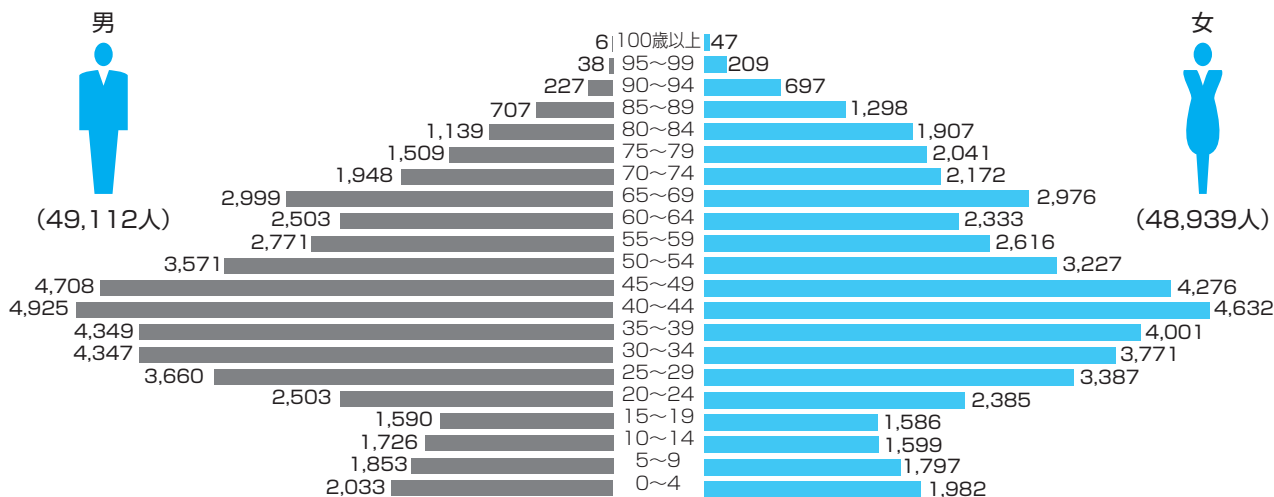


資料：横浜市政策局統計情報課「行政区・町丁、年齢〈各歳〉、男女別人口」

各年10月1日現在
平成28年1月1日現在

西区年齢別・男女別人口 [平成28年9月30日現在]

- 30~40代の人口が多く、やや男性の方が多くなっています。
- 年少人口では0~4歳の子ども数が多くなっています。



資料：横浜市政策局統計情報課「行政区・町丁、年齢〈各歳〉、男女別人口」

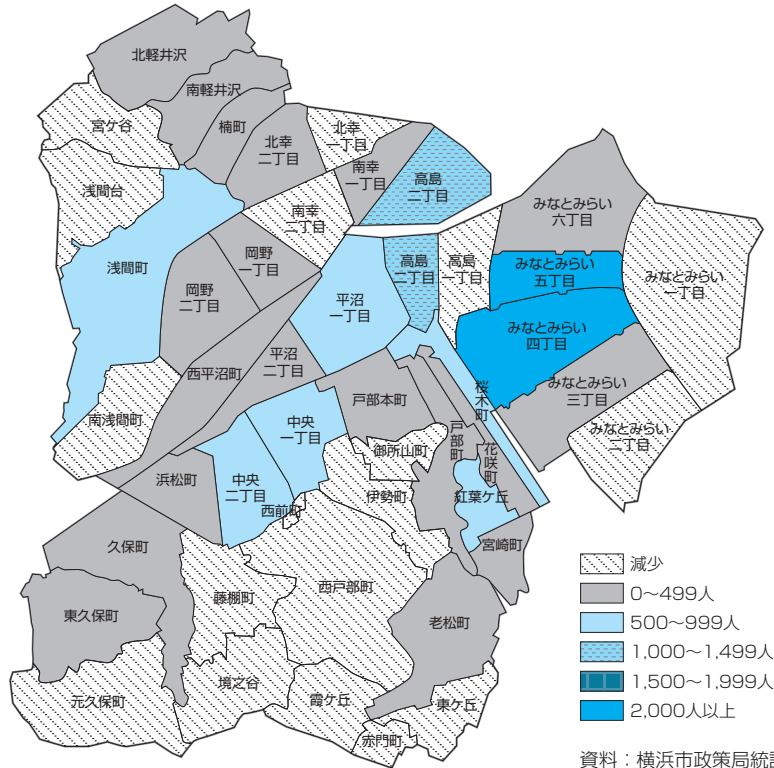
10年前と比較して、町別の人口の増加状況を見てみよう!



人口増加数【町別】

平成18年9月30日と平成28年9月30日を比較した際の増減人数

- 北部方面やみなとみらい21地区はマンション建設により人口が増加しています。

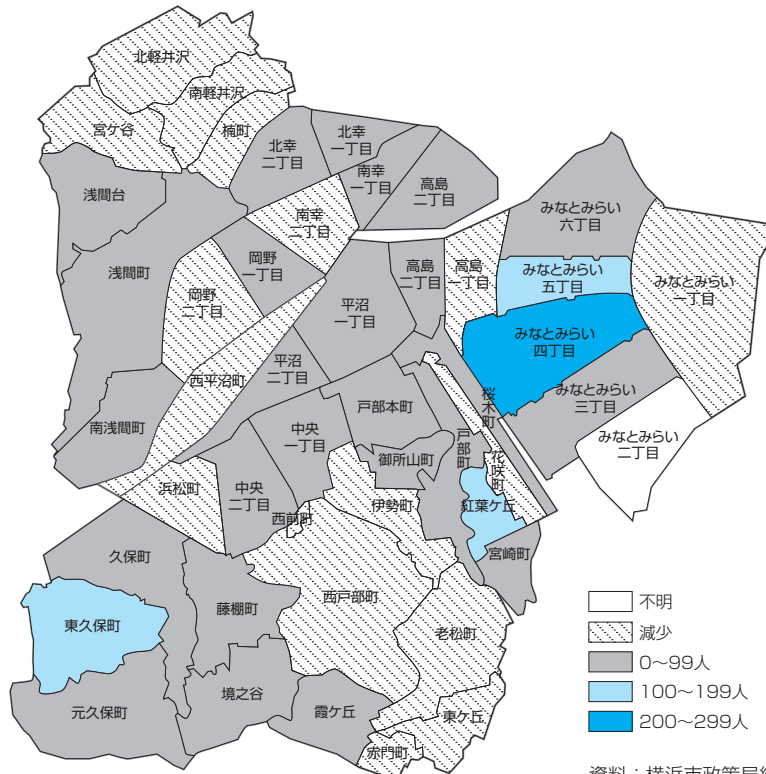


資料：横浜市政策局統計情報課「町別世帯と人口」

5歳以下児童数増加数【町別】

平成18年9月30日と平成28年9月30日を比較した際の増減人数

- 人口が増加しているみなとみらい21地区において、5歳以下の児童数も増加しています。



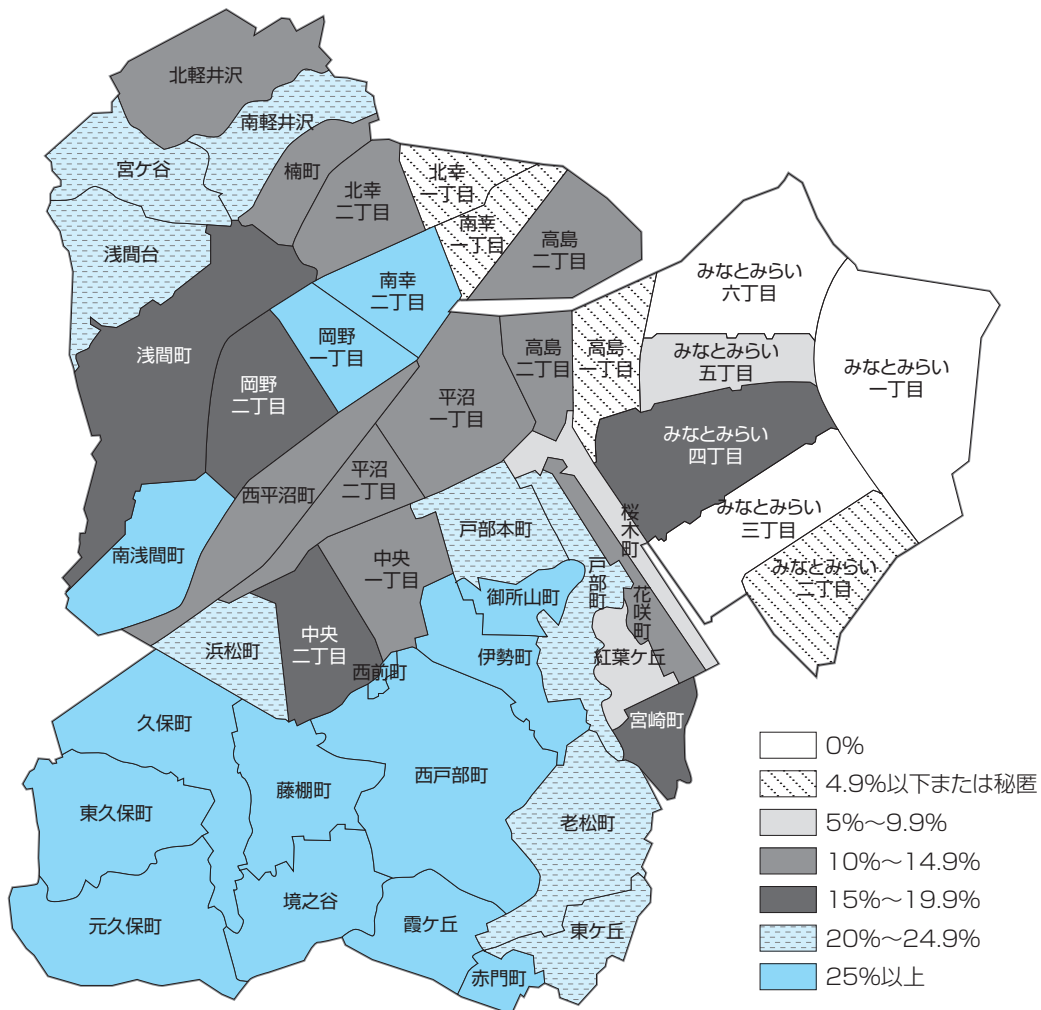
資料：横浜市政策局統計情報課「町別世帯と人口」
※みなとみらい二丁目とはデータなし



老年人口比率(65歳以上)【町別】 [平成28年9月30日現在]

- 山坂が多く、住宅が密集している南部方面において、高齢化が進んでいます。

西区は小さいけど、地域によって結構違うんだね。



資料：横浜市政策局統計情報課「町別世帯と人口」



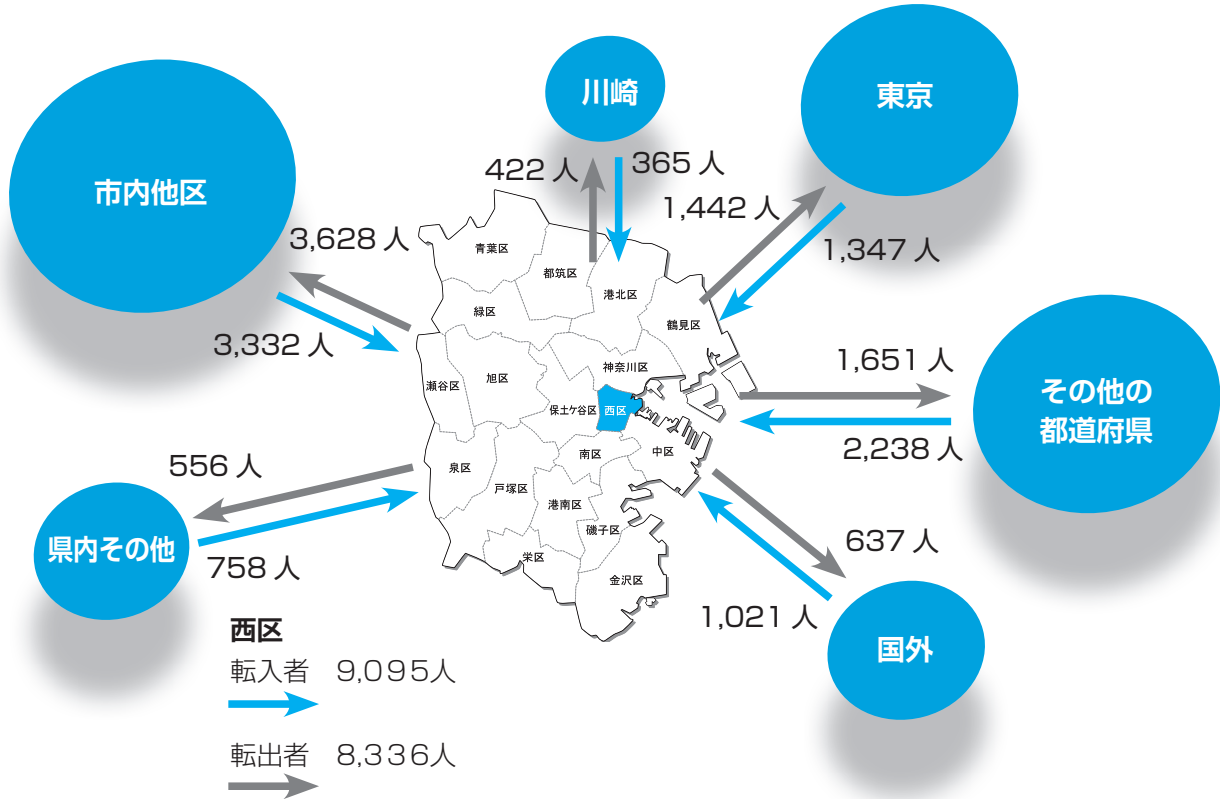
高齢化が進んでいる西区。
要介護認定者数やひとり暮らし高齢者数など、
もっと詳しい情報は23、24ページを見てね！

転出者より転入者が多いんだね。



西区の転入転出者数 [平成27年中]

- 西区の転入・転出者数は、転入者が多くなっています。
- 特に東京都と神奈川県内（市内含む）の移動だけで転入者、転出者ともに約70%を占めています。



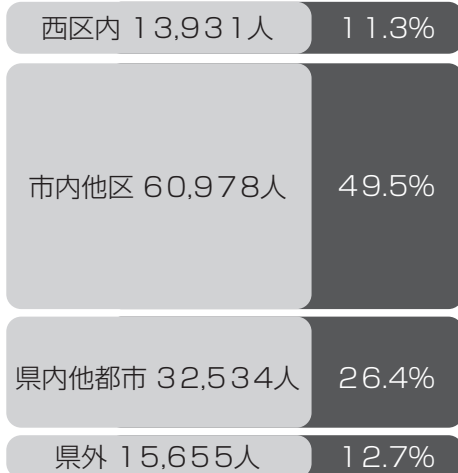
※転入者には34人の地域不詳者を含みます。

資料：横浜市統計ポータルサイト「人口動態と年齢別人口」

西区就業者・通学者の状況 [平成22年10月1日現在]

- 西区に通勤・通学する人も、西区から通勤・通学する人も横浜市内を移動していることが多いです。
- 横浜市内で就職・就学している人が多いことが分かります。

西区へ通勤、通学する人はどこから



総数：125,842人
(地域不詳を含みます)

通勤、通学で西区民はどこへ



総数：49,831人
(地域不詳を含みます)

資料：横浜市政策局統計情報課「横浜市の概要」(平成22年国勢調査「従業地・通学地集計結果」)

人口

昼と夜では、どのくらい
人の数が違うのかな？



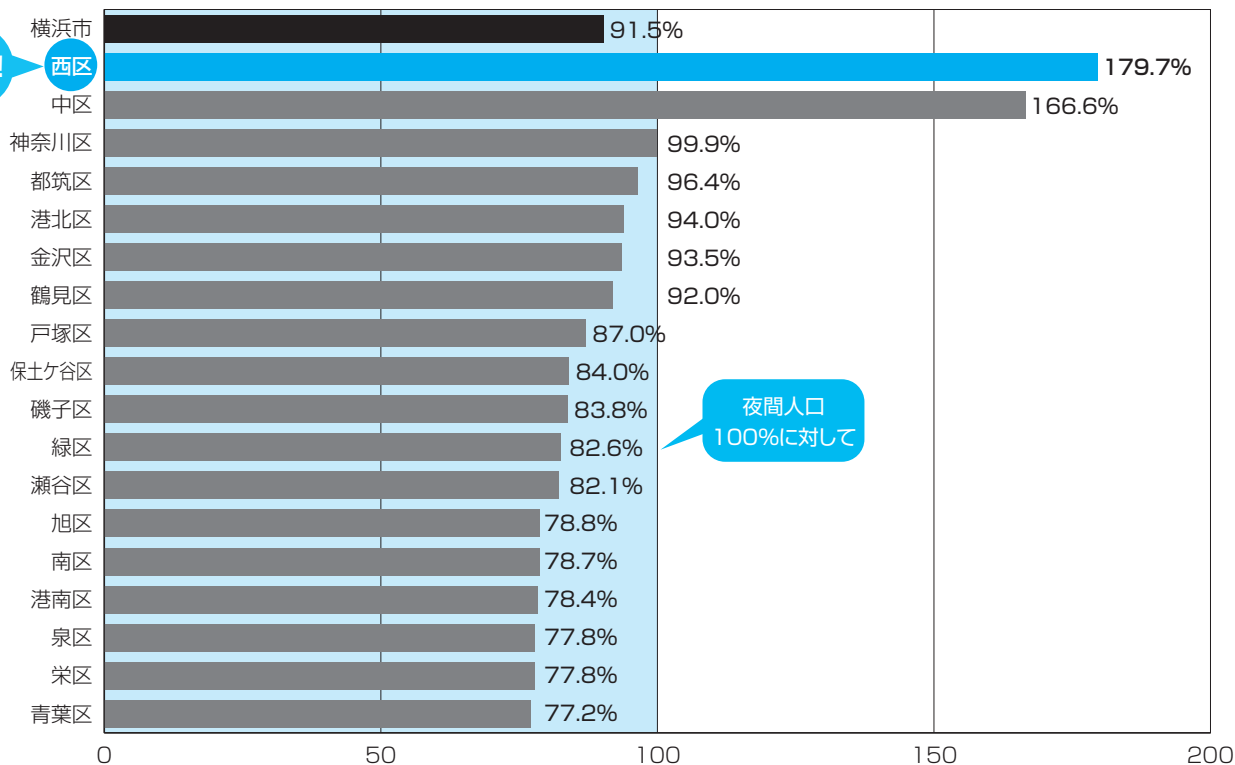
横浜市区別昼夜間人口 [平成22年10月1日現在]

- 横浜駅周辺やみなとみらい21地区周辺に事業所、企業が多いため、西区は昼の人口が夜の人口と比べて約1.8倍となっています。

神奈川県内では第1位で全国の
市区町村でも13位なんだ。



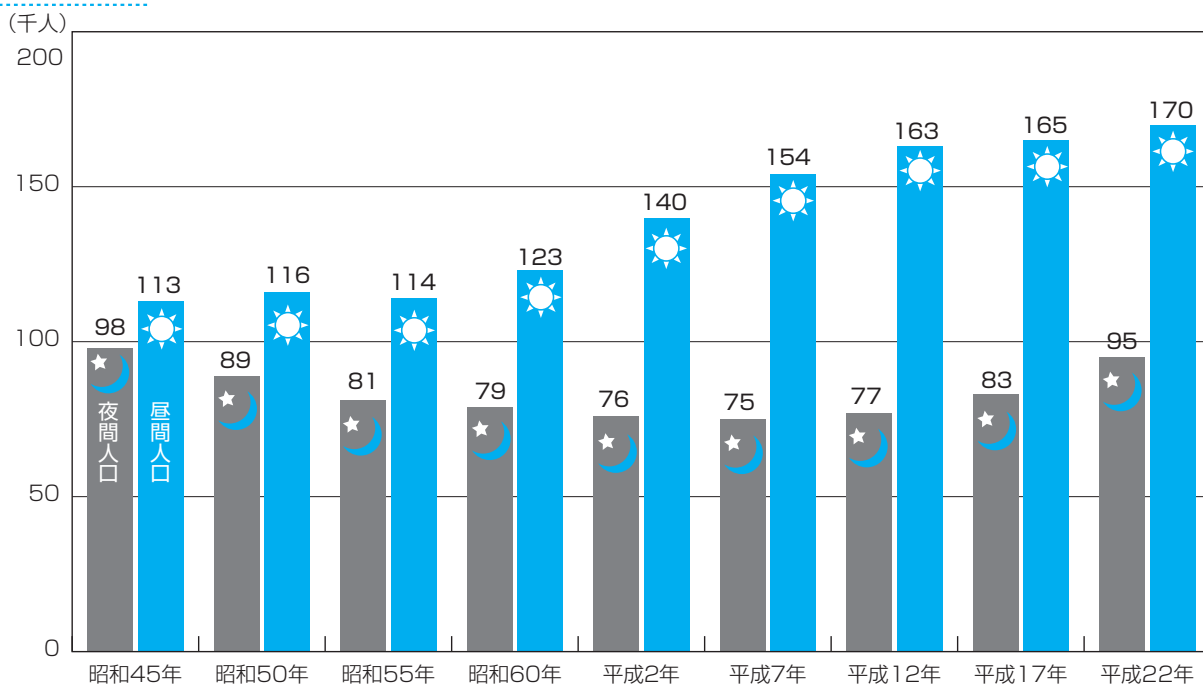
注目！



資料：横浜市政策局統計情報課「横浜市の概要」(平成22年国勢調査「従業地・通学地集計結果」)

西区昼夜間人口の推移 [各年10月1日現在]

- 西区の昼間人口の増加は横浜駅周辺やみなとみらい21地区の企業誘致により、昭和60年頃から顕著になりました。



資料：横浜市政策局統計情報課「横浜市の概要」(平成22年国勢調査「従業地・通学地集計結果」)

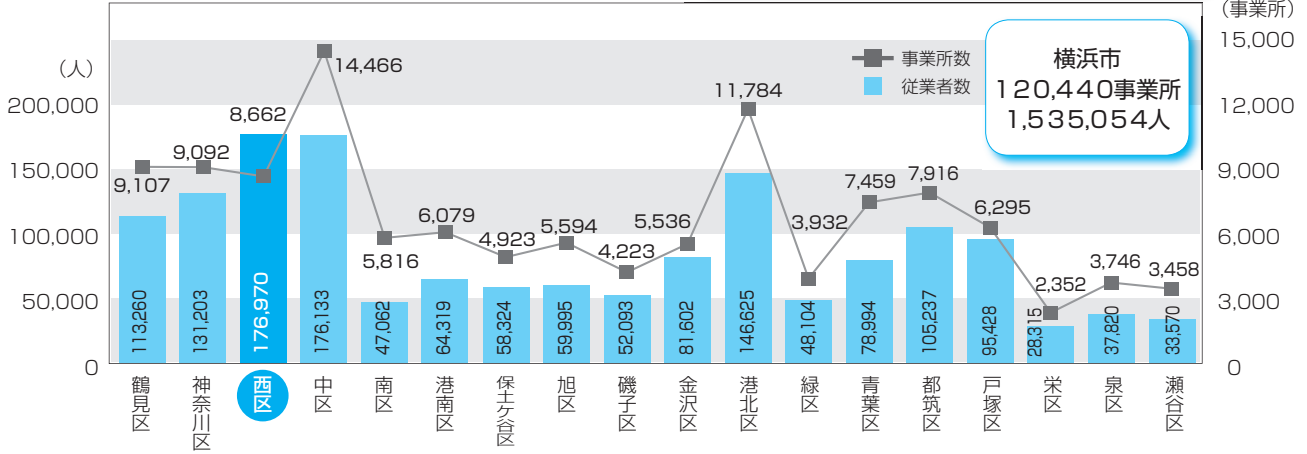
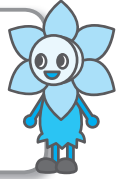
産業[事業所]

西区の事業所を見てみよう!



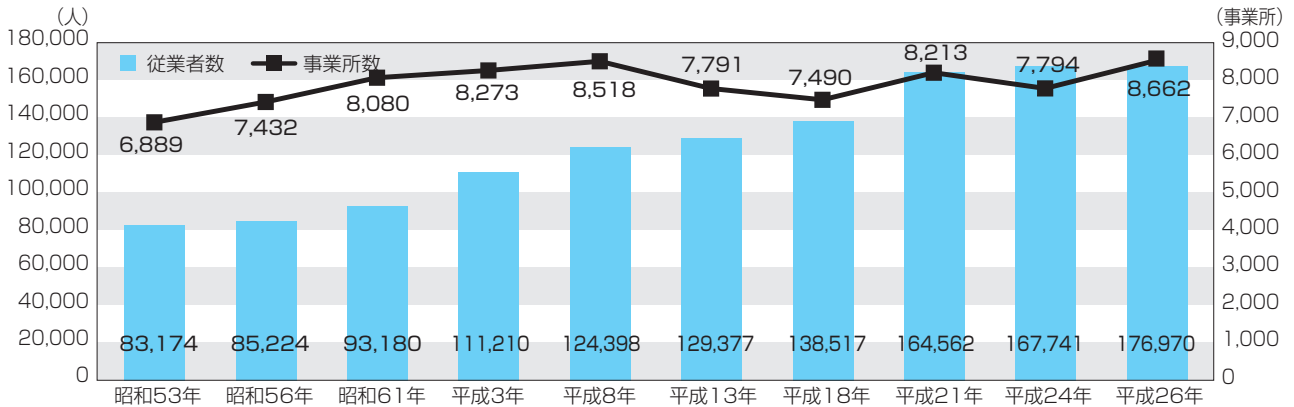
横浜市区別事業所数・従業者数 [平成26年7月1日現在]

面積は18区中一番小さいけど、
事業所で働いている人の数は
18区中1番なんだね!!



資料：総務省・経済産業省「平成26年経済センサス活動基礎調査」 ※事業内容等不詳は含まない ※公務を除く

事業所数・従業者数の推移



資料：横浜市政策局統計情報課(昭和47年～平成18年 事業所・企業統計調査、平成21年経済センサス基礎調査、平成24年経済センサス活動調査、平成26年経済センサス基礎調査) ※公務を除く

町別従業者数 [平成26年7月1日現在]

町名	H26 従業者総数	町名	H26 従業者総数	町名	H26 従業者総数	町名	H26 従業者総数
桜木町	749	中央一丁目	1,145	久保町	1,425	浅間台	290
花咲町	1,836	中央二丁目	1,133	浜松町	1,287	宮ヶ谷	280
紅葉ヶ丘	343	戸部町	1,415	西平沼町	1,433	南軽井沢	235
宮崎町	326	高島一丁目	7,200	岡野一丁目	1,530	北軽井沢	159
老松町	332	高島二丁目	19,386	岡野二丁目	2,186	みなとみらい一丁目	1,088
東ヶ丘	84	平沼一丁目	7,373	南幸一丁目	12,036	みなとみらい二丁目	36,246
赤門町	35	平沼二丁目	824	南幸二丁目	8,459	みなとみらい三丁目	15,057
霞ヶ丘	146	西前町	44	北幸一丁目	14,238	みなとみらい四丁目	7,171
西戸部町	358	藤棚町	662	北幸二丁目	16,346	みなとみらい五丁目	236
伊勢町	888	境之谷	171	楠町	2,589	みなとみらい六丁目	3,530
御所山町	280	元久保町	214	浅間町	3,269	合計	176,970
戸部本町	1,804	東久保町	294	南浅間町	835		

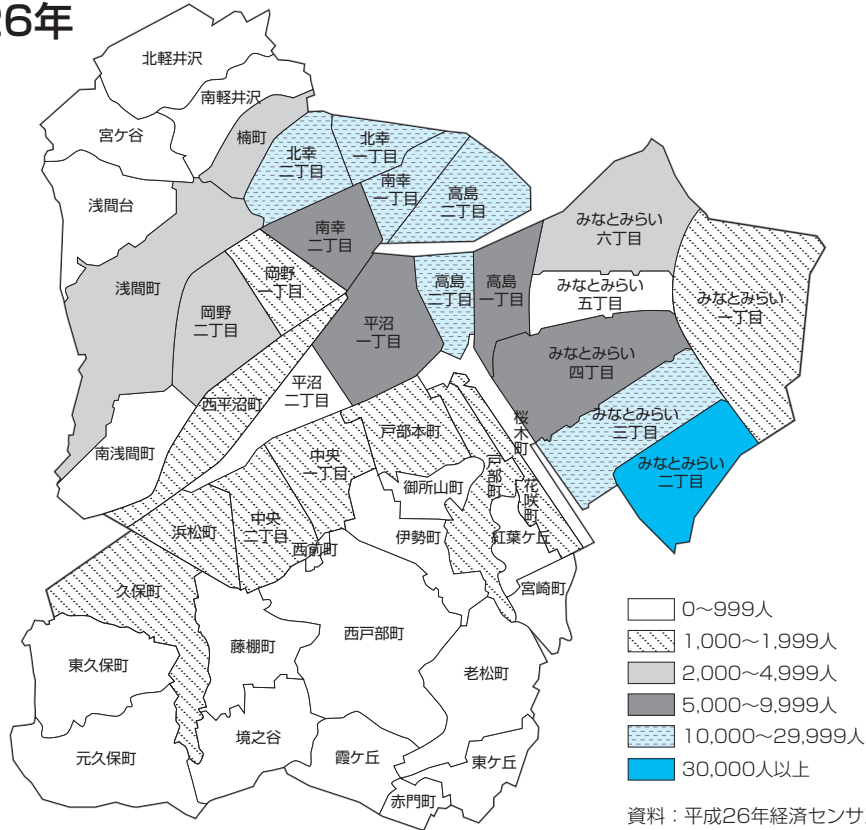
※事業所の全データは公務を除きます。

資料：総務省・経済産業省「平成26年経済センサス - 基礎調査」



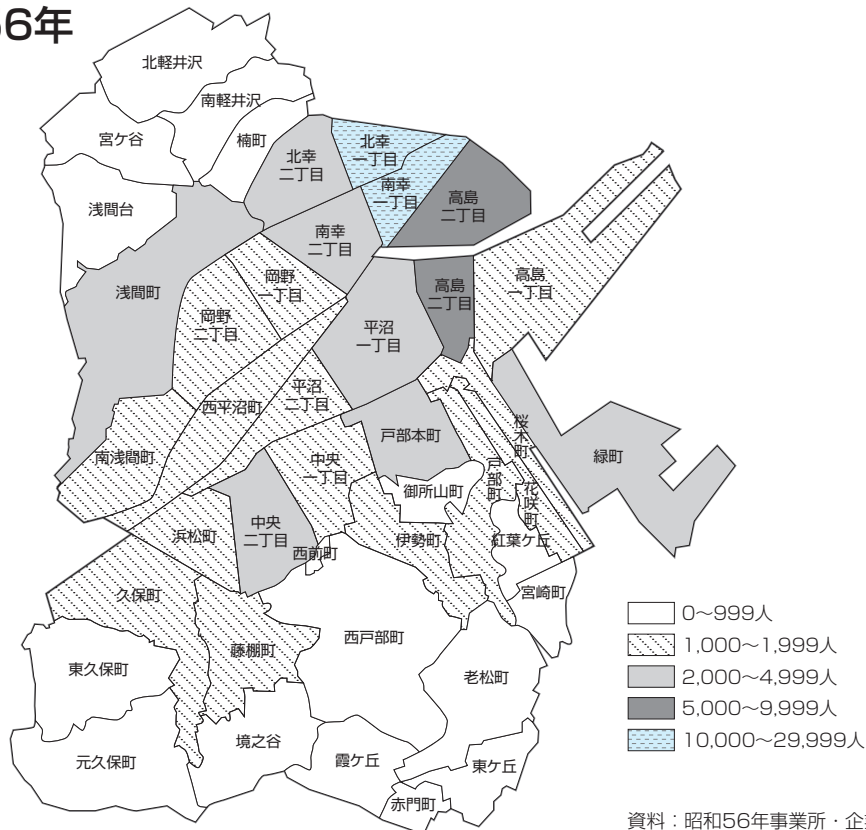
町別従業者数の変化

平成26年



資料：平成26年経済センサス基礎調査

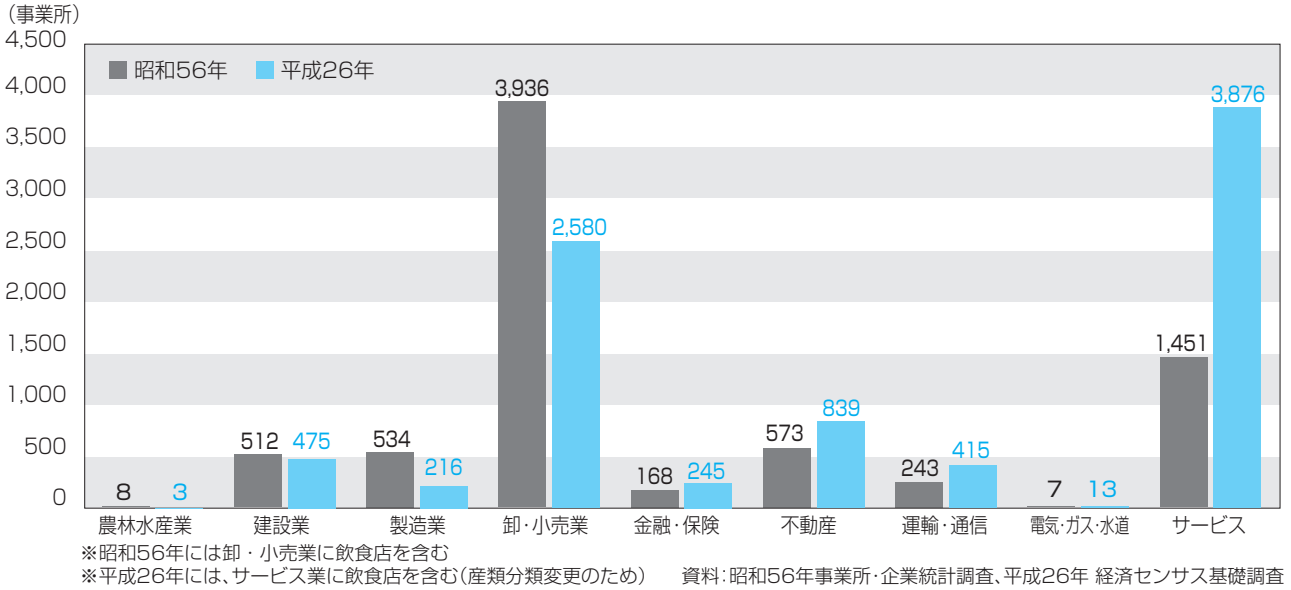
昭和56年



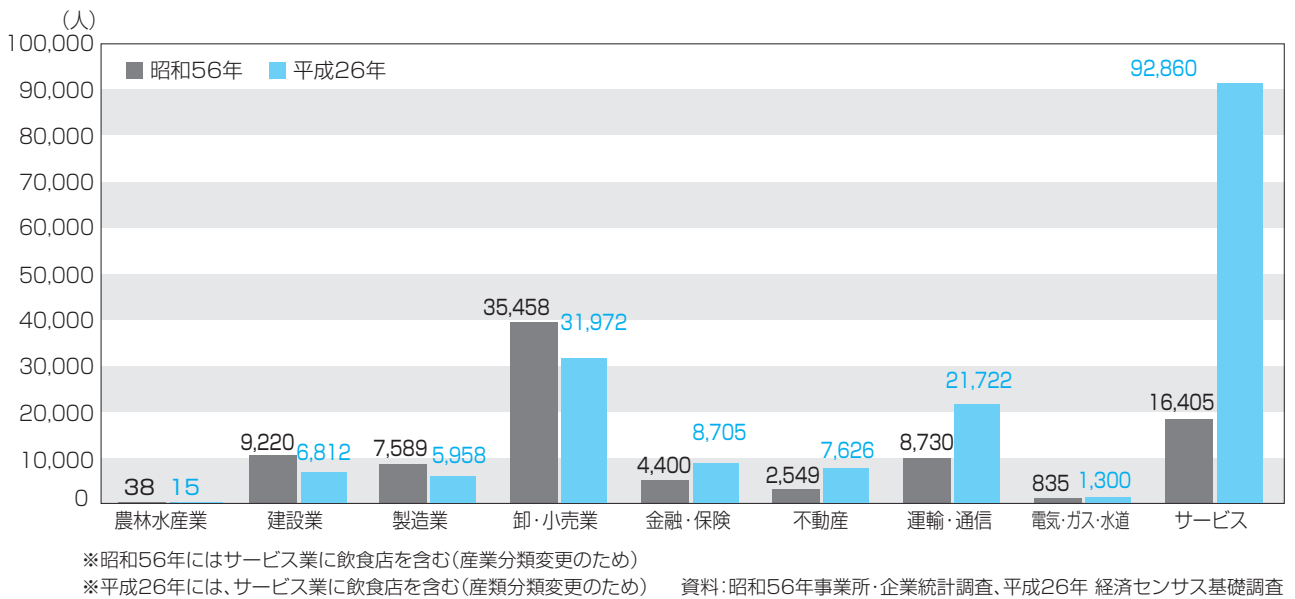
資料：昭和56年事業所・企業統計調査



業種別事業所数の変化 [昭和56年 平成26年]



業種別従業者数の変化 [昭和56年 平成26年]



西区内の従業者数は30年で倍以上に増加

三菱重工業(株)横浜造船所が移転した後の昭和58年に、「みなとみらい21」事業が着工され、現在に至るまで西区は発展を続けています。昭和56年当時86,000人程度だった区内で働く従業者数も現在では倍以上の176,000人以上にまで増加しました。

その間、横浜造船所の移転などもあり区内の製造業・建築業の従業者数は約25%減となりましたが、サービス業の従業者数は約5.7倍と大きく増加しており、西区がサービス業の集積地として発展してきたことを表しています。

今後も、エキサイトよこはま22(横浜駅周辺大改造計画)の推進、みなとみらい地区での業務・商業施設のオープンなど西区は発展を続けていきます。



着工当時のMM21地区 (昭和58年)



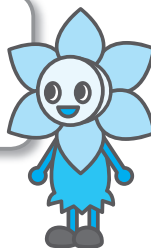
現在のMM21地区 (平成24年)

産業 [工業]

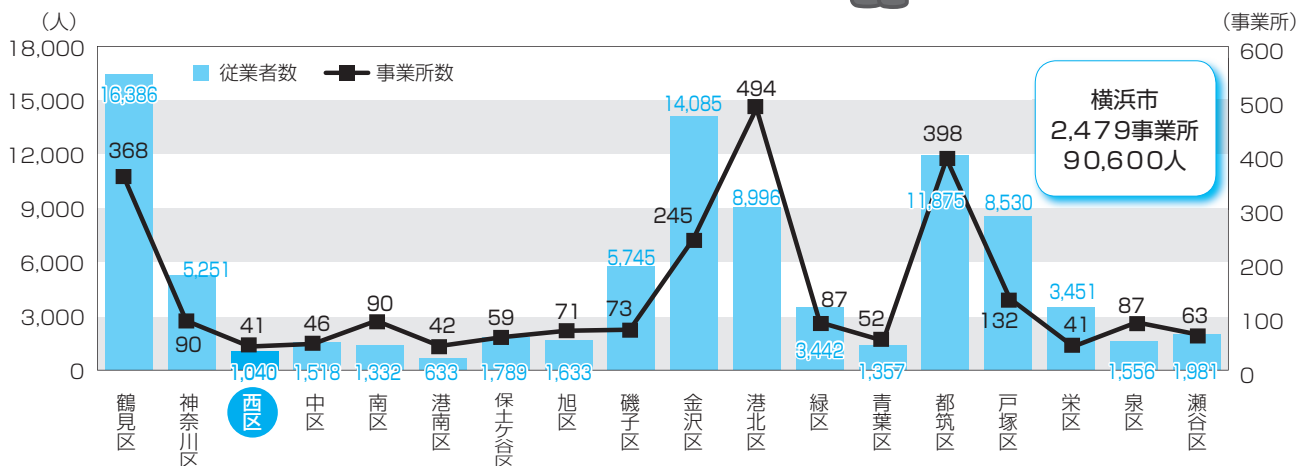
西区の工業を見てみよう!



西区の製造や建築など第二次産業は、都市化の影響もあり、年々減少傾向にあって、事業所数は、18区で最も少ないんだね。

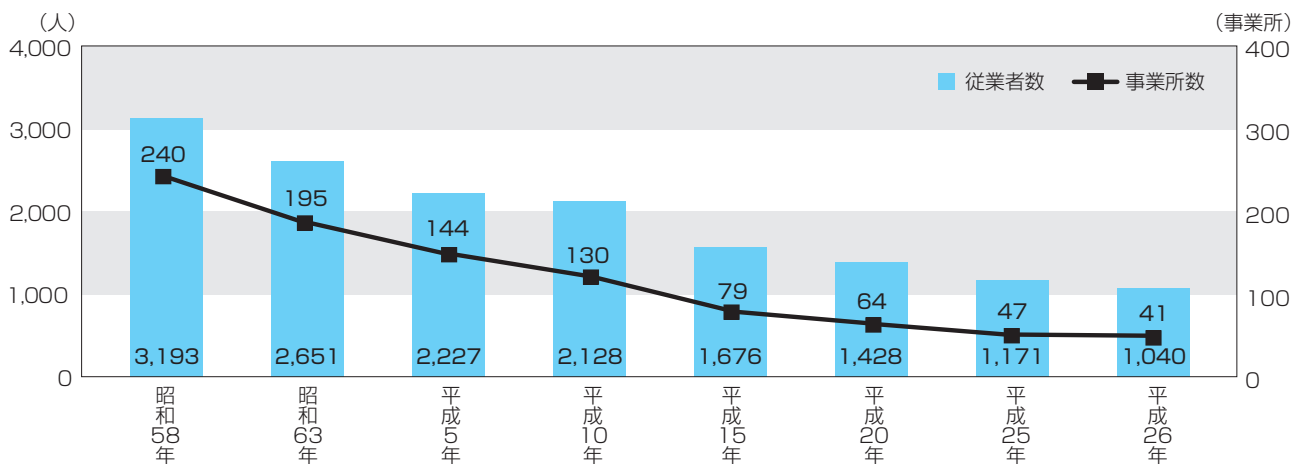


区別事業所数・従業者数 [平成26年12月31日現在]



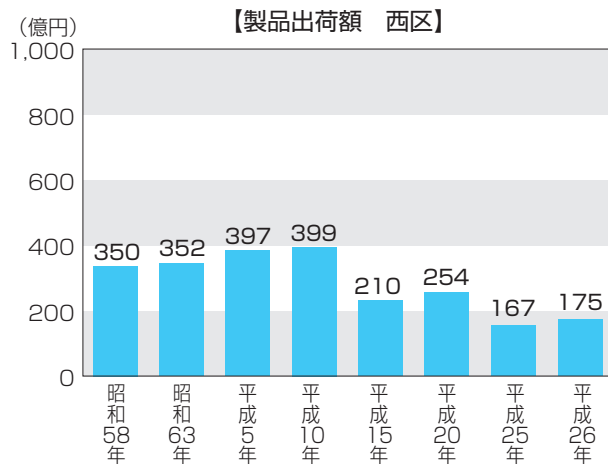
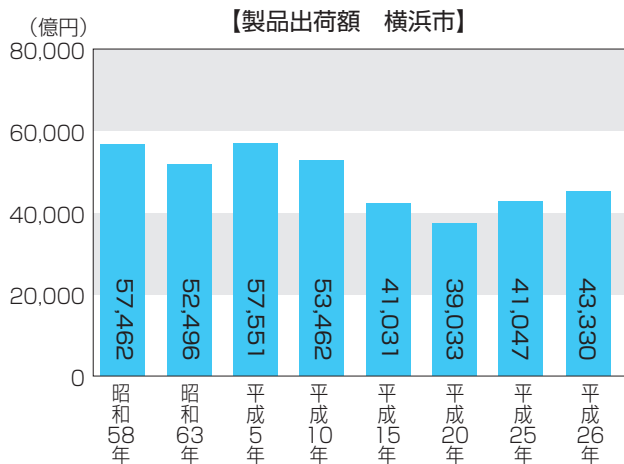
資料：平成26年工業統計調査

西区工業事業所数・従業者数の推移



資料：各年工業統計調査

製造品出荷額の推移



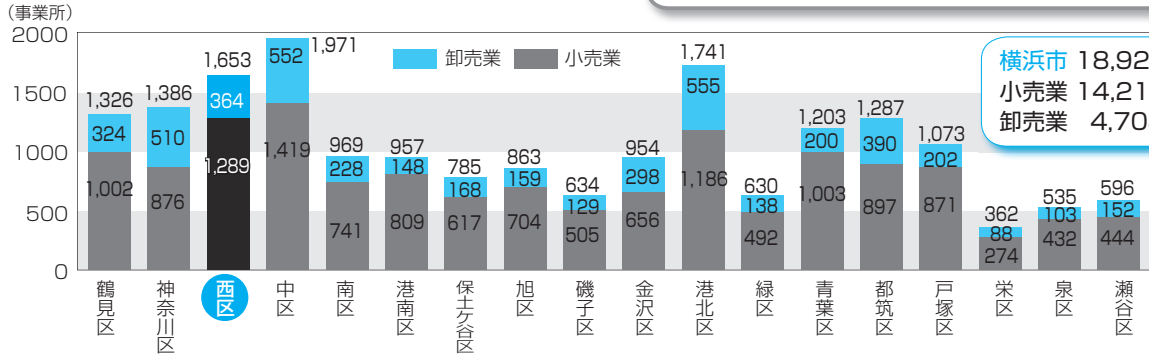
資料：各年工業統計調査

※工業の全データは、4人以上の事業所について集計しています。 ※製造品出荷額少数第1位を四捨五入

西区の商業を見てみよう!



区別事業所数 [平成26年7月1日現在]

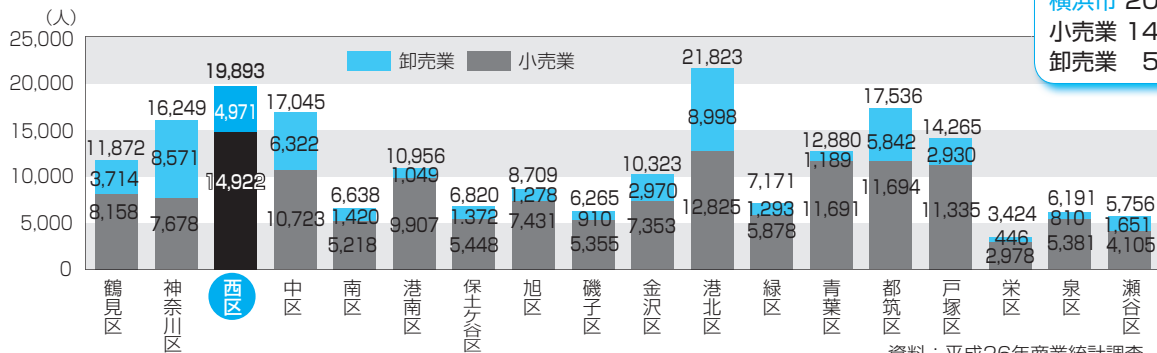


横浜市18区の中で西区は商店の数が3位で、従業員数は2位なんだね。

横浜市 18,925 事業所
小売業 14,217 事業所
卸売業 4,708 事業所

資料：平成26年商業統計調査

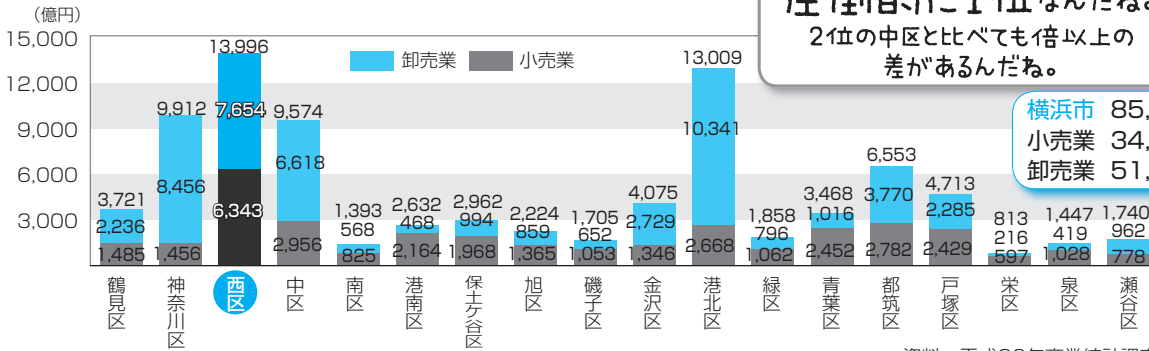
区別従業員数 [平成26年7月1日現在]



横浜市 203,816 人
小売業 148,080 人
卸売業 55,736 人

資料：平成26年商業統計調査

区別小売業・卸売業年間販売額 [平成26年7月1日現在]



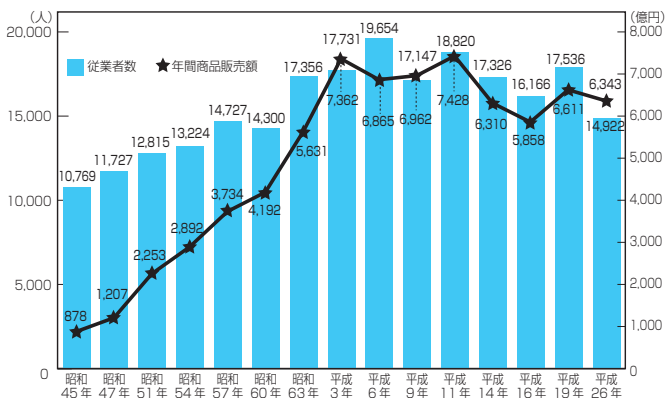
小売業の年間販売額も、18区の中で、圧倒的に1位なんだね。2位の中区と比べても倍以上の差があるんだね。

横浜市 85,796 億円
小売業 34,756 億円
卸売業 51,041 億円

資料：平成26年商業統計調査

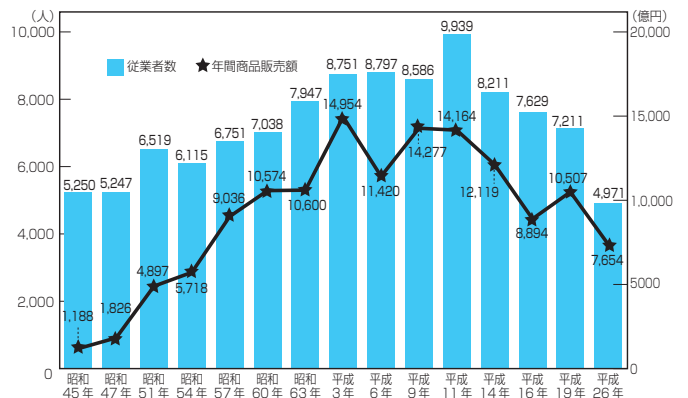
西区小売業年次推移 各年6月1日現在(昭和47,51,60年5月1日、平成3.6.11,26年7月1日現在)

- 横浜駅周辺への大型店の進出により、昭和40年代後半から平成の初めにかけて、小売業の販売額が急増しています。



西区卸売業年次推移 各年6月1日現在(昭和47,51,60年5月1日、平成3.6.11,26年7月1日現在)

- 卸売業の販売額も平成の初めにかけて急増していますが、その後減少に転じています。

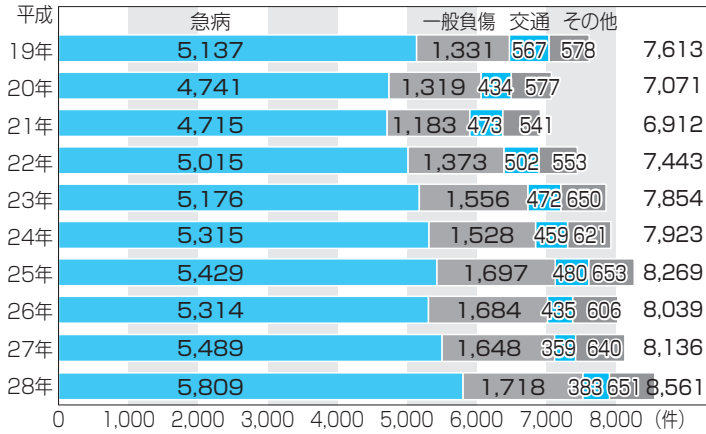


資料：各年商業統計調査 ※少数第1位四捨五入

消防・警察・地域防災拠点

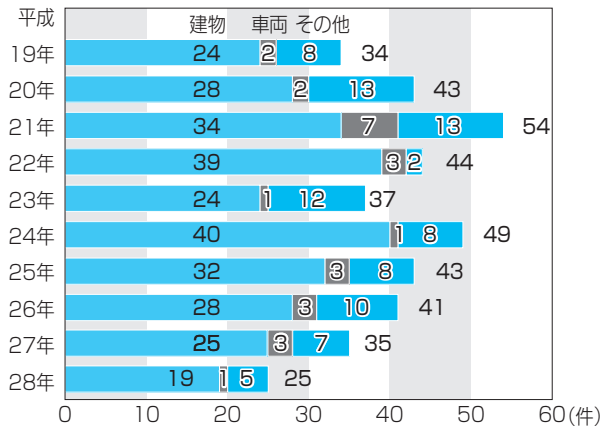


西区救急活動状況 [出場件数]



資料：西消防署

西区火災発生件数

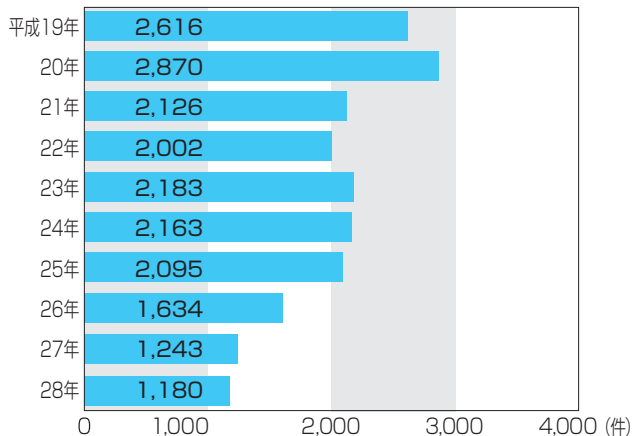


資料：西消防署

西区犯罪発生件数



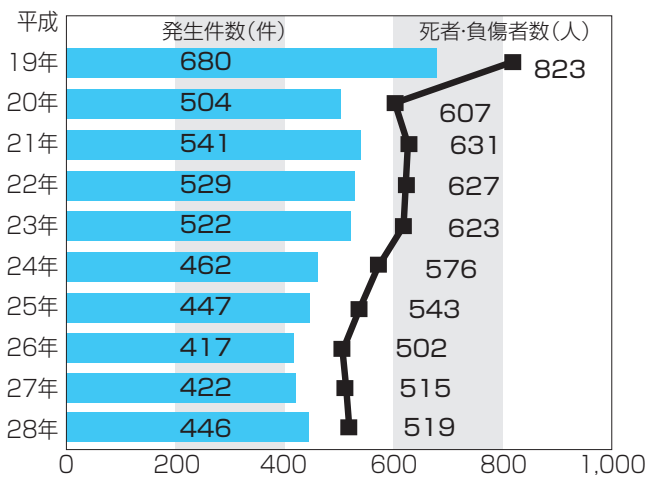
● 犯罪発生件数は近年、減少傾向にあります。



平成	総数	凶悪犯	粗暴犯	窃盗犯	知能犯	風俗犯	その他
19年	2,616	14	247	1,887	158	23	287
20年	2,870	16	233	2,079	226	26	290
21年	2,126	8	185	1,490	130	25	288
22年	2,002	11	186	1,459	90	15	241
23年	2,183	13	210	1,569	109	25	257
24年	2,163	19	205	1,543	128	25	243
25年	2,095	19	191	1,590	78	19	198
26年	1,634	11	136	1,193	97	21	176
27年	1,243	10	135	897	65	19	117
28年	1,180	9	142	842	68	12	107

資料：戸部警察署

西区交通事故発生状況



資料：戸部警察署

西区地域防災拠点・広域避難場所

地域防災拠点 12箇所

戸部小学校	伊勢町2-115
東小学校	東ヶ丘59
平沼小学校	平沼2-11-36
宮谷小学校	宮ヶ谷6-7
一本松小学校	西戸部町1-115
西前小学校	中央2-27-7
稻荷台小学校	藤棚町2-220
浅間台小学校	浅間町3-237
老松中学校	老松町27
岡野中学校	岡野2-14-1
西中学校	西戸部町3-286
軽井沢中学校	北軽井沢24

広域避難場所 4箇所

三ツ沢競技場一帯
紅葉ヶ丘一帯
野毛山公園
久保山墓地

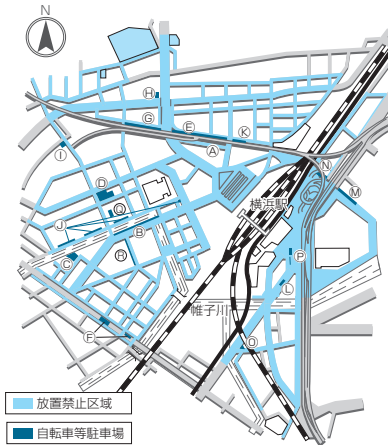


放置禁止区域と自転車駐車場



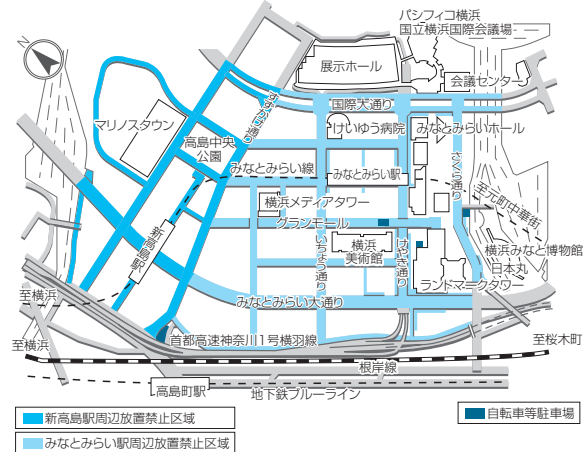
- 駅周辺で、通行支障が著しい道路等を自転車等放置禁止区域に指定しています。
- 禁止区域に自転車などを放置した場合、撤去される場合があります。

横浜駅周辺

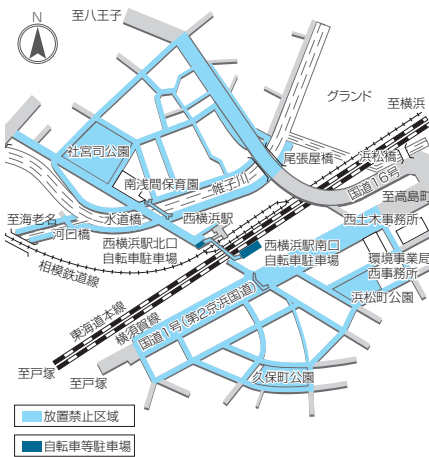


区分	駐車場名
A	横浜駅西口第三自転車駐車場
B	横浜駅西口第四自転車駐車場
C	横浜駅西口第五自転車駐車場
D	横浜駅西口第六自転車駐車場
E	横浜駅西口第七自転車駐車場
F	横浜駅西口第八自転車駐車場
G	横浜駅西口第九自転車駐車場
H	横浜駅西口第十自転車駐車場
I	横浜駅西口第十一自転車駐車場
J	横浜駅西口第十二自転車駐車場
K	横浜駅西口第十三自転車駐車場
L	横浜駅東口自転車駐車場
M	横浜駅東口第二自転車駐車場
N	横浜駅東口第三自転車駐車場
O	横浜駅東口第四自転車駐車場
P	横浜駅東口第五自転車駐車場
Q	エコステーション21ハマポールイース
R	エコステーション21タイエー横浜西口店

みなとみらい地区内



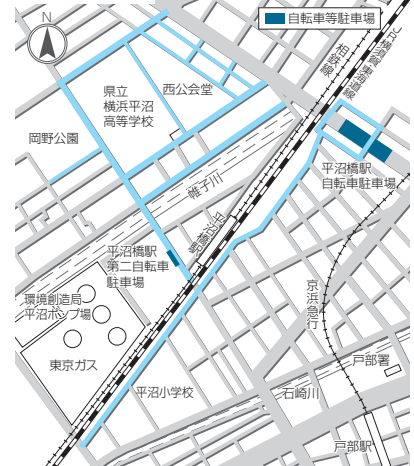
西横浜駅周辺



戸部駅周辺



平沼橋駅周辺



駅別の放置自転車等台数



駅名	放置台数		
	平成26年	平成27年	平成28年
横浜駅	401	727	548
戸部駅	65	125	58
平沼橋駅	35	77	29
西横浜駅	17	19	8
みなとみらい駅	46	50	19
新高島駅	6	5	5
高島町駅	110	102	58
合計	680	1,105	725

※調査は、毎年11月の任意の一日の放置状況です。
平日の晴天時午前9時から午後3時までの間で調査を実施しています。

高島町駅周辺



駐輪場にも限りがあるよ。
公共交通機関を利用してね。



横浜駅の一日の乗車人数は110万人を超え、
全国でも有数の規模となっています。

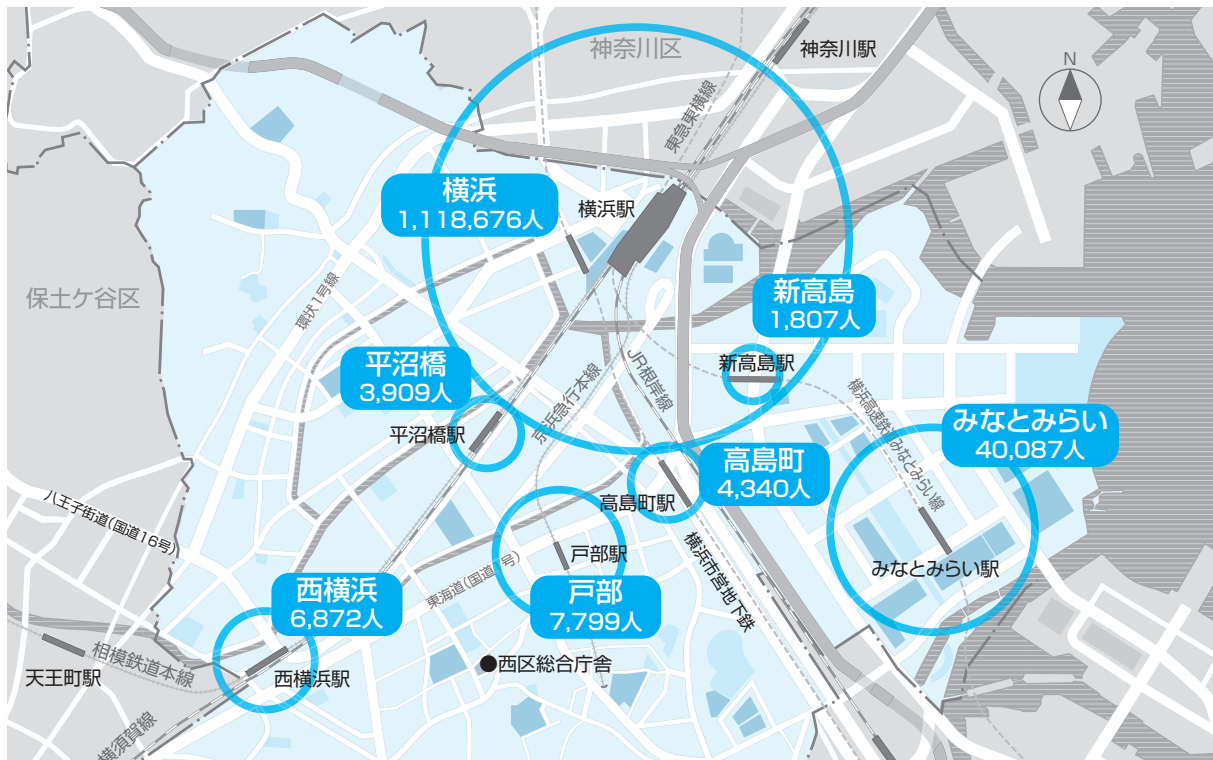


横浜駅1日当たり乗車人数

鉄道	JR東日本	相模鉄道	京浜急行	東京急行	市営地下鉄	みなとみらい線
平成25年度	406,594	211,708	155,320	175,392	67,179	93,454
平成26年度	403,865	208,076	154,399	173,747	66,317	94,200
平成27年度	411,383	210,688	156,567	176,415	67,510	96,113

資料：横浜市統計書

区内各駅の1日平均乗車人数



資料：横浜市統計書

西区自動車台数の状況



種別	貨物用			乗合用		乗用		特殊車 ※2	小型二輪	軽自動車	総数
	普通	小型	被けん引車 ※1	普通	小型	普通	小型				
平成25年度	373	2,665	59	81	28	11,486	10,105	574	1,207	6,907	33,485
平成26年度	375	2,580	64	82	27	11,562	9,994	571	1,229	6,649	33,133
平成27年度	377	2,510	56	86	27	11,656	9,831	591	1,184	6,699	33,017

※1 原動機のない車体のみでトレーラーなど ※2 救急車・消防車・冷凍車など
資料：横浜市統計書

道路状況 [平成28年4月1日]

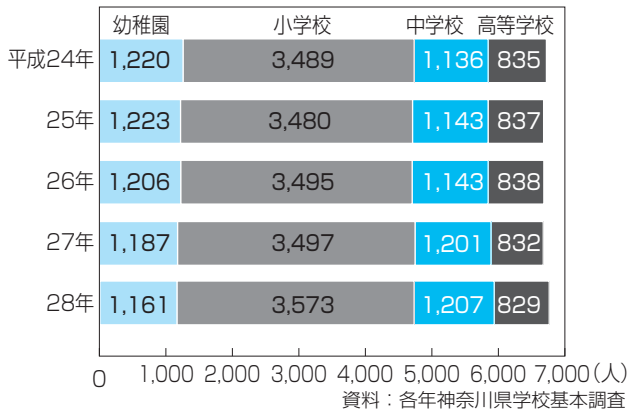
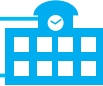


	西区		横浜市	
	延長(m)	舗装延長(m)	延長(m)	舗装延長(m)
総延長	136,787	136,737	7,823,502	7,695,305
国道	4,463	4,463	117,700	117,700
県道	1,998	1,998	200,098	200,098
市道	126,710	126,661	7,396,817	7,268,621
有料道路	3,616	3,616	108,886	108,886

資料：横浜市統計書



西区園児・児童及び生徒数の推移 [各年5月1日現在]



西区の学校の状況 [平成28年5月1日現在]



	学校数	学級数	生徒数	教員数
幼稚園	7	47	1,161	79
小学校	8	139	3,573	221
中学校	4	47	1,207	98
高等学校	1	21	829	52

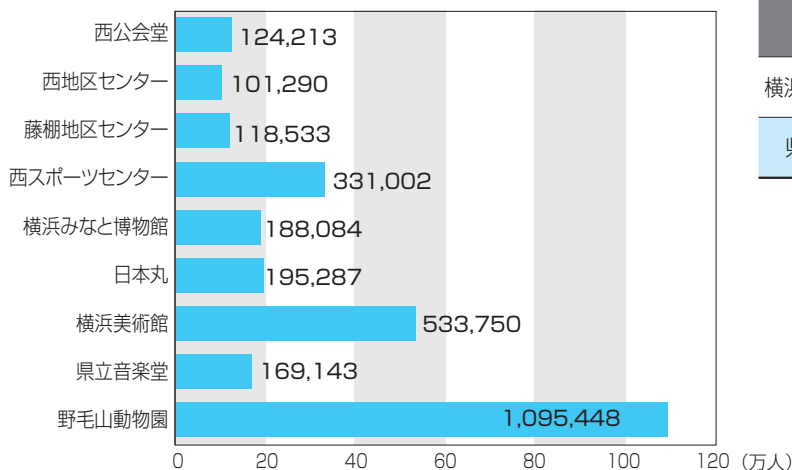
資料：平成28年神奈川県学校基本調査

区内施設利用者数 [平成27年度]

図書館利用状況 [平成27年度]

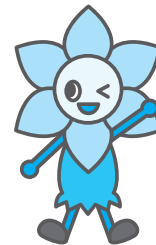


- 西区には横浜で一番蔵書数の多い中央図書館や国内で有数の規模を誇る横浜美術館、昭和26年から半世紀以上愛されている野毛山動物園などたくさんの文化施設があります。



	所蔵書数	貸出冊数	開館日数
横浜市中央図書館	1,549,484	908,659	345
県立図書館	918,796	76,861	293

資料：横浜市統計書



『図書館のほかに読書が楽しめる施設』

西区では、平成26年度に「広げる・つながる・伝える」読書をキャッチフレーズとした「西区民読書活動推進目標」を策定しました。区役所・図書館・学校・読書関連施設が連携し、より多くの人々が読書に親しみを感じ、読書を楽しんでもらえるような取組を行っています。

	施設名	蔵書数
地区センター（2館）	西、藤棚	約19,000冊
コミュニティハウス（5館）	東小学校、稻荷台小学校、西前小学校、軽井沢、浅間	約45,000冊
ケアプラザ（3か所）	戸部本町、藤棚、宮崎	約700冊
地域文庫（1か所）	南浅間保育園カンガルー文庫	約650冊
移動図書館（1か所）	横浜市移動図書館「はまかぜ号」（グランモール公園）	約50,000冊

※ 開館時間等詳細は、各施設へお問合せください。

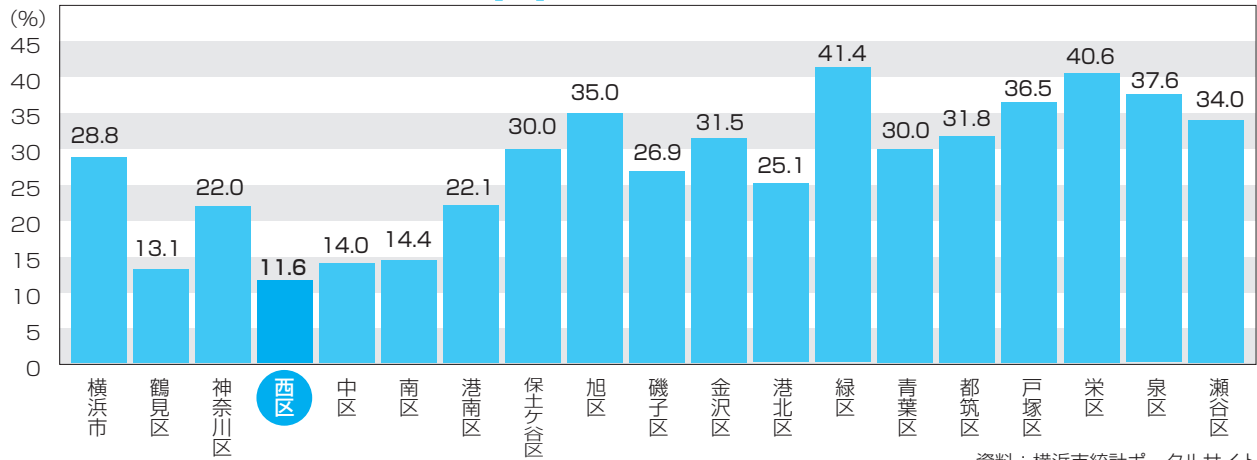
平成28年9月に、浅間コミュニティハウスが新たに開館しました。約28,000冊の本が閲覧・貸出しできるほか、赤ちゃんから大人までを対象にしたおはなし会などのイベントも行っています。



西区は緑が少ないから
緑が大切なんだね。



横浜市区別緑被率 [平成26年度]



資料：横浜市統計ポータルサイト

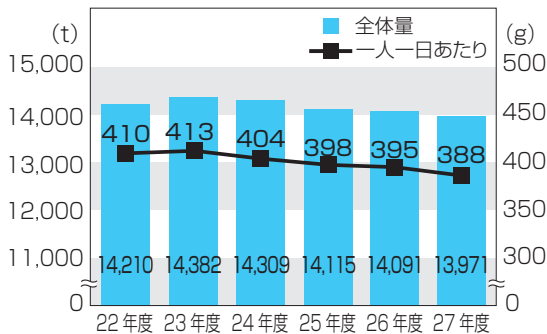
西区の主な公園 [平成27年度末]

- 西区内には公園・緑地が50箇所あります。

公園の種類	箇所数	面積 (ha)
街区公園	38	5.4
近隣公園	7	11.3
総合公園	1	9.1
風致公園	1	0.9
都市緑地	3	0.8

資料：横浜市統計ポータルサイト

家庭ごみ排出量



資料：西区地域振興課

まちかど花壇で お花を育てています!

区内には、福祉施設、地区センターや公園などの公共の場所8箇所に「まちかど花壇」があり、四季折々に歩く人の目を楽しませてくれます。これらの花壇は、近隣にお住まいの「まちかど緑のボランティア」の皆さんが日々の水やりや植替えを行っています。お近くをお通りの際はぜひ足を止めてみてください。

【花壇設置箇所】

野毛山荘、宮崎地域ケアプラザ、西スポーツセンター、西地区センター、境之谷こどもログハウス、浜松町公園、高島中央公園、資源循環局西事務所



西区の G30のその先へ ヨコハマ3R夢プラン

横浜市では、「ヨコハマはG30」を引き継いで平成23年から始まった「ヨコハマ3R夢プラン」で、これまでの「リサイクル（再生利用）」の取組みに「リデュース（発生抑制）」と「リユース（再使用）」の取組みを加えた、ごみを減らすための3R活動を推進し、ごみと資源の総排出量と温室効果ガスの削減を目指しています。

西区では、地元の皆様と協力して引き続きごみの分別の徹底をお願いしています。また、ごみの減量化として、生ごみの水切りや手つかず食品の減量をお願いしています。毎日少しの心がけが、地球に優しい暮らしになります。

ごみの分別の徹底に、皆様のご協力をお願いいたします!

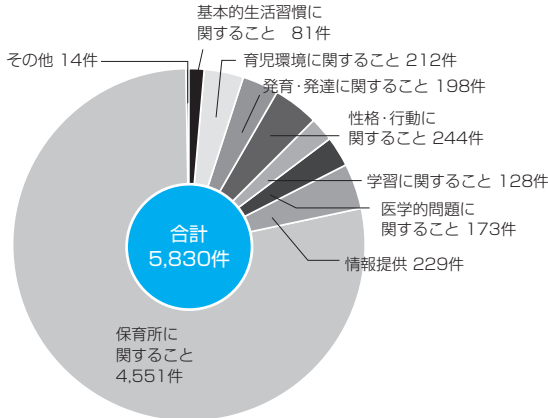
生ごみの水切りに
ご協力をお願いします!





● 待機児童数は平成25年度から0となりました。

こども家庭支援相談状況 [平成27年度]



資料：西区こども家庭支援課

区内母子健康手帳交付数及び乳幼児健診受診状況

	平成25年度	平成26年度	平成27年度	
母子健康手帳交付数	1,171	1,143	1,163	
4か月児	受診者数/対象者数	821/867	879/923	855/878
	受診率(%)	94.7	95.2	97.4
1歳6か月児	受診者数/対象者数	796/849	836/877	790/873
	受診率(%)	93.8	95.3	90.5
3歳児	受診者数/対象者数	765/795	761/854	780/867
	受診率(%)	96.2	89.1	90.0

資料：西区こども家庭支援課

西区の児童福祉

	保育所入所者	児童手当(※)	児童扶養手当	特別児童扶養手当
平成25年度	818人	6,966世帯	516世帯	102世帯
平成26年度	986人	7,106世帯	534世帯	112世帯
平成27年度	1,177人	7,127世帯	524世帯	102世帯

※平成24年度までの名称は子ども手当
資料：西区こども家庭支援課

地域の子育て支援

	子育て支援者相談		赤ちゃん教室	
	参加者数(人)	開催回数	参加者数(人)	開催回数
平成25年度	7,835	292	3,614	90
平成26年度	7,985	292	3,917	90
平成27年度	8,079	289	3,558	90

資料：西区こども家庭支援課

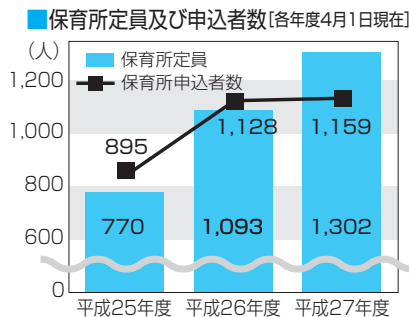
保育所での地域の子育て支援

	育児相談(件)	交流保育(回)	育児講座(回)	施設開放(回)
平成25年度	1,437	69	23	378
平成26年度	1,063	72	22	365
平成27年度	1,222	50	34	431

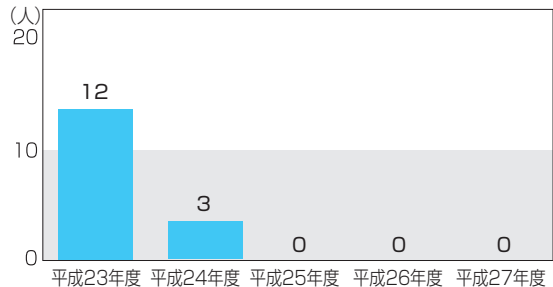
※育児支援センター園の市立南浅間保育園と子育てひろば私立常設園のあそびの杜保育園での実績です。

資料：西区こども家庭支援課

認可保育所の入所状況



待機児童数 [各年度4月1日現在]



資料：西区こども家庭支援課

西区の第1子率

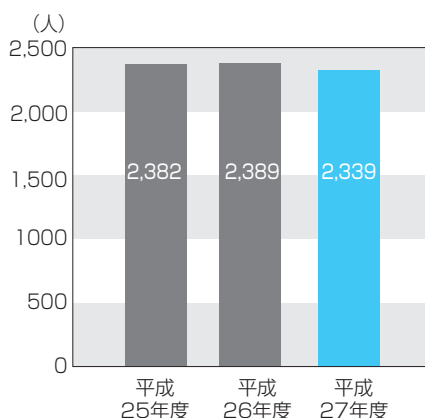
	西区			横浜市
	第1子率	出生児総数	第1子	第1子率
平成25年	61.5%	871	536	51.2%
平成26年	57.7%	896	517	51.4%
平成27年	59.7%	827	494	51.5%

資料：西区こども家庭支援課

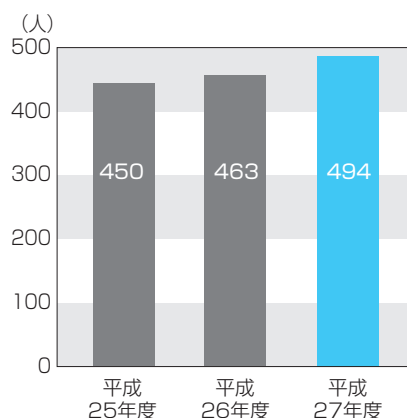


各種障害者手帳所持者数 [各年度末現在]

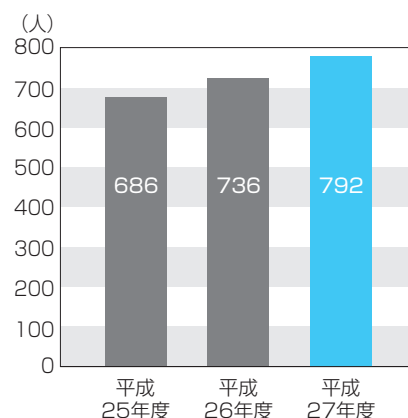
①身体障害者手帳所持者数



②愛の手帳所持者数



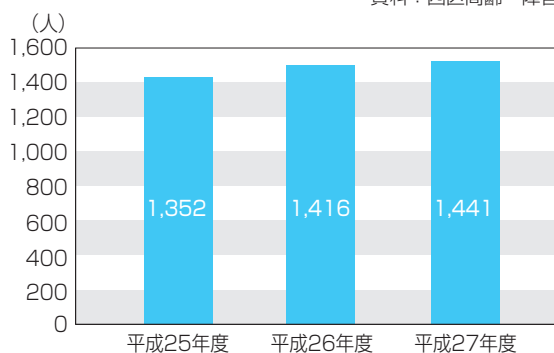
③精神障害者保健福祉手帳所持者数



資料：西区高齢・障害支援課

自立支援医療(精神疾患通院)受給者数

● うつ病など心の病で通院する人は、毎年増加しています。自立支援医療を受給せず通院する人もいるため、実際の患者数はこれより多い状況です。



資料：西区高齢・障害支援課

障害者支援施設 [平成27年度]

● 西区の障害者支援施設の設置状況は下記のとおりです。

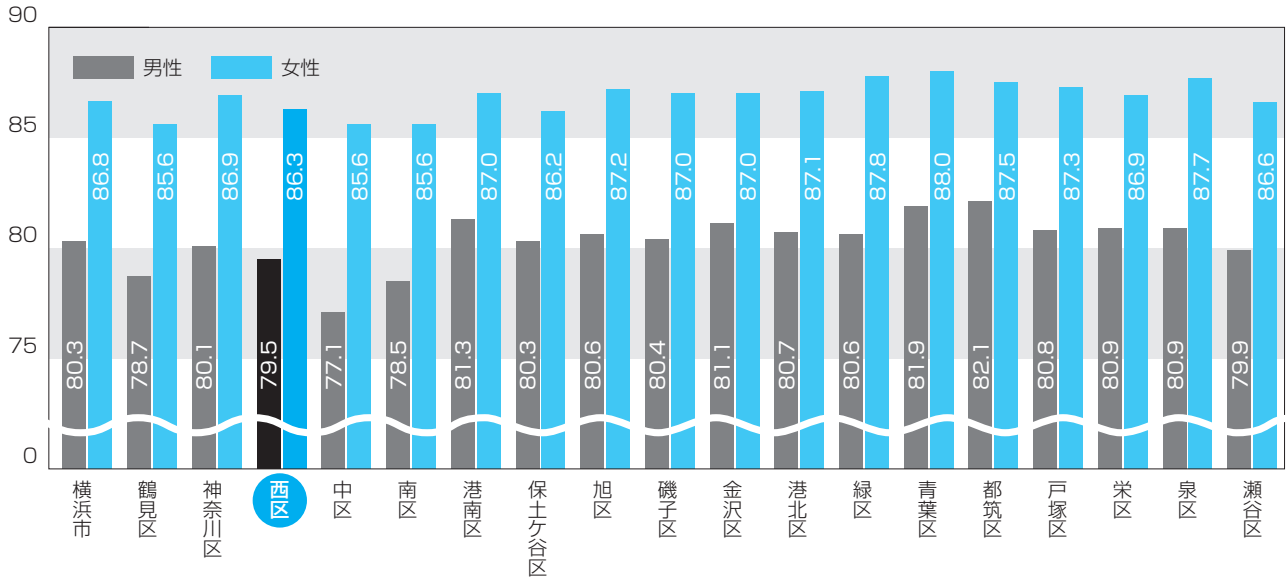
名称	説明	数
障害者地域活動ホーム	在宅で生活する障害児・者及びそのご家族等の地域生活を支援するための拠点施設です。日中活動事業や地域交流事業、余暇活動支援等を行っています。	2か所
精神障害者生活支援センター	精神障害者の社会復帰、自立、社会参加を促進するための施設です。日常生活に関する相談や情報提供、食事サービス等を行っています。	1か所
中途障害者地域活動センター	脳血管疾患等の後遺症による中途障害者が、生活訓練、創作活動及び地域との交流をとおして自立した生活を送ることができるよう支援するための施設です。	1か所
作業所・就労支援施設等	障害のある方が通所してお菓子や製品などをつくる「作業所」や、作業を通じて働くために必要な体力やコミュニケーション力等を身に着ける「就労支援施設」などがあります。	17か所

資料：西区高齢・障害支援課

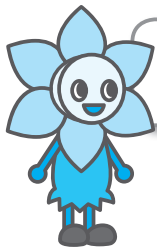


横浜市区別平均寿命 [平成22年]

● 西区の平均寿命は、18区中男性が15位、女性が14位です。



基礎資料：人口動態統計(確定数)による日本における日本人の死亡数(平成22年)、出生数(平成21年~22年)、平成22年国勢調査による日本人人口(確定数)
作成機関：厚生労働省 大臣官房統計情報部人口動態・保健社会統計課



西区の要介護認定者の
状況をみてみよう。

西区要介護認定者の状況

	要支援認定		要介護認定					西区合計	市合計
	要支援1	要支援2	要介護1	要介護2	要介護3	要介護4	要介護5		
平成23年度	412	482	559	684	500	492	417	3,546	125,467
平成24年度	364	566	567	724	506	491	427	3,645	134,130
平成25年度	332	538	599	785	521	513	397	3,685	140,788
平成26年度	416	544	579	818	523	522	400	3,802	146,603
平成27年度	387	565	562	888	528	507	430	3,867	151,445

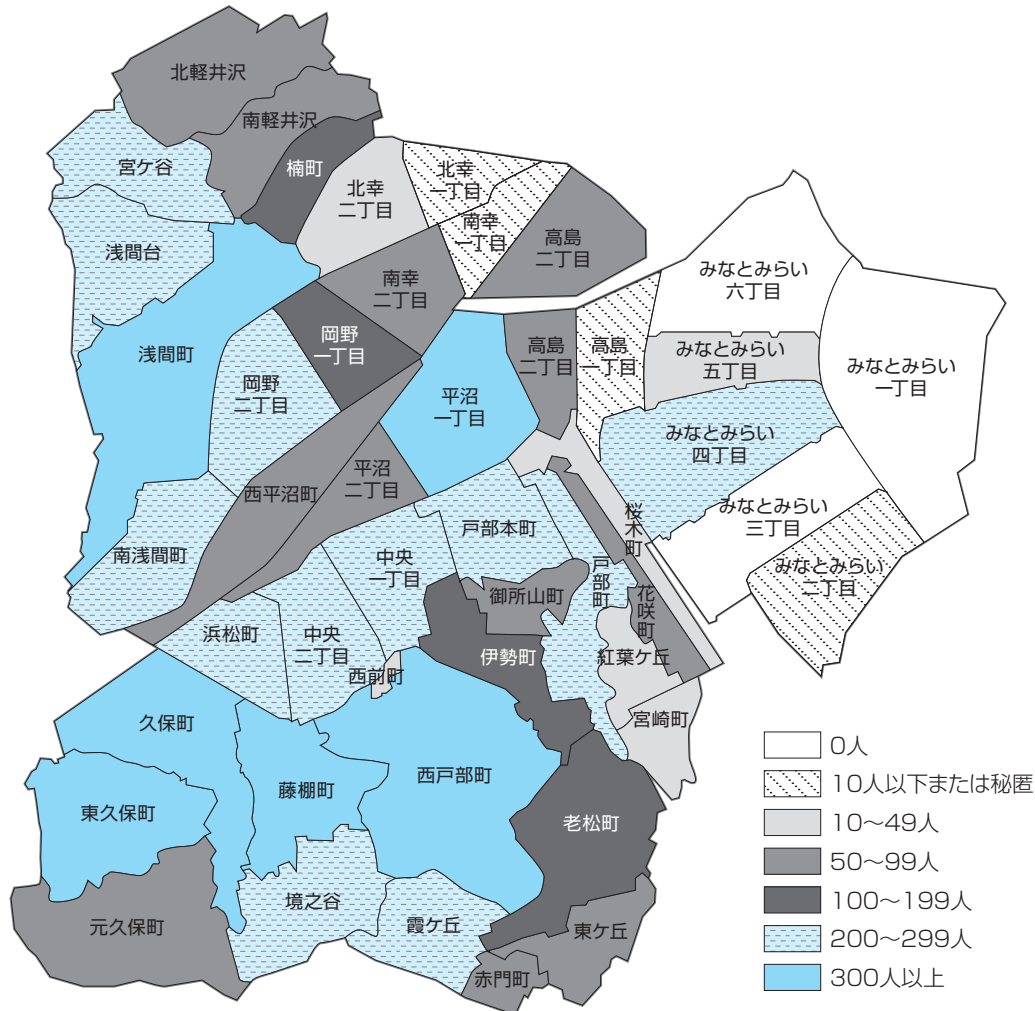
資料：西区高齢・障害支援課



ひとり暮らし高齢者(65歳以上) [平成28年9月30日]



- 浅間町を中心とした北部方面と、人口が減少傾向の南部方面でひとり暮らし高齢者が多くなっています。



資料：横浜市政策局統計情報課「行政区・町丁、世帯人員別世帯数」

※家族と同居している場合や、老人ホーム等に入居している場合でも住民基本台帳に単身世帯として登録している高齢者をカウントしています。

ふれあい会 ～ひとり暮らし高齢者等の地域とのつながりづくり～

地域の皆さんが、ひとり暮らし高齢者等の方々を日常生活の中でさりげなく見守り、訪問するような、そんなご近所同士の支え合いを行っているのが「ふれあい会」です。

見守りなどの活動の中で得られる、ちょっとした体調や様子の変化への「気づき」が、地域包括支援センターや民生委員等との連携により、公的な支援につながることもあります。また、ふれあい会の方々の積極的な活動により、ひとり暮らしの高齢者が地域とつながるきっかけになることもあります。

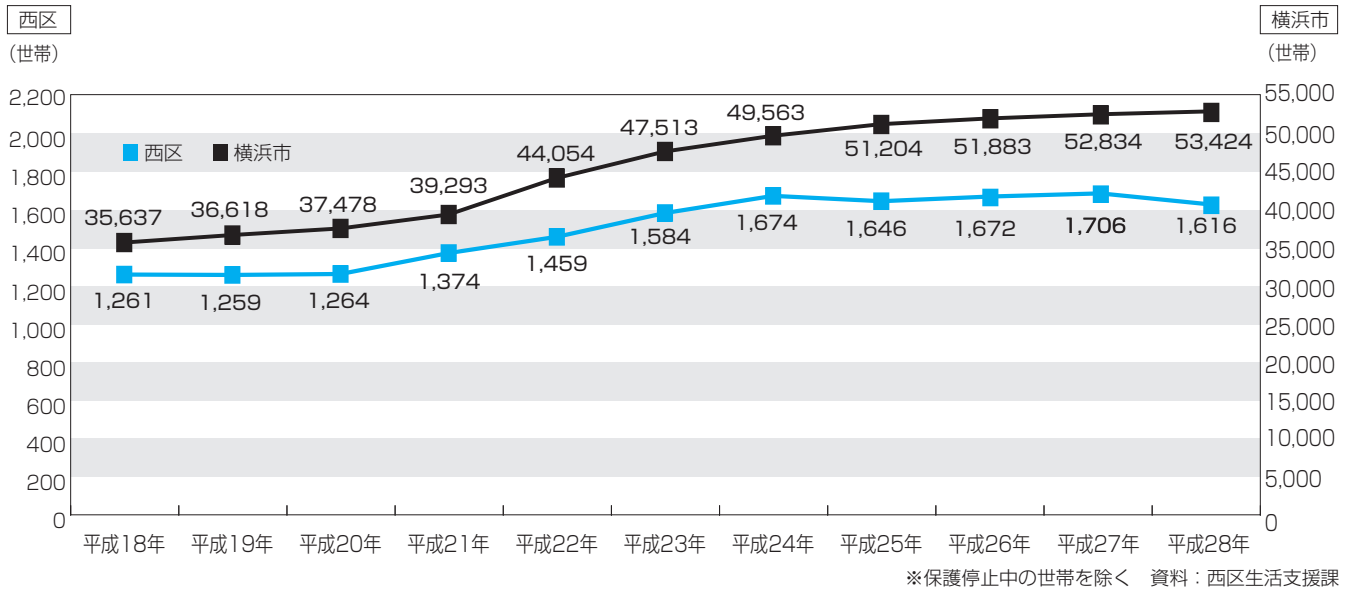
西区では、自治会町内会エリアで組織され、54団体(平成29年1月時点)のふれあい会が活動しています。

区役所は、ふれあい会をはじめとする地域の支え合いの活動をこれからも応援します。



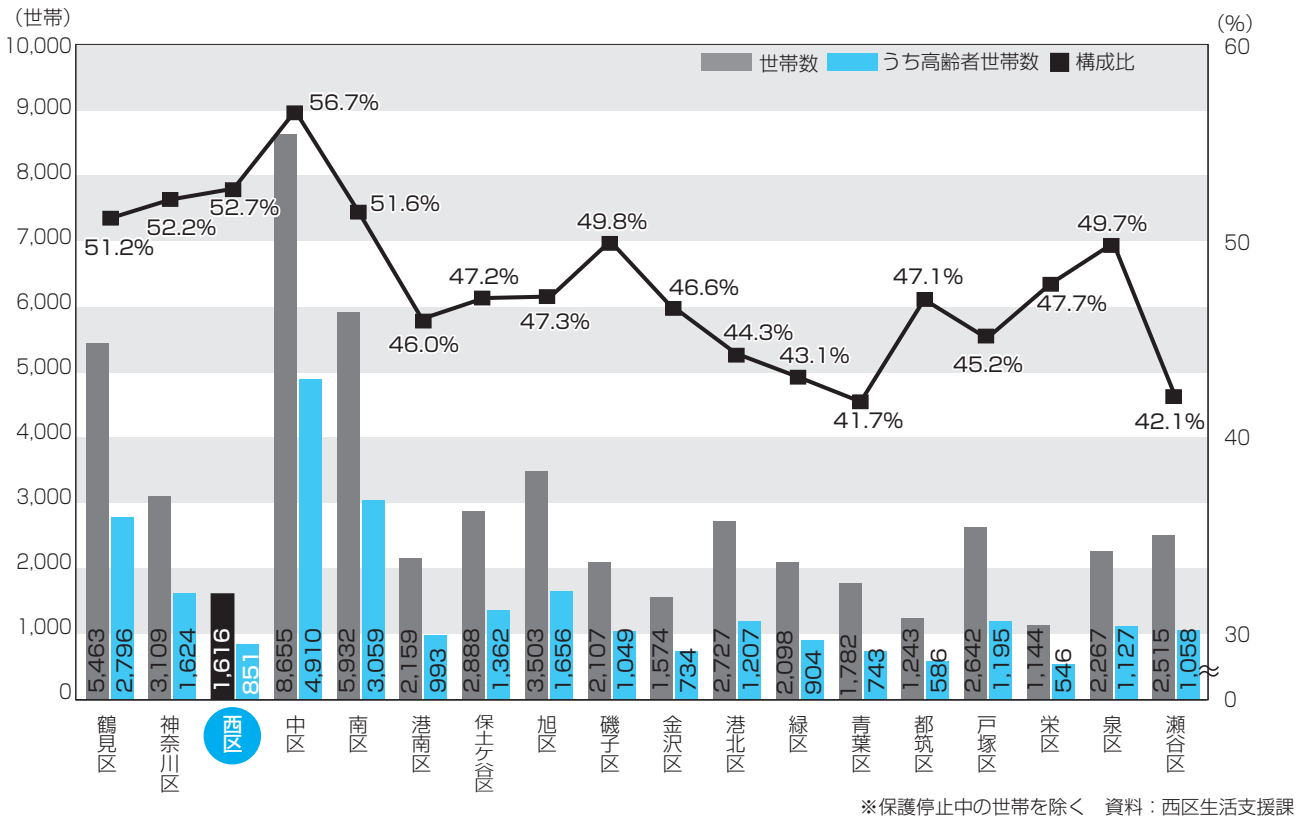
生活保護世帯数の推移 [各年3月末現在]

● 西区の生活保護世帯数は、10年前と比べて約1.3倍に増えています。



生活保護世帯のうち高齢者世帯 [平成28年3月末現在]

● 生活保護世帯のうち高齢者世帯の割合が18区中で2番目に高くなっています。





西区食品衛生関係営業施設数

- 面積（1km²）あたりの食品衛生関係営業施設数を比較してみると、西区は市内トップで、第2位の中区の約1.7倍です。

	総数	飲食店	喫茶店営業	販売業	製造業	報告営業
平成25年度	5,988	2,252	407	680	195	2,454
平成26年度	6,053	2,206	406	670	189	2,582
平成27年度	6,053	2,112	406	662	172	2,701

※報告営業とは許可を要しない営業をいう。 ※表中の数字は営業許可件数及び報告届出数 資料：西区生活衛生課

西区環境衛生関係営業施設数

- 面積（1km²）あたりの環境衛生関係営業施設数を比較してみると、西区は市内トップで、第2位の中区の約1.5倍です。

	総計	旅館業	興行場	公衆浴場	理容所	美容所	クリーニング	プール
平成25年度	485	24	22	26	71	263	70	9
平成26年度	506	23	23	28	70	282	71	9
平成27年度	525	24	23	28	70	305	66	9

※公衆浴場のうち、いわゆる銭湯は6施設です。 資料：西区生活衛生課



- 平成27年度は、前年度に比べ、養子縁組、養子離縁、入籍、転籍が増加しています。
また、西区国別外国人登録者数を見ると、全体の40%強を中国籍の方が占めています。

西区戸籍の届出状況

- 本籍人口が住民登録人口を上回っています。

戸籍事務	平成25年度	平成26年度	平成27年度	
本籍数	45,342	45,618	45,878	
本籍人口	103,329	104,027	104,565	
届出件数	6,606	6,580	6,641	
内 訳	出生	1,484	1,501	1,483
	養子縁組	98	93	112
	養子離縁	39	29	33
	婚姻	1,746	1,696	1,664
	離婚	384	375	402
	死亡	1,543	1,529	1,485
	入籍	197	208	219
	転籍	661	669	791
	その他	454	480	452
戸籍関係証明	61,912	51,719	52,066	
行政証明	1,823	1,018	2,153	

※本籍数、本籍人口は年度末現在
資料：西区戸籍課

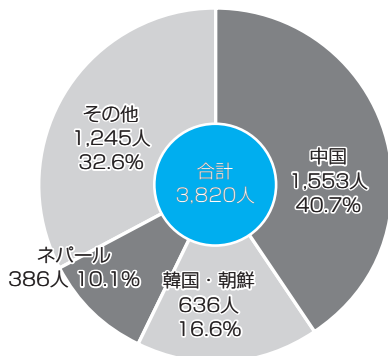
西区住民登録の届出状況

- 西区民の約26人に1人は、外国籍の方です。

登録事務	平成25年度	平成26年度	平成27年度	
住民登録世帯数	53,279	53,607	54,017	
住民登録人口	97,300	97,660	98,034	
届出件数	15,820	15,138	16,000	
内 訳	転入	6,531	6,429	6,923
	転出	5,553	6,237	6,487
	転居	1,499	1,394	1,489
	その他	1,257	1,078	1,101
印鑑登録者数	58,252	57,974	57,972	
印鑑証明	98,925	94,169	88,188	
住民票写し等	164,941	145,835	144,366	
外国人登録者数	3,568	3,648	3,820	

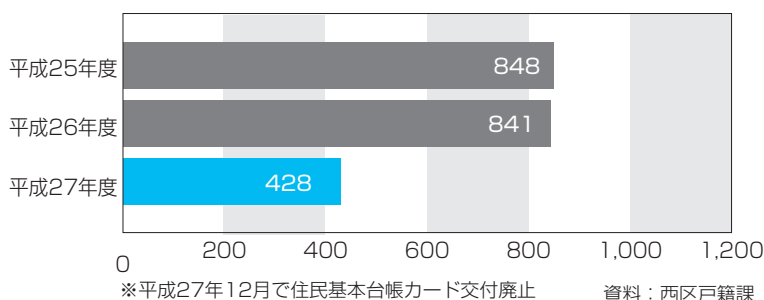
西区国別外国人登録者数

- 上位2国は10年以上変化していません。
- 3位は、フィリピンからネパールに変わりました。



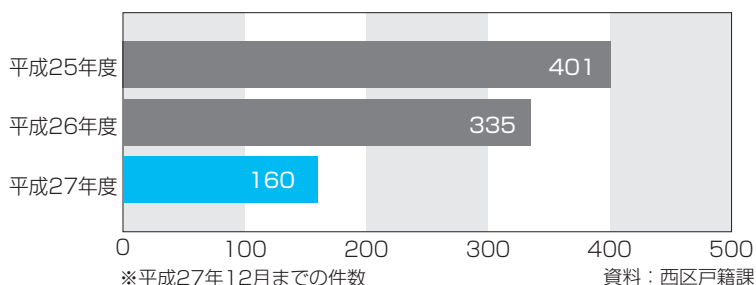
平成28年3月末日時点 資料：西区戸籍課

西区住民基本台帳カード発行件数



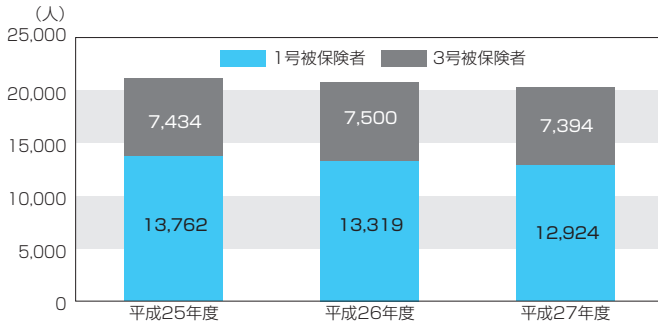
西区電子証明書発行件数

- 住民基本台帳カードに記載された電子証明書の件数





区内国民年金被保険者数の推移 [各年度末現在]

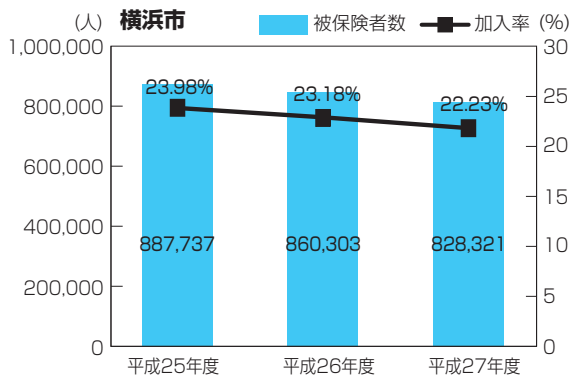
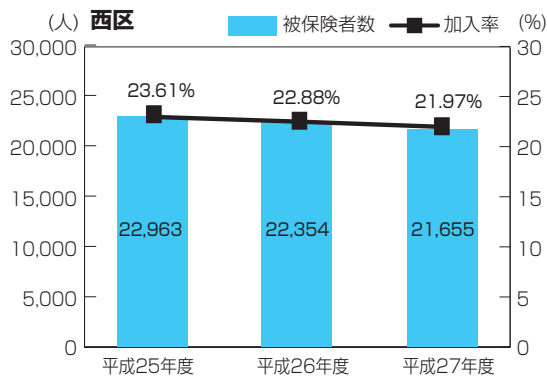


● 被保険者数は、わずかに減少しています。

※ 1号被保険者：20歳～60歳未満の自営業・学生・無職の人等
 ※ 3号被保険者：厚生年金や共済年金の加入者に扶養されている20歳～60歳未満の配偶者
 資料：西区保険年金課

国民健康保険被保険者数及び加入率の推移 [各年度末現在]

● 被保険者数及び加入率は、横浜市、西区ともやや減少しています。



資料：西区保険年金課

介護保険被保険者数

● 被保険者数は、西区・横浜市ともに増加しています。

	平成25年度	平成26年度	平成27年度
西区	19,227	19,607	19,773
横浜市	824,568	853,198	871,200

※ 各年度末現在(数字は1号被保険者(65歳以上)の数)
 資料：西区保険年金課

後期高齢者医療保険被保険者数

● 被保険者数は、西区・横浜市ともに増加しています。

	平成25年度	平成26年度	平成27年度
西区	9,058	9,180	9,362
横浜市	365,415	379,294	396,365

資料：西区保険年金課

小児医療費助成事業(1歳児～小学3年生 小児医療証交付枚数)

	平成25年度	平成26年度	平成27年度
西区	3,604	3,713	4,385
横浜市	170,812	170,155	207,445

● 交付対象者は西区・横浜市ともに平成27年10月より交付対象者数を拡大したため、増加しています。

※平成27年9月まで医療証交付対象者は小学校1年生まで
 ※0歳児は保護者の所得制限なし
 資料：西区保険年金課

市税

西区の市税状況を
みてみよう。



- 市税の中心は市民税と固定資産税です。西区の平成27年度の市税収入は747億円です。市税収入の1割を占め、18区で3番目です。

西区の市税収入状況

¥

		平成26年度		平成27年度	
		納税額	割合	納税額	割合
市民税	個人分	28,663	37.26%	29,712	39.76%
	法人分	18,066	23.49%	14,383	19.25%
	小計	46,729	60.75%	44,095	59.01%
固定資産税	土地家屋分	16,946	22.03%	17,071	22.84%
	償却資産分	6,499	8.45%	6,702	8.97%
	小計	23,445	30.48%	23,773	31.81%
その他	都市計画税など	6,745	8.77%	6,858	9.18%
合計		76,920	100.00%	74,726	100.00%

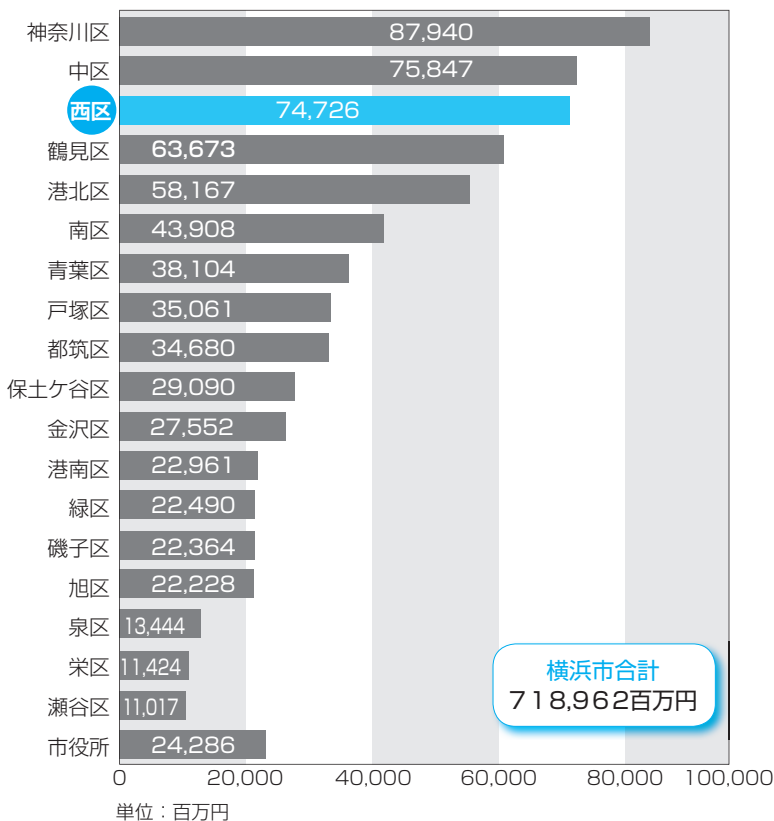
単位：百万円

※項目ごとに四捨五入しているため、合計と一致しない場合があります。
資料：西区税務課

区別市税収入状況 [平成27年度決算]

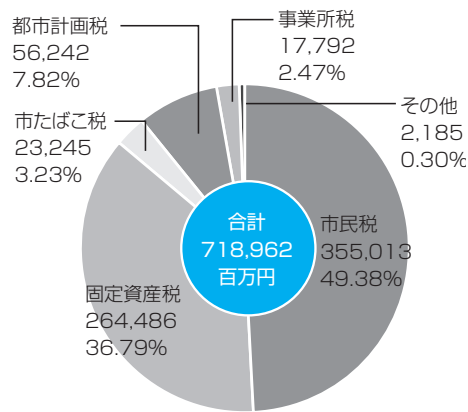
¥

- 市税収入額上位5区で、横浜市全体の約5割を占めます。



市税収入状況 [平成27年度決算]

¥



※項目ごとに四捨五入しているため、合計と一致しない場合があります。
資料(全表)：西区税務課



特別相談の案内

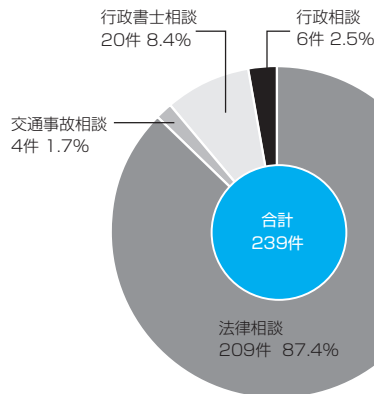


	法律相談 ★当日予約制	交通事故相談	行政書士相談	行政相談
実施日	第1, 2, 3木曜日	第1火曜日	第4木曜日	第4金曜日
相談時間	13:00~16:00	9:00~12:00 13:00~16:00	13:00~16:00	13:00~16:00
相談員	弁護士	交通事故相談員	行政書士	行政相談員

特別相談件数 [平成27年度]



- 法律相談では、相続関係や親族関係の相談が多くなっています。



要望等の件数と構成比 [平成27年度]



- 交通・道路に関する要望が25.3%でトップです。

順位	内容	件数	割合
1位	交通・道路	86	25.3%
2位	市民利用施設	56	16.5%
3位	職員	31	9.1%
4位	保健・衛生・医療	25	7.4%
5位	都市整備・開発と住宅	23	6.8%
⋮			
合計		340	100.0%

資料：西区区政推進課

市政・区政をはじめとする身近な問題に関する相談のほか、各種専門相談員による特別相談を行っています。法律相談は、当日予約制となっていますので、お電話または窓口でお申し込みください。交通事故相談・行政相談・行政書士相談は予約不要です。なお、相談料はすべて無料です。

また、架空請求など消費生活に関する相談は、横浜市消費生活総合センターにお問い合わせください。

●消費生活相談の予約・問合せ

TEL：045 (845) 6666 横浜市消費生活総合センター

●その他の相談の予約・問合せ

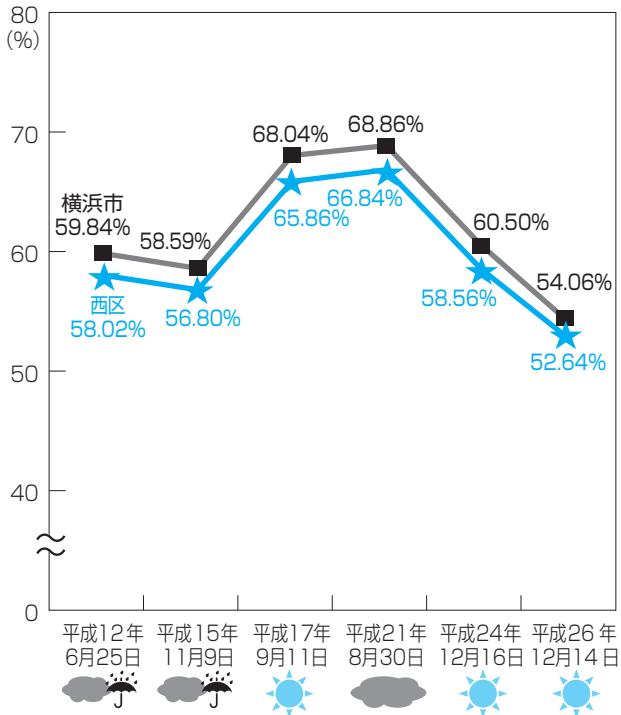
TEL：045 (320) 8321 西区役所広報相談係



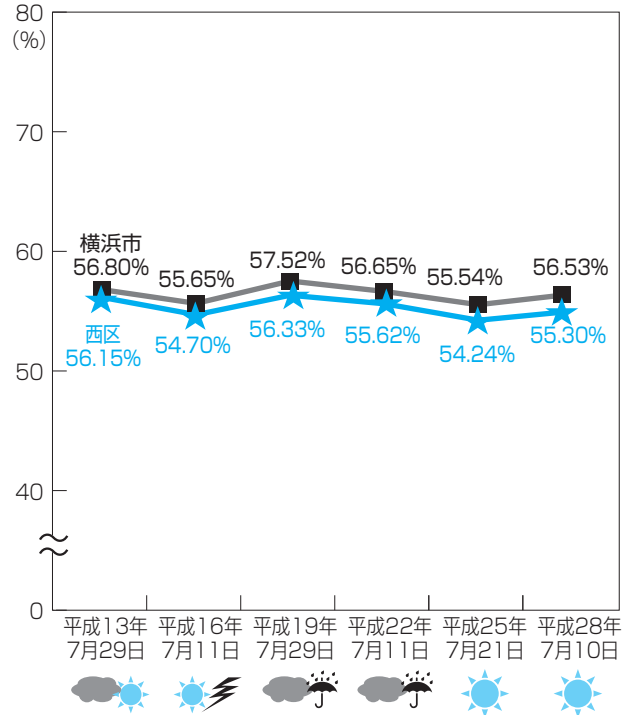
● 選挙の種類にかかわらず、西区の投票率は横浜市全体の投票率を若干下回る傾向にあります。

各選挙別投票率

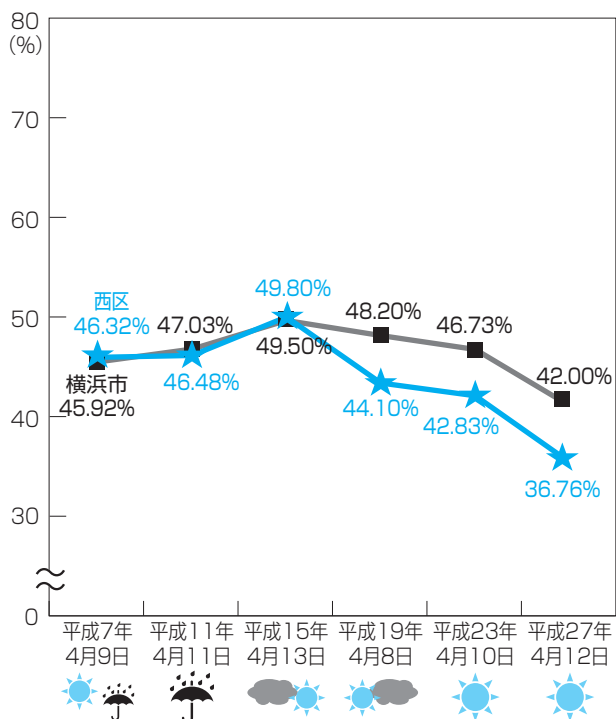
衆議院議員総選挙



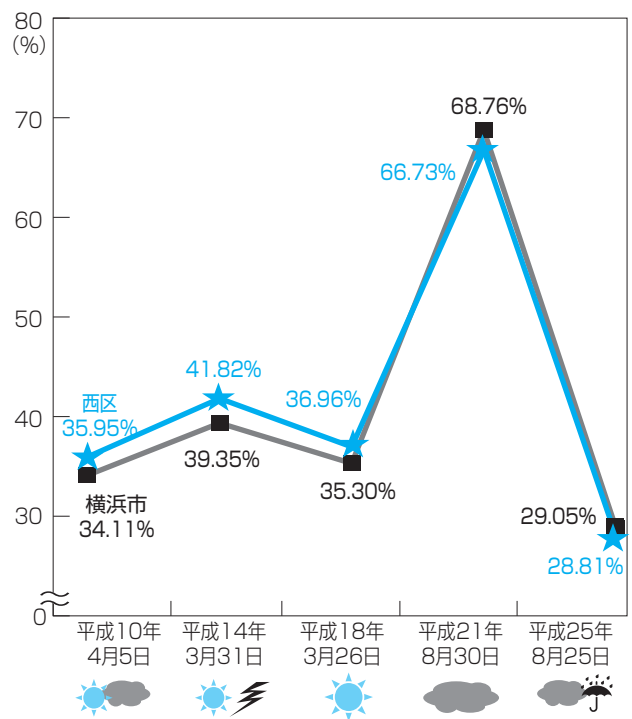
参議院議員通常選挙



統一地方選挙



市長選挙



資料：西区選挙管理委員会



この冊子のデータは、様々な統計調査などによって得られたものです。

統計は、国や地方公共団体が行政をおこなうための大切な資料として活用されています。

また、広く民間にも利用され、大きな影響を与えています。

たとえば

この地域にあった商品を考えたい

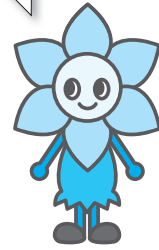
人の往来の多いこの辺にお店を作ろう

西区の人口って増えているのね

などなど



平成27年の国勢調査のデータは、現在集計中です。平成28年度から順次発表される予定です。



主な統計調査の流れ



主な基幹統計調査等

調査名	次回期日	周期	所管省庁
学校基本調査	平成29年5月1日	毎年	文部科学省
経済センサス活動調査	平成33年6月1日	5年	総務省、経済産業省
就業構造基本調査	平成29年10月1日	5年	総務省
工業統計調査	平成29年6月1日	毎年(※)	経済産業省
商業統計調査	平成30年6月1日	5年	経済産業省
住宅・土地統計調査	平成30年10月1日	5年	総務省
漁業センサス	平成30年11月1日	5年	農林水産省
経済センサス基礎調査	平成31年7月1日	5年	総務省
全国消費実態調査	平成31年9月～11月	5年	総務省
農林業センサス	平成32年2月1日	5年	農林水産省
国勢調査	平成32年10月1日	5年	総務省

※経済センサス活動調査を実施する年度は経済センサスに統合

町丁別・年齢別人口



町名	総数	0～4歳	5～9歳	10～14歳	15～19歳	20～24歳
西区合計	98,051	4,015	3,650	3,325	3,176	4,888
赤門町	403	10	14	14	13	10
東ヶ丘	1,266	43	52	41	64	68
中央一丁目	3,747	178	103	92	105	199
中央二丁目	3,940	152	186	146	115	245
藤棚町	2,914	80	74	93	95	156
御所山町	824	30	26	22	11	39
浜松町	2,138	58	55	61	71	124
花咲町	1,459	47	35	45	35	69
西平沼町	2,254	93	121	131	83	100
平沼一丁目	5,985	217	134	113	135	342
平沼二丁目	2,224	114	75	69	71	113
伊勢町	1,686	66	63	55	49	71
北軽井沢	2,942	218	213	190	143	119
南軽井沢	1,028	37	29	45	46	44
霞ヶ丘	1,855	54	57	50	60	100
久保町	4,118	136	127	109	119	232
東久保町	3,888	202	209	133	130	209
元久保町	1,015	36	32	31	42	59
楠町	2,608	73	89	102	102	146
みなとみらい一丁目	0	0	0	0	0	0
みなとみらい二丁目	X	X	X	X	X	X
みなとみらい三丁目	0	0	0	0	0	0
みなとみらい四丁目	5,508	269	273	195	121	145
みなとみらい五丁目	2,079	164	98	50	33	55
みなとみらい六丁目	0	0	0	0	0	0
宮ヶ谷	3,128	93	145	180	170	117
宮崎町	839	37	32	40	23	56
紅葉ヶ丘	1,063	144	64	33	26	17
西前町	139	9	3	2	3	10
西戸部町	7,250	227	286	298	303	423
老松町	1,481	47	47	53	50	72
岡野一丁目	1,314	38	31	30	32	50
岡野二丁目	2,357	96	66	112	96	82
北幸一丁目	X	X	X	X	X	X
北幸二丁目	434	26	10	13	24	27
南幸一丁目	X	X	X	X	X	X
南幸二丁目	468	7	8	10	7	14
境之谷	2,983	119	109	120	121	172
桜木町	1,224	37	26	20	11	85
浅間台	2,412	114	106	72	80	143
浅間町	7,949	316	279	268	272	425
南浅間町	2,540	76	70	53	69	129
高島一丁目	X	X	X	X	X	X
高島二丁目	1,325	61	76	45	33	52
戸部町	3,950	180	134	112	123	132
戸部本町	3,214	102	87	75	90	234

掲載データは、平成28年9月末日現在で住民基本台帳に記載されている人口です。
「×」の表示は、個人情報保護の観点から集計結果を公表していません。



町名	25~29歳	30~34歳	35~39歳	40~44歳	45~49歳	50~54歳
西区合計	7,047	8,118	8,350	9,557	8,984	6,798
赤門町	23	30	45	22	30	16
東ヶ丘	87	75	87	123	103	101
中央一丁目	354	429	388	422	380	229
中央二丁目	329	369	335	369	323	227
藤棚町	170	192	168	204	222	172
御所山町	70	51	61	50	54	46
浜松町	199	199	171	176	200	131
花咲町	162	176	131	151	170	116
西平沼町	108	118	141	350	318	187
平沼一丁目	610	690	637	588	574	455
平沼二丁目	215	254	236	250	212	159
伊勢町	114	141	157	146	138	99
北軽井沢	178	233	284	330	288	159
南軽井沢	56	83	68	88	82	79
霞ヶ丘	125	145	132	139	130	129
久保町	327	345	327	321	286	241
東久保町	205	258	341	375	277	219
元久保町	78	59	66	67	67	57
楠町	216	235	166	300	342	244
みなとみらい一丁目	0	0	0	0	0	0
みなとみらい二丁目	X	X	X	X	X	X
みなとみらい三丁目	0	0	0	0	0	0
みなとみらい四丁目	159	222	381	687	716	556
みなとみらい五丁目	144	207	266	279	257	187
みなとみらい六丁目	0	0	0	0	0	0
宮ヶ谷	138	163	194	287	327	231
宮崎町	69	60	64	80	87	62
紅葉ヶ丘	16	81	201	143	115	44
西前町	12	8	8	14	12	5
西戸部町	401	416	487	647	561	448
老松町	88	120	108	172	138	117
岡野一丁目	123	129	135	95	104	79
岡野二丁目	139	194	200	220	260	198
北幸一丁目	X	X	X	X	X	X
北幸二丁目	29	32	47	45	42	42
南幸一丁目	X	X	X	X	X	X
南幸二丁目	25	21	31	31	45	53
境之谷	179	208	192	223	194	196
桜木町	179	190	155	164	122	78
浅間台	197	170	189	221	163	142
浅間町	676	777	708	737	681	539
南浅間町	202	237	223	208	175	159
高島一丁目	X	X	X	X	X	X
高島二丁目	75	113	132	185	178	90
戸部町	266	346	389	339	364	300
戸部本町	300	334	289	294	230	197

町丁別・年齢別人口



町名	55～59歳	60～64歳	65～69歳	70～74歳	75～79歳	80～84歳
西区合計	5,387	4,836	5,975	4,120	3,550	3,046
赤門町	26	31	41	22	16	18
東ヶ丘	87	74	94	59	43	32
中央一丁目	184	144	162	127	74	79
中央二丁目	239	173	215	157	132	112
藤棚町	162	201	271	180	179	127
御所山町	57	66	60	38	40	46
浜松町	112	111	138	71	99	84
花咲町	81	49	48	38	44	37
西平沼町	137	95	103	59	42	37
平沼一丁目	321	278	284	218	160	123
平沼二丁目	129	64	81	57	46	38
伊勢町	80	76	123	80	96	63
北軽井沢	133	115	118	63	47	45
南軽井沢	51	64	77	45	46	42
霞ヶ丘	121	118	143	93	91	75
久保町	242	216	286	247	208	158
東久保町	183	164	283	210	166	138
元久保町	58	62	87	57	51	60
楠町	157	140	115	62	50	37
みなとみらい一丁目	0	0	0	0	0	0
みなとみらい二丁目	X	X	X	X	X	X
みなとみらい三丁目	0	0	0	0	0	0
みなとみらい四丁目	422	348	369	236	198	146
みなとみらい五丁目	109	63	69	37	25	26
みなとみらい六丁目	0	0	0	0	0	0
宮ヶ谷	171	176	221	167	136	112
宮崎町	54	24	53	29	26	23
紅葉ヶ丘	41	37	36	23	16	15
西前町	7	11	9	3	7	7
西戸部町	384	458	526	373	347	305
老松町	79	70	111	54	46	49
岡野一丁目	68	64	95	72	64	58
岡野二丁目	127	126	153	72	74	72
北幸一丁目	X	X	X	X	X	X
北幸二丁目	29	15	24	8	9	5
南幸一丁目	X	X	X	X	X	X
南幸二丁目	50	27	38	29	30	23
境之谷	181	174	242	133	157	134
桜木町	46	35	24	23	12	9
浅間台	99	117	148	123	96	107
浅間町	382	338	409	329	268	253
南浅間町	135	144	218	151	94	88
高島一丁目	X	X	X	X	X	X
高島二丁目	68	51	53	43	34	24
戸部町	224	181	272	185	139	137
戸部本町	144	134	175	146	140	99



町名	85~89歳	90~94歳	95~99歳	100歳以上
西区合計	2,005	924	247	53
赤門町	12	6	4	0
東ヶ丘	22	9	0	2
中央一丁目	59	34	2	3
中央二丁目	75	31	10	0
藤棚町	96	45	22	5
御所山町	35	20	1	1
浜松町	52	20	6	0
花咲町	21	4	0	0
西平沼町	21	6	3	1
平沼一丁目	61	35	8	2
平沼二丁目	26	11	4	0
伊勢町	43	19	7	0
北軽井沢	45	17	3	1
南軽井沢	32	12	2	0
霞ヶ丘	57	25	9	2
久保町	119	61	11	0
東久保町	123	43	16	4
元久保町	29	12	3	2
楠町	22	5	4	1
みなとみらい一丁目	0	0	0	0
みなとみらい二丁目	X	X	X	X
みなとみらい三丁目	0	0	0	0
みなとみらい四丁目	45	15	4	1
みなとみらい五丁目	8	0	1	1
みなとみらい六丁目	0	0	0	0
宮ヶ谷	66	26	8	0
宮崎町	11	7	2	0
紅葉ヶ丘	8	3	0	0
西前町	6	3	0	0
西戸部町	227	103	22	8
老松町	40	13	5	2
岡野一丁目	24	17	5	1
岡野二丁目	38	19	10	3
北幸一丁目	X	X	X	X
北幸二丁目	2	2	3	0
南幸一丁目	X	X	X	X
南幸二丁目	11	7	0	1
境之谷	81	38	10	0
桜木町	5	3	0	0
浅間台	70	40	11	4
浅間町	168	99	20	5
南浅間町	72	31	5	1
高島一丁目	X	X	X	X
高島二丁目	8	2	2	0
戸部町	77	36	13	1
戸部本町	87	45	11	1

西区のシンボルマーク

昭和49年に、区制施行30周年を記念して、一般公募で選定されました。組み紐をモチーフにして、西区民が一つのきずなで固く結ばれるようにとの思いを込めて「西」の字をデザインしたものです。



西区の木と花

昭和59年に、区制施行40周年を記念して、一般公募によって西区の木が「もくせい」、花が「すいせん」に決まりました。



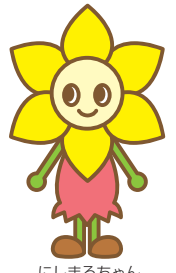
もくせい



すいせん

西区のマスコット

平成19年に西区のマスコットの名前が一般公募によって「にしまるちゃん」に決まりました。“西区の活動がまろやかに進んでいきますように”という願いが込められています。



にしまるちゃん

西区役所総務課

平成29年3月発行

〒220-0051 横浜市西区中央1-5-10

TEL 045-320-8314~8316

FAX 045-322-9847

<http://www.city.yokohama.lg.jp/nishi/>

西区役所 周辺案内地図



電車で
京浜急行「戸部駅」徒歩8分
相模鉄道「平沼橋駅」徒歩10分

バスで

市営292系統「西前町」バス停徒歩約1分、
市営9/102/106系統・神奈中77系統「西
区総合庁舎入口」バス停徒歩約3分、市営
103系統「御所山」バス停徒歩約3分

広告