



## はじめに

---

「西区っていいね! —データでみる西区—」では、西区の特色をわかりやすくまとめた統計資料を掲載しました。図表を中心に構成し、見やすいように努めました。この冊子を手にとりいただき、西区の魅力や特徴を発見するための資料として役立てていただければ幸いです。

また、西区役所としまして、この冊子に掲げられた各地域の特色や人口構成の推移などを踏まえ、区民の皆様の視点に立って、つながりを大切にするまちづくりを進めてまいります。

今後とも、市政並びに西区政に対し、区民の皆様のご理解とご協力をよろしくお願いいたします。

平成27年3月

西区役所

## ご意見については、「なんでも提案箱」へ

---

この冊子に関するご意見などがありましたら、「なんでも提案箱」へご提案ください。

なんでも提案箱は、西区役所、地区センター、コミュニティハウス、スポーツセンターなどの区民利用施設に設置しています。また、西区ホームページからも提案できます。

## 西区ホームページ

---

で検索

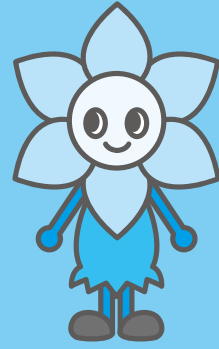
## 横浜市統計ポータルサイト

---

横浜市の統計情報は、統計情報の総合窓口 横浜市統計情報ポータルサイトをご覧ください。

<http://www.city.yokohama.lg.jp/ex/stat/>

# 目次



## 西区っていいね!

### 平成27年版 データでみる西区

西区って?	西区ってどんなところ? —————	1
	西区の特徴ってなに? —————	2
	西区の主なあゆみ —————	3
	西区の温故知新!魅力アップ事業 —————	4
統計から知る西区	人口 —————	5
	産業 —————	11
	消防・警察・地域防災拠点 —————	16
	交通 —————	17
	教育・文化 —————	19
	環境 —————	20
	福祉・保健・衛生 —————	21
	戸籍・登録 —————	27
	保険年金 —————	28
	市税 —————	29
	区民相談 —————	30
	選挙 —————	31
	統計調査 —————	32
	町丁別・年齢別データ —————	33

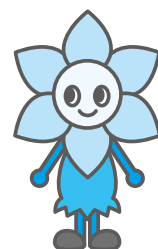
# 西区ってどんなところ？



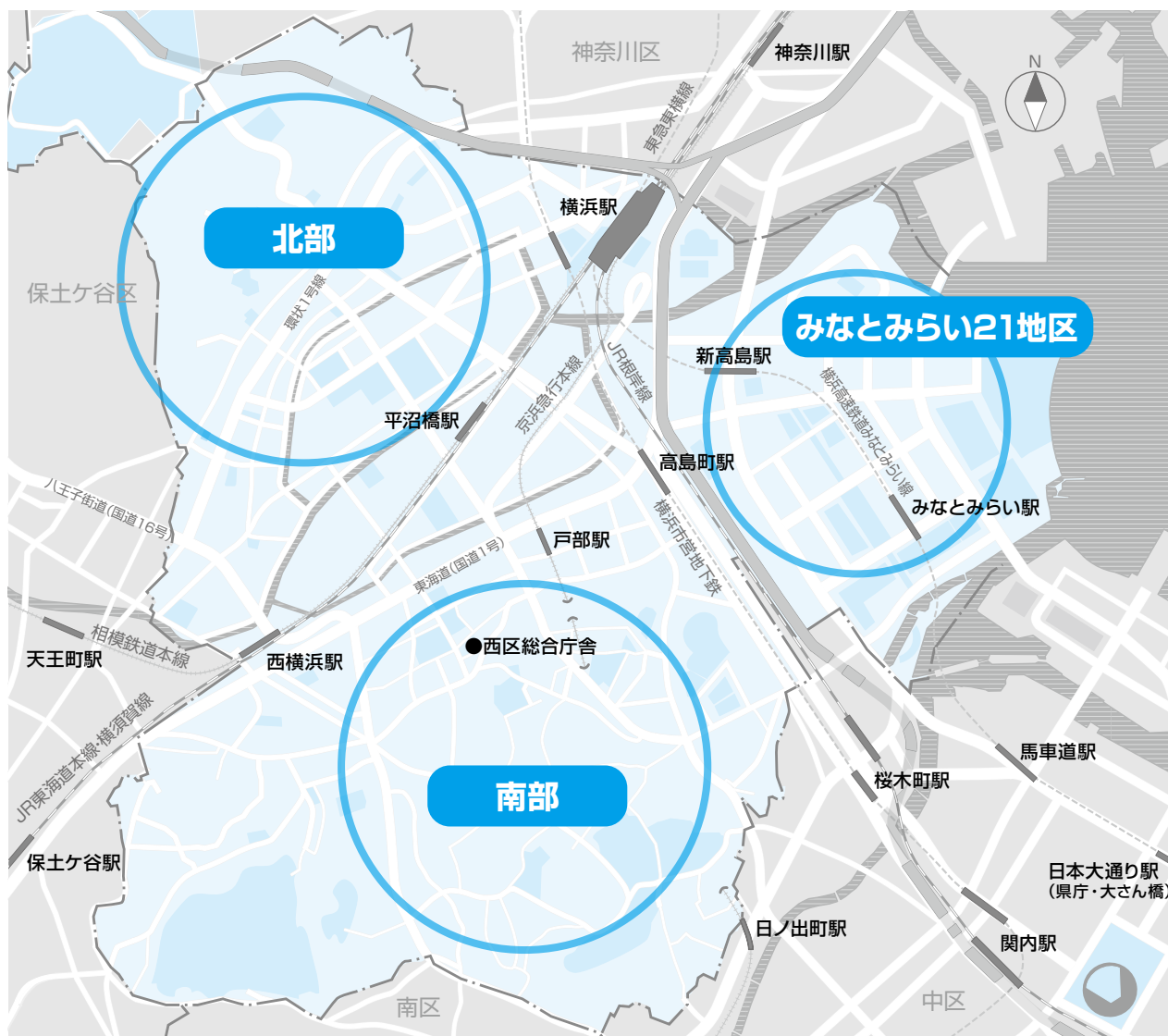
私は西区の花「すいせん」をイメージしたマスコット“にしまる”です。“にしまる”という名前には「西区の活重がまるやかに進んでいきますように」という思いがこめられています。今日は私が西区を案内するのでよろしくね。

西区は鉄道を挟み北部方面・南部方面・みなとみらい21地区の3つのエリアに分かれています。北部方面・南部方面は山土反が多く、下町情緒が溢れ、みなとみらい21地区は商業施設や観光施設が多く発展を続けています。

- 極 東………… みなとみらい一丁目
- 極 西………… 元久保町
- 極 南………… 赤門町2丁目
- 極 北………… 北軽井沢
- 最高地点………… 元久保町 海拔55.8m



西区のマスコット  
“にしまるちゃん”



# 西区の特徴ってなに？



西区って小さいけど、歴史もあるし、いろいろな特徴があるよね。特に、昼間の人口が夜の人口よりも多いこと(第1位)、お店や会社が多いこと(事業所従業者数 第2位、小売業の年間販売額 第1位)などがいえるよね。



## 西区の指標

	西区	横浜18区中	横浜市	単位
人口	97,684	18位 平成26.10.1	18位 平成25.10.1	3,710,008 人
世帯数	51,263	16位 平成26.10.1	17位 平成25.10.1	1,631,395 世帯
過去1年間の人口増加	0.58	4位 平成26.10.1	7位 平成25.10.1	0.20 %
面積	6.98	18位		435.21 km <sup>2</sup>
人口密度	13,995	2位 平成26.10.1	2位 平成25.10.1	8,525 人/km <sup>2</sup>
老年人口比率	20.0	14位 平成26.9.30	14位 平成25.9.30	22.5 %
昼間人口指数	179.7	1位 平成22.10.1	1位 平成17.10.1	91.5 %
事業所数 (公務を除く)	7,794	5位 平成24.2.1	5位 平成21.7.1	114,454 事業所
事業所従業者数 (公務を除く)	167,741	2位 平成24.2.1	2位 平成21.7.1	1,428,600 人
小売業商店数	1,583	3位 平成19.6.1	4位 平成16.6.1	20,398 事業所
小売業1商店あたりの年間販売額	417.6	1位 平成19.6.1	1位 平成16.6.1	182.3 百万円

自治会・町内会 [平成26年4月1日現在]	連合町内会	単位自治会・町内会	加入世帯
	7団体	101団体	35,221世帯

## 西区のあゆみと現況

面積は6.98km<sup>2</sup>、人口97,684人(平成26年10月1日現在推計)で、横浜市のほぼ中央に位置する人口・面積ともに18区中もっとも小さな区です。

現在の西区の区域は江戸時代には一寒村でしたが、幕末の新田開発や東海道筋から横浜(関内)に通じる「横浜道」の完成、明治期の日本初の鉄道の開通や埋立地への大工場の進出により次第に発展してきました。関東大震災後の昭和3年に現在地に移った横浜駅は、今日陸上交通のかなめとなっています。

昭和19年に中区から分区し、西区が誕生しました。戦災で大きな被害を受けましたが、その苦難も乗り越えて、横浜の商業・文化・業務の中心として発展しました。区内には、県下最大の商業・業務機能が集積した“横浜の玄関”横浜駅周辺地域や横浜の“新しい顔”みなとみらい21地区、横浜開港以来の歴史を伝える野毛山・掃部山地域や、浅間町・平沼・藤棚町など下町情緒の残る地域があり、小さいながらも様々な特色ある地域で構成されています。また、みなとみらい21地区では企業誘致やマンションなどの開発が進んでいます。

# 西区の主なあゆみ



- |               |               |  |
|---------------|---------------|--|
| <b>1850</b>   | 1859 (安政6) 年  | ● 横浜港開港  |
| <b>1880</b>   | 1889 (明治22) 年 | ● 横浜に市制が施行された  |
| <b>1920</b>   | 1923 (大正12) 年 | ● 関東大震災  |
|               | 1927 (昭和2) 年  | ● 横浜に区制が施行され、鶴見、神奈川、中、保土ケ谷、磯子の5区が誕生                              |
| <b>1940</b>   | 1944 (昭和19) 年 | ● 中区の区域を変更し、43か町をもって西区が誕生<br>(面積5.04km <sup>2</sup> 、庁舎は中区役所に併置) |
|               |               | ● 西区庁舎を桜木町7-41に移転  |
| <b>1950</b>   | 1951 (昭和26) 年 | ● 野毛山動物園開園   |
|               | 1952 (昭和27) 年 | ● 西区庁舎が杉山町 (現在は中央) に竣工移転   |
|               | 1956 (昭和31) 年 | ● 横浜市が政令指定都市に指定  |
|               | 1958 (昭和33) 年 | ● 開港100年祭記念式典  |
| <b>1960</b>   | 1962 (昭和37) 年 | ● 西公会堂開館   |
| <b>1970</b>   | 1971 (昭和46) 年 | ● 西区休日急患診療所 (横浜市初) 開設  |
|               | 1972 (昭和47) 年 | ● 西区総合庁舎 (現在の庁舎) 完成  |
|               | 1974 (昭和49) 年 | ● 西区制施行30周年記念式典、西区シンボルマーク制定                                      |
|               | 1976 (昭和51) 年 | ● 第一回西区民まつり開催  |
| <b>1980</b>   | 1982 (昭和57) 年 | ● 西センター (公会堂・地区センター) 開館  |
|               | 1983 (昭和58) 年 | ● みなとみらい21事業の起工式   |
|               | 1984 (昭和59) 年 | ● 西区制施行40周年を記念して西区の木「もくせい」、<br>西区の花「すいせん」を選定                     |
|               | 1985 (昭和60) 年 | ● 日本丸メモリアルパーク開園  |
|               | 1988 (昭和63) 年 | ● NICE'88 (市制100周年記念事業西区地域イベント)<br>オープニングフェア (横浜駅周辺)             |
|               | 1989 (平成元年) 年 | ● 横浜博覧会YES'89開幕<br>● 横浜美術館開館                                     |
| <b>1990</b>   | 1991 (平成3) 年  | ● 横浜国際平和会議場 (パシフィコ横浜) オープニング記念式典                                 |
|               | 1993 (平成5) 年  | ● 横浜市野毛山荘開館  |
|               | 1994 (平成6) 年  | ● 横浜市中央図書館全面開館   |
|               |               | ● 西区制50周年記念式典  |
|               |               | ● 西区総合庁舎前コミュニティー広場完成   |
|               | 1995 (平成7) 年  | ● 西区史刊行  |
|               | 1996 (平成8) 年  | ● 横浜能楽堂開館  |
|               | 1997 (平成9) 年  | ● 藤棚地区センター開館<br>● 西スポーツセンター開館                                    |
|               | 1998 (平成10) 年 | ● 横浜みなとみらいホール開館  |
|               | <b>2000</b>   | 2004 (平成16) 年  |
| 2006 (平成18) 年 |               | ● 帷子川の水位情報伝達スピーカー運用開始  |
| 2007 (平成19) 年 |               | ● 西区福祉保健活動拠点開館   |
| 2008 (平成20) 年 |               | ● 第4回アフリカ開発会議開催 (パシフィコ横浜)  |
| 2009 (平成21) 年 |               | ● 法人型障害者地域活動ホーム「ガッツ・びーと西」開館                                      |
| <b>2010</b>   | 2010 (平成22) 年 | ● 西区地域子育て支援拠点「スマイル・ポート」開館  |
|               |               | ● APEC首脳会議開催 (パシフィコ横浜)   |
|               | 2011 (平成23) 年 | ● 東日本大震災<br>● ヨコハマトリエンナーレ2011開催 (横浜美術館ほか)                        |
|               | 2013 (平成25) 年 | ● 第5回アフリカ開発会議開催 (パシフィコ横浜)  |
|               | 2014 (平成26) 年 | ● ヨコハマトリエンナーレ2015開催 (横浜美術館ほか)                                    |
|               |               | ● 西区制70周年記念式典  |



2代目西区庁舎  
(昭和26年)



横浜駅東口の風景  
(昭和45年)



横浜博覧会(平成元年)



横浜国際平和会議場  
(平成3年)

# 西区の温故知新!魅力アップ事業

～ 未来へ つなごう 西区から ～



平成26年4月に区制70周年を迎えた西区。70周年を記念して、「西区の温故知新!ひと・まち交流指針」の5つの行動目標を実現するために、様々な取組を行いました。ここでは、主な西区制70周年記念事業を振り返ります。

西区制70周年記念冊子「西区大好き!魅力再発見 ～西区の温故知新～」の作成



横浜道、保土ヶ谷道、旧東海道の3つの古道に沿って西区のスポットや成り立ちを紹介する冊子を作成  
作成数: 12,000部

「西区の美味しいもの・老舗」の認定



西区の美味しいもの: 48品 (25店舗)  
(区内で販売している持ち帰り可能な食べ物)  
西区の老舗: 44件  
(西区で70年以上営業している店舗・企業)

スタンプラリー「西区探検! にしまろちゃんのスタンプ集め」の開催



区内7つの施設と2つのイベント会場の計9か所にスタンプを設置し、スタンプラリーを開催  
参加者: 1,313人  
(スタンプを3つ以上集めた方)

「まち」の魅力をほりおこす

商店街がにぎわいを生み出す

西区の温故知新!  
ひと・まち交流指針

「ひと」・「まち」の魅力を発信する

「まち」の空間をつなげる

「ひと」がつながる、「みんな」がつながる

まちの回遊性を高める施策の検討・実施



「温故知新のみち」に沿って案内サインを整備  
総合案内サイン: 掃部山公園ほか  
全6基設置  
※このほか、スポット解説サインも6基整備

西区フォトモザイクアートの作成



「今、未来に向けて伝えたい西区の魅力」をテーマに写真を集め、フォトモザイクアート作品を作成  
原画: 県立横浜平沼高校美術部が作成  
集まった写真の枚数: 約10,000枚  
設置場所: 区役所1階待合スペース

キャッチフレーズの募集・のぼり旗の作成



区制70周年のキャッチフレーズを公募し、「未来へ つなごう 西区から」に決定。決定したキャッチフレーズを印刷したのぼり旗を作成し、区制70周年をPR  
キャッチフレーズ応募総数: 86件

西区制70周年のキーワード『温故知新』の意味は、「昔の事を調べて、そこから新しい知識や見解を得ること。」なんだ。様々な事業を通して、歴史を振り返ることで、いままで気づかなかったことや新たな魅力を発見することができたね。また、様々な人が参加したことで、新たなつながりも生まれ、西区の魅力をより多くの人に感じてもらうことができたね。

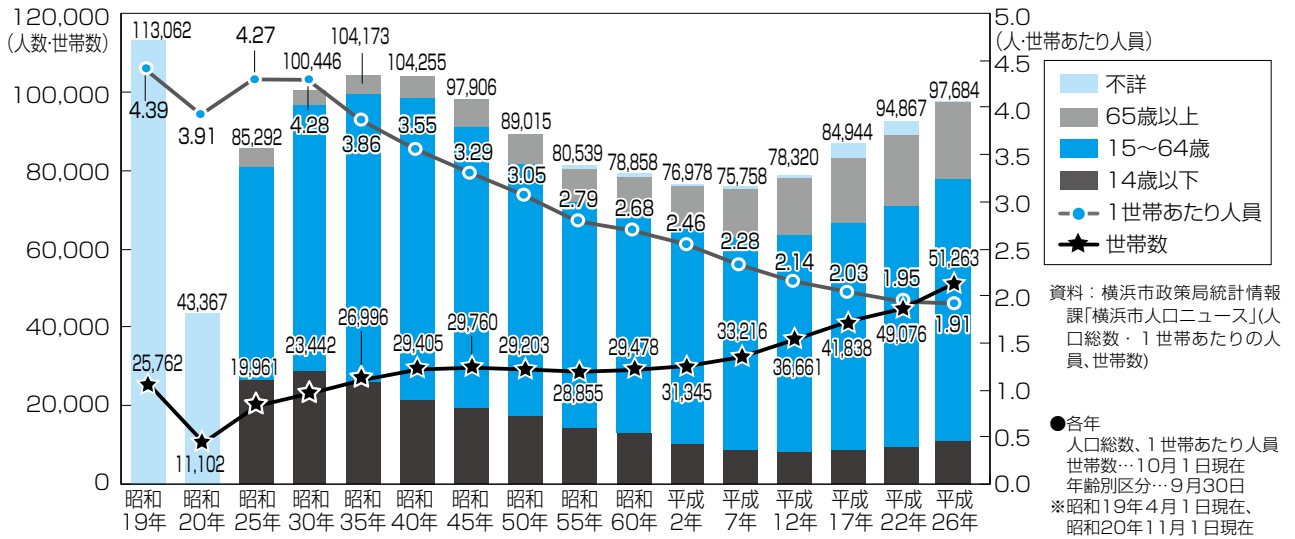
これからも西区に住み、働き、訪れるすべての人々が魅力的なまちだと感じられるように、魅力を発信していくよ。





## 西区誕生からの人口など推移

- 西区の人口は、18区で一番少ないものの、近年は増加傾向。
- 一人当たり世帯人員は、横浜市全体で2番目に少ない。



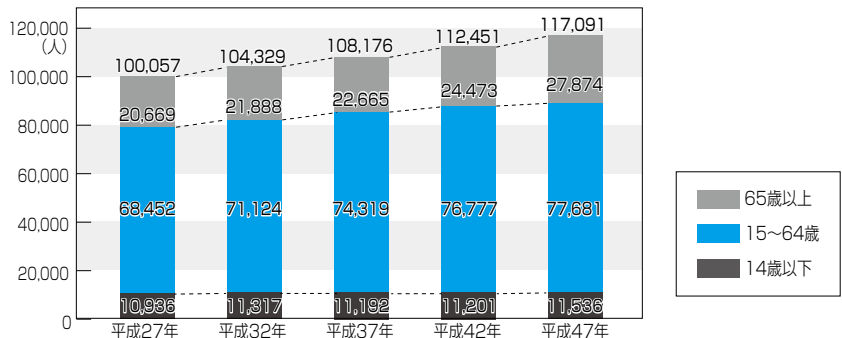
## 区別人口・面積・世帯数の状況 [平成26年10月1日現在]

	人口	男	女	世帯数	面積(km <sup>2</sup> )	1世帯あたり人員	人口密度(人/km <sup>2</sup> )
横浜市	3,710,008	1,850,488	1,859,520	1,631,395	435.21	2.27	8,525
鶴見区	281,644	145,800	135,844	130,610	32.38	2.16	8,698
神奈川区	235,751	119,840	115,911	117,144	23.59	2.01	9,994
<b>西区</b>	<b>97,684</b>	<b>49,641</b>	<b>48,043</b>	<b>51,263</b>	<b>6.98</b>	<b>1.91</b>	<b>13,995</b>
中区	147,489	77,533	69,956	77,418	20.85	1.91	7,074
南区	194,473	96,691	97,782	94,285	12.63	2.06	15,398
港南区	216,958	106,886	110,072	90,671	19.86	2.39	10,924
保土ヶ谷区	204,442	101,932	102,510	91,753	21.81	2.23	9,374
旭区	248,164	121,109	127,055	102,794	32.78	2.41	7,571
磯子区	163,249	80,301	82,948	72,661	19.02	2.25	8,583
金沢区	203,661	99,940	103,721	87,797	30.68	2.32	6,638
港北区	341,324	173,186	168,138	161,906	31.37	2.11	10,881
緑区	179,326	88,656	90,670	73,609	25.42	2.44	7,055
青葉区	308,587	151,059	157,528	124,716	35.06	2.47	8,802
都筑区	210,430	105,428	105,002	79,732	27.88	2.64	7,548
戸塚区	274,565	135,556	139,009	112,528	35.70	2.44	7,691
栄区	122,304	59,825	62,479	50,922	18.55	2.40	6,593
泉区	154,540	75,638	78,902	60,908	23.56	2.54	6,559
瀬谷区	125,417	61,467	63,950	50,678	17.11	2.47	7,330

●世帯数と人口は、総務省公表の国勢調査結果を基礎として住民基本台帳法、戸籍法の定める届出等の増減を加減して推計したものです。  
資料：横浜市人口ニュース

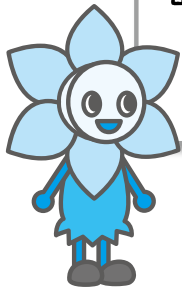
## 西区の将来人口推計

- 横浜市全体の人口は平成31年にピークを迎えると推計されていますが、西区の人口は、その後も増加し続けることが予想されています。



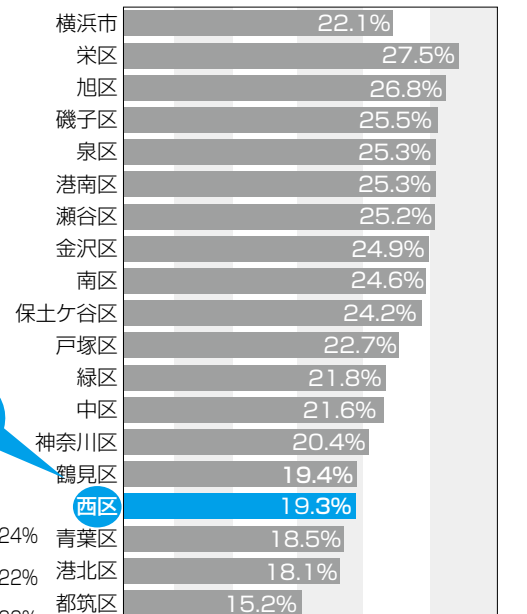
資料：横浜市政策局政策課「横浜市将来人口推計」 ※コーホートシェア延長法による推計





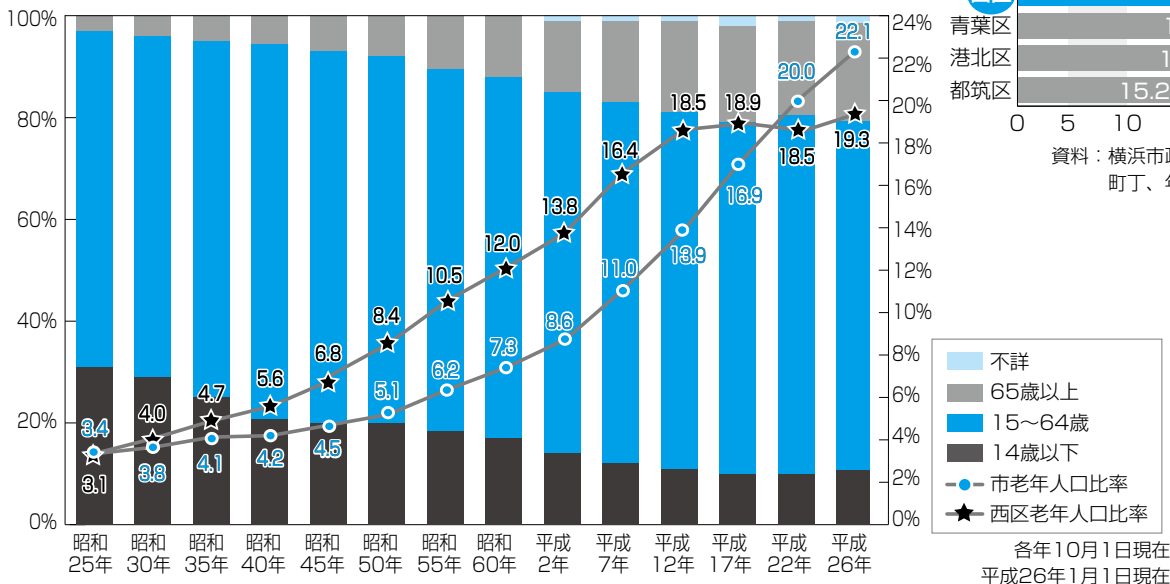
老年人口比率って65歳以上の人口の割合のことなんだね。  
西区は、18区中第15位で、市全体よりも割合が低いんだね。

## 横浜市区別老年人口比率 [平成26年1月1日現在]



注目!

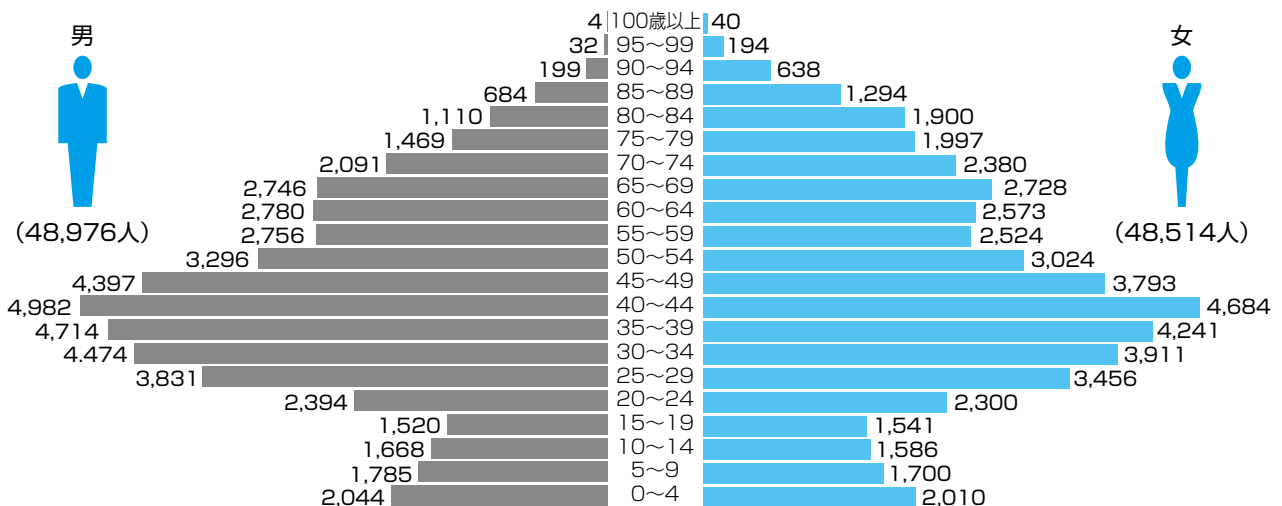
## 老年人口比率の推移 [平成26年1月1日現在]



資料：横浜市政策局統計情報課「行政区・町丁、年齢〈各歳〉、男女別人口」

## 西区年齢別・男女別人口 [平成26年9月30日現在]

- 30~40代の人口が多く、やや男性の方が多くなっています。
- 年少人口では0~4歳の子ども数が増えています。



資料：横浜市政策局統計情報課「行政区・町丁、年齢〈各歳〉、男女別人口」

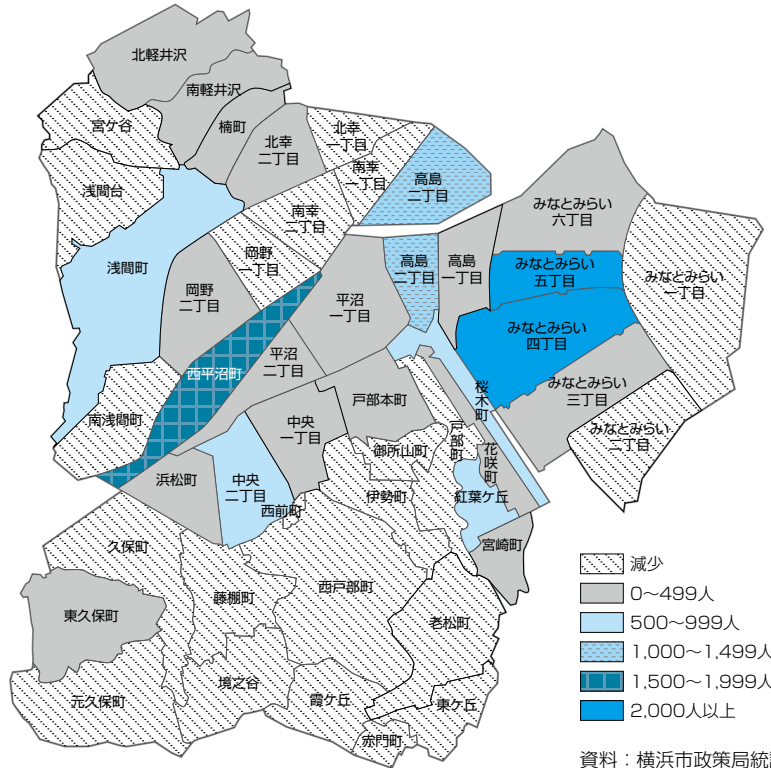
10年前と比較して、町別の人口の増加状況を見てみよう!



## 人口増加数【町別】

平成16年9月30日と平成26年9月30日と比較した際の増減人数

- 北部方面やみなとみらい21地区はマンション建設により人口が増加しています。

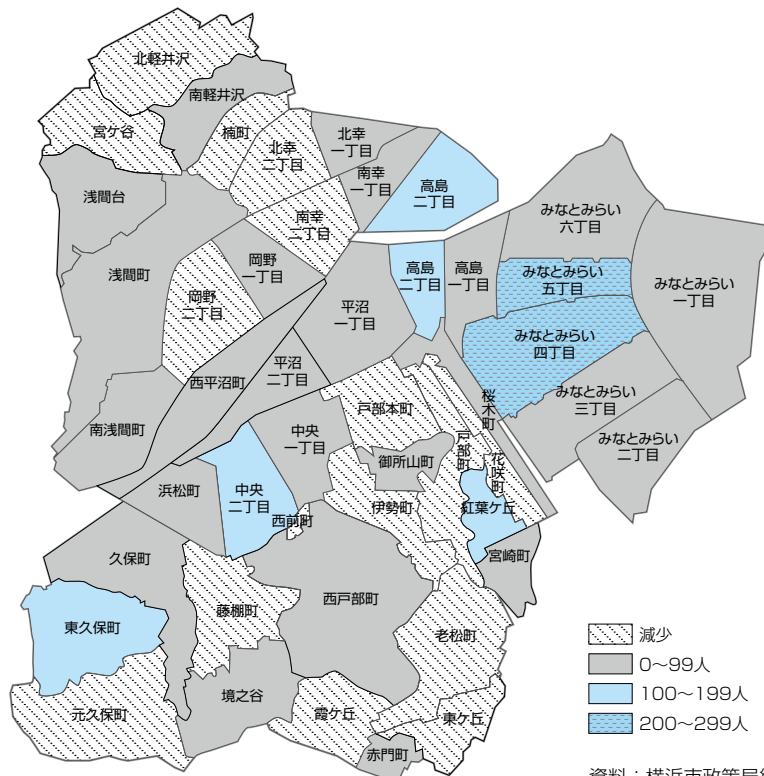


資料：横浜市政策局統計情報課「町別世帯と人口」

## 5歳以下児童数増加数【町別】

平成16年9月30日と平成26年9月30日と比較した際の増減人数

- 人口が増加している北部方面・みなとみらい21地区において、5歳以下の児童数も増加しています。



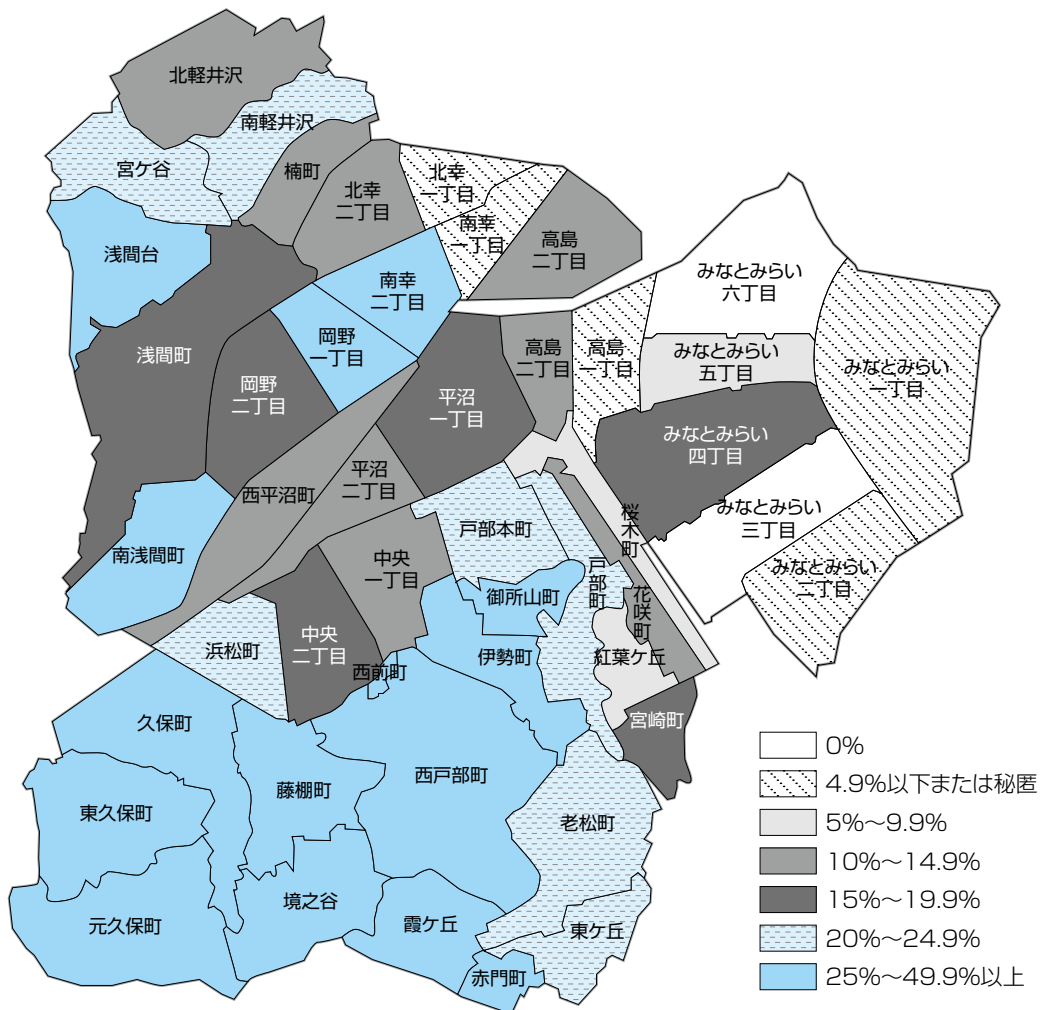
資料：横浜市政策局統計情報課「町別世帯と人口」



## 老年人口比率(65歳以上)【町別】 [平成26年9月30日現在]

- 山坂が多く、住宅が密集している南部方面において、高齢化が進んでいます。

西区は小さいけど、地域によって結構違うんだね。



資料：横浜市政策局統計情報課「町別世帯と人口」



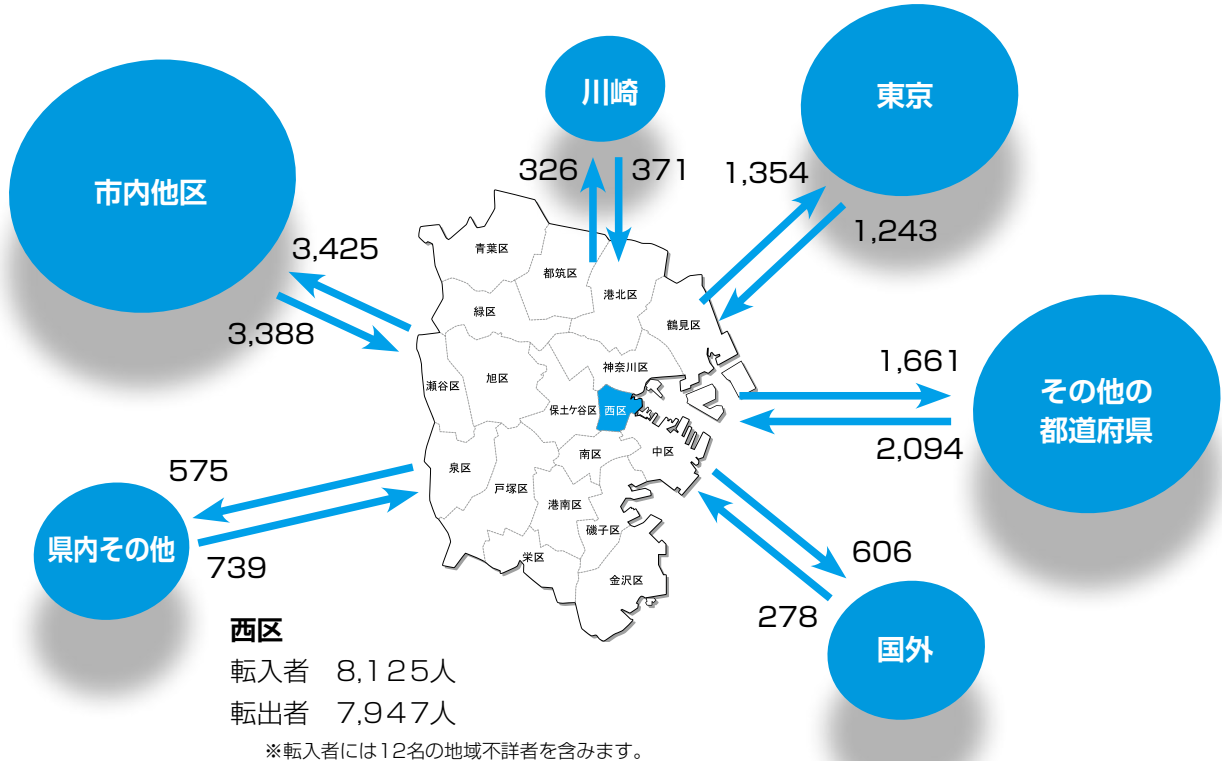
高齢化が進んでいる西区。  
要介護認定者数やひとり暮らし高齢者数など、  
もっと詳しい情報は23、24ページを見てね！

転出者より転入者が多いんだね。



## 西区の転入転出者数 [平成25年中]

- 西区の転入・転出者数は、転入者が多くなっています。
- 特に東京都と神奈川県内（市内含む）の移動だけで転入者、転出者ともに約70%を占めています。

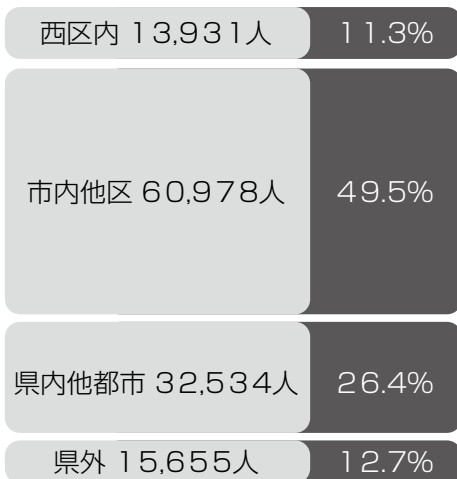


資料：横浜市政策局統計情報課「人口動態と年齢別人口」

## 西区就業者・通学者の状況 [平成22年10月1日現在]

- 西区に通勤・通学する人も、西区から通勤・通学する人も横浜市内を移動していることが多いです。
- 横浜市内で就職・就学している人が多いことが分かります。

### どこから西区へ



総数：125,842人  
(地域不詳を含みます)

### 西区民はどこへ



総数：49,831人  
(地域不詳を含みます)

資料：横浜市政策局統計情報課「横浜市の概要」(平成22年国勢調査「従業地・通学地集計結果」)

# 人口

昼と夜では、どのくらい  
人の数が違うのかな？



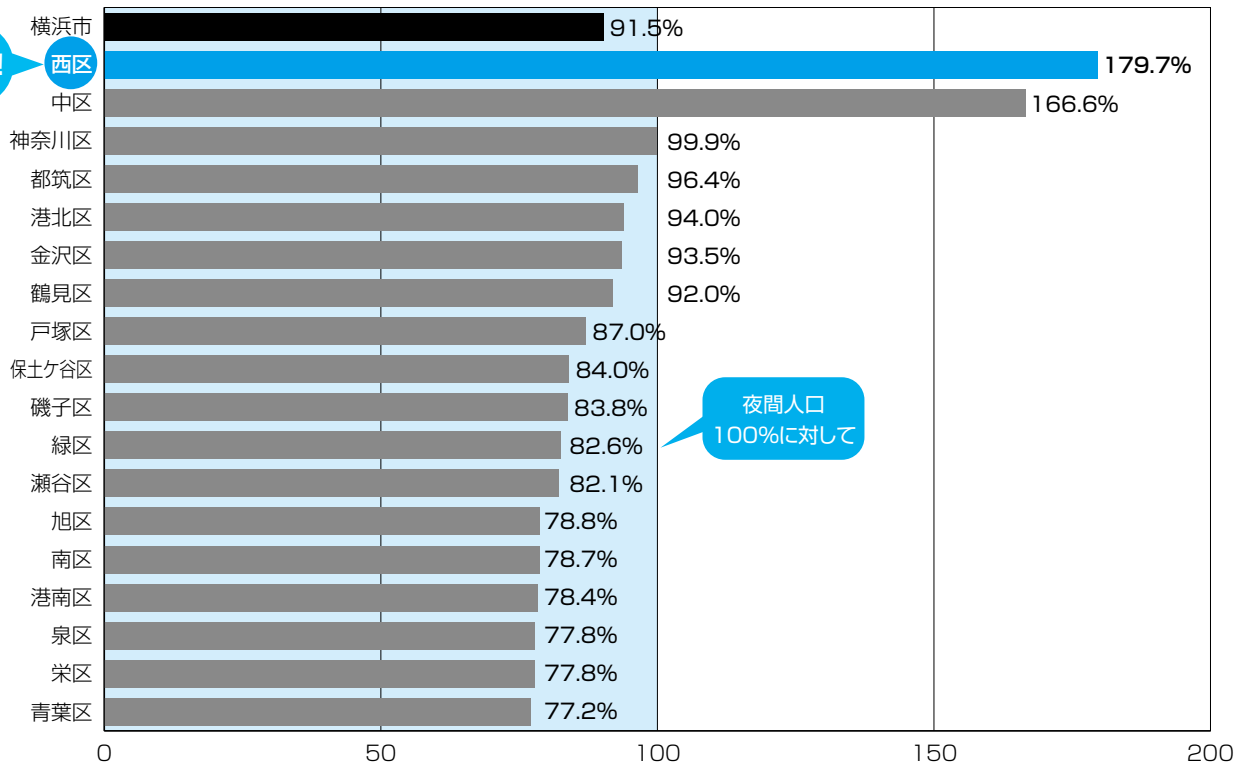
## 横浜市区別昼夜間人口 [平成22年10月1日現在]

- 横浜駅周辺やみなとみらい21地区周辺に事業所、企業が多いため、西区は昼の人口が夜の人口と比べて約1.8倍となっています。

神奈川県内では第1位で全国の  
市区町村でも13位なんだ。



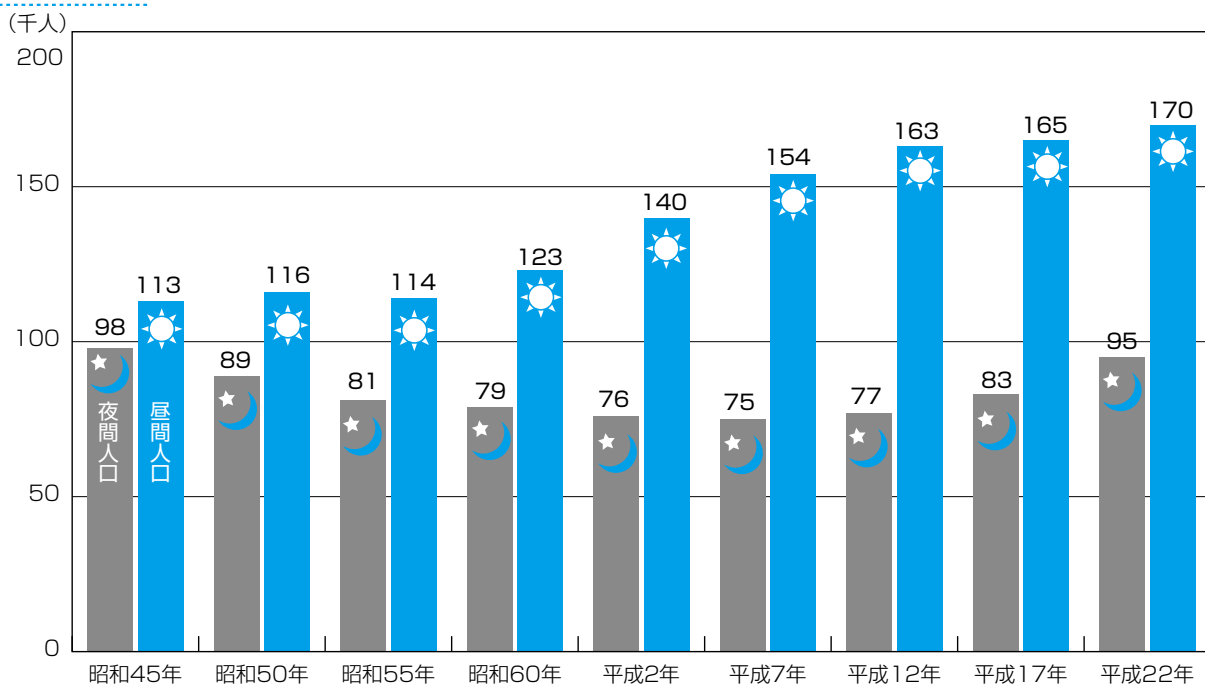
注目！



資料：横浜市政務局統計情報課「横浜市の概要」(平成22年国勢調査「従業地・通学地集計結果」)

## 西区昼夜間人口の推移 [各年10月1日現在]

- 西区の昼間人口の増加は横浜駅周辺やみなとみらい21地区の企業誘致により、昭和60年頃から顕著になりました。



資料：横浜市政務局統計情報課「横浜市の概要」(平成22年国勢調査「従業地・通学地集計結果」)

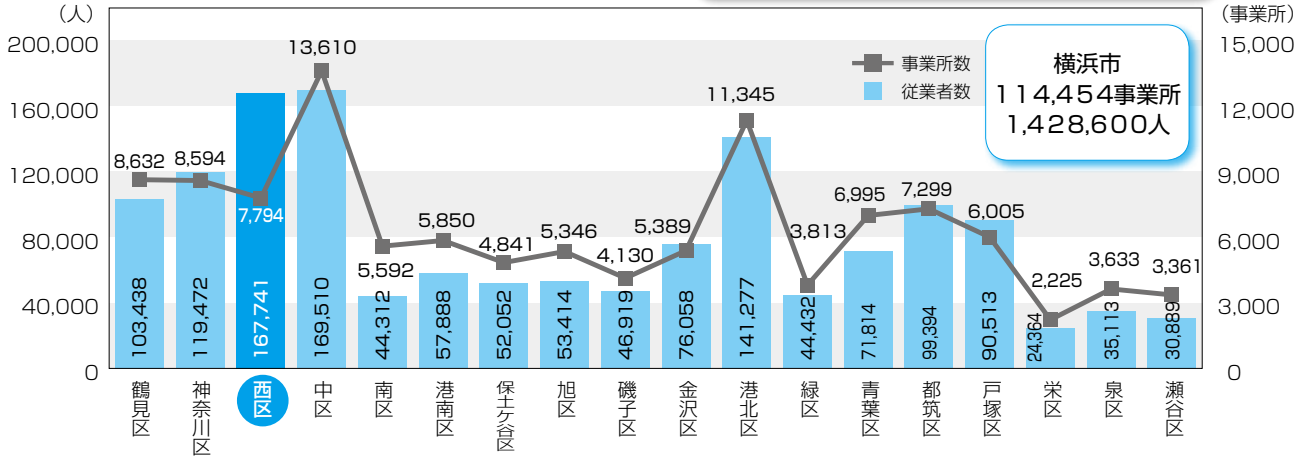
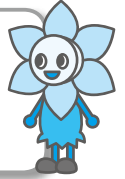
# 産業 [事業所]

西区の事業所を見てみよう!



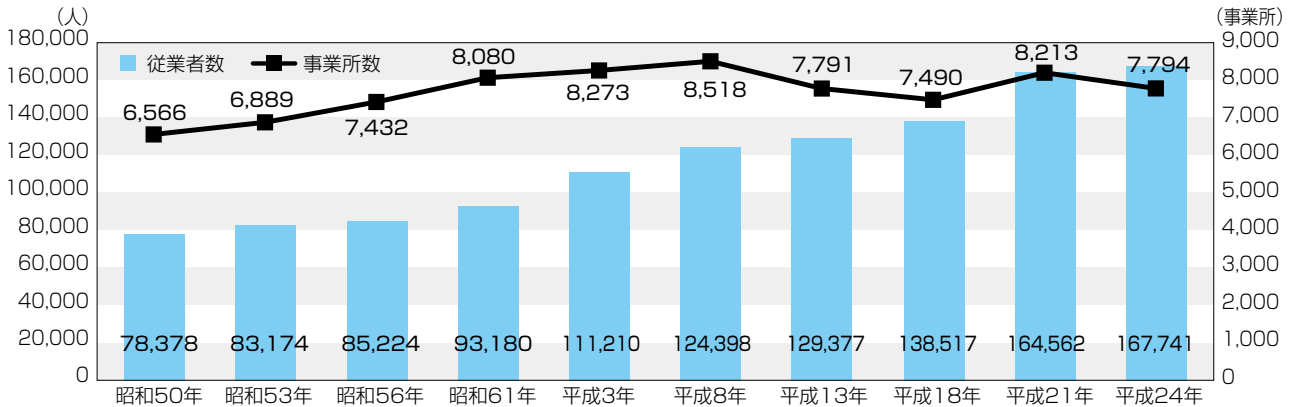
## 横浜市区別事業所数・従業者数 [平成24年2月1日現在]

面積は18区中一番小さいけど、  
事業所で働いている人の数は  
18区中2番目なんだね!!



資料：平成24年経済センサス活動調査

## 事業所数・従業者数の推移



資料：昭和47年～平成18年 事業所・企業統計調査、平成21年 経済センサス基礎調査、平成24年経済センサス活動調査

## 町別従業者数 [平成24年2月1日現在]

町名	H24 従業者総数	町名	H24 従業者総数	町名	H24 従業者総数	町名	H24 従業者総数
桜木町	1,219	中央一丁目	1,062	久保町	1,320	浅間台	324
花咲町	1,903	中央二丁目	1,163	浜松町	1,260	宮ヶ谷	151
紅葉ヶ丘	162	戸部町	1,371	西平沼町	1,061	南軽井沢	207
宮崎町	297	高島一丁目	2,333	岡野一丁目	1,158	北軽井沢	103
老松町	217	高島二丁目	17,232	岡野二丁目	1,986	みなとみらい一丁目	1,086
東ヶ丘	56	平沼一丁目	7,111	南幸一丁目	12,216	みなとみらい二丁目	29,921
赤門町	20	平沼二丁目	773	南幸二丁目	9,768	みなとみらい三丁目	16,529
霞ヶ丘	164	西前町	33	北幸一丁目	22,028	みなとみらい四丁目	2,973
西戸部町	364	藤棚町	640	北幸二丁目	15,910	みなとみらい五丁目	329
伊勢町	901	境之谷	206	楠町	2,381	みなとみらい六丁目	3,250
御所山町	256	元久保町	201	浅間町	3,115	合計	167,741
戸部本町	1,815	東久保町	381	南浅間町	785		

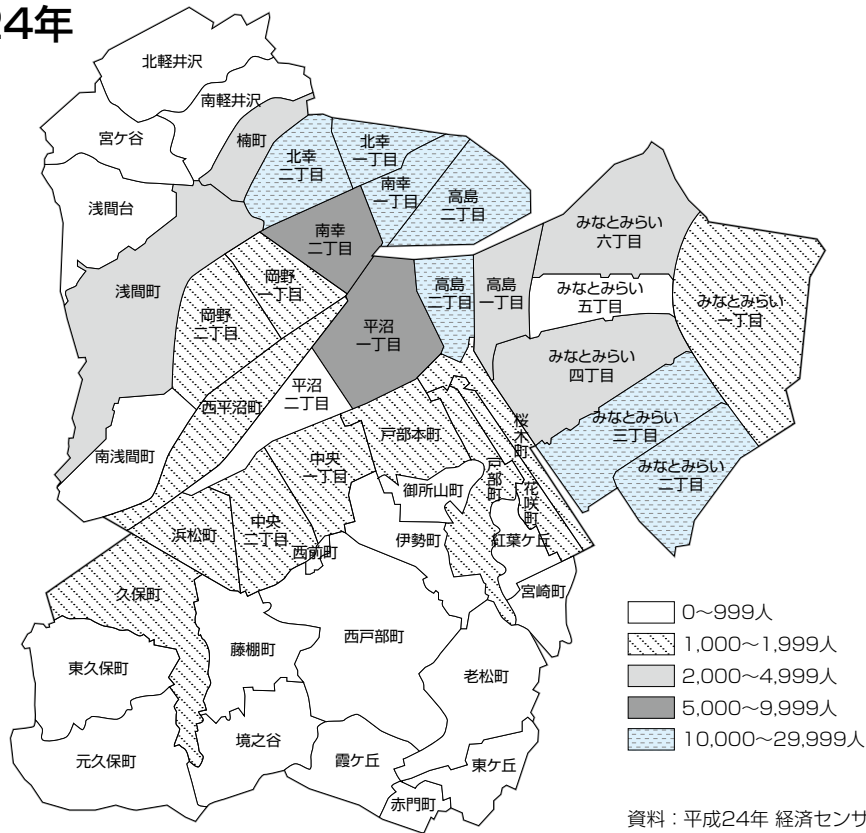
※事業所の全データは公務を除きます。

資料：平成24年経済センサス活動調査



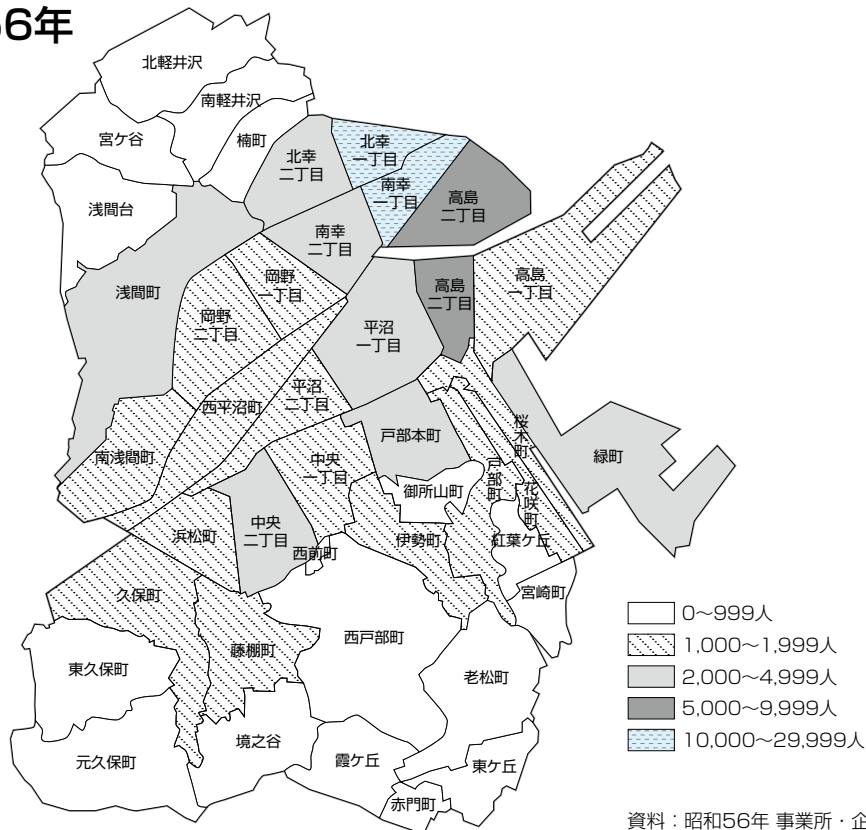
## 町別従業者数の変化

平成24年



資料：平成24年 経済センサス活動調査

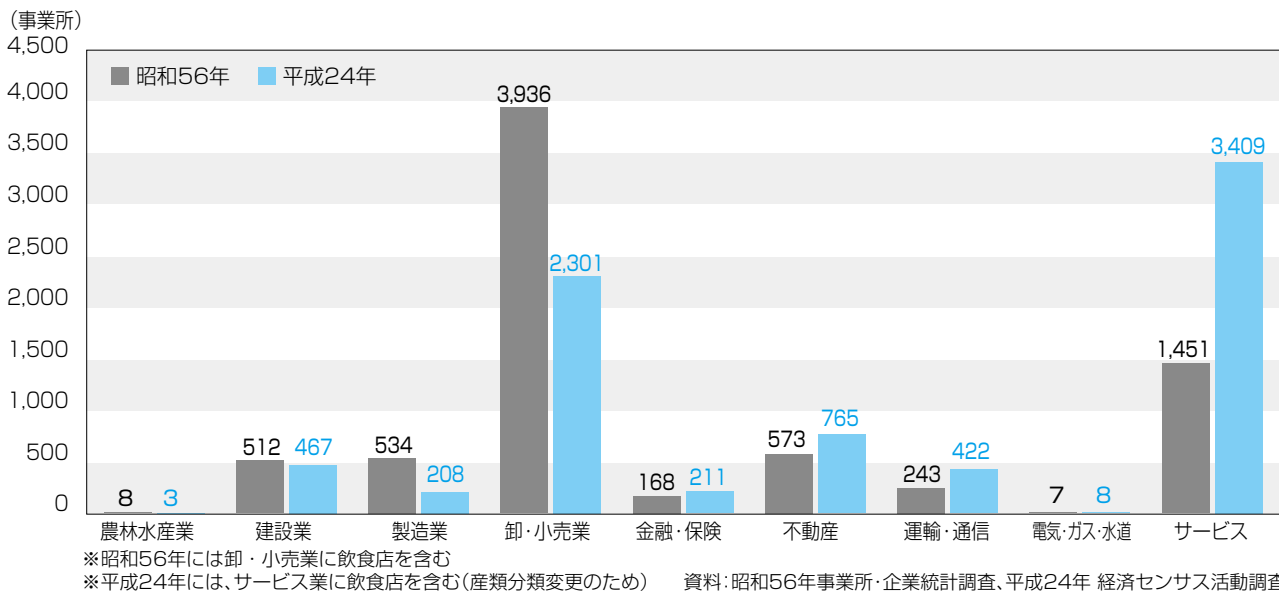
昭和56年



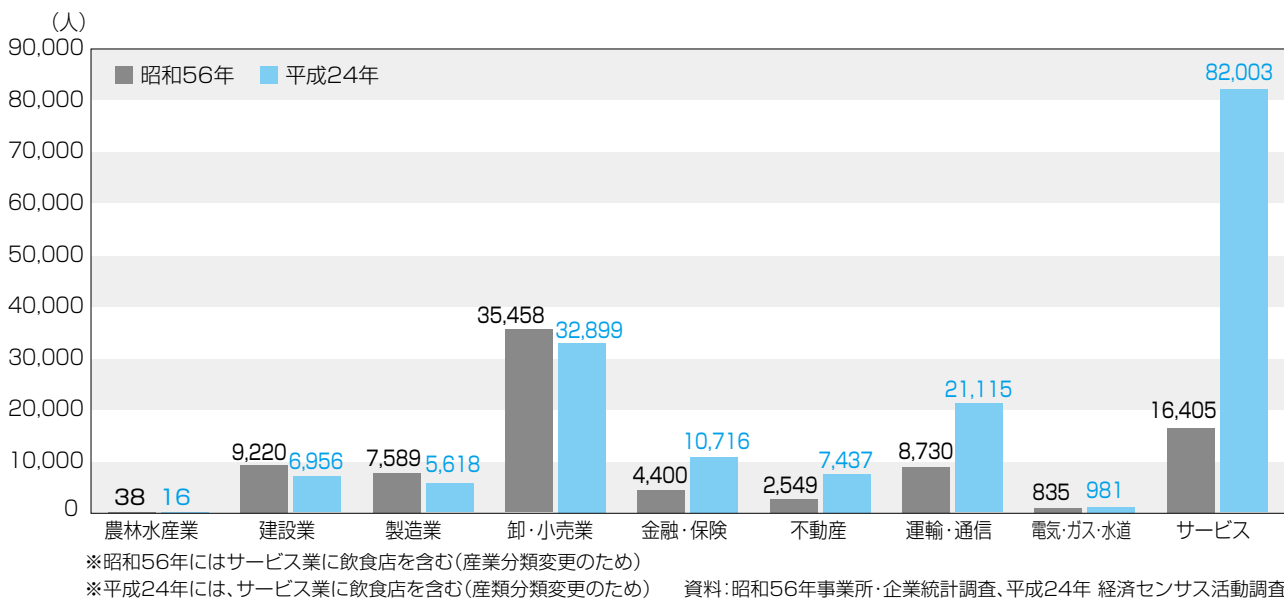
資料：昭和56年 事業所・企業統計調査



## 業種別事業所数の変化 [昭和56年 平成24年]



## 業種別従業者数の変化 [昭和56年 平成24年]



## 西区内の従業者数は30年で倍以上に増加

三菱重工業(株)横浜造船所が移転した後の昭和58年に、「みなとみらい21」事業が着工され、現在に至るまで西区は発展を続けています。昭和56年当時86,000人程度だった区内で働く従業者数も現在ではほぼ倍増し、165,000人以上にまで増加しました。

その間、横浜造船所の移転などもあり区内の製造業・建築業の従業者数は約25%減となりましたが、サービス業の従業者数は約400%増と大きく増加しており、西区がサービス業の集積地として発展してきたことを表しています。

今後も、エキサイトよこはま22(横浜駅周辺大改造計画)の推進、みなとみらい地区での業務・商業施設のオープンなど西区は発展を続けていきます。



着工当時のMM21地区  
(昭和58年)

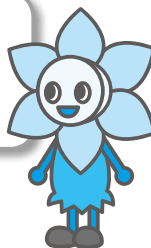


現在のMM21地区  
(平成24年)

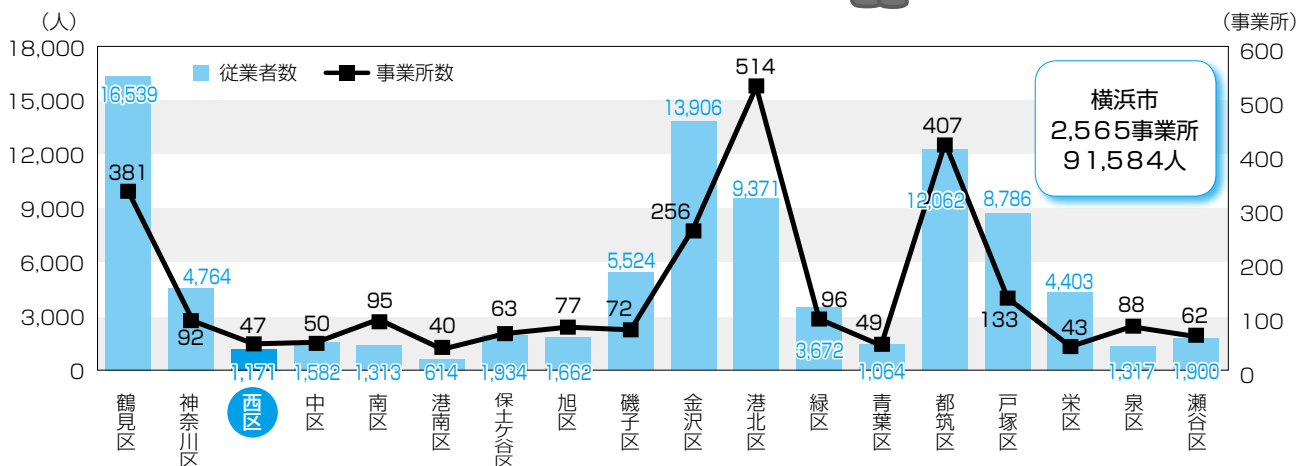




西区の製造や建設など第二次産業は、都市化の影響もあり、年々減少傾向にあって、事業所数、従業者数は18区中で16位なんだね。



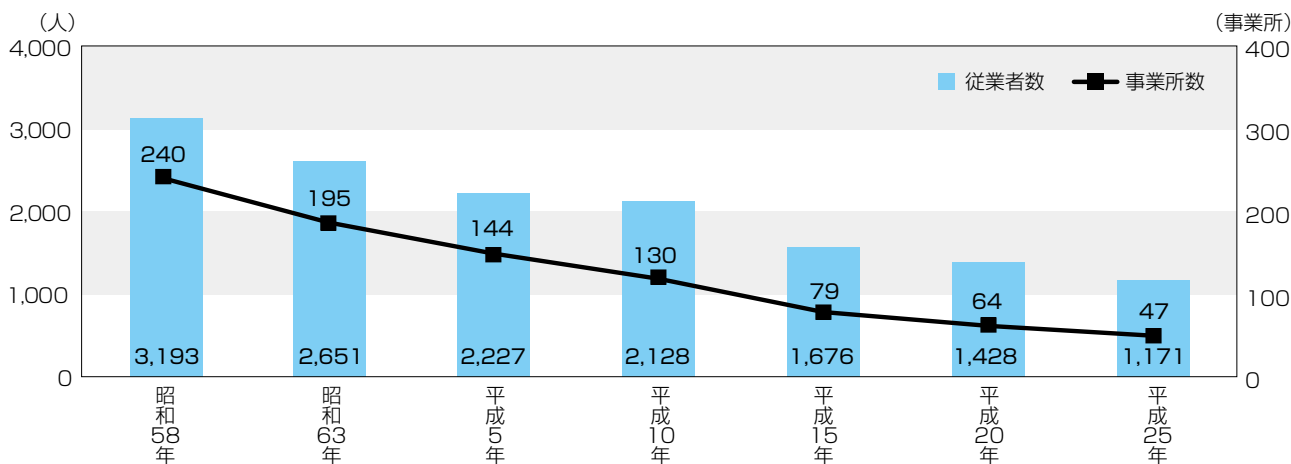
## 区別事業所数・従業者数



横浜市  
2,565事業所  
91,584人

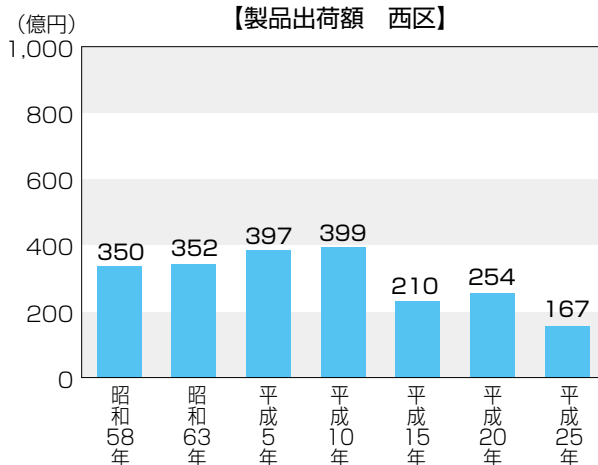
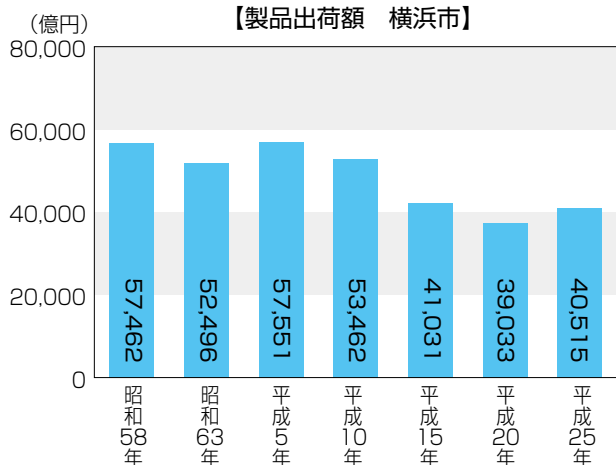
資料：平成25年工業統計調査速報

## 西区工業事業所数・従業者数の推移



資料：各年工業統計調査※平成25年は速報値

## 製造品出荷額の推移

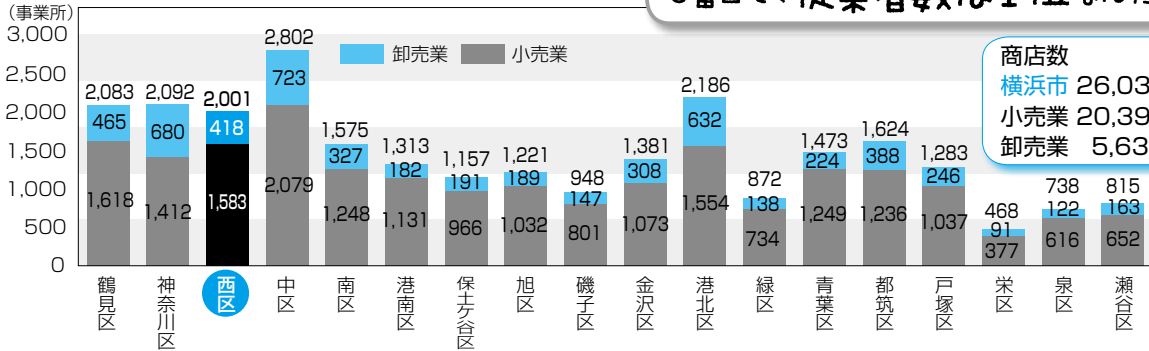


資料：各年工業統計調査※平成25年は速報値  
※工業の全データは、4人以上の事業所について集計しています。

西区の商業を見てみよう!



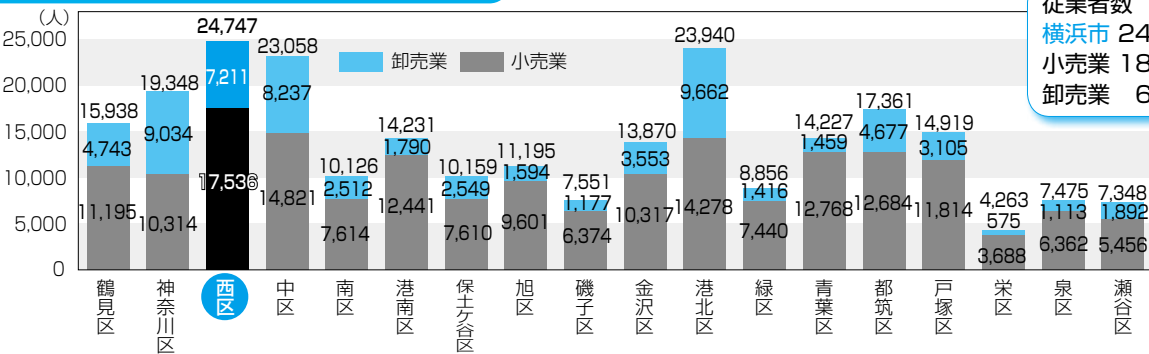
## 横浜市区別商店数 [平成19年6月1日現在]



横浜市18区の中で西区は商店の数が5番目で、従業者数は1位なんだね。

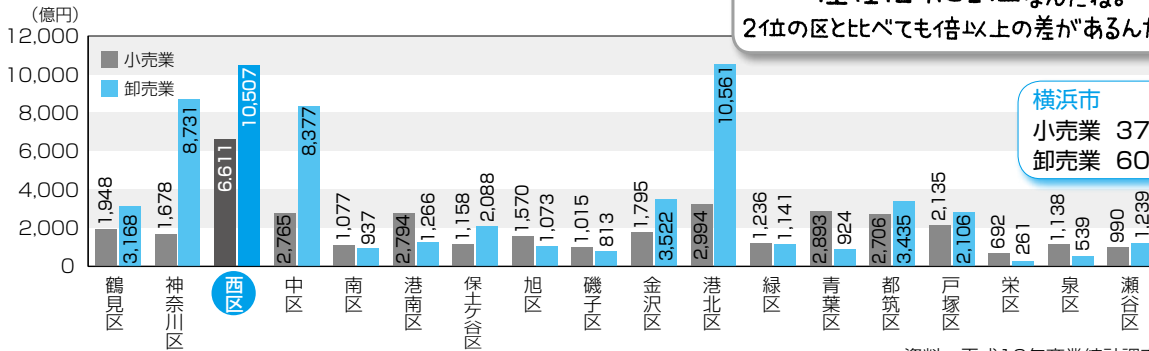
商店数  
横浜市 26,032  
小売業 20,398  
卸売業 5,634

## 横浜市区別従業者数 [平成19年6月1日現在]



従業者数  
横浜市 248,612人  
小売業 182,313人  
卸売業 66,299人

## 区別小売業・卸売業年間販売額 [平成19年6月1日現在]

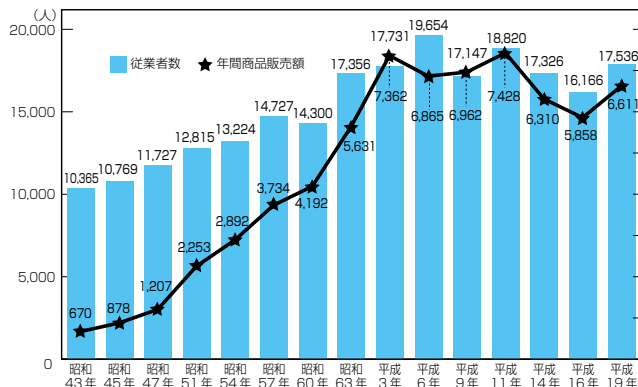


小売業の年間販売額も、18区の中で、圧倒的に1位なんだね。2位の区と比べても倍以上の差があるんだね。

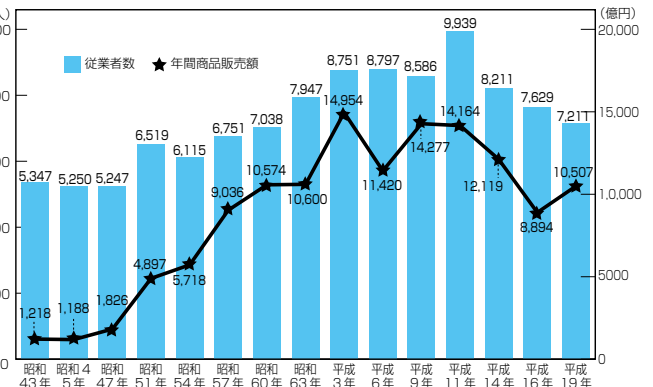
横浜市  
小売業 37,194億円  
卸売業 60,688億円

資料：平成19年商業統計調査

## 西区小売業年次推移 各年6月1日現在 (昭和43年7月1日現在、昭和47、51、60年5月1日現在、平成3、6、11年7月1日現在)



## 西区卸売業年次推移 各年6月1日現在 (昭和43年7月1日現在、昭和47、51、60年5月1日現在、平成3、6、11年7月1日現在)

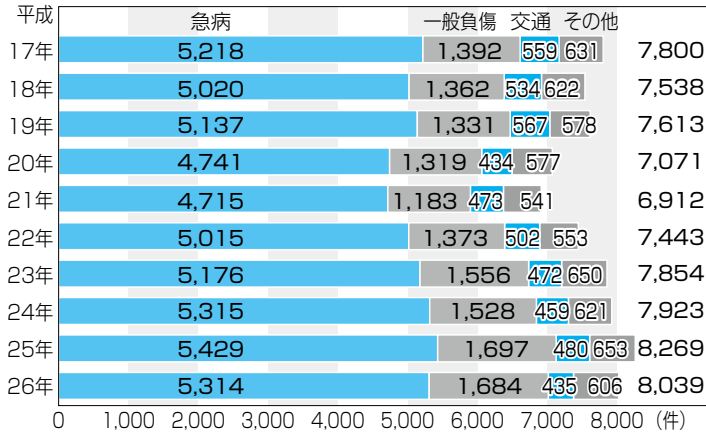


資料：各年商業統計調査

# 消防・警察・地域防災拠点

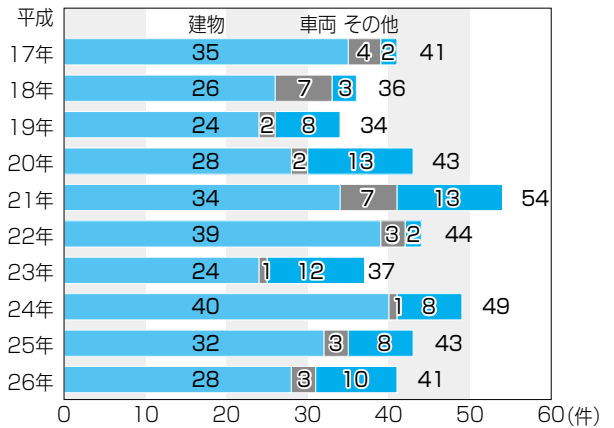


## 西区救急活動状況 [出場件数]



資料：西消防署

## 西区火災発生件数

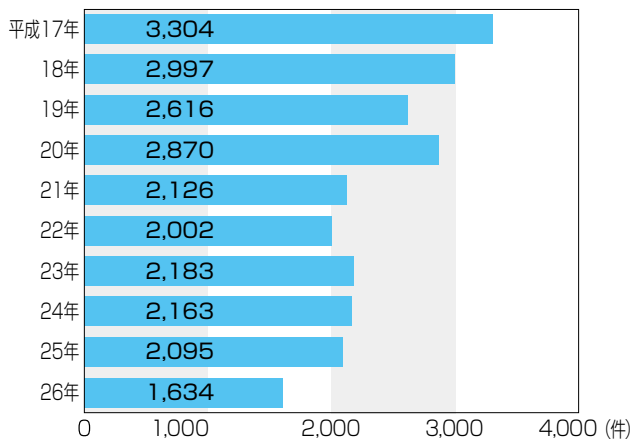


資料：西消防署

## 西区犯罪発生件数



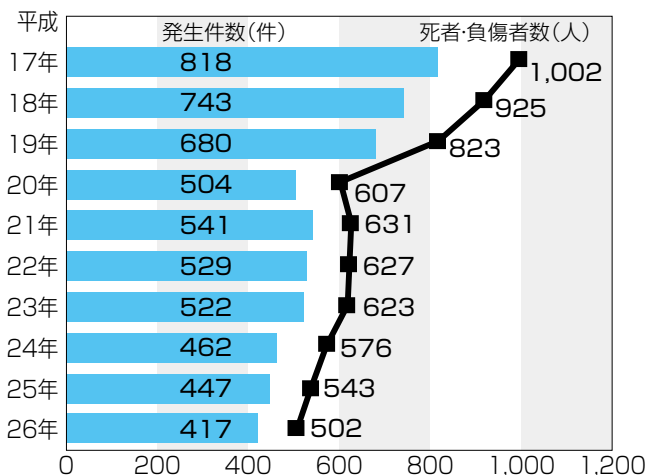
- 犯罪発生件数は近年、減少傾向にあります。
- 交通事故は、発生件数、死者・負傷者数ともに前年より減少しています。



資料：戸部警察署

平成	総数	凶悪犯	粗暴犯	窃盗犯	知能犯	風俗犯	その他
17年	3,304	30	204	2,532	165	29	344
18年	2,997	30	231	2,305	123	36	272
19年	2,616	14	247	1,887	158	23	287
20年	2,870	16	233	2,079	226	26	290
21年	2,126	8	185	1,490	130	25	288
22年	2,002	11	186	1,459	90	15	241
23年	2,183	13	210	1,569	109	25	257
24年	2,163	19	205	1,543	128	25	243
25年	2,095	19	191	1,590	78	19	198
26年	1,634	11	136	1,193	97	21	176

## 西区交通事故発生状況



資料：戸部警察署

## 西区地域防災拠点・広域避難場所

### 地域防災拠点 12箇所

戸部小学校	伊勢町2-115
東小学校	東ヶ丘59
平沼小学校	平沼2-11-36
宮谷小学校	宮ヶ谷6-7
一本松小学校	西戸部町1-115
西前小学校	中央2-27-7
稻荷台小学校	藤棚町2-220
浅間台小学校	浅間町3-237
老松中学校	老松町27
岡野中学校	岡野2-14-1
西中学校	西戸部町3-286
軽井沢中学校	北軽井沢24

### 広域避難場所 4箇所

三ツ沢競技場一帯
紅葉ヶ丘一帯
野毛山公園
久保山墓地

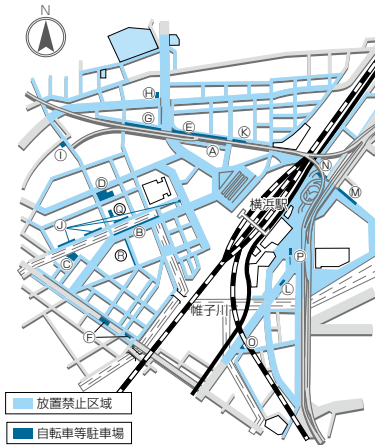


## 放置禁止区域と自転車駐車場



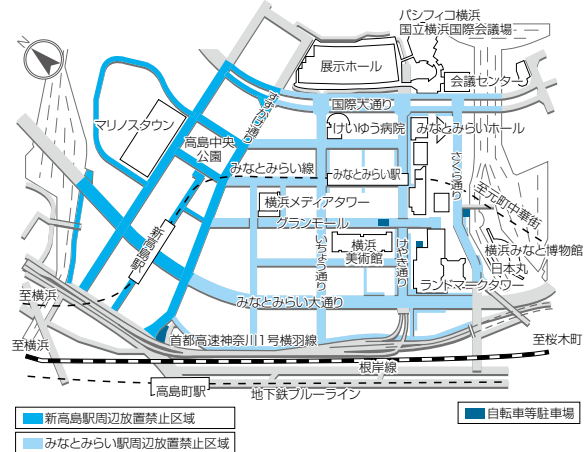
- 駅周辺で、通行支障が著しい道路等を自転車等放置禁止区域に指定しています。
- 禁止区域に自転車などを放置した場合、撤去される場合があります。

### 横浜駅周辺



区分	駐車場名
A	横浜駅西口第三自転車駐車場
B	横浜駅西口第四自転車駐車場
C	横浜駅西口第五自転車駐車場
D	横浜駅西口第六自転車駐車場
E	横浜駅西口第七自転車駐車場
F	横浜駅西口第八自転車駐車場
G	横浜駅西口第九自転車駐車場
H	横浜駅西口第十自転車駐車場
I	横浜駅西口第十一自転車駐車場
J	横浜駅西口第十二自転車駐車場
K	横浜駅西口第十三自転車駐車場
L	横浜駅東口自転車駐車場
M	横浜駅東口第二自転車駐車場
N	横浜駅東口第三自転車駐車場
O	横浜駅東口第四自転車駐車場
P	横浜駅東口第五自転車駐車場
Q	エコステーション21ハマポールイース
R	エコステーション21タイエー横浜西口店

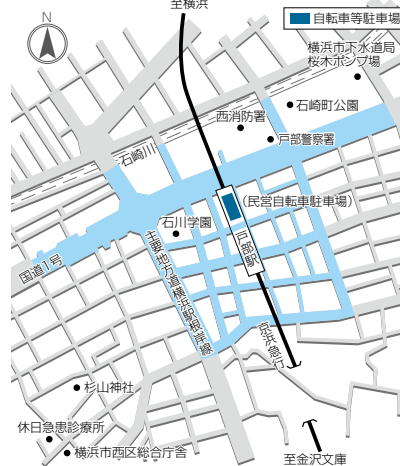
### みなとみらい地区内



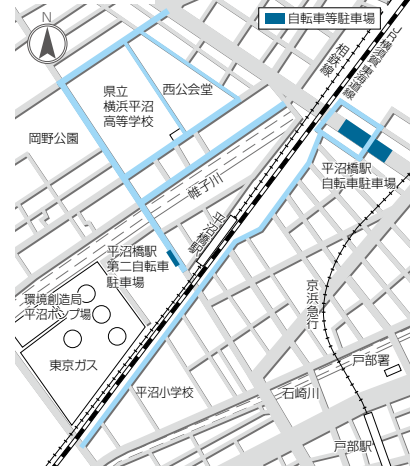
### 西横浜駅周辺



### 戸部駅周辺



### 平沼橋駅周辺



## 駅別の放置自転車等台数



駅名	放置台数		
	平成24年	平成25年	平成26年
横浜駅	1,482	815	401
戸部駅	69	56	65
平沼橋駅	91	48	35
西横浜駅	109	45	17
みなとみらい駅	105	73	46
新高島駅	7	9	6
高島町駅	269	240	110
合計	2,132	1,286	680

※調査は、毎年11月の任意の一日の放置状況です。  
平日の晴天時午前9時から午後3時までの間で調査を実施しています。

### 高島町駅周辺



横浜駅の放置台数は、大きく減少したんだね。  
馬車輪土場にも限りがあるよ。  
公共交通機関を利用してね。



横浜駅の一日の乗車人数は107万人を超え、  
全国でも有数の規模となっています。

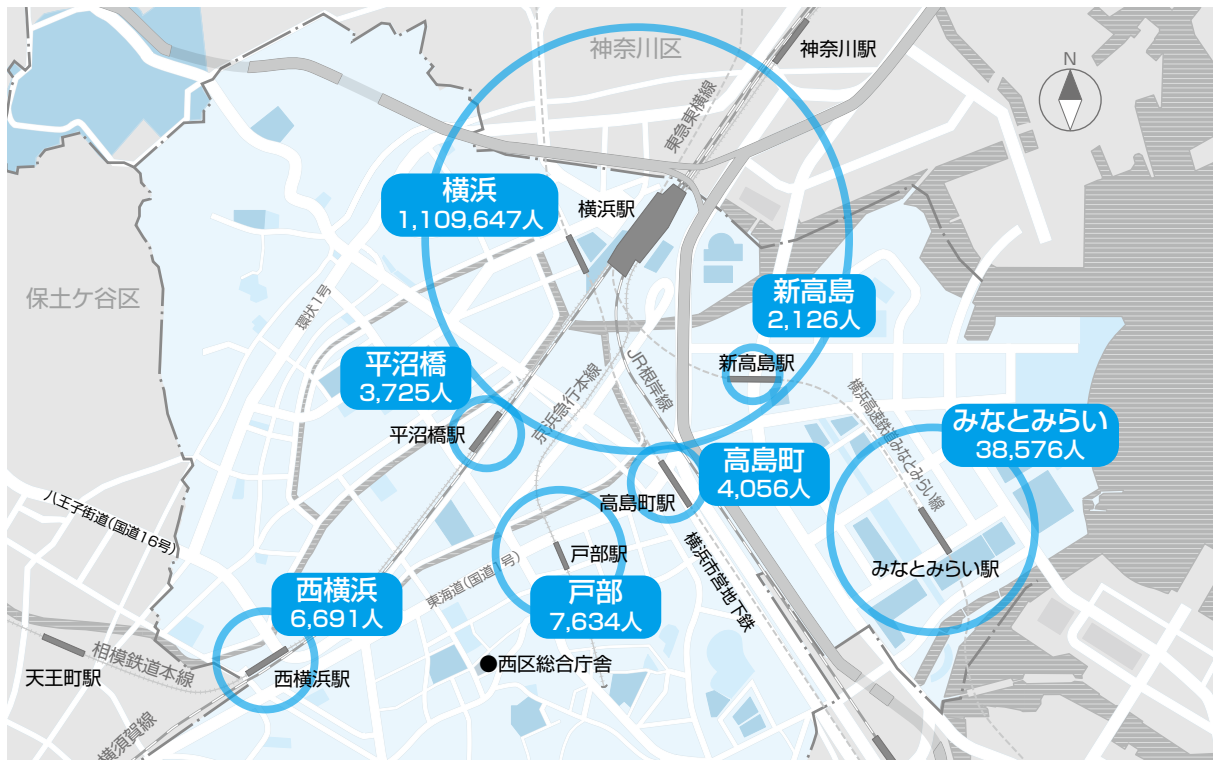


### 横浜駅1日当たり乗車人数

鉄道	JR東日本	相模鉄道	京浜急行	東京急行	市営地下鉄	みなとみらい
平成23年度	394,900	209,572	150,170	161,242	63,912	81,776
平成24年度	400,655	210,090	151,430	166,891	64,308	85,691
平成25年度	406,594	211,708	155,320	175,392	67,179	93,454

資料：横浜市統計書

### 区内各駅の1日平均乗車人数



資料：横浜市統計書

### 西区自動車台数の状況



種別	貨物用			乗合用		乗用		特殊車 ※2	小型二輪	軽自動車	総数
	普通	小型	被けん引車 ※1	普通	小型	普通	小型				
平成23年度	399	2,823	73	82	28	10,994	10,245	563	1,136	6,424	32,767
平成24年度	383	2,740	71	83	28	11,262	10,248	572	1,170	6,604	33,161
平成25年度	373	2,665	59	81	28	11,486	10,105	574	1,207	6,907	33,485

※1 原動機のない車体のみの車でトレーラーなど ※2 救急車・消防車・冷凍車など  
資料：横浜市統計書

### 道路状況 [平成25年4月1日]

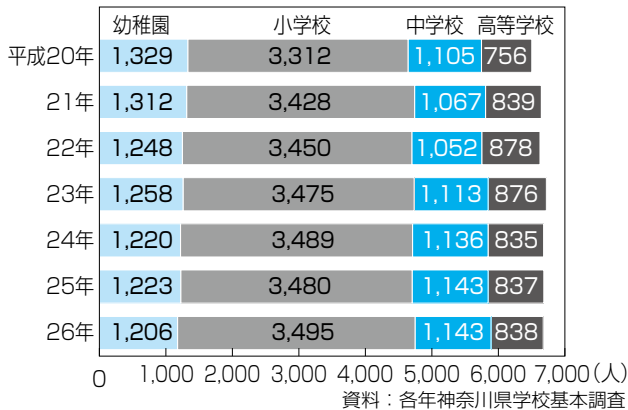
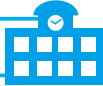


	西区		横浜市	
	延長(m)	舗装延長(m)	延長(m)	舗装延長(m)
総延長	136,775	136,726	7,789,034	7,662,739
国道	3,689	3,689	95,521	95,521
県道	1,998	1,998	122,020	122,020
市道	121,943	121,894	7,319,190	7,192,895
有料道路	3,616	3,616	107,601	107,601

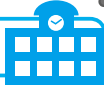
資料：横浜市統計書



## 西区園児・児童及び生徒数の推移 [各年5月1日現在]



## 西区の学校の状況 [平成26年5月1日現在]



	学校数	学級数	生徒数	教員数
幼稚園	7	47	1,206	79
小学校	8	138	3,495	222
中学校	4	45	1,143	93
高等学校	1	21	838	48

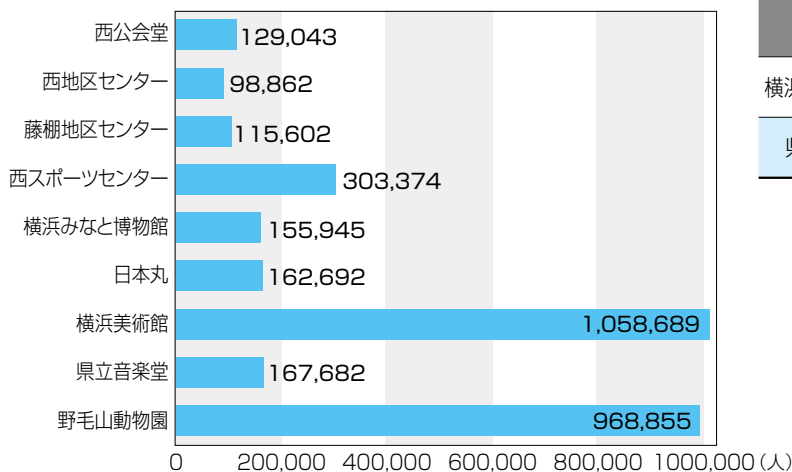
資料：平成26年神奈川県学校基本調査

## 区内施設利用者数 [平成25年度]

## 図書館利用状況 [平成25年度]

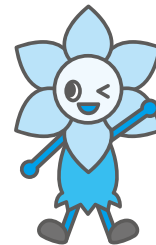


- 西区には横浜で一番蔵書数の多い中央図書館や国内で有数の規模を誇る横浜美術館、昭和26年から半世紀以上愛されている野毛山動物園などたくさんの文化施設があります。



	所蔵書数	貸出冊数	開館日数
横浜市中央図書館	1,512,831	943,786	344
県立図書館	816,960	86,312	297

資料：横浜市統計書



## 『西区民読書活動推進目標』の策定

西区では「横浜市民の読書活動の推進に関する条例」および「横浜市民読書活動推進計画」を踏まえ、様々な施設や読書活動団体の方々と協働して地域全体で読書活動を進めていくため、「西区民読書活動推進目標」を策定しました。より多くの方が読書活動に親しんでもらえるよう、「広げる」「つながる」「伝える」を目標の基本として、読書活動を推進します。

### 【取り組み例】

- 地域住民向けの文庫活動、ボランティアによる読み聞かせ（西区地域子育て支援拠点「スマイル・ポート」）
- 読書活動を行う団体やボランティアによるおはなし会・朗読会・読み聞かせ（中央図書館や地区センター、コミュニティハウス）など

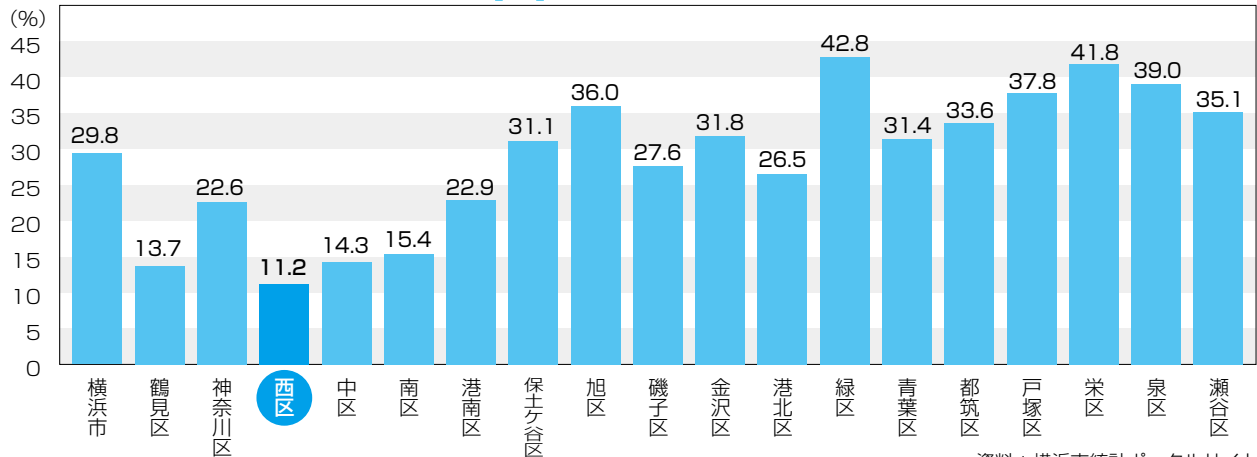
西区内には、多くの図書コーナー利用施設があります。

	施設名	蔵書数
地区センター（2館）	西、藤棚	約19,000冊
コミュニティハウス（4館）	東小学校、稻荷台小学校、軽井沢、西前小学校市民図書館	約17,000冊
ケアプラザ（3か所）	戸部本町、藤棚、宮崎	約800冊
地域文庫（2か所）	南浅間保育園カンガルー文庫、にこまちコミュニティ文庫（旧西区青少年図書館。平成28年度コミュニティハウスとしてリニューアル予定）	約14,000冊

西区は緑が少ないから  
緑が大切なんだね。



## 横浜市区別緑披率 [平成21年度]



資料：横浜市統計ポータルサイト

## 西区の主な公園 [平成25年度末]

- 西区には公園・緑地が50箇所あります。

公園の種類	箇所数	面積 (ha)
街区公園	38	5.4
近隣公園	7	11.3
総合公園	1	9.1
都市緑地	3	0.8
風致公園	1	0.9

## まちかど花壇で お花を育てています!

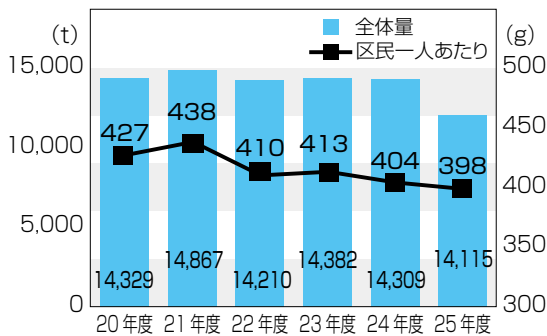
区内には、福祉施設、地区センターや公園などの公共の場所8箇所に「まちかど花壇」があり、四季折々に歩く人の目を楽しませてくれます。これらの花壇は、近隣にお住まいの「まちかど緑のボランティア」の皆さんが日々の水やりや植替えを行っています。お近くをお通りの際はぜひ足を止めてみてください。

### 【花壇設置箇所】

野毛山荘、宮崎地域ケアプラザ、西スポーツセンター、西地区センター、境之谷こどもログハウス、浜松町公園、高島中央公園、資源循環局西事務所



## 家庭ごみ排出量



## 西区の G30のその先へ ヨコハマ3R夢プラン

横浜市では、「ヨコハマはG30」を引き継いで平成23年から始まった「ヨコハマ3R夢プラン」で、これまでの「リサイクル（再生利用）」の取組みに「リデュース（発生抑制）」と「リユース（再使用）」の取組を加えた、ごみを減らすための3R活動を推進し、ごみと資源の総排出量と温室効果ガスの削減を目指しています。

西区では、地元の皆様と協力して引き続きごみの分別の徹底をお願いしています。また、ごみの減量化として、生ごみの水切りや手つかず食品の減量をお願いしています。毎日少しの心がけが、地球に優しい暮らしになります。ごみの分別の徹底に、皆様のご協力をお願いいたします！

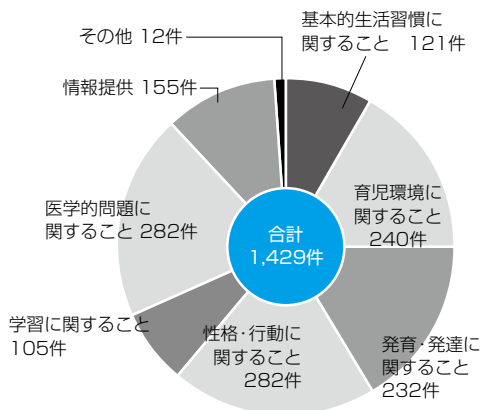
生ゴミの水切りに  
ご協力をお願いします!





● 待機児童数は年々減少し、平成25年度は0となりました。

## こども家庭支援相談状況 [平成25年度]



資料：西区こども家庭支援課

## 区内母子健康手帳交付数及び乳幼児健診受診状況

	平成23年度	平成24年度	平成25年度	
母子健康手帳交付数	1,214	1,177	1,171	
4か月児	受診者数/対象者数	815/841	869/920	821/867
	受診率(%)	96.9	94.5	94.7
1歳6か月児	受診者数/対象者数	810/861	795/831	796/849
	受診率(%)	94.1	95.7	93.8
3歳児	受診者数/対象者数	703/764	744/796	765/795
	受診率(%)	92.0	93.7	96.2

資料：西区こども家庭支援課

## 西区の児童福祉

	保育所入所者	児童手当(※)	児童扶養手当	特別児童扶養手当
平成23年度	766人	6,639世帯	461世帯	98世帯
平成24年度	766人	6,857世帯	484世帯	99世帯
平成25年度	771人	6,966世帯	516世帯	102世帯

※平成24年度までの名称は子ども手当

資料：西区こども家庭支援課

## 地域の子育て支援

	子育て支援者相談		赤ちゃん教室	
	参加者数(人)	開催回数	参加者数(人)	開催回数
平成23年度	8,441	287	3,203	90
平成24年度	7,560	287	3,526	90
平成25年度	7,835	292	3,614	90

資料：西区こども家庭支援課

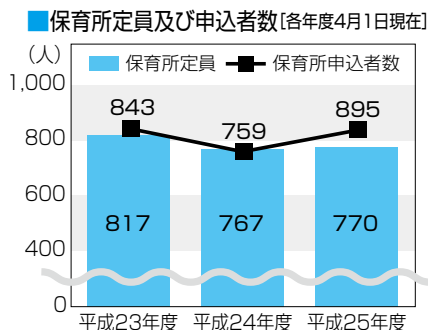
## 保育所での地域の子育て支援

	育児相談(件)	交流保育(回)	育児講座(回)	施設開放(回)
平成23年度	539	60	27	618
平成24年度	996	67	17	616
平成25年度	1,437	69	23	378

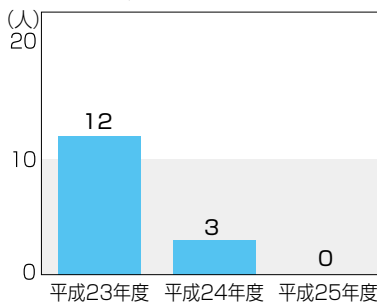
※育児支援センター園の市立南浅間保育園と子育てひろば私立常設園のあそびの杜保育園での実績です。

資料：西区こども家庭支援課

## 認可保育所の入所状況



## 待機児童数



資料：西区こども家庭支援課

## 西区の第1子率

	西区			横浜市
	第1子率	出生児総数	第1子	第1子率
平成23年	59.9%	837	501	51.3%
平成24年	59.8%	896	536	51.1%
平成25年	61.5%	871	536	51.2%

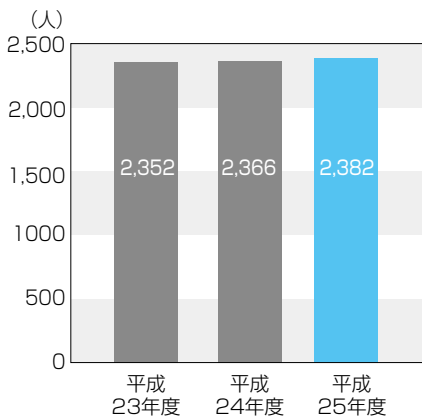
資料：西区こども家庭支援課



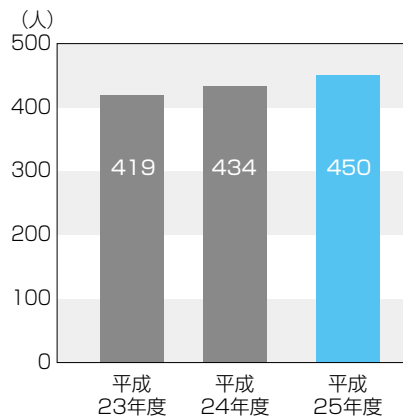


## 各種障害者手帳所持者数 [各年度末現在]

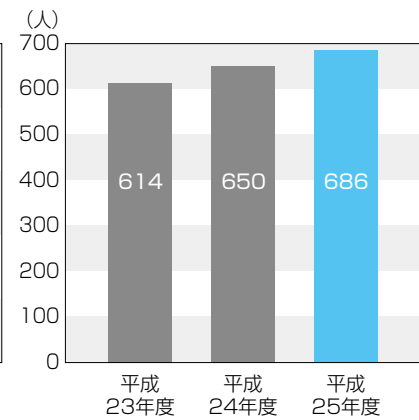
### ①身体障害者手帳所持者数



### ②愛の手帳所持者数



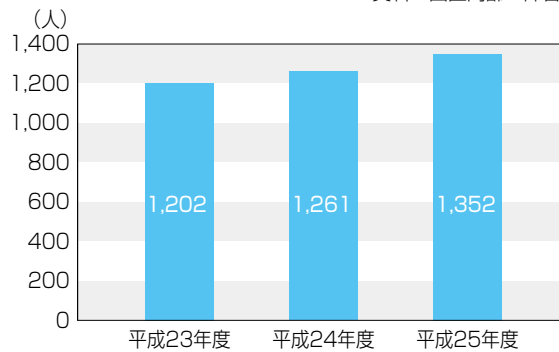
### ③精神障害者保健福祉手帳所持者数



資料：西区高齢・障害支援課

## 自立支援医療(精神疾患通院)受給者数

● うつ病など心の病で通院する人は、毎年増加しています。自立支援医療を受給せず通院する人もいるため、実際の患者数はこれより多い状況です。



資料：西区高齢・障害支援課

## 障害者支援施設 [平成25年度]

● 西区の障害者支援施設の設置状況は下記のとおりです。

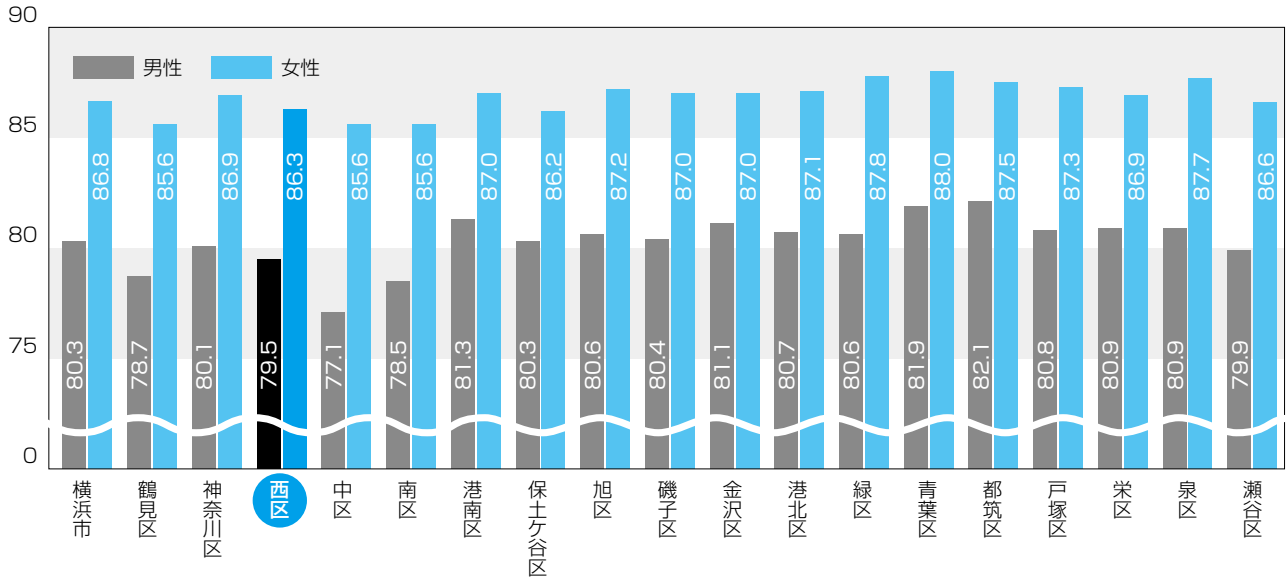
名称	説明	数
障害者地域活動ホーム	在宅で生活する障害児・者及びそのご家族等の地域生活を支援するための拠点施設です。日中活動事業や地域交流事業、余暇活動支援等を行っています。	2か所
精神障害者生活支援センター	精神障害者の社会復帰、自立、社会参加を促進するための施設です。日常生活に関する相談や情報提供、食事サービス等を行っています。	1か所
中途障害者地域活動センター	脳血管疾患等の後遺症による中途障害者が、生活訓練、創作活動及び地域との交流をとおして自立した生活を送ることができるよう支援するための施設です。	1か所
作業所・就労支援施設等	障害のある方が通所してお菓子や製品などをつくる「作業所」や、作業を通じて働くために必要な体力やコミュニケーション力等を身に着ける「就労支援施設」などがあります。	17か所

資料：西区高齢・障害支援課

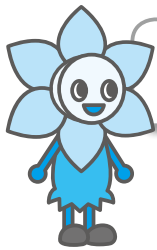


## 横浜市区別平均寿命 [平成22年]

● 西区の平均寿命は、18区中男性が15位、女性が14位です。



基礎資料：人口動態統計(確定数)による日本における日本人の死亡数(平成22年)、出生数(平成21年~22年)、平成22年国勢調査による日本人人口(確定数)  
作成機関：厚生労働省 大臣官房統計情報部人口動態・保健社会統計課



西区の要介護認定者の  
状況をみてみよう。

## 西区要介護認定者の状況

	要支援認定		要介護認定					西区合計	市合計
	要支援1	要支援2	要介護1	要介護2	要介護3	要介護4	要介護5		
平成21年度	331	498	484	589	513	474	414	3,303	112,819
平成22年度	391	443	565	664	460	482	397	3,402	118,408
平成23年度	412	482	559	684	500	492	417	3,546	125,467
平成24年度	364	566	567	724	506	491	427	3,645	134,130
平成25年度	332	538	599	785	521	513	397	3,685	140,788

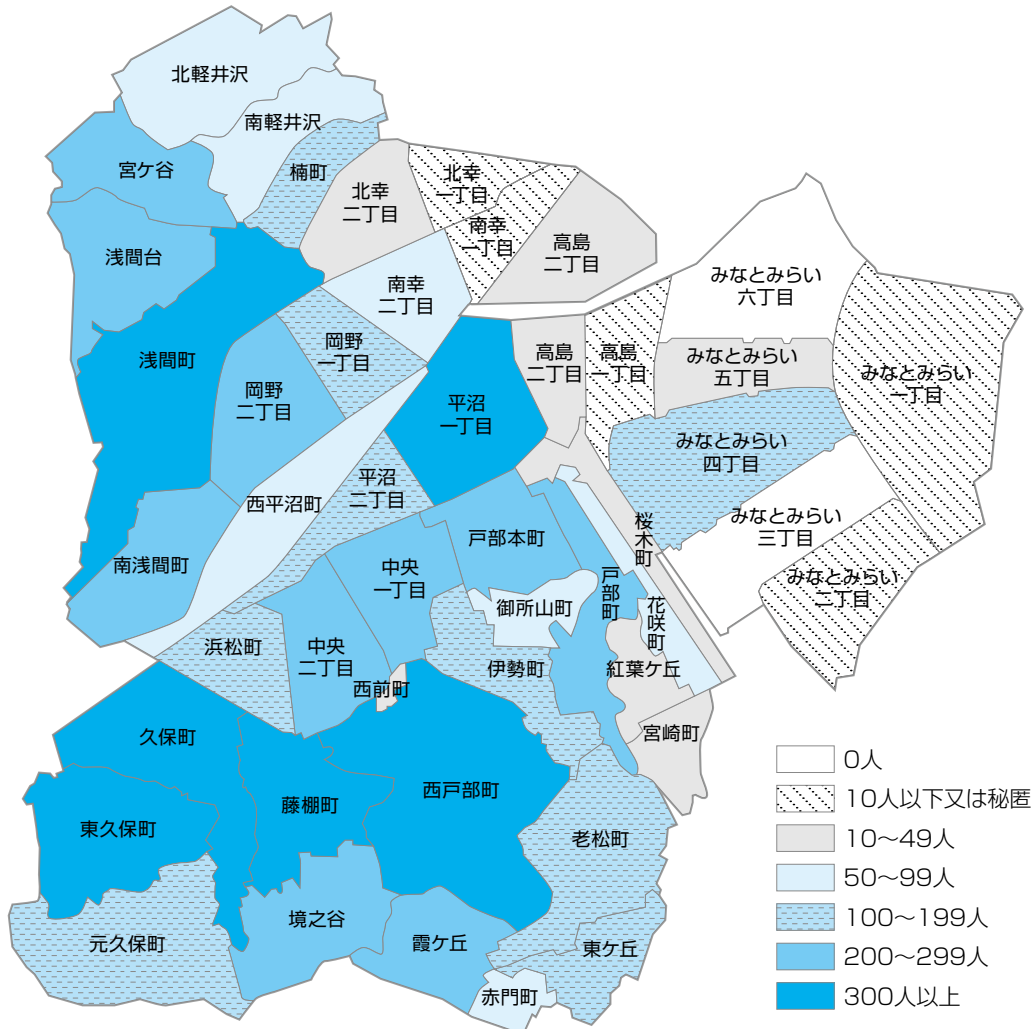
資料：西区高齢・障害支援課



ひとり暮らし高齢者(65歳以上) [平成26年9月30日]



- 人口が減少傾向の南部方面でひとり暮らし高齢者が増加しています。
- 浅間町を中心とした北部方面でも増加しています。



資料：横浜市政策局統計情報課「行政区・町丁、世帯人員別世帯数」

※家族と同居している場合や、老人ホーム等に入居している場合でも住民基本台帳に単身世帯として登録している高齢者をカウントしています。

## ふれあい会 ~ひとり暮らし高齢者等の地域とのつながりづくり~

地域の皆さんが、ひとり暮らし高齢者等を日常生活の中でさりげなく見守る。そんな近所同士の見守り活動が「ふれあい会」です。

見守り活動の中で得られる、ちょっとした体調や様子の変化への「気づき」が、地域包括支援センターや民生委員を通じて、公的な支援につながることもあります。

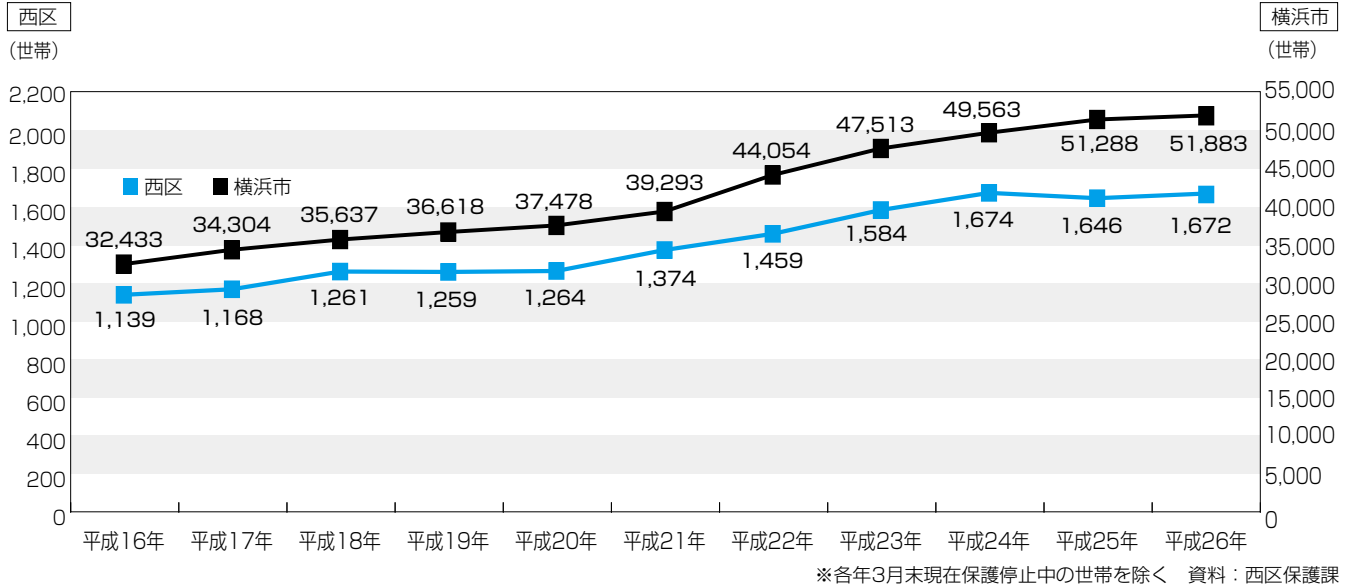
西区では、自治会町内会エリアで組織され、54（平成27年1月15日時点）のふれあい会が活動しています。

区役所は、ふれあい会を始めとする地域の支えあいの活動をこれからも応援します。



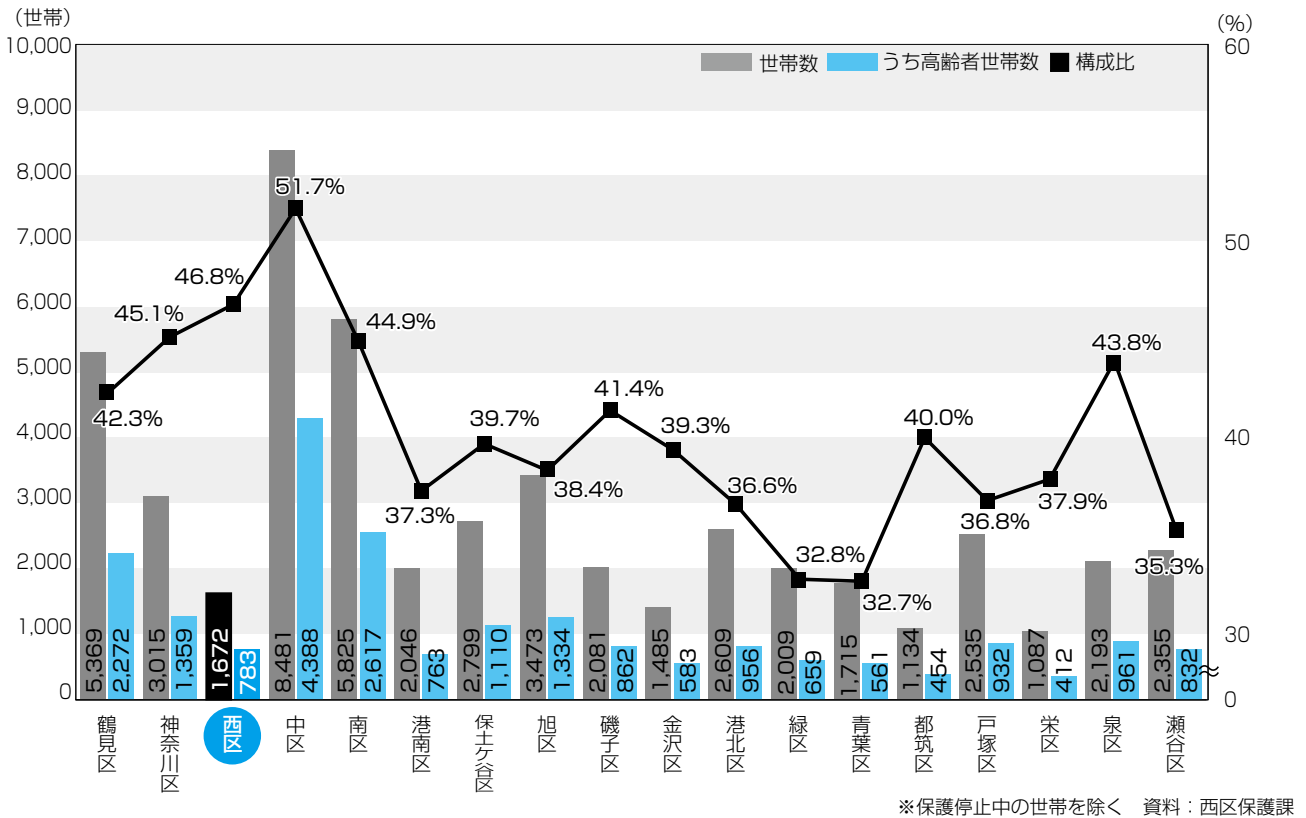
## 生活保護世帯数の推移

● 西区の生活保護世帯数は、10年前と比べて約1.5倍も増えています。



## 生活保護世帯のうち高齢者世帯 [平成26年3月末現在]

● 生活保護世帯のうち高齢者世帯の割合が18区中で2番目に高くなっています。





### 西区食品衛生関係営業施設数

- 面積（1km<sup>2</sup>）あたりの食品衛生関係営業施設数を比較してみると、西区は市内トップで、第2位の中区の約1.5倍です。

	総数	飲食店	喫茶店営業	販売業	製造業	報告営業
平成23年度	5,391	2,121	429	651	181	2,009
平成24年度	5,577	2,203	434	676	193	2,071
平成25年度	5,988	2,252	407	680	195	2,454

※報告営業とは許可を要しない営業をいう。 ※表中の数字は営業許可件数及び報告届出数 資料：西区生活衛生課

### 西区環境衛生関係営業施設数

- 面積（1km<sup>2</sup>）あたりの環境衛生関係営業施設数を比較してみると、西区は市内トップで、第2位の中区の約1.5倍です。

	総計	旅館業	興行場	公衆浴場	理容所	美容所	クリーニング	プール
平成23年度	469	25	23	27	76	232	75	11
平成24年度	470	25	23	26	73	241	73	9
平成25年度	485	24	22	26	71	263	70	9

※公衆浴場のうち、いわゆる銭湯は6施設です。 資料：西区生活衛生課



- 平成25年度は、前年度に比べ、養子縁組、転籍を除く各届出が増加しています。  
また、西区国別外国人登録者数を見ると、全体の40%強を中国籍の方が占めています。

## 西区戸籍の届出状況

- 本籍人口が住民登録人口を上回っています。

戸籍事務	平成23年度	平成24年度	平成25年度	
本籍数	44,919	45,082	45,342	
本籍人口	102,520	102,800	103,329	
届出件数	6,800	6,578	6,606	
内 訳	出生	1,389	1,458	1,484
	養子縁組	97	99	98
	養子離縁	43	22	39
	婚姻	1,773	1,678	1,746
	離婚	415	374	384
	死亡	1,708	1,540	1,543
	入籍	224	190	197
	転籍	667	753	661
	その他	484	464	454
戸籍関係証明	61,981	60,983	61,912	
行政証明	2,231	1,977	1,823	

※本籍数、本籍人口は年度末現在  
資料：西区戸籍課

## 西区住民登録の届出状況

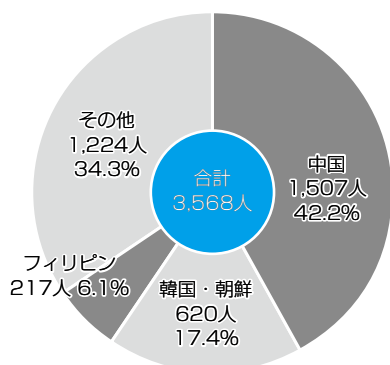
- 西区民の約27人に1人は、外国籍の方です。

登録事務	平成23年度	平成24年度	平成25年度	
住民登録世帯数	50,355	52,819	53,279	
住民登録人口	92,818	96,735	97,300	
届出件数	13,937	15,115	15,820	
内 訳	転入	6,347	6,779	6,531
	転出	5,182	5,726	5,553
	転居	1,317	1,514	1,499
	その他	1,091	1,096	1,257
印鑑登録者数	58,163	58,104	58,252	
印鑑証明	97,320	97,992	98,925	
住民票写し等	151,947	157,334	164,941	
外国人登録者数	3,637	3,485	3,568	

※住民登録世帯数、住民登録人口は年度末現在  
資料：西区戸籍課

## 西区国別外国人登録者数

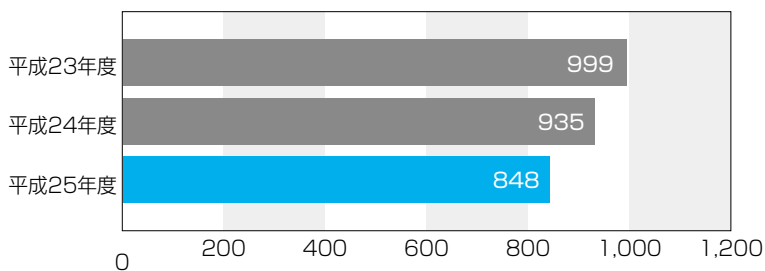
- 上位3国は3年以上変化なしです。



平成25年3月末日時点 資料：西区戸籍課

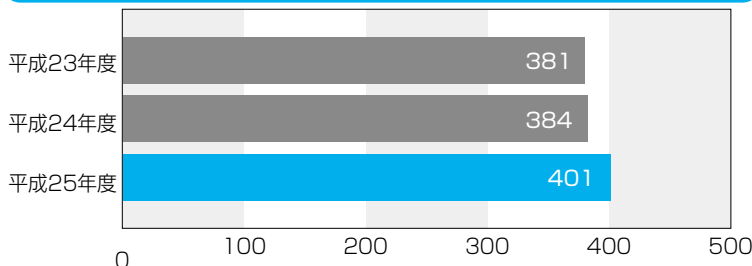
## 西区住民基本台帳カード発行件数

- 本人確認資料としての需要があります。



資料：西区戸籍課

## 西区電子証明書発行件数



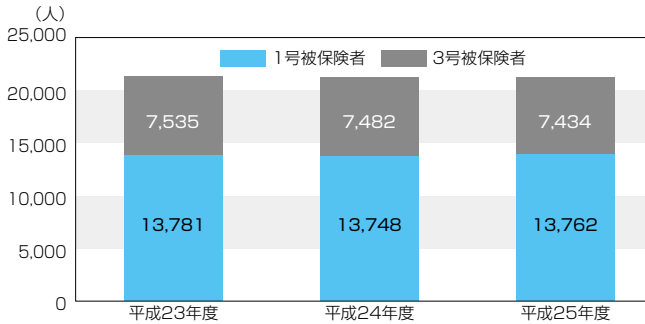
資料：西区戸籍課

# 保険年金

西区の国民年金や国民健康保険について、みてみよう。



## 区内国民年金被保険者数の推移 [各年度末現在]

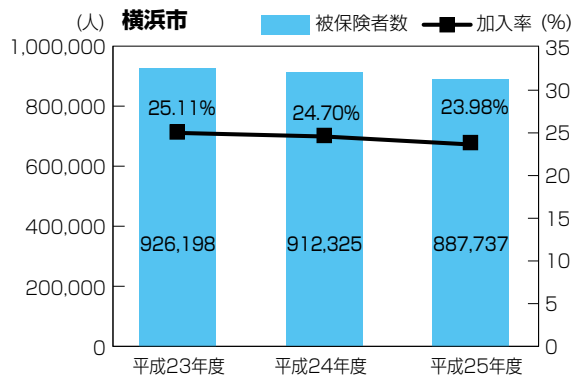
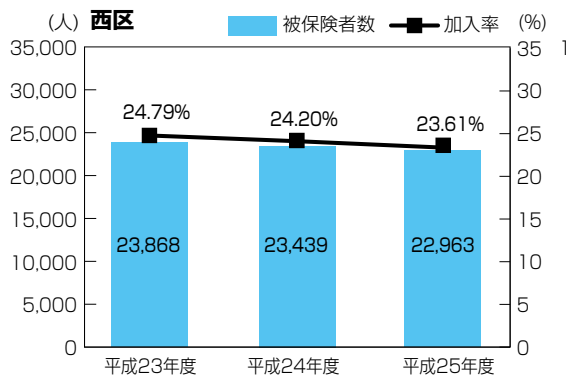


● 被保険者数は、ほぼ横ばいです。

※ 1号被保険者：20歳～60歳未満の自営業・学生・無職の人等  
 ※ 3号被保険者：厚生年金や共済年金の加入者に扶養されている20歳～60歳未満の配偶者  
 資料：西区保険年金課

## 国民健康保険被保険者数及び加入率の推移 [各年度末現在]

● 被保険者数及び加入率は、横浜市、西区ともやや減少しています。



資料：西区保険年金課

## 介護保険被保険者数

● 被保険者数は、西区・横浜市ともに増加しています。

	平成23年度	平成24年度	平成25年度
西区	17,949	18,627	19,227
横浜市	753,262	788,968	824,568

※ 各年度末現在(数字は1号被保険者(65歳以上)の数)  
 資料：西区保険年金課

## 後期高齢者医療保険被保険者数

● 被保険者数は、西区・横浜市ともに増加しています。

	平成23年度	平成24年度	平成25年度
西区	8,938	9,046	9,058
横浜市	337,697	353,143	365,415

資料：西区保険年金課

## 小児医療費助成事業

### 1歳児～小学1年生 小児医療証交付枚数

	平成23年度	平成24年度	平成25年度
西区	3,247	3,610	3,604
横浜市	151,602	170,565	170,812

● 横浜市、西区ともに交付対象者はほぼ横ばいです。

※平成23年については1～6歳児の交付枚数  
 ※平成24年10月から医療証交付対象者が小学校1年生まで拡大  
 ※0歳児は保護者の所得制限なし  
 資料：西区保険年金課

# 市税

西区の市税状況を  
みてみよう。



- 市税の中心は市民税と固定資産税です。西区の平成25年度の市税収入は748億円です。市税収入の1割を占め、18区で2番目です。

## 西区の市税収入状況

		平成24年度		平成25年度	
		納税額	割合	納税額	割合
市民税	個人分	27,260	37.99%	27,915	37.30%
	法人分	15,828	22.05%	17,551	23.45%
	小計	43,088	60.04%	45,466	60.74%
固定資産税	土地家屋分	16,331	22.76%	16,616	22.20%
	償却資産分	6,037	8.41%	6,289	8.40%
	小計	22,368	31.17%	22,905	30.60%
その他		6,308	8.79%	6,478	8.65%
合計		71,764	100.00%	74,849	100.00%

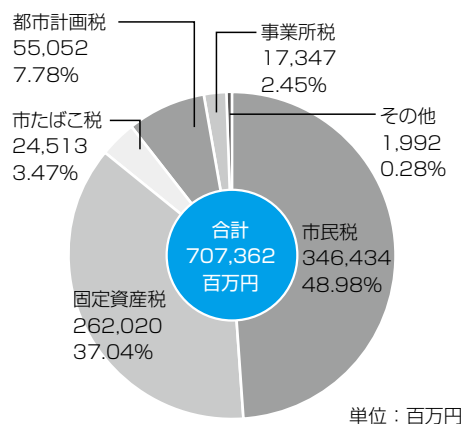
単位：百万円

## 横浜市の区別市税収入状況 [平成25年度決算]



## 横浜市の市税収入状況 [平成25年度決算]

- 市税収入額上位5区で、横浜市全体の約5割を占めます。



※項目ごとに四捨五入しているため、合計と一致しない場合があります。  
資料(全表)：西区税務課





## 特別相談の案内

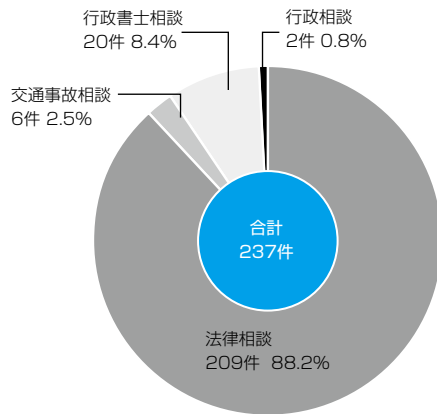


	法律相談 ★当日予約制	交通事故相談	行政書士相談	行政相談
実施日	第1, 2, 3木曜日	第1火曜日	第4木曜日	第4金曜日
相談時間	13:00~16:00	9:00~12:00 13:00~16:00	13:00~16:00	13:00~16:00
相談員	弁護士	交通事故相談員	行政書士	行政相談員

## 特別相談件数 [平成25年度]



- 法律相談では、不動産や親族、相続関係の相談が多くなっています。



## 要望等の件数と構成比 [平成25年度]



- 市民利用施設に関する要望が20.9%でトップです。

順位	内容	件数	割合
1位	市民利用施設	61	20.9%
2位	交通・道路	55	18.8%
3位	ごみ・リサイクル	29	9.9%
4位	職員	26	8.9%
5位	子育て	19	6.5%
⋮			
	合計	292	100.0%

市政・区政をはじめとする身近な問題に関する相談のほか、各種専門相談員による特別相談を行っています。法律相談は、当日予約制となっていますので、お電話または窓口でお申し込みください。交通事故相談・行政相談・行政書士相談は予約不要です。なお、相談料はすべて無料です。

また、架空請求など消費生活に関する相談は、横浜市消費生活総合センターにお問い合わせください。

### ●消費生活相談の予約・問合せ

TEL : 045 (845) 6666 横浜市消費生活総合センター

### ●その他の相談の予約・問合せ

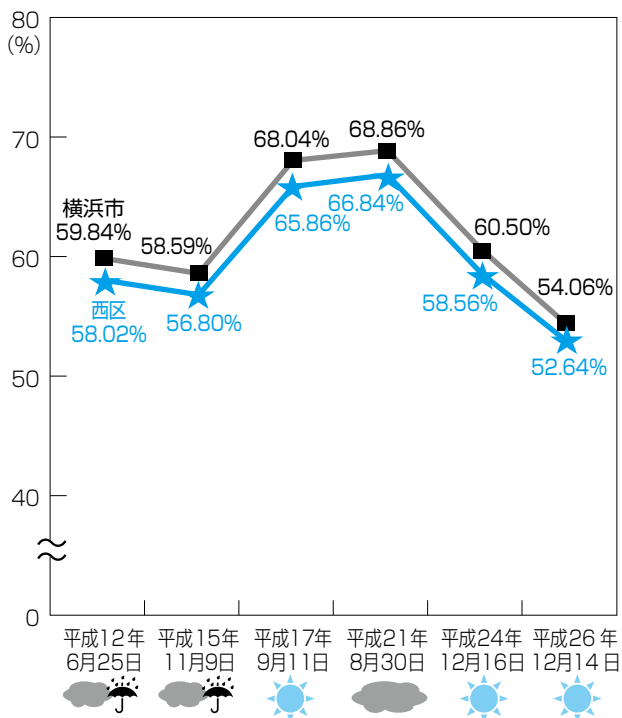
TEL : 045 (320) 8321 西区役所広報相談係



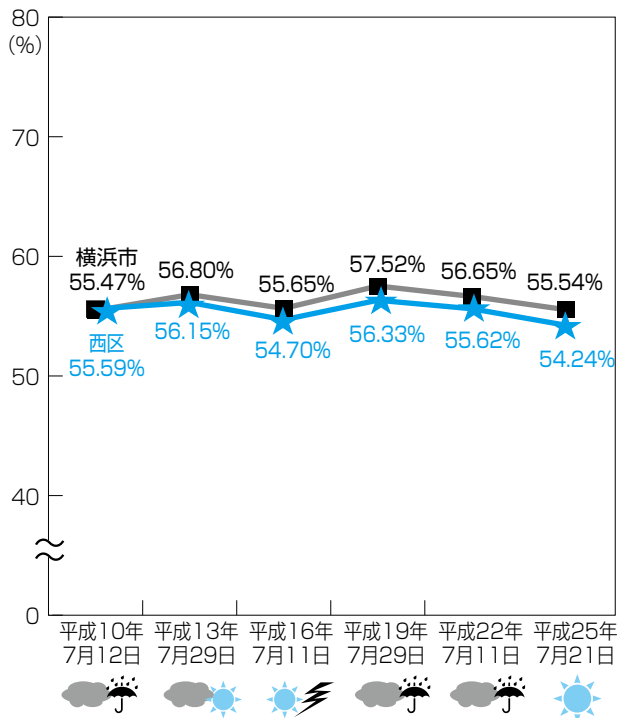
● 選挙別にみると、平成21年8月30日に行われた市長選挙が衆議院選挙と同時におこなわれた影響で過去と比べて、大きく投票率が上昇しています。

## 各選挙別投票率

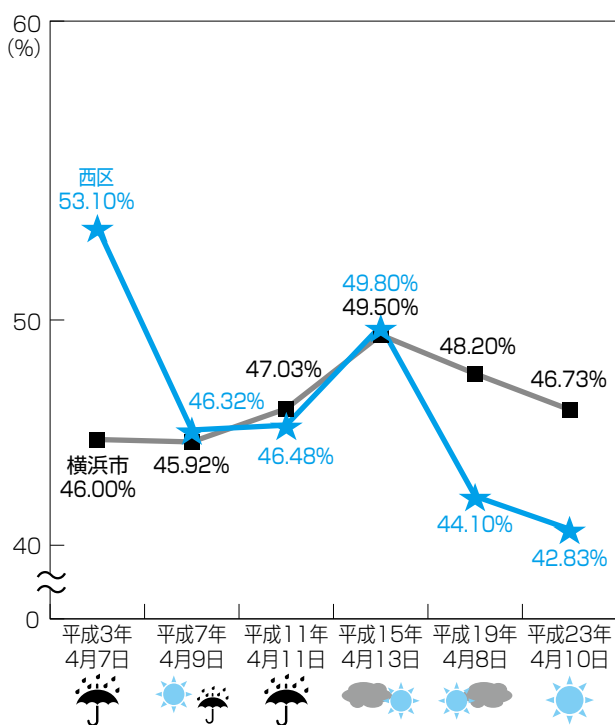
衆議院議員総選挙



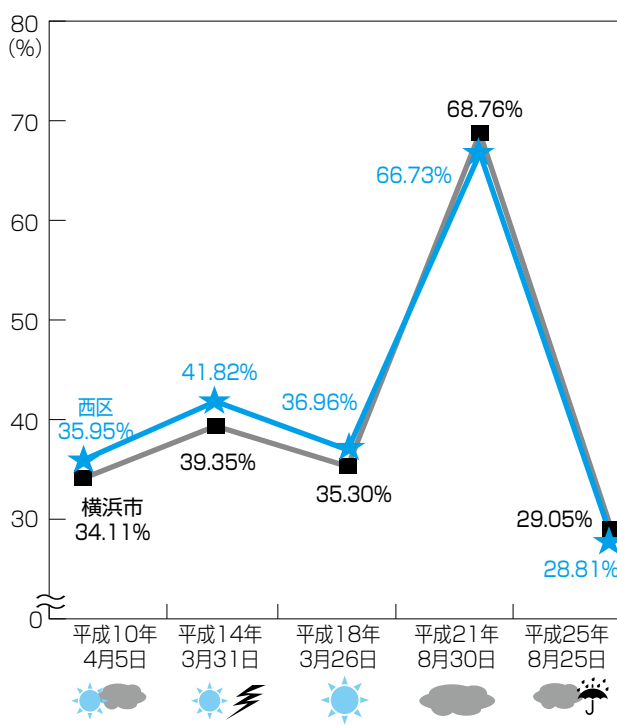
参議院議員通常選挙



統一地方選挙



市長選挙





この冊子のデータは、様々な統計調査などによって得られたものです。

統計は、国や地方公共団体が行政をおこなうための大切な資料として活用されています。

また、広く民間にも利用され、大きな影響を与えています。

たとえば

この地域にあった商品を考えてい

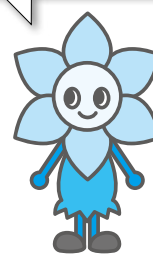
人の往来の多いこの辺にお店を作ろう

西区の人口って増えているのね

などなど



平成27年は国勢調査が実施されます。ご協力をお願いします。



## 主な統計調査の流れ



## 主な基幹統計調査等

調査名	次回期日	周期	所管省庁
学校基本調査	平成27年5月1日	毎年	文部科学省
国勢調査	平成27年10月1日	5年	総務省
経済センサス活動調査	平成28年6月1日	5年	総務省、経済産業省
工業統計調査	平成28年12月31日	毎年(※)	経済産業省
就業構造基本調査	平成29年10月1日	5年	総務省
住宅・土地統計調査	平成30年10月1日	5年	総務省
漁業センサス	平成30年11月1日	5年	農林水産省
経済センサス基礎調査	平成31年7月1日	5年	総務省
商業統計調査	平成31年7月1日	5年	経済産業省
全国消費実態調査	平成31年9月～11月	5年	総務省
農林業センサス	平成32年2月1日	5年	農林水産省

※経済センサス活動調査を実施する年度は経済センサスに統合

# 町丁別・年齢別人口



町名	総数	0～4歳	5～9歳	10～14歳	15～19歳	20～24歳
西区合計	97,490	4,054	3,485	3,254	3,061	4,694
赤門町	436	12	15	14	8	29
東ヶ丘	1,354	61	56	50	57	64
中央一丁目	3,569	165	96	89	88	185
中央二丁目	3,977	183	166	138	123	240
藤棚町	2,900	69	80	88	102	166
御所山町	819	24	27	11	21	45
浜松町	2,111	67	59	51	61	124
花咲町	1,375	42	42	37	31	63
西平沼町	2,240	105	123	128	64	88
平沼一丁目	5,837	205	112	116	117	355
平沼二丁目	2,127	99	79	70	65	95
伊勢町	1,680	63	61	49	49	58
北軽井沢	2,977	232	220	192	115	122
南軽井沢	1,044	37	33	57	36	41
霞ヶ丘	1,910	49	52	54	70	84
久保町	3,989	124	105	100	136	205
東久保町	3,890	213	166	126	151	202
元久保町	1,022	29	33	39	38	53
楠町	2,618	81	93	107	83	140
みなとみらい一丁目	X	X	X	X	X	X
みなとみらい二丁目	X	X	X	X	X	X
みなとみらい三丁目	0	0	0	0	0	0
みなとみらい四丁目	5,566	301	279	164	114	145
みなとみらい五丁目	2,136	179	90	40	43	50
みなとみらい六丁目	0	0	0	0	0	0
宮ヶ谷	3,526	126	181	209	155	154
宮崎町	830	43	34	30	29	53
紅葉ヶ丘	904	113	42	30	23	14
西前町	132	5	2	1	5	7
西戸部町	7,329	237	276	308	319	373
老松町	1,411	47	46	50	49	61
岡野一丁目	1,262	30	27	29	33	65
岡野二丁目	2,323	78	73	120	80	87
北幸一丁目	X	X	X	X	X	X
北幸二丁目	422	14	11	13	14	39
南幸一丁目	X	X	X	X	X	X
南幸二丁目	573	17	8	6	10	17
境之谷	2,980	111	116	123	105	161
桜木町	1,229	41	26	16	9	86
浅間台	2,373	107	89	68	86	134
浅間町	7,742	316	278	255	260	403
南浅間町	2,541	84	51	54	68	109
高島一丁目	X	X	X	X	X	X
高島二丁目	1,343	90	70	30	33	44
戸部町	3,667	145	86	120	100	134
戸部本町	3,230	103	75	72	111	197

掲載データは、平成26年9月末日現在で住民基本台帳に記載されている人口です。  
「×」の表示は、個人情報保護の観点から集計結果を公表していません。



町名	25~29歳	30~34歳	35~39歳	40~44歳	45~49歳	50~54歳
西区合計	7,287	8,385	8,955	9,666	8,190	6,320
赤門町	24	42	31	31	23	20
東ヶ丘	103	91	121	117	110	95
中央一丁目	336	416	409	415	302	203
中央二丁目	361	383	348	369	294	234
藤棚町	181	181	176	204	188	175
御所山町	70	51	48	52	49	43
浜松町	214	206	199	176	162	126
花咲町	157	155	135	171	135	107
西平沼町	111	114	241	384	241	155
平沼一丁目	609	716	629	600	521	403
平沼二丁目	204	250	247	243	203	128
伊勢町	121	164	161	144	127	93
北軽井沢	182	245	314	361	232	164
南軽井沢	70	80	80	82	87	71
霞ヶ丘	137	137	136	155	134	128
久保町	325	327	303	275	263	262
東久保町	211	288	338	371	241	212
元久保町	60	67	60	78	66	54
楠町	237	242	230	331	318	213
みなとみらい一丁目	X	X	X	X	X	X
みなとみらい二丁目	X	X	X	X	X	X
みなとみらい三丁目	0	0	0	0	0	0
みなとみらい四丁目	188	279	530	714	685	532
みなとみらい五丁目	125	243	322	264	242	190
みなとみらい六丁目	0	0	0	0	0	0
宮ヶ谷	149	187	242	385	327	258
宮崎町	63	50	83	83	77	69
紅葉ヶ丘	34	98	166	120	87	37
西前町	9	5	10	13	9	5
西戸部町	415	469	511	642	539	406
老松町	90	102	124	150	128	108
岡野一丁目	118	118	107	101	107	65
岡野二丁目	168	194	187	230	233	178
北幸一丁目	X	X	X	X	X	X
北幸二丁目	29	35	53	47	37	39
南幸一丁目	X	X	X	X	X	X
南幸二丁目	32	47	46	43	62	56
境之谷	200	215	206	208	179	195
桜木町	187	199	192	143	119	62
浅間台	194	192	183	216	153	107
浅間町	654	773	712	725	644	456
南浅間町	196	255	228	195	166	147
高島一丁目	X	X	X	X	X	X
高島二丁目	86	136	188	201	132	81
戸部町	280	305	330	328	329	261
戸部本町	354	322	315	278	227	174

# 町丁別・年齢別人口



町名	55～59歳	60～64歳	65～69歳	70～74歳	75～79歳	80～84歳
西区合計	5,280	5,353	5,474	4,471	3,466	3,010
赤門町	29	34	41	21	20	19
東ヶ丘	81	76	92	61	51	40
中央一丁目	185	150	165	111	81	82
中央二丁目	236	183	190	172	137	103
藤棚町	188	212	224	211	164	124
御所山町	67	56	64	52	37	51
浜松町	120	109	105	91	89	78
花咲町	60	55	44	48	43	32
西平沼町	128	93	100	54	44	44
平沼一丁目	281	292	298	222	149	106
平沼二丁目	108	83	80	59	32	44
伊勢町	77	90	105	106	85	54
北軽井沢	134	127	102	68	54	51
南軽井沢	52	71	66	55	39	47
霞ヶ丘	129	138	125	113	95	82
久保町	231	249	267	265	190	174
東久保町	175	222	249	234	157	162
元久保町	66	74	78	62	63	59
楠町	151	124	103	61	42	31
みなとみらい一丁目	X	X	X	X	X	X
みなとみらい二丁目	X	X	X	X	X	X
みなとみらい三丁目	0	0	0	0	0	0
みなとみらい四丁目	364	353	340	233	166	113
みなとみらい五丁目	97	91	73	33	29	15
みなとみらい六丁目	0	0	0	0	0	0
宮ヶ谷	200	207	221	183	137	117
宮崎町	44	34	46	31	24	24
紅葉ヶ丘	31	32	28	12	15	11
西前町	8	13	8	8	4	10
西戸部町	446	465	483	449	321	336
老松町	71	82	89	62	51	45
岡野一丁目	64	83	89	66	68	44
岡野二丁目	110	139	137	85	82	69
北幸一丁目	X	X	X	X	X	X
北幸二丁目	20	19	20	11	8	6
南幸一丁目	X	X	X	X	X	X
南幸二丁目	40	34	39	37	38	23
境之谷	201	198	193	164	148	132
桜木町	53	22	28	22	10	6
浅間台	106	143	137	126	98	103
浅間町	373	394	392	320	277	255
南浅間町	145	197	193	143	110	89
高島一丁目	X	X	X	X	X	X
高島二丁目	54	55	47	46	19	21
戸部町	192	201	258	195	157	109
戸部本町	156	151	154	177	131	97



町名	85~89歳	90~94歳	95~99歳	100歳以上
西区合計	1,978	837	226	44
赤門町	13	8	2	0
東ヶ丘	17	8	2	1
中央一丁目	56	30	3	2
中央二丁目	80	31	5	1
藤棚町	99	46	18	4
御所山町	35	12	3	1
浜松町	52	17	5	0
花咲町	13	5	0	0
西平沼町	11	8	4	0
平沼一丁目	65	31	8	2
平沼二丁目	24	10	3	1
伊勢町	46	22	5	0
北軽井沢	42	17	3	0
南軽井沢	36	4	0	0
霞ヶ丘	61	24	7	0
久保町	129	46	11	2
東久保町	109	45	17	1
元久保町	29	9	4	1
楠町	15	13	2	1
みなとみらい一丁目	X	X	X	X
みなとみらい二丁目	X	X	X	X
みなとみらい三丁目	0	0	0	0
みなとみらい四丁目	42	21	2	1
みなとみらい五丁目	6	1	1	2
みなとみらい六丁目	0	0	0	0
宮ヶ谷	58	21	9	0
宮崎町	7	6	0	0
紅葉ヶ丘	10	0	1	0
西前町	6	3	1	0
西戸部町	219	89	21	5
老松町	37	14	4	1
岡野一丁目	30	15	2	1
岡野二丁目	42	22	6	3
北幸一丁目	X	X	X	X
北幸二丁目	2	3	2	0
南幸一丁目	X	X	X	X
南幸二丁目	10	6	2	0
境之谷	80	34	11	0
桜木町	5	1	2	0
浅間台	69	46	12	4
浅間町	164	71	14	6
南浅間町	76	23	12	0
高島一丁目	X	X	X	X
高島二丁目	7	2	0	1
戸部町	88	36	11	2
戸部本町	87	37	11	1

### 西区のシンボルマーク

昭和49年に、区制施行30周年を記念して、一般公募で選定されました。組み紐をモチーフにして、西区民が一つのきずなで固く結ばれるようにとの思いを込めて「西」の字をデザインしたものです。



### 西区の木と花

昭和59年に、区制施行40周年を記念して、一般公募によって西区の木が「もくせい」、花が「すいせん」に決まりました。



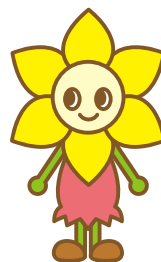
もくせい



すいせん

### 西区のマスコット

平成19年に西区のマスコットの名前が一般公募によって「にしまるちゃん」に決まりました。“西区の活動がまろやかに進んでいきますように”という願いが込められています。



にしまるちゃん

### 西区役所総務課

平成27年3月発行

〒220-0051 横浜市西区中央1-5-10

TEL 045-320-8314~8316

FAX 045-322-9847

<http://www.city.yokohama.lg.jp/nishi/>

### 西区役所 周辺案内地図



#### バスで

#### バスで

京浜急行「戸部駅」徒歩8分  
相模鉄道「平沼橋駅」徒歩10分

市営292系統「西前町」バス停徒歩約1分、  
市営9/102/106系統・神奈中77系統「西  
区総合庁舎入口」バス停徒歩約3分、市営  
103系統「御所山」バス停徒歩約3分