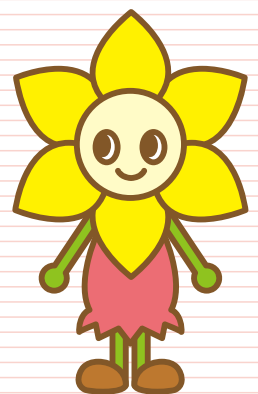


# 西区っていいね!

平成25年版 データでみる西区



にしまるちゃん

## はじめに

---

「西区っていいね! —データでみる西区—」では、西区の特色をわかりやすくまとめた統計資料を掲載しました。図表を中心に構成し、見やすいように努めました。この冊子を手にとりいただき、西区の魅力や特徴を発見するための資料として役立てていただければ幸いです。

また、西区役所としまして、この冊子に掲げられた各地域の特色や人口構成の推移などを踏まえ、区民の皆様の視点に立って、つながりを大切にす  
るまちづくりを進めてまいります。

今後とも、市政並びに西区政に対し、区民の皆様の御理解と御協力をよろしくお願ひします。

平成25年3月

西区役所

## ご意見については、「なんでも提案箱」へ

---

なんでも提案箱は、西区役所、地区センター、コミュニティハウス、スポーツセンターなどの区民利用施設に設置しています。また、西区ホームページにある「インターネットなんでも提案箱」からも提案できます。

## 西区ホームページ

---

横浜市西区役所  で検索

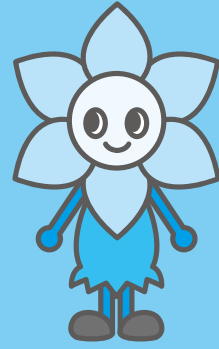
## 横浜市統計ポータルサイト

---

横浜市の統計情報は、統計情報の総合窓口 横浜市統計情報ポータルサイトを  
ご覧ください。

<http://www.city.yokohama.lg.jp/ex/stat/>

# 目次



## 西区っていいね!

### 平成25年版 データでみる西区

西区って?	西区ってどんなところ? —————	1
	西区の特徴ってなに? —————	2
	西区の主なあゆみ —————	3
	西区の温故知新! 魅力アップ事業 —————	4
統計から知る西区	人口 —————	5
	産業 —————	11
	消防・警察・地域防災拠点 —————	16
	交通 —————	17
	教育・文化 —————	19
	環境 —————	20
	福祉・保健・衛生 —————	21
	戸籍・登録 —————	27
	保険年金 —————	28
	市税 —————	29
	区民相談 —————	30
	選挙 —————	31
	統計調査 —————	32
	町丁別・年齢別データ —————	33

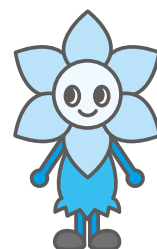
# 西区ってどんなところ？



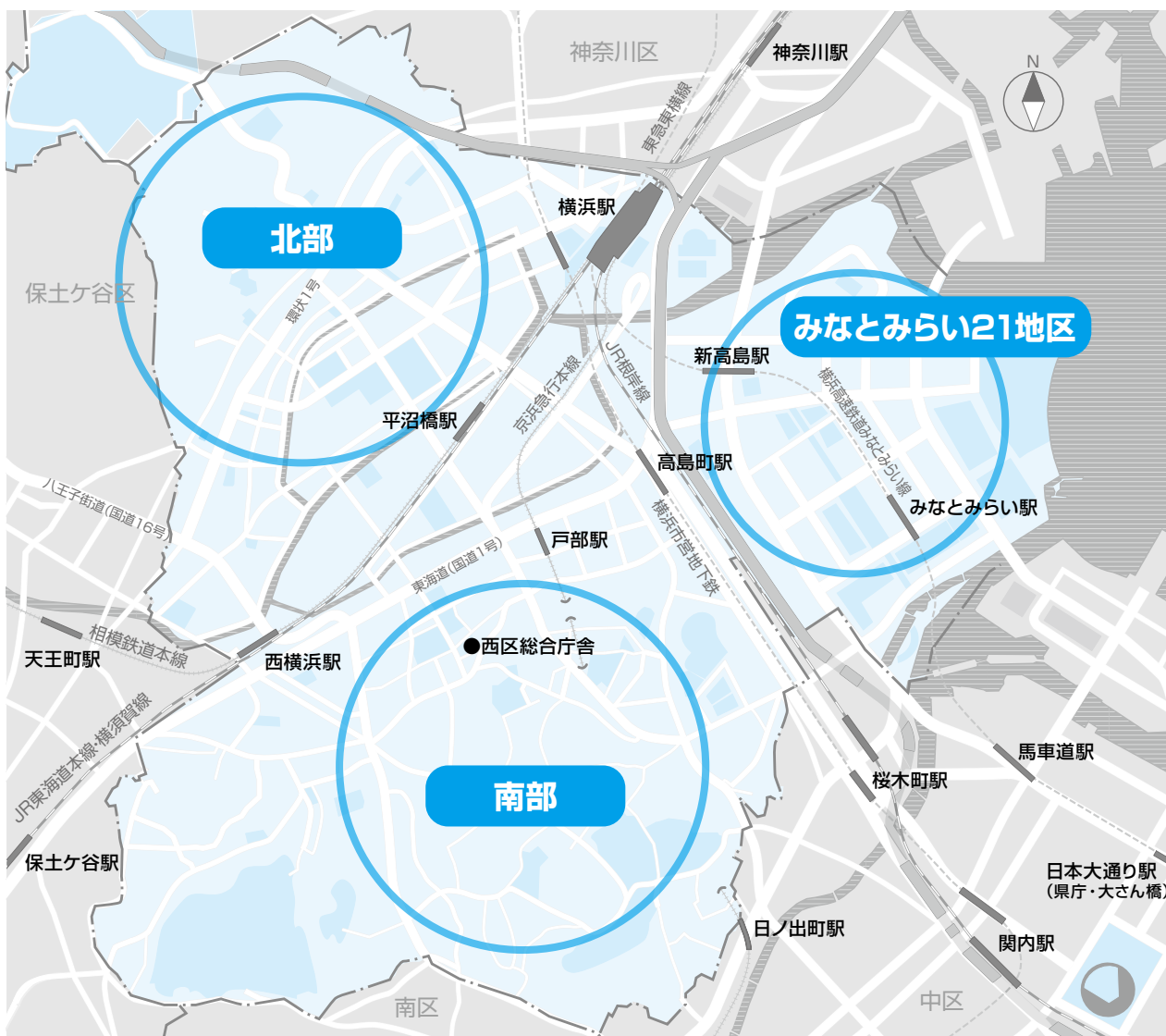
私は西区の花「すいせん」をイメージしたマスコット“にしまる”です。“にしまる”という名前には「西区の活気がまるやかに進んでいきますように」という思いがこめられています。今日は私が西区を案内するのでよろしくね。

西区は鉄道を挟み北部方面・南部方面・みなとみらい21地区の3つのエリアに分かれています。北部方面・南部方面は山土反が多く、下町情緒が溢れ、みなとみらい21地区は商業施設や観光施設が多く発展を続けています。

- 極 東…………… みなとみらい一丁目
- 極 西…………… 元久保町
- 極 南…………… 赤門町2丁目
- 極 北…………… 北軽井沢
- 最高地点…………… 元久保町 海拔55.8m



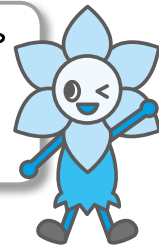
西区のマスコット  
“にしまるちゃん”



# 西区の特徴ってなに？



西区って小さいけど、歴史もあるし、いろいろな特徴があるよね。特に、昼間の人口が夜の人口よりも多いこと(第1位)、お店や会社が多いこと(事業所従業者数 第2位、小売業の年間販売額 第1位)などがいえるよね。



## 西区の指標

	西区	横浜18区中	横浜市	単位
人口	96,919	18位 平成24.10.1	18位 平成23.10.1	3,697,006 人
過去1年間の人口増加	1.80	1位 平成24.10.1	5位 平成23.10.1	0.14 %
面積	6.98	18位		434.98 km <sup>2</sup>
人口密度	13,885	2位 平成24.10.1	2位 平成23.10.1	8,499 人/km <sup>2</sup>
老年人口比率	19.1	14位 平成24.9.30	14位 平成23.9.30	20.8 %
昼間人口指数	179.7	1位 平成22.10.1	1位 平成17.10.1	91.5 %
事業所数	8,226	5位 平成21.7.1	5位 平成18.10.1	123,277 事業所
事業所従業者数	165,427	2位 平成21.7.1	2位 平成18.10.1	1,552,882 人
小売業商店数	1,583	3位 平成19.6.1	4位 平成16.6.1	20,398 事業所
小売業1商店あたりの年間販売額	417.6	1位 平成19.6.1	1位 平成16.6.1	182.3 百万円

自治会・町内会	連合町内会	単位自治会・町内会数	加入世帯数
[平成24年4月1日現在]	7団体	99団体	約35,265世帯

## 西区のあゆみと現況





面積は6.98km<sup>2</sup>、人口96,919人(平成24年10月1日現在推計)で、横浜市のほぼ中央に位置する人口・面積ともに18区中もっとも小さな区です。

現在の西区の区域は江戸時代には一寒村でしたが、幕末の新田開発や東海道筋から横浜(関内)に通じる「横浜道」の完成、明治期の日本初の鉄道の開通や埋立地への大工場の進出により次第に発展してきました。関東大震災後の昭和3年に現在地に移った横浜駅は、今日陸上交通のかなめとなっています。

昭和19年に中区から分区し、西区が誕生しました。戦災で大きな被害を受けましたが、その苦難も乗り越えて、横浜の商業・文化・業務の中心として発展しました。区内には、県下最大の商業・業務機能が集積した“横浜の玄関”横浜駅周辺地域や横浜の“新しい顔”みなとみらい21地区、横浜開港以来の歴史を伝える野毛山・掃部山地域や、浅間町・平沼・藤棚町など下町情緒の残る地域があり、小さいながらも様々な特色ある地域で構成されています。また、みなとみらい21地区では企業誘致やマンションなどの開発が進んでいます。平成23年10月1日から平成24年10月1日までの人口増加率は1.8%で市内で一番の伸び率です。

# 西区の主なあゆみ



- |      |               |   |   |
|------|---------------|---|---|
| 1850 | 1859 (安政6) 年  | ● 横浜港開港   |   |
| 1880 | 1889 (明治22) 年 | ● 横浜に市制が施行された   |   |
| 1920 | 1923 (大正12) 年 | ● 関東大震災   |   |
|      | 1927 (昭和2) 年  | ● 横浜市に区制が施行され、鶴見、神奈川、中、保土ケ谷、磯子の5区が誕生  |   |
| 1940 | 1944 (昭和19) 年 | ● 中区の区域を変更し、43か町をもって西区が誕生<br>(面積5.04km <sup>2</sup> 、庁舎は中区役所に併置)<br>● 西区庁舎を桜木町7-41に移転 |    |
| 1950 | 1951 (昭和26) 年 | ● 野毛山動物園開園  |   |
|      | 1952 (昭和27) 年 | ● 西区庁舎が杉山町 (現在は中央) に竣工移転  |   |
|      | 1956 (昭和31) 年 | ● 横浜市が政令指定都市に指定   |   |
|      | 1958 (昭和33) 年 | ● 開港100年祭記念式典   |   |
| 1960 | 1964 (昭和39) 年 | ● 横浜駅西口地下街オープン  |   |
| 1970 | 1971 (昭和46) 年 | ● 横浜市東口開発公社発足<br>● 西区休日急患診療所 (横浜市初) オープン  |    |
|      | 1972 (昭和47) 年 | ● 西区総合庁舎 (現在の庁舎) 完成   |   |
|      | 1974 (昭和49) 年 | ● 西区制施行30周年記念式典、西区シンボルマーク制定   |   |
|      | 1976 (昭和51) 年 | ● 第一回西区民まつり開催   |   |
| 1980 | 1982 (昭和57) 年 | ● 西センター (公会堂・地区センター) 開館   |   |
|      | 1983 (昭和58) 年 | ● みなとみらい21事業の起工式  |   |
|      | 1984 (昭和59) 年 | ● 西区制施行40周年を記念して西区の木「もくせい」、<br>西区の花「すいせん」を選定  |   |
|      | 1988 (昭和63) 年 | ● NICE'88 (市制100周年記念事業西区地域イベント)<br>オープニングフェア (横浜駅周辺)                                  |   |
|      | 1989 (平成元) 年  | ● 横浜博覧会YES'89開幕 (みなとみらい21地区)  |  |
| 1990 | 1991 (平成3) 年  | ● 首都高速みなとみらいランプ開所式<br>● 横浜国際平和会議場 (パシフィコ横浜)<br>オープニング記念式典                             |  |
|      | 1992 (平成4) 年  | ● みなとみらい線起工式  |   |
|      | 1993 (平成5) 年  | ● 横浜ランドマークタワーオープン<br>● 横浜市野毛山荘開館  |   |
|      | 1994 (平成6) 年  | ● 横浜中央図書館開館<br>● 国立横浜国際会議場オープン<br>● 西区制50周年記念式典<br>● 西区総合庁舎前コミュニティ広場完成                |  |
|      | 1995 (平成7) 年  | ● 西区史刊行   |   |
|      | 1996 (平成8) 年  | ● 横浜能楽堂開館   |   |
|      | 1997 (平成9) 年  | ● 藤棚地区センター開館<br>● 西スポーツセンター開館<br>● クイーンズスクエア横浜オープン                                    |  |
|      | 1998 (平成10) 年 | ● 横浜みなとみらいホールオープン   |   |
| 2000 | 2004 (平成16) 年 | ● みなとみらい線開通 (新高島町駅、みなとみらい駅オープン)<br>● 西区制60周年記念式典                                      |   |
|      | 2006 (平成18) 年 | ● 帷子川の水位情報伝達スピーカー運用開始   |   |
|      | 2007 (平成19) 年 | ● 西区福祉保健活動拠点オープン  |   |
|      | 2009 (平成21) 年 | ● 法人型障害者地域活動ホーム「ガッツ・びーと西」オープン   |   |
| 2010 | 2010 (平成22) 年 | ● 西区地域子育て支援拠点「スマイル・ポート」オープン<br>● APEC首脳会議開催 (パシフィコ横浜)                                 |   |
| 2011 | 2011 (平成23) 年 | ● 東日本大震災<br>● ヨコハマトリエンナーレ2011開催 (横浜美術館ほか)   |   |

# 西区の温故知新! 魅力アップ事業



## 「西区の温故知新! 魅力アップ事業」って?

西区は昭和19年(1944年)4月に中区から分区する形でスタートし、平成26年(2014年)に区制70周年の節目を迎えます。

西区のエリアは、安政6年(1859年)の横浜開港の際に開通した、東海道と開港場を結ぶ「横浜道(よこはまみち)」を基盤に街が形成され、今や横浜駅周辺地区やみなとみらい21地区など、商業・文化・業務の拠点として発展を続けています。

そこで、「温故知新」をキーワードに開港以来のまちの歴史を振り返りながら、西区に住み、働き、訪れる人々の新たなつながりを豊かにするための取組を、区制70周年に向けてみんなで考えていきます。

## 温故知新の取組のイメージ

西区に住み、働き、訪れる人々が一つになって、楽しみながらまちの魅力を高めていくための羅針盤として「西区の温故知新! ひと・まち交流指針」を策定しました。

指針では、区民のみならずからの意見をもとに、魅力アップ実現のための5つの行動目標をたてました。この目標を実行するために、今後具体的な取組を行っていきます。

### 「まち」の魅力をほりおこす

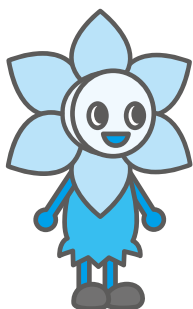
歴史や祭礼など「まち」の魅力を掘り起こし、西区に住み、働き、訪れる人々が共有できることを目的とした取組を進めます。

### 「まち」の空間をつなげる

多彩な顔を持つ西区の「まち」の空間と空間をつなぎ回遊性を高めることで、人々が楽しみながらまちめぐりが出来るしかけを作っていきます。

### 「ひと」がつながる、 「みんな」がつながる

思わず参加してみたいくなるような地域活動やイベント等、人々の交流を盛んにし、「つながり」を強めることを目的とした取組を進めます。

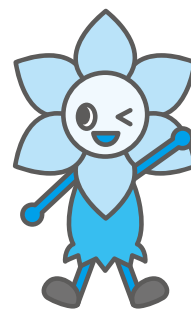


### 商店街がにぎわいを 生み出す

西区には古くから愛されてきた数々の商店街があります。こうした商店街が個性を発揮し、多くの人々が集まりにぎわいを生み出すための取組を進めます。

### 「ひと」・「まち」の 魅力を発信する

次代を担う子どもたち、若者たちが魅力の発信者となる環境づくりを進め、“わがまち西区”への誇りと愛着を高められるような取組を進めます。



## 知ってる? 西区の半分はむかし「海」だった!

西区の市街地形成の歴史は埋立の歴史です。江戸時代から埋め立てられて、現在の西区のまちができました。



江戸時代



明治39年(1906)

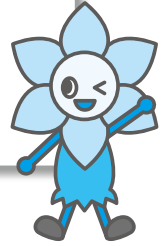


現在の西区



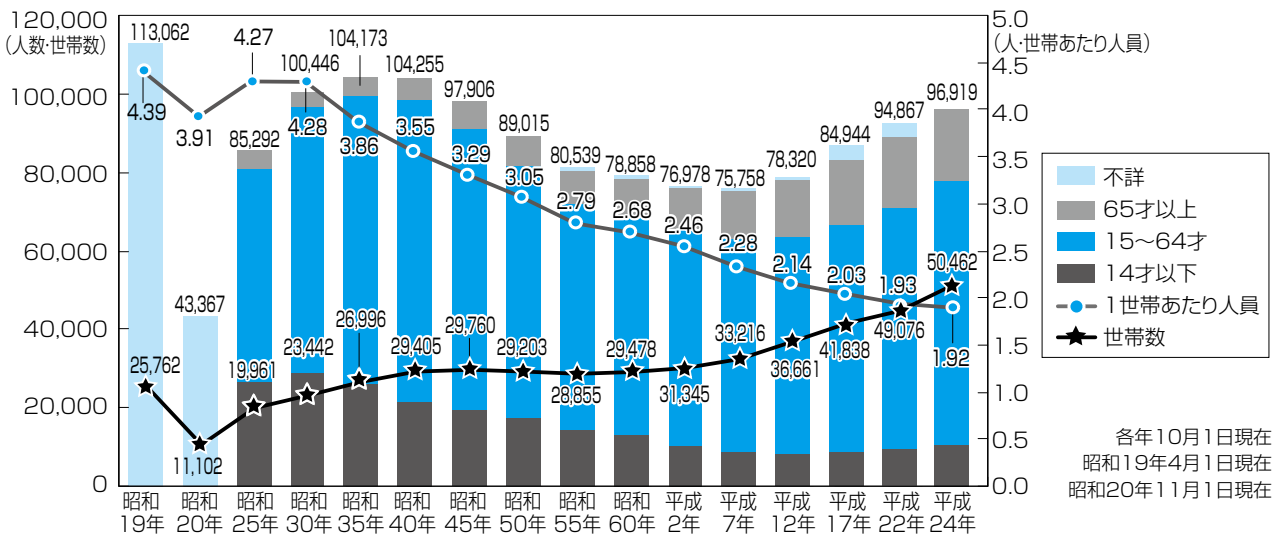
## 西区の人口、世帯人員・数の推移

戦後に人口が10万人を超えて一番多かったのは昭和30年代なんだね。その後は減り続けて、7万人くらいになったこともあったけど、最近では、区内のマンション建設とみなとみらい21地区マンションへの本格的な入居が相まって、人口が増えてきているんだね。世帯数も5万世帯を超えたんだね。



- 単身者の入居が増加していること等から、一世帯あたりの世帯員数は減少しており、横浜市全体では中区と並んで一番少ない。

### 西区誕生からの人口等推移



●人口総数・1世帯あたりの人員・世帯数 10月1日現在、年齢別区分は9月30日現在

### 区別人口・面積・世帯数の状況 [平成24年10月1日現在]

	人口	男	女	世帯数	面積(km <sup>2</sup> )	1世帯あたり人員	人口密度(人/km <sup>2</sup> )
鶴見区	276,027	143,140	132,887	126,789	32.38	2.18	8,525
神奈川区	233,389	118,792	114,597	114,722	23.59	2.03	9,894
<b>西区</b>	<b>96,919</b>	<b>49,340</b>	<b>47,579</b>	<b>50,462</b>	<b>6.98</b>	<b>1.92</b>	<b>13,885</b>
中区	147,246	77,503	69,743	76,673	20.62	1.92	7,141
南区	195,114	97,066	98,048	93,300	12.63	2.09	15,448
港南区	218,827	108,093	110,734	90,272	19.86	2.42	11,018
保土ヶ谷区	205,223	102,408	102,815	90,732	21.81	2.26	9,410
旭区	249,774	122,239	127,535	102,101	32.78	2.45	7,620
磯子区	162,115	79,912	82,203	71,393	19.02	2.27	8,523
金沢区	206,694	101,784	104,910	87,347	30.68	2.37	6,737
港北区	334,040	169,803	164,237	157,400	31.37	2.12	10,648
緑区	178,309	88,435	89,874	72,419	25.42	2.46	7,015
青葉区	306,738	150,735	156,003	122,839	35.06	2.50	8,749
都筑区	206,997	103,980	103,017	77,973	27.88	2.65	7,425
戸塚区	273,850	135,744	138,106	110,876	35.70	2.47	7,671
栄区	124,191	60,891	63,300	50,965	18.55	2.44	6,695
泉区	155,499	76,275	79,224	60,064	23.56	2.59	6,600
瀬谷区	126,054	61,925	64,129	50,145	17.11	2.51	7,367
横浜市	3,697,006	1,848,065	1,848,941	1,606,472	434.98	2.30	8,499

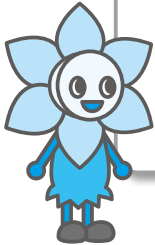
●世帯数と人口は、総務省公表の国勢調査結果を基礎として住民基本台帳法、戸籍法の定める届出等の増減を加減して推計したものです。  
資料：横浜市政務局統計情報課「横浜市人口ニュース」



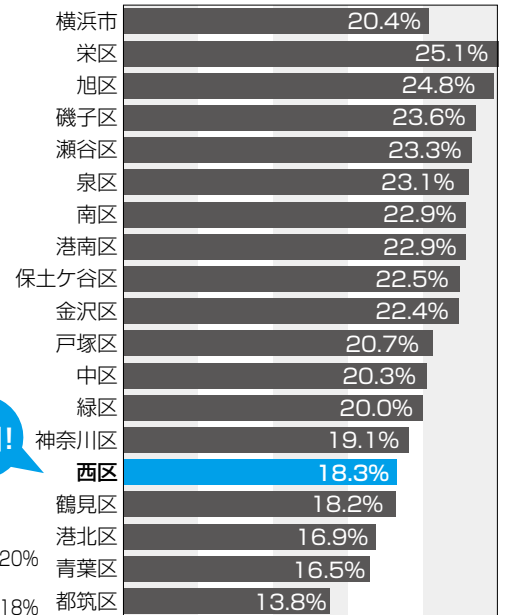


## 西区の年齢三区分別割合の推移

老年人口比率って65歳以上の人口の割合のことなんだね。  
 西区は、18区中第14位で、市全体よりも割合が低いんだね。  
 平成17年の西区老年人口と比べると、少しずつだけど比率が下がっているね。

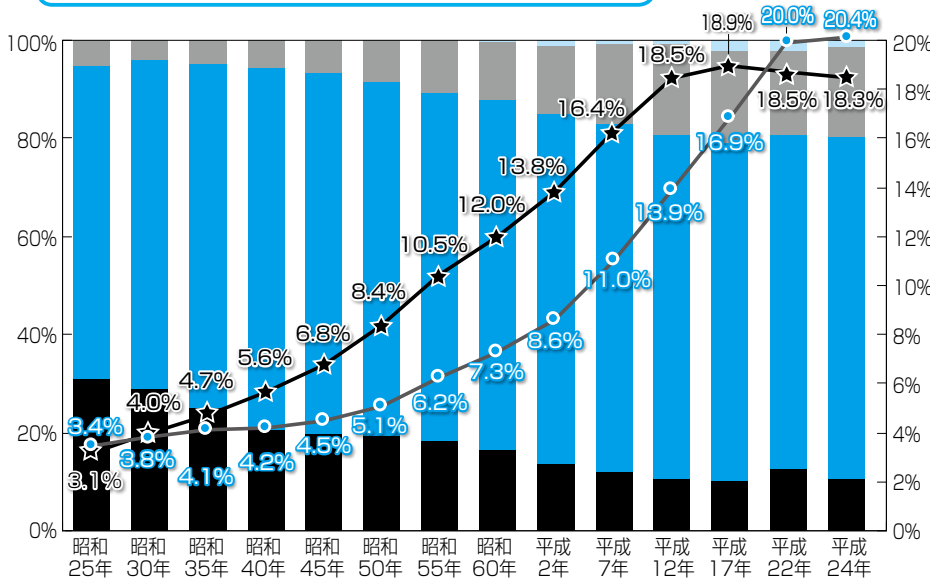


## 横浜市区別老年人口比率 [平成24年1月1日現在]



注目!

## 老年人口比率の推移 [平成24年1月1日現在]

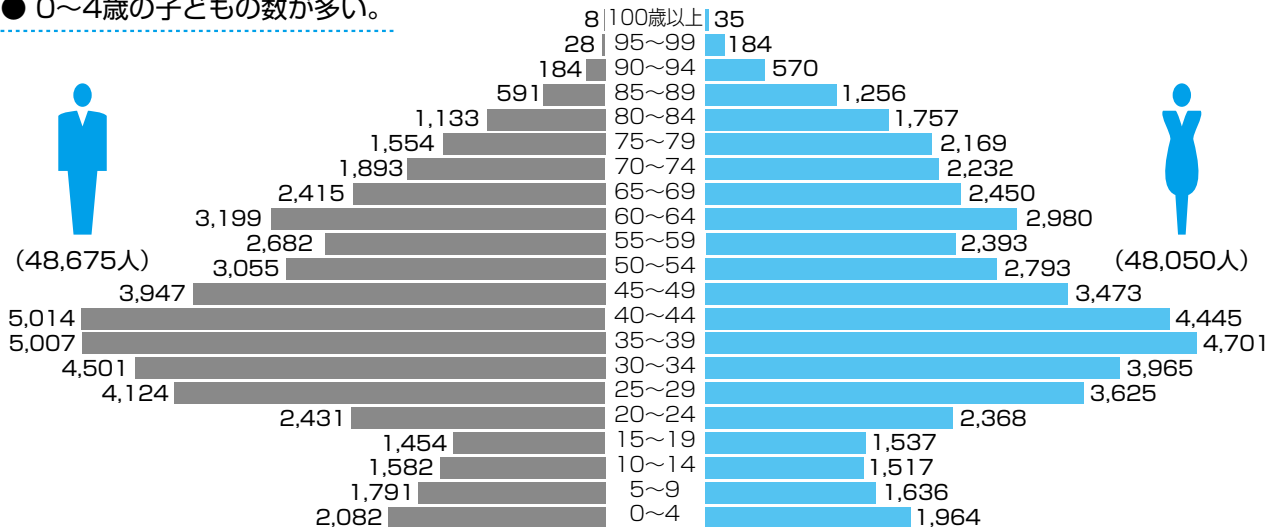


資料：横浜市政策局統計情報課「行政区・町丁、年齢〈各歳〉、男女別人口」

各年10月1日現在  
平成24年1月1日現在

## 西区年齢別・男女別人口 [平成24年9月30日現在]

- 30代の人口が多く、やや男性の方が多い。
- 0~4歳の子どもの数が多い。



資料：横浜市政策局統計情報課「行政区・町丁、年齢〈各歳〉、男女別人口」

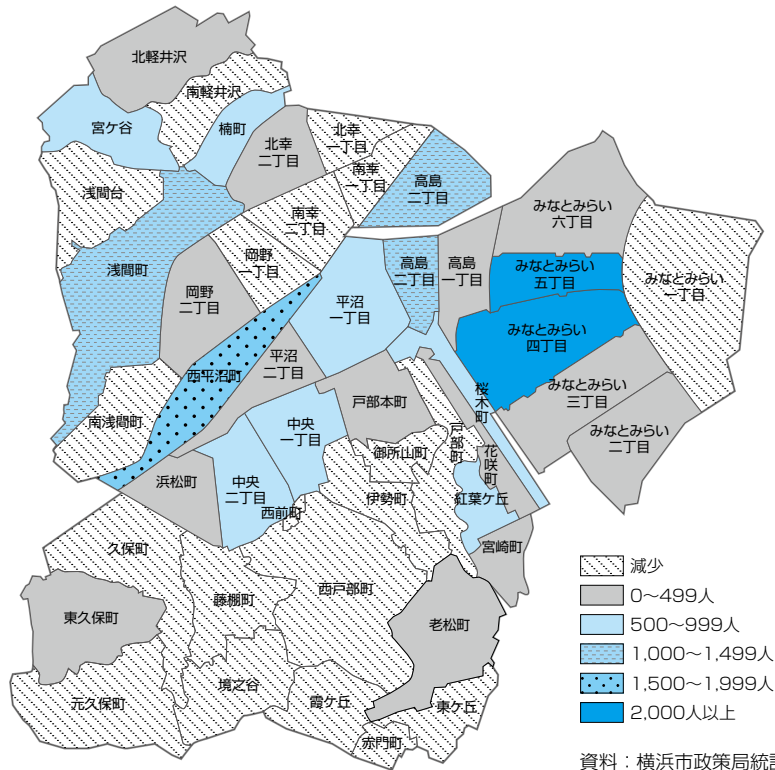
10年前と比較して、町別の人口の増加状況を見てみよう!



## 人口増加数【町別】

平成14年9月30日と平成24年9月30日を比較した際の増減人数

- 北部方面やみなとみらい21地区はマンション建設により人口が増加。

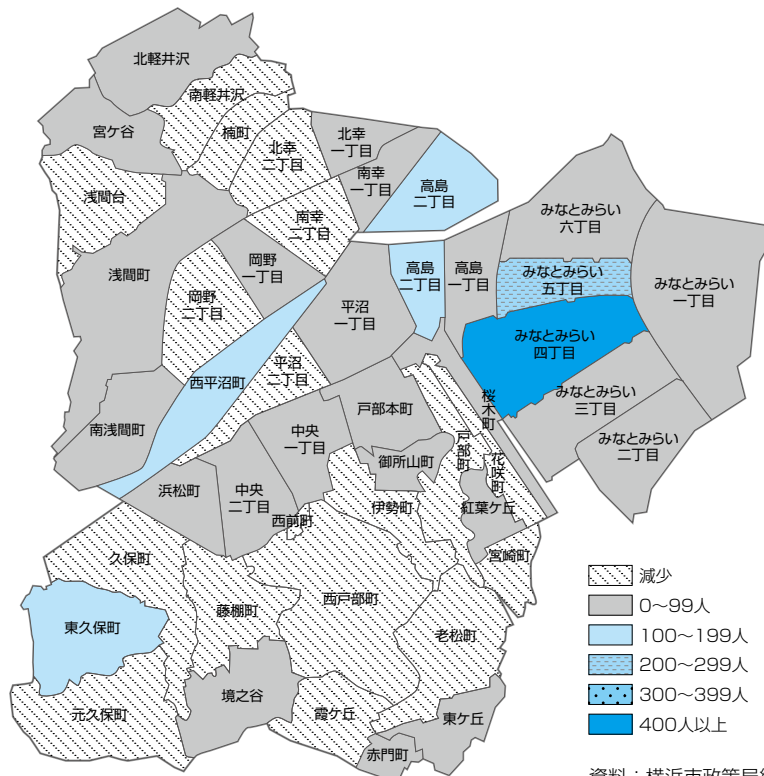


資料：横浜市政策局統計情報課「町別世帯と人口」

## 5歳以下児童数増加数【町別】

平成14年9月30日と平成24年9月30日を比較した際の増減人数

- 人口が増加している北部方面・みなとみらい21地区において、5歳以下の児童数も増加。



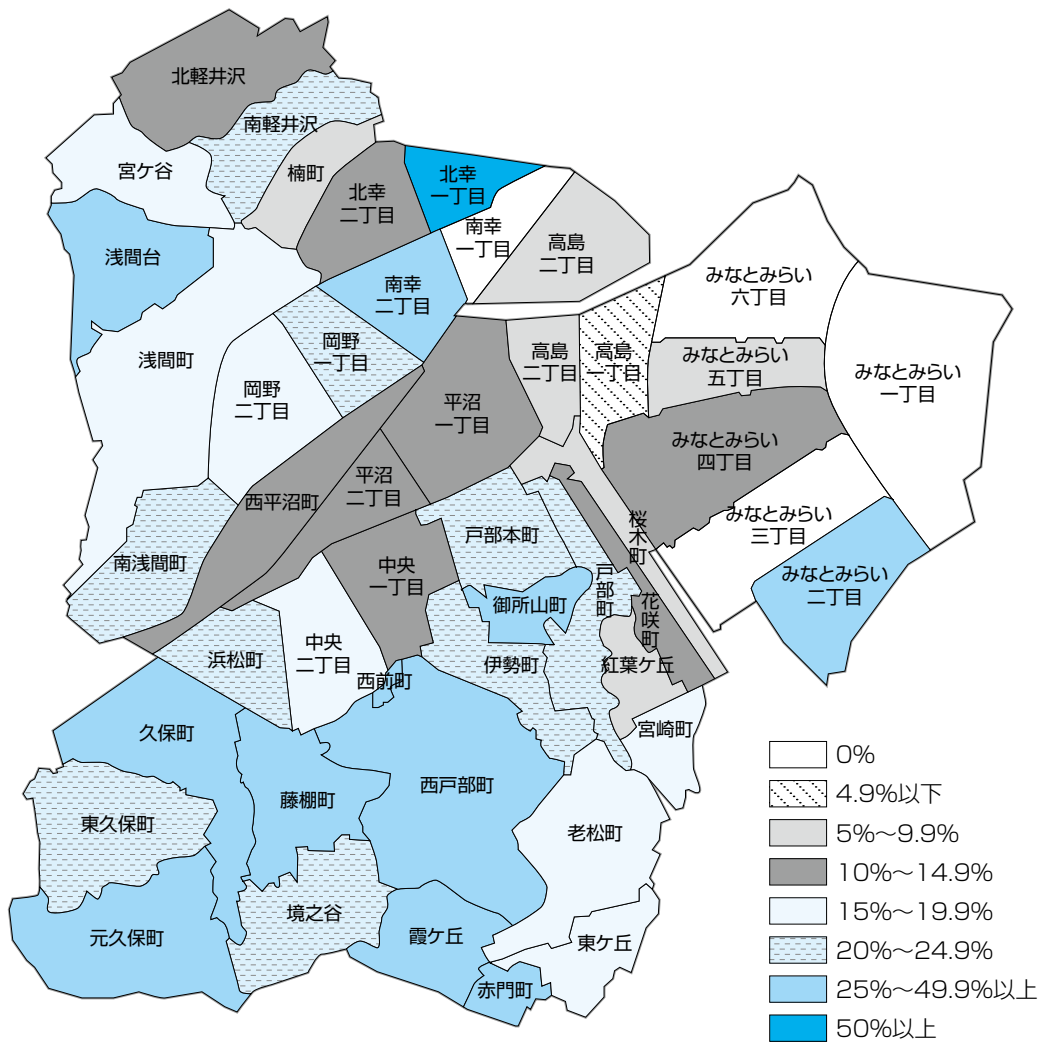
資料：横浜市政策局統計情報課「町別世帯と人口」



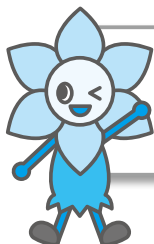
## 老年人口比率(65歳以上)【町別】 [平成24年9月30日現在]

- 山坂が多く、住宅が密集している北部、南部方面において、高齢化が進んでいる。

西区は小さいけど、地域によって結構違うんだね。



資料：横浜市政策局統計情報課「町別世帯と人口」



高齢化が進んでいる西区。  
要介護認定者数や一人暮らし高齢者数など、  
もっと詳しい情報は23、24ページを見てね！

# 人口

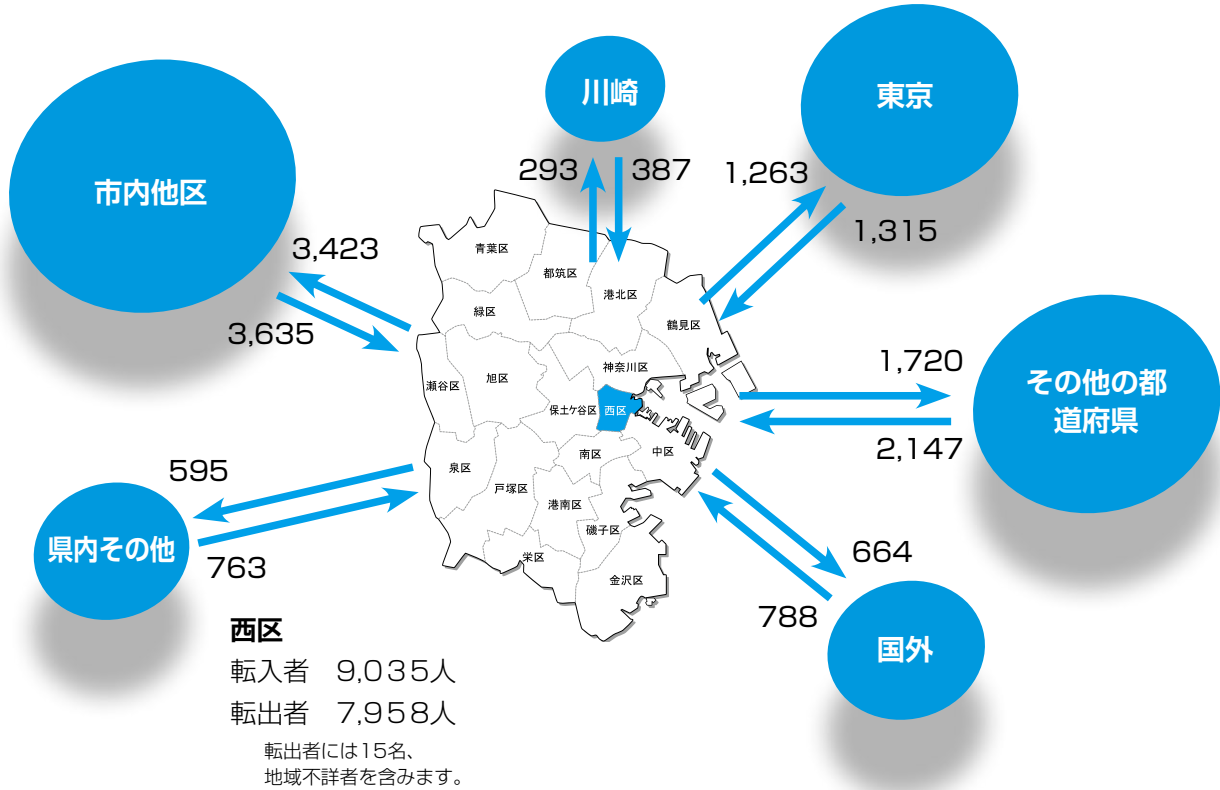
転出者より転入者が多いんだね。



## 西区の転入転出者数 [平成23年中]

西区の転入・転出者数は、転入者が多くなっています。

特に東京都と神奈川県内（市内含む）の移動だけで転入者の67.5%転出者の70.0%を占めています。



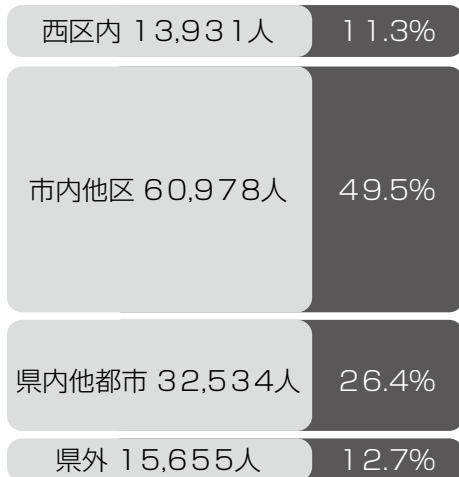
資料：横浜市政策局統計情報課「人口動態と年齢別人口」

## 西区就業者・通学者の状況 [平成22年10月1日現在]

西区に通勤・通学される人も、西区から通勤通学される人も横浜市内を移動していることが多い。

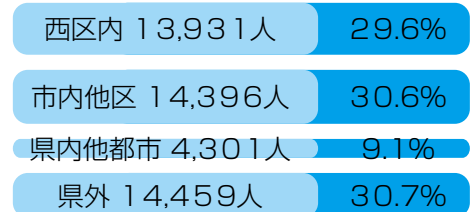
横浜市内で就職・就学されている人が多いことが分かります。

### どこから西区へ



総数：125,842人  
(地域不詳を含みます)

### 西区民はどこへ



総数：49,831人  
(地域不詳を含みます)

資料：横浜市政策局統計情報課「横浜市の概要」(平成22年国勢調査「従業地・通学地集計結果」)

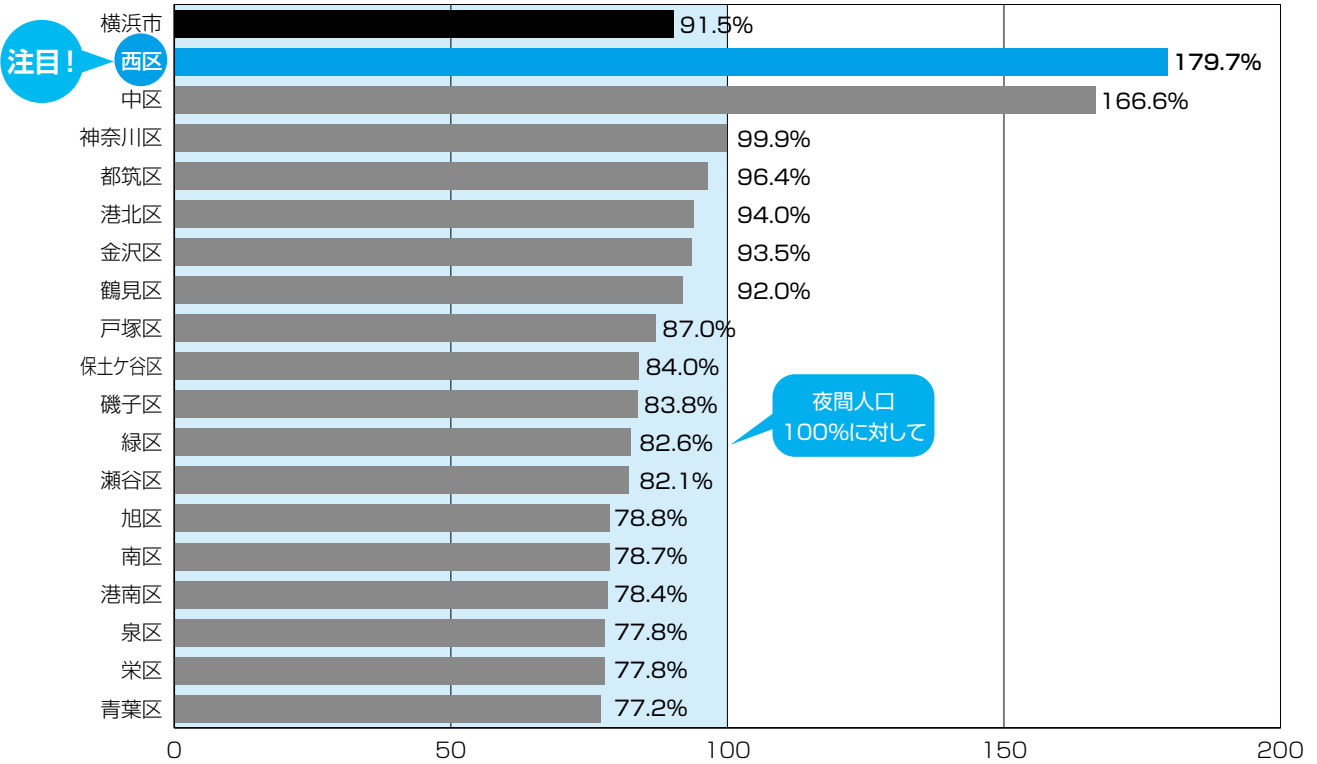
昼と夜では、どのくらい  
人の数が違うのかな？



## 横浜市区別昼夜間人口 [平成22年10月1日現在]

横浜駅周辺やみなとみらい21地区周辺に事業所、企業が多いため、西区は夜に比べて昼の人口が約1.8倍となっています。

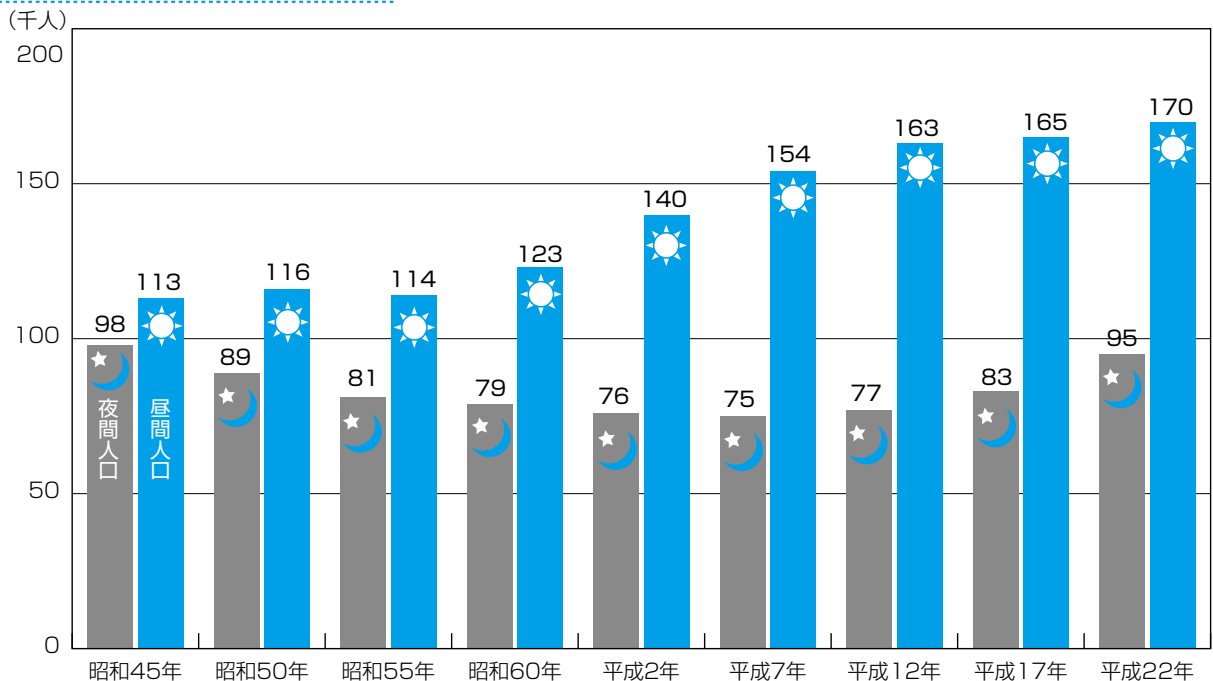
神奈川県内では第1位で、全国の市区町村でも13位なんだ。



資料：横浜市政務局統計情報課「横浜市の概要」(平成22年国勢調査「従業地・通学地集計結果」)

## 西区昼夜間人口の推移 [各年10月1日現在]

西区の昼間人口の増加は横浜駅周辺やみなとみらい21地区の企業誘致により、昭和60年頃から顕著になりました。



資料：横浜市政務局統計情報課「横浜市の概要」(平成22年国勢調査「従業地・通学地集計結果」)

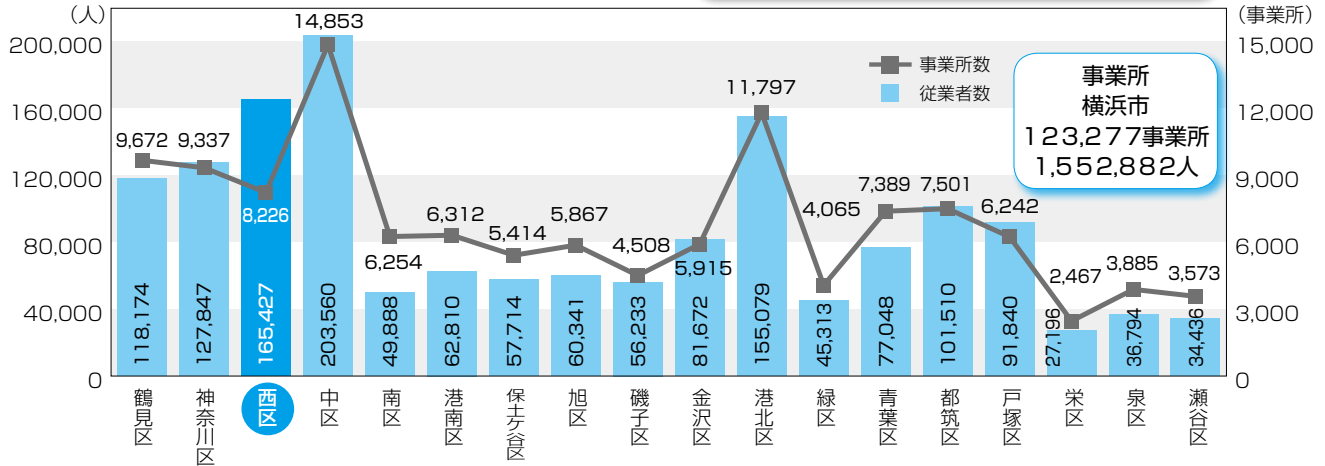
# 産業 [事業所]

西区の事業所を見てみよう!



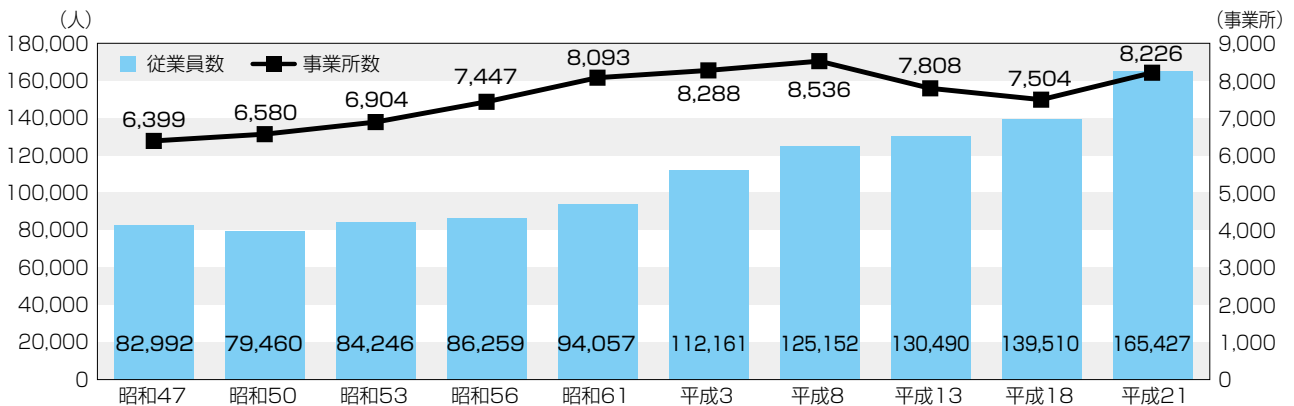
## 横浜市区別事業所数 [平成21年7月1日現在]

面積は18区中一番小さいけど、  
事業所で働いている人の数は  
18区中2番目なんだね!!



資料：横浜市政策局統計情報課(平成21年経済センサス基礎調査)

## 事業所数・従業員数の推移



資料：横浜市政策局統計情報課(昭和47年～平成18年 事業所・企業統計調査、平成21年 経済センサス基礎調査)

## 町別従業者数 [平成21年7月1日現在]



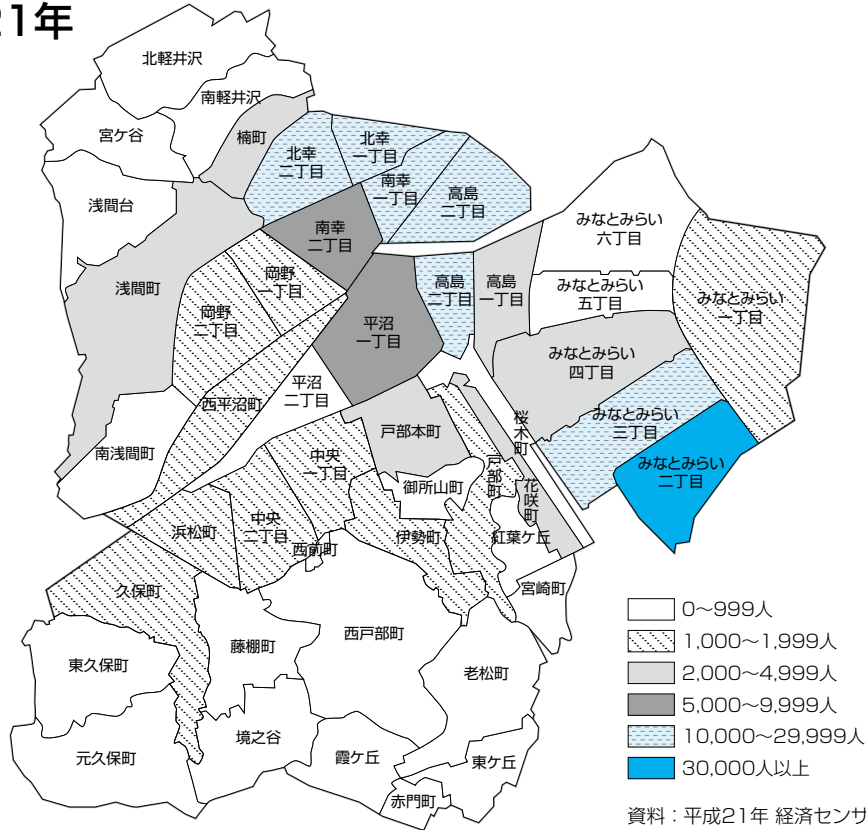
町名	H21 従業者総数	町名	H21 従業者総数	町名	H21 従業者総数	町名	H21 従業者総数
桜木町4～7丁目	902	中央一丁目	1,414	久保町	1,392	浅間台	317
花咲町4～7丁目	2,740	中央二丁目	1,211	浜松町	1,329	宮ヶ谷	226
紅葉ヶ丘	308	戸部町1～7丁目	1,423	西平沼町	1,179	南軽井沢	231
宮崎町	224	高島一丁目	3,461	岡野一丁目	1,978	北軽井沢	239
老松町	562	高島二丁目	17,914	岡野二丁目	1,919	みなとみらい一丁目	1,288
東ヶ丘	100	平沼一丁目	7,385	南幸一丁目	14,308	みなとみらい二丁目	32,143
赤門町	41	平沼二丁目	956	南幸二丁目	9,992	みなとみらい三丁目	11,687
霞ヶ丘	201	西前町2,3丁目	35	北幸一丁目	17,596	みなとみらい四丁目	2,086
西戸部町1～3丁目	426	藤棚町1,2丁目	694	北幸二丁目	15,211	みなとみらい五丁目	357
伊勢町1～3丁目	1,081	境之谷	302	楠町	2,493	みなとみらい六丁目	214
御所山町	227	元久保町	213	浅間町1～5丁目	3,750	合計	165,427
戸部本町	2,327	東久保町	388	南浅間町	957		

資料：横浜市政策局統計情報課(平成21年経済センサス基礎調査)



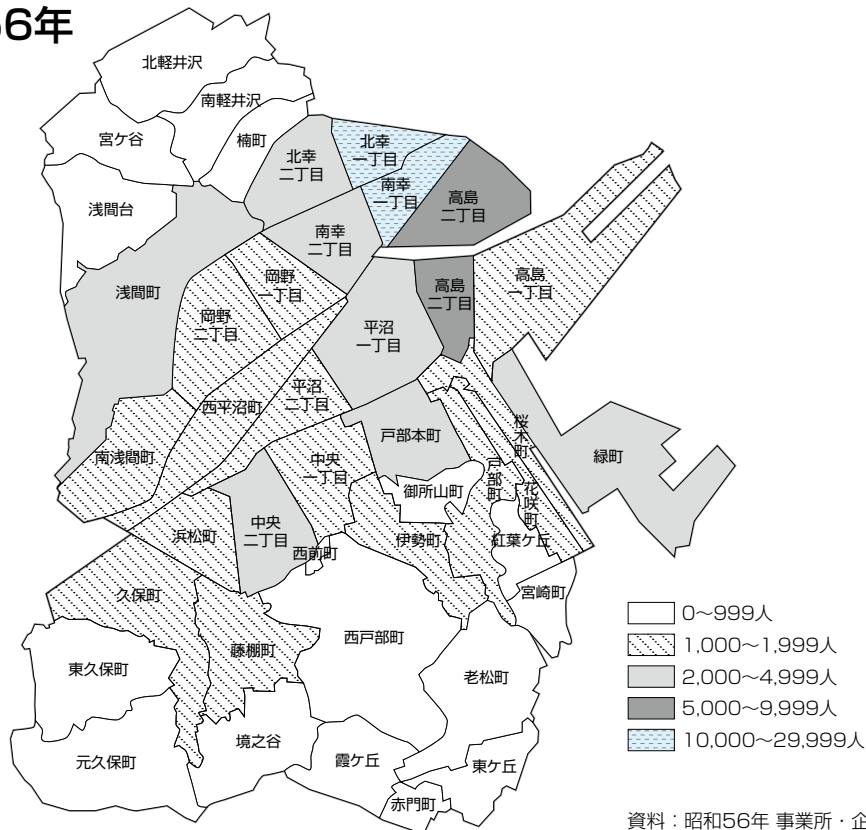
## 町別従業者数の変化

平成21年



資料：平成21年 経済センサス基礎調査

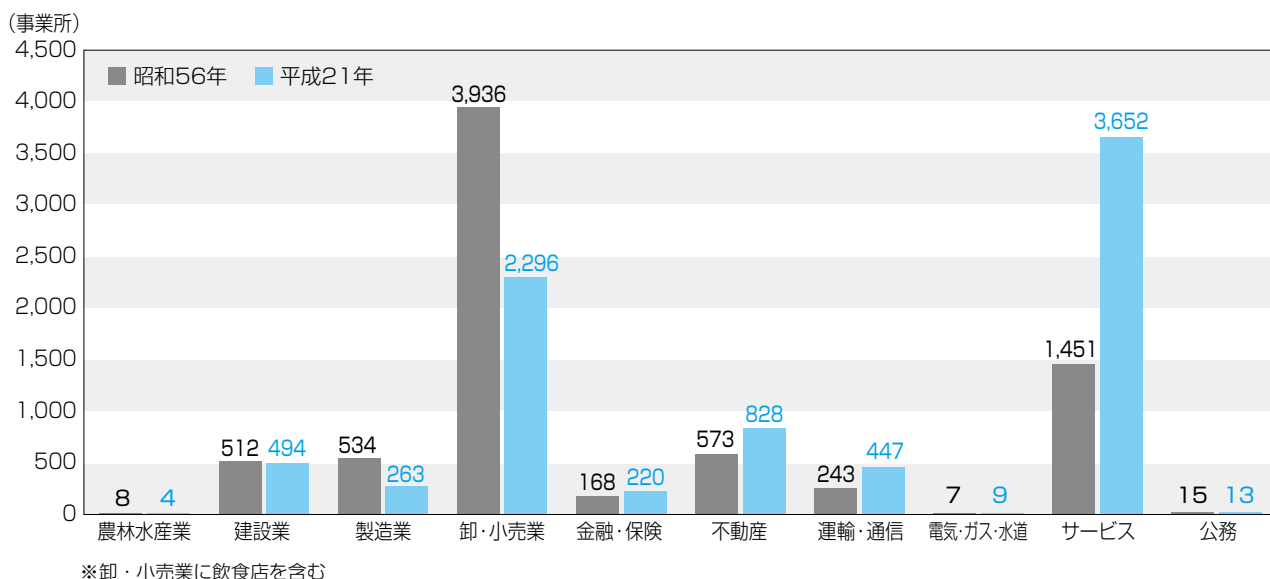
昭和56年



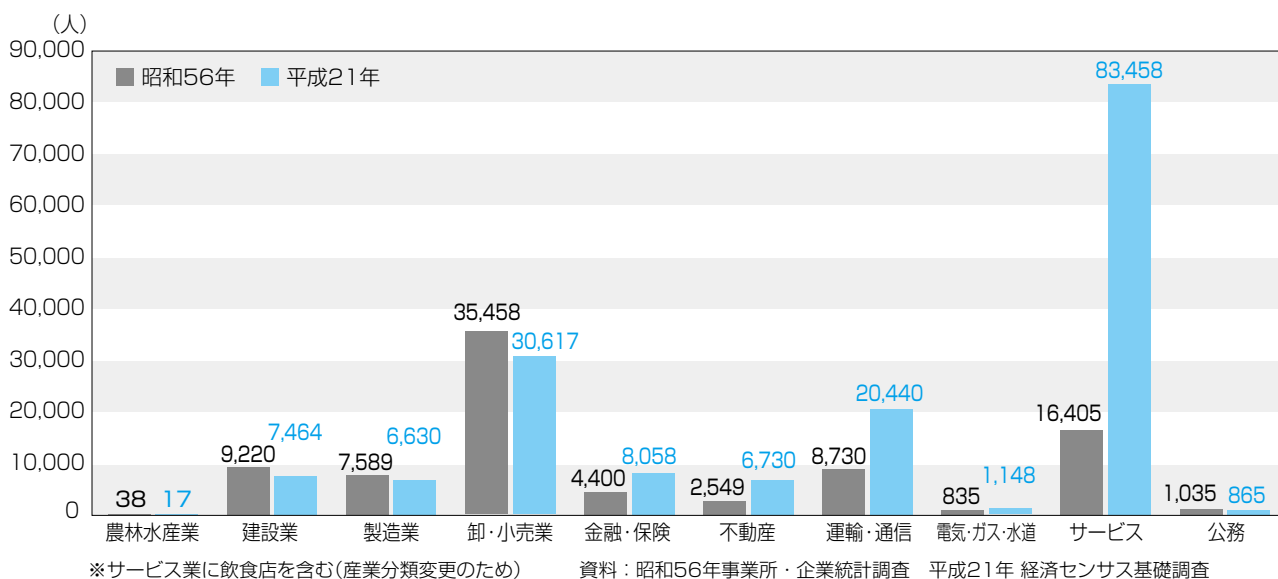
資料：昭和56年 事業所・企業統計調査



## 業種別事業所数の変化 [昭和56年 平成21年]



## 業種別従業員数の変化 [昭和56年 平成21年]



## 西区内の従業者数は30年で倍以上に増加

三菱重工業(株)横浜造船所が移転した後の昭和58年に、「みなとみらい21」事業が着工され、現在に至るまで西区は発展を続けています。昭和56年当時86,000人程度だった区内で働く従業者数も現在ではほぼ倍増し、165,000人以上にまで増加しました。

その間、横浜造船所の移転などもあり区内の製造業・建築業の従業者数は約16.2%減と減少しましたが、サービス業の従業者数は約400%増と大きく増加しており、西区がサービス業の集積地として発展してきたことを表しています。

今後も、エキサイトよこはま22(横浜駅周辺大改造計画)の推進、みなとみらい地区での商業施設のオープンなど西区は発展を続けていきます。



着工当時のMM21地区  
(昭和58年)

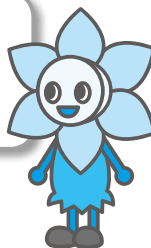


現在のMM21地区  
(平成24年)

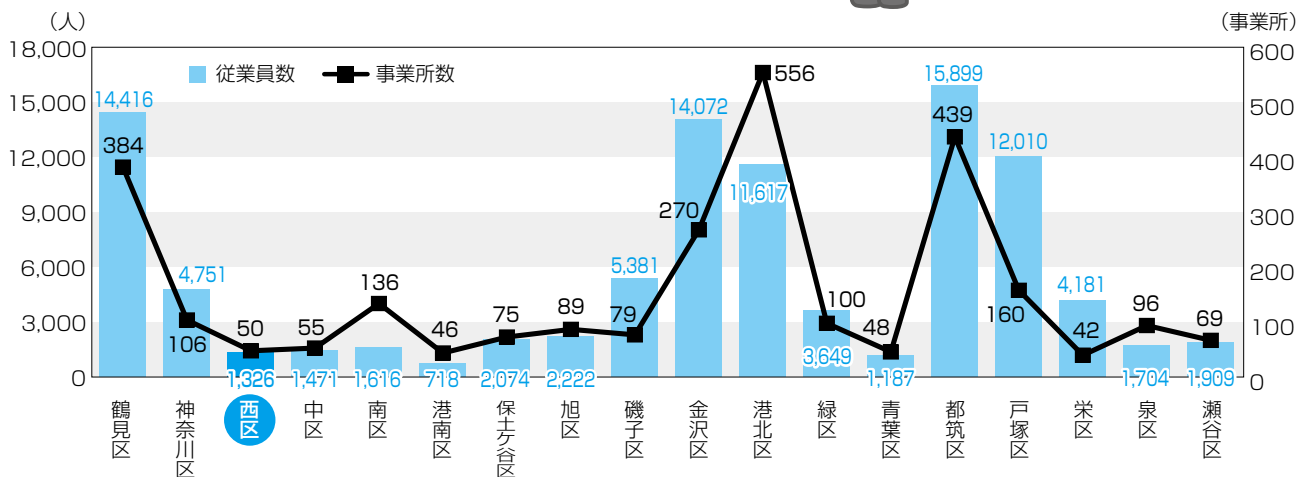




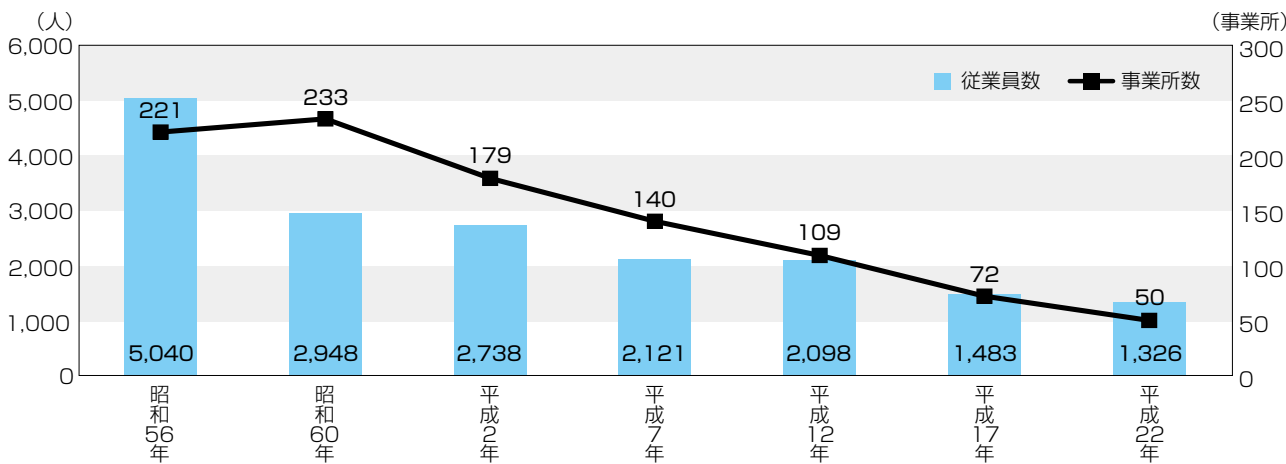
西区の製造や建設など第二次産業は、都市化の影響もあり、年々減少傾向にあって事業所数は18区中で15位、従業員数は18区中で16位なんだね。



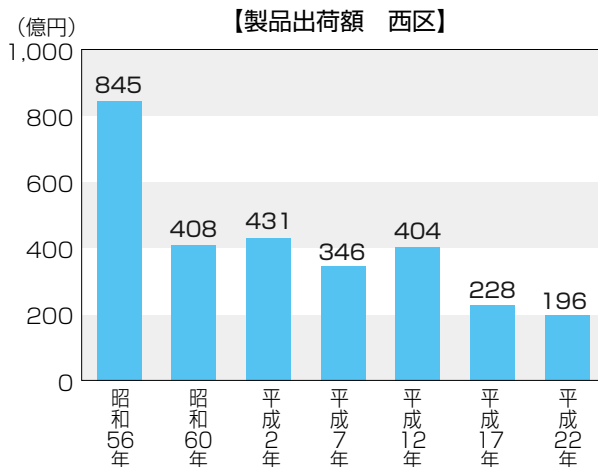
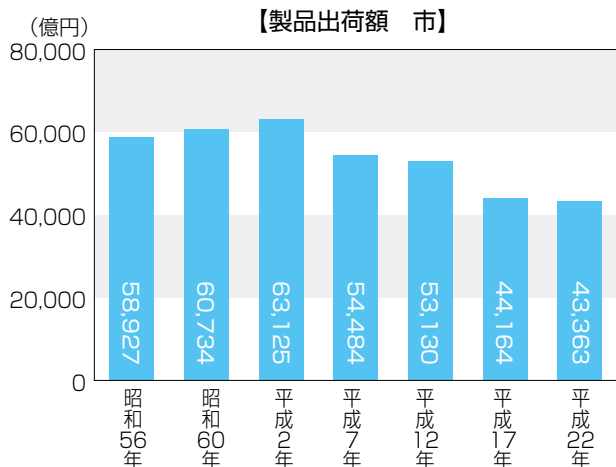
## 区別事業所数・従業員数



## 西区工業事業所数・従業員数の推移



## 製造品出荷額の推移

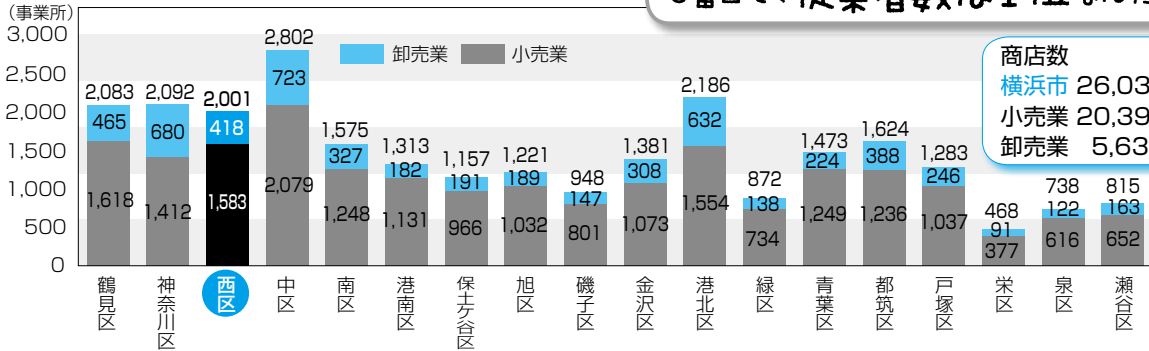


資料：横浜市政策局統計情報課(各年工業統計調査) 上記資料、グラフはすべて4人以上の事業所について集計しています。

西区の商業を見てみよう!



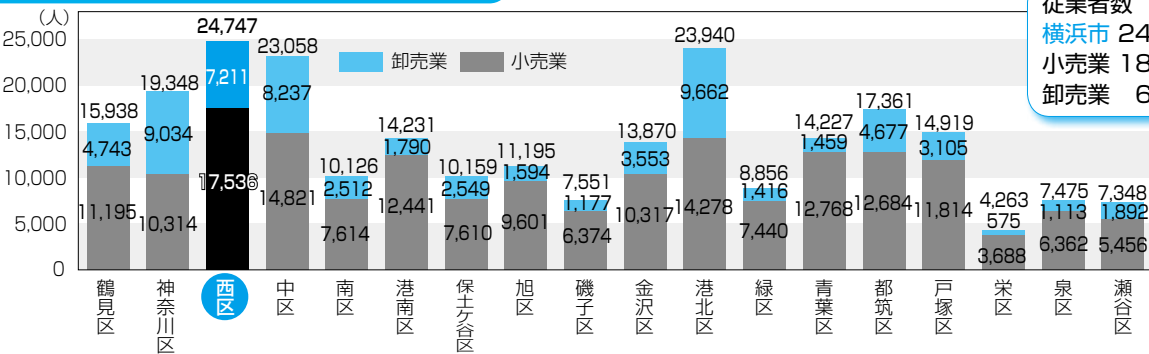
## 横浜市区別商店数 [平成19年6月1日現在]



横浜市18区の中で西区は商店の数が5番目で、従業者数は1位なんだね。

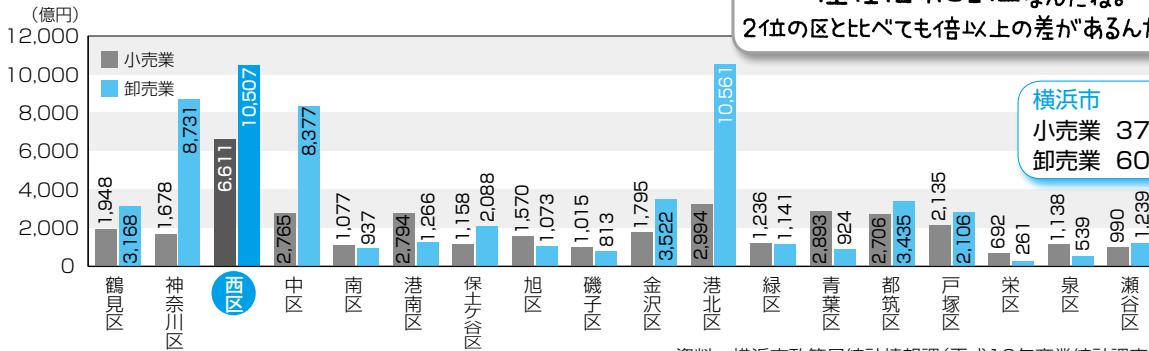
商店数  
横浜市 26,032  
小売業 20,398  
卸売業 5,634

## 横浜市区別従業者数 [平成19年6月1日現在]



従業者数  
横浜市 248,612人  
小売業 182,313人  
卸売業 66,299人

## 区別小売業・卸売業年間販売額 [平成19年6月1日現在]



小売業の年間販売額も、18区の中で、圧倒的に1位なんだね。2位の区と比べても倍以上の差があるんだね。

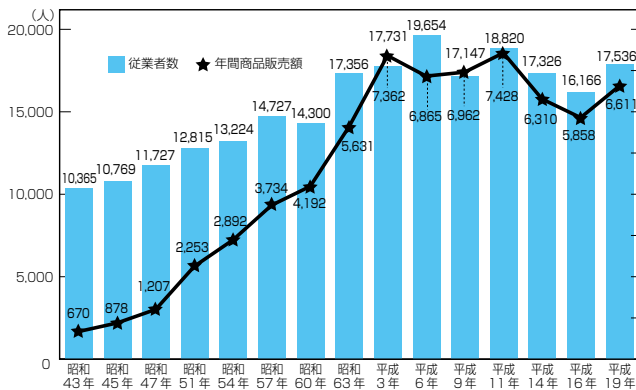
横浜市  
小売業 37,194億円  
卸売業 60,688億円

資料：横浜市政務局統計情報課(平成19年商業統計調査)

年次推移からは昭和40年代後半から平成の初めにかけて、横浜駅周辺への大型店の進出により小売業の販売額が急増していく様子がよく現れています。

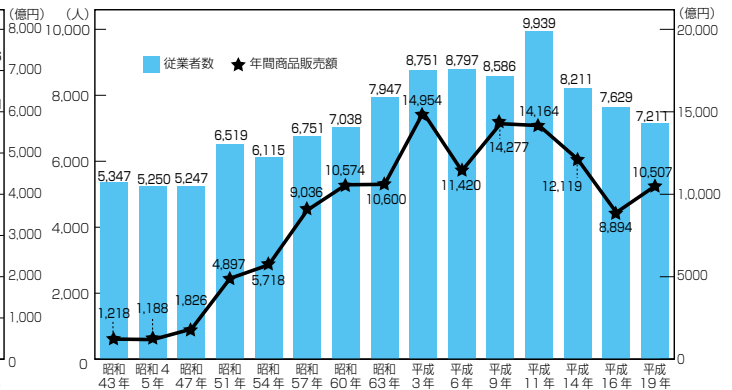
## 西区小売業年次推移

各年6月1日現在(昭和43年7月1日現在、昭和47.51.60年5月1日現在、平成3.6.11年7月1日現在)



## 西区卸売業年次推移

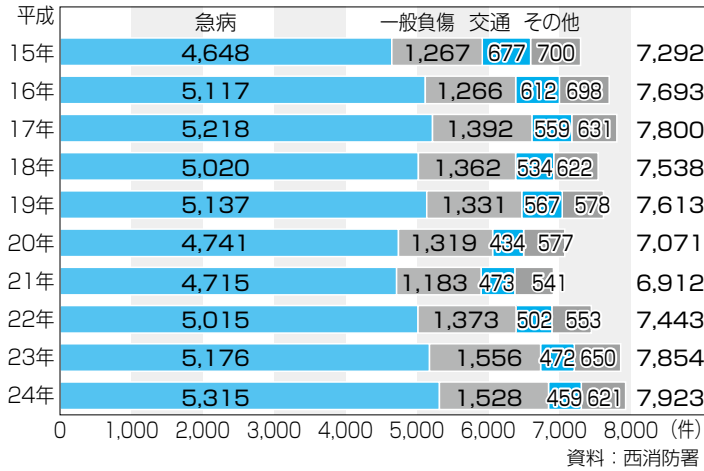
各年6月1日現在(昭和43年7月1日現在、昭和47.51.60年5月1日現在、平成3.6.11年7月1日現在)



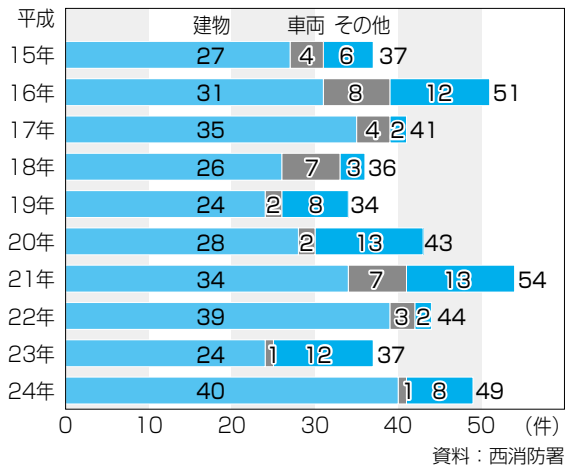
資料：横浜市政務局統計情報課(各年商業統計調査)



## 西区救急活動状況 [出場件数]



## 西区火災発生件数

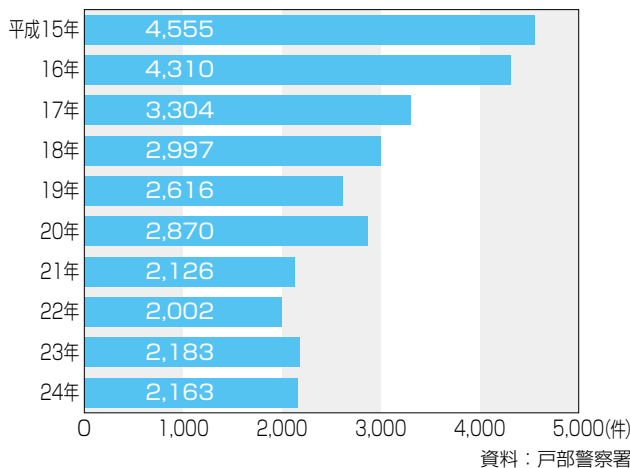


## 西区犯罪発生件数



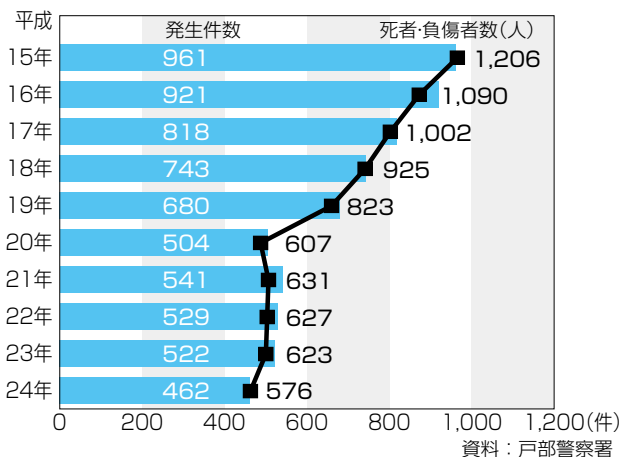
犯罪発生件数は近年、減少傾向にあります。

交通事故は、発生件数、死者・負傷者数とも前年より減少しています。



平成	総数	凶悪犯	粗暴犯	窃盗犯	知能犯	風俗犯	その他
20年	2,870	16	233	2,079	226	26	290
21年	2,126	8	185	1,490	130	25	288
22年	2,002	11	186	1,459	90	15	241
23年	2,183	13	210	1,569	109	25	257
24年	2,163	19	205	1,543	128	25	243

## 西区交通事故発生状況



## 西区地域防災拠点・広域避難場所

### 地域防災拠点 12箇所

戸部小学校	伊勢町2-115
東小学校	東ヶ丘59
平沼小学校	平沼2-11-36
宮谷小学校	宮ヶ谷6-7
一本松小学校	西戸部町1-115
西前小学校	中央2-27-7
稻荷台小学校	藤棚町2-220
浅間台小学校	浅間町3-237
老松中学校	老松町27
岡野中学校	岡野2-14-1
西中学校	西戸部町3-286
軽井沢中学校	北軽井沢24

### 広域避難場所 5箇所

三ツ沢競技場一帯
紅葉ヶ丘一帯
野毛山公園
久保山墓地
みなとみらい臨港パーク一帯

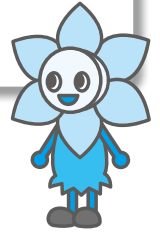


## 駅別の放置自転車等台数



駅名	放置台数		
	平成22年	平成23年	平成24年
横浜駅	1,319	1,271	1,482
戸部駅	136	136	69
平沼橋駅	227	237	91
西横浜駅	162	151	109
みなとみらい駅	110	164	105
新高島駅	5	4	7
高島町駅	267	179	269
合計	2,226	2,142	2,132

横浜駅の放置台数は、市内ワースト1。  
駐輪場にも限りがあります。  
公共交通機関を利用してね。



※調査は、毎年11月の任意の一日の放置状況です。  
平日の晴天時午前9時から午後3時までの間で調査を実施。

## 放置禁止区域と自転車駐車場



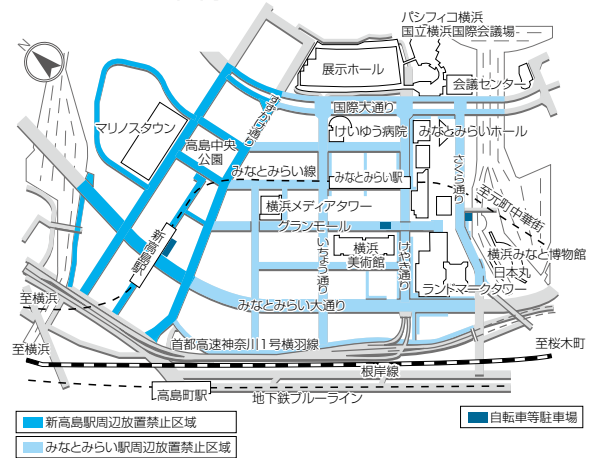
駅周辺で、通行支障が著しい道路等を自転車等放置禁止区域に指定しています。  
禁止区域に自転車などを放置した場合、撤去される場合があります。

### 横浜駅周辺

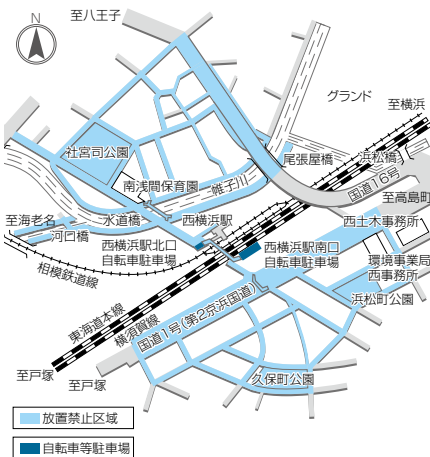


区分	駐車場名
④	横浜駅西口第三自転車駐車場
⑤	横浜駅西口第四自転車駐車場
⑥	横浜駅西口第五自転車駐車場
⑦	横浜駅西口第六自転車駐車場
⑧	横浜駅西口第七自転車駐車場
⑨	横浜駅西口第八自転車駐車場
⑩	横浜駅西口第九自転車駐車場
⑪	横浜駅西口第十自転車駐車場
⑫	横浜駅西口第十一自転車駐車場
⑬	横浜駅西口第十二自転車駐車場
⑭	横浜駅西口第十三自転車駐車場
⑮	横浜駅東口自転車駐車場
⑯	横浜駅東口第二自転車駐車場
⑰	横浜駅東口第三自転車駐車場
⑱	横浜駅東口第四自転車駐車場
⑲	横浜駅東口第五自転車駐車場

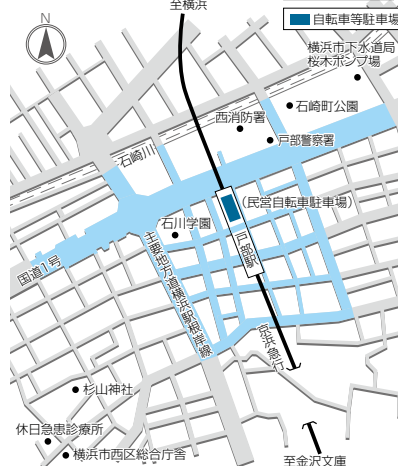
### みなとみらい地区内



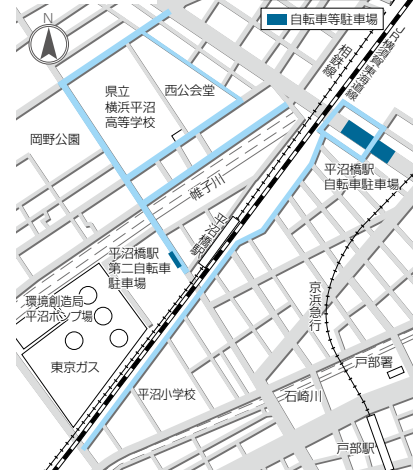
### 西横浜駅周辺



### 戸部駅周辺



### 平沼橋駅周辺



横浜駅の一日の乗車人数は106万人を超え、  
全国でも有数の規模となっています。

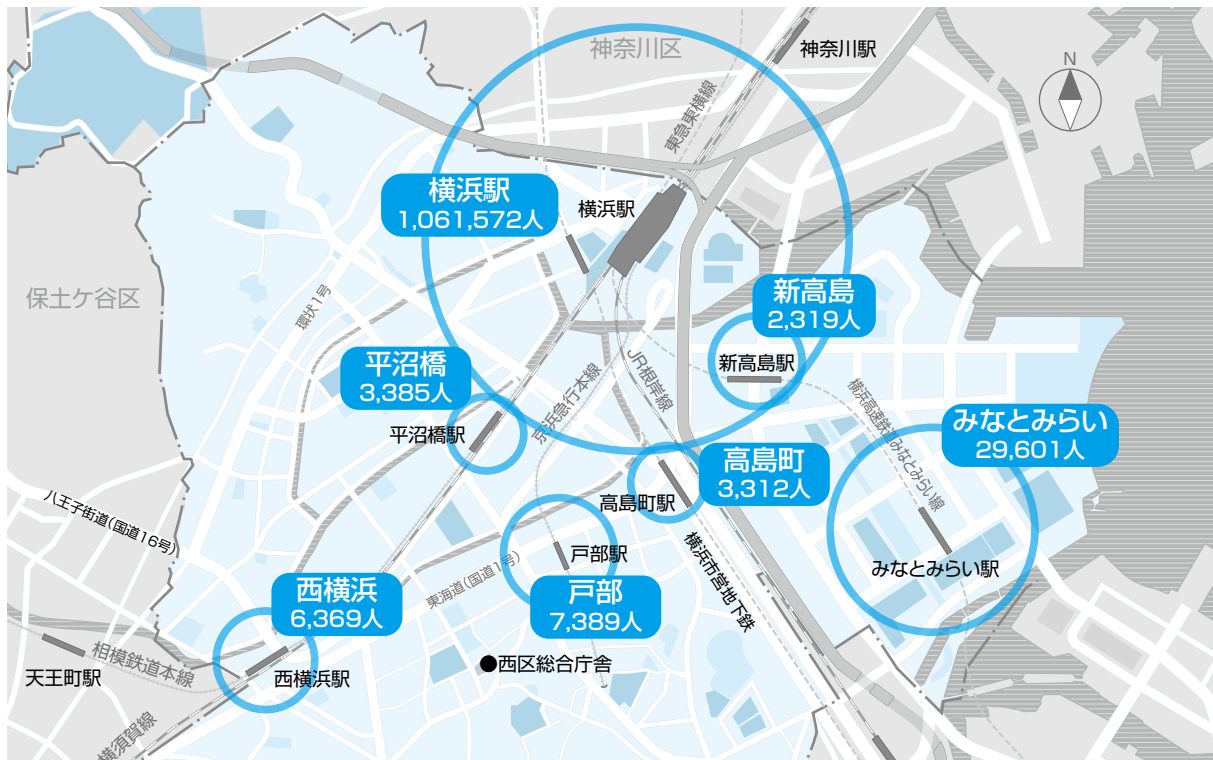


### 横浜駅1日当たり乗車人数

鉄道	JR東日本	相模鉄道	京浜急行	東京急行	市営地下鉄	みなとみらい
平成21年度	399,633	215,039	155,209	164,678	65,120	81,872
平成22年度	398,052	213,548	154,463	162,576	64,724	80,289
平成23年度	394,900	209,572	150,170	161,242	63,912	81,776

資料：横浜市統計ポータルサイト

### 区内各駅の1日平均乗車人数



資料：横浜市統計ポータルサイト(平成23年度)

### 西区自動車台数の状況



種別	貨物用			乗合用		乗用		特殊車 ※2	小型二輪	軽自動車	総数
	普通	小型	被けん引車 ※1	普通	小型	普通	小型				
平成21年度	430	3,041	80	79	25	10,473	10,435	560	1,159	6,308	32,590
平成22年度	416	2,938	75	78	28	10,670	10,394	570	1,161	6,339	32,669
平成23年度	399	2,823	73	82	28	10,994	10,245	563	1,136	6,424	32,767

※1 原動機のない車体のみの車でトレーラーなど ※2 救急車・消防車・冷凍車など  
資料：横浜市統計ポータルサイト

### 道路状況 [平成23年4月1日]

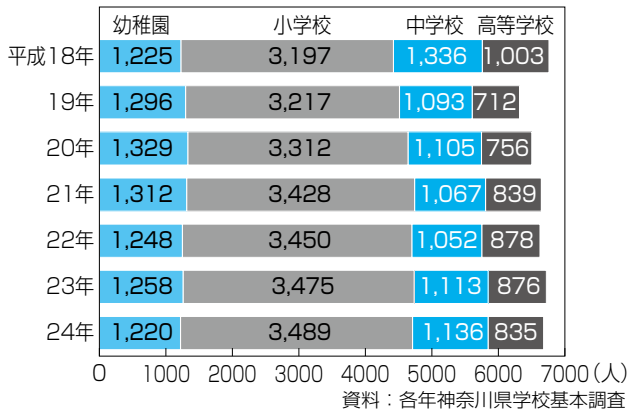


	西区		横浜市	
	延長(m)	舗装延長(m)	延長(m)	舗装延長(m)
総延長	136,021	135,973	7,761,721	7,636,279
国道	3,689	3,689	95,521	95,521
県道	1,998	1,998	122,017	122,017
市道	121,189	121,141	7,292,340	7,166,897
有料道路	3,616	3,616	107,162	107,162

資料：横浜市統計ポータルサイト



## 西区園児・児童及び生徒数の推移 [各年5月1日現在]



## 西区の学校の状況 [平成24年5月1日現在]

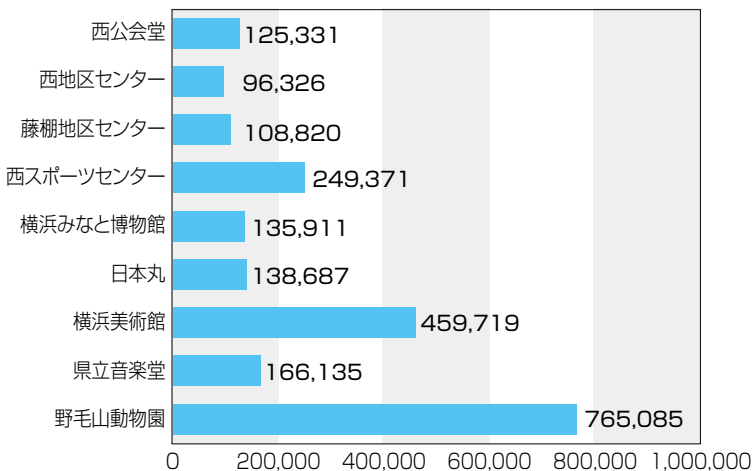


	学校数	学級数	生徒数	教員数
幼稚園	7	47	1,220	82
小学校	8	135	3,489	219
中学校	4	43	1,136	89
高等学校	1	21	835	50

資料：平成24年神奈川県学校基本調査

西区には横浜で一番蔵書数の多い中央図書館や美術館、昭和26年から半世紀以上愛されている野毛山動物園などたくさんの文化施設があります。

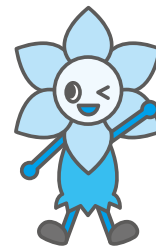
## 区内施設利用者数 [平成23年度]



## 図書館利用状況 [平成23年度]



	所蔵書数	貸出冊数	開館日数
横浜市中央図書館	1,577,866	1,062,720	345
県立図書館	796,678	76,748	294



## 一校一國運動が実施されました

第5回アフリカ開発会議（2013年6月1日から3日）に向けて小学生・中学生の多文化理解を促すことを目的に、アフリカ諸国の文化・歴史・生活について学び、アフリカの人々と交流する「一校一國運動」が実施されました。市立小中学校67校が実施し西区では、平沼小学校がナミビア共和国について学びました。



面積 82.4万平方キロメートル（日本の約2.2倍）

人口 228万人

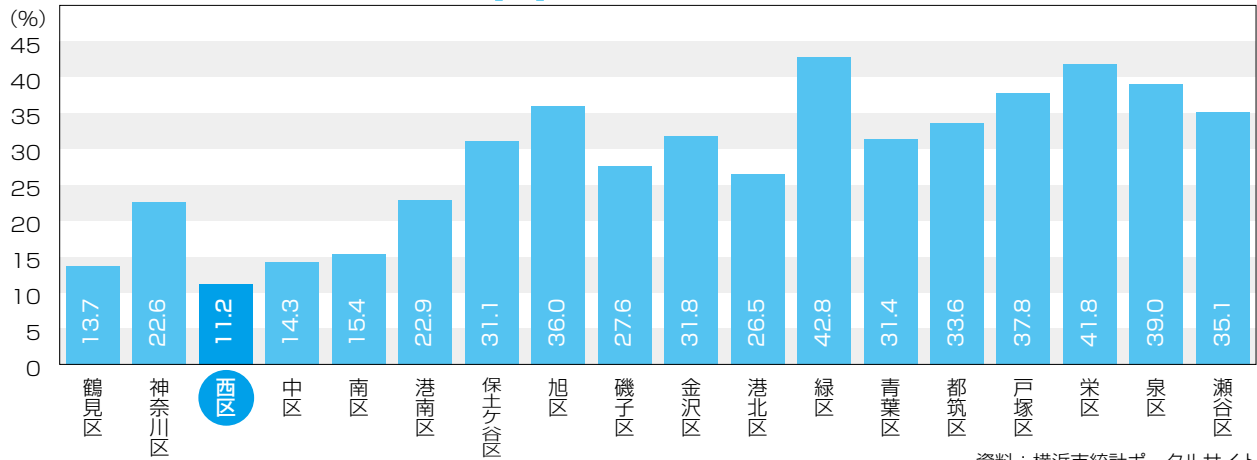
アフリカ大陸の南西部に位置し国土の殆どが砂漠に覆われています。

牧畜やダイヤモンド、ウラン、亜鉛などの鉱業が主な産業です。

西区は緑が少ないから  
緑が大切なんだね。



## 西区緑被率 [平成21年度]



資料：横浜市統計ポータルサイト

## 西区の主な公園



西区には公園緑地が49箇所あります。

公園の種類	箇所数	面積 (㎡)
街区公園	38	54,497
近隣公園	7	113,340
総合公園	1	90,793
都市緑地	2	5,458
風致公園	1	8,733

資料：横浜市統計ポータルサイト

## まちかど花壇でお花を育てています!

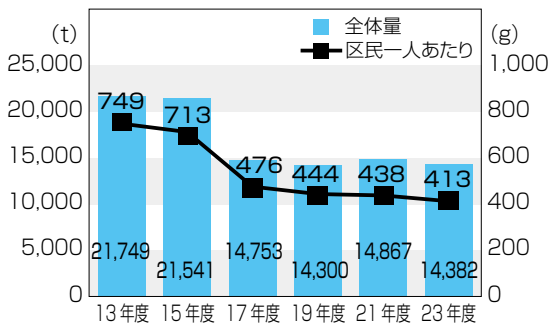
区内には、福祉施設、地区センターや公園などの公共の場所7箇所に「まちかど花壇」があり、四季折々に歩く人の目を楽しませてくれます。これらの花壇は、近隣にお住まいの「まちかど緑のボランティア」の皆さんが日々の水やりや植替えを行っています。お近くをお通りの際はぜひ足を止めてみてください。

### 【花壇設置箇所】

野毛山荘、宮崎地域ケアプラザ、西スポーツセンター、西地区センター、境之谷こどもログハウス、浜松町公園、高島中央公園



## 家庭ごみ排出量



## 西区の G30のその先へ ヨコハマ3R夢プラン

横浜市では、「ヨコハマはG30」を引き継いで平成23年から始まった「ヨコハマ3R夢プラン」で、これまでの「リサイクル（再生利用）」の取組みに「リデュース（発生抑制）」と「リユース（再使用）」の取組を加えた、ごみを減らすための3R活動を推進し、ごみと資源の総排出量と温室効果ガスの削減を目指しています。

西区では、地元の皆様と協力して引き続きごみの分別の徹底をお願いしています。また、マイバッグを利用する、マイボトルを使う、マイはしを持ち歩くなど、ごみの発生を根元から抑制する、3Rの中でも最も地球に優しいリデュース行動を推進しています。

毎日少しの心がけが、地球に優しい暮らしになります。ごみの分別の徹底に、マイ運動の実践、皆様のご協力をお願いいたします！

マイバッグ、  
マイボトル、  
マイはし!

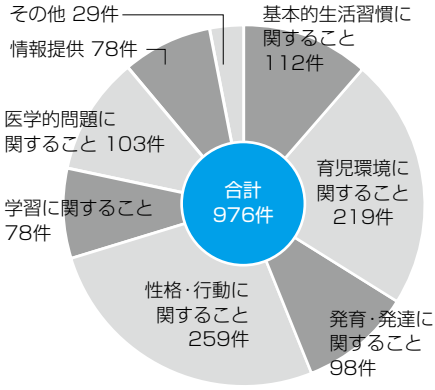
地球の未来のために、  
ひとつひとつ、  
始めましょう!





保育所入所者数が増加し、待機児童数が昨年よりも減少しています。

## こども家庭支援相談状況 [平成23年度]



資料：西区こども家庭障害支援課

## 区内母子健康手帳交付数及び乳幼児健診受診状況 [平成23年度]

	平成21年度	平成22年度	平成23年度	
母子健康手帳交付数	1,119	1,094	1,214	
4か月児	受診者数/対象者数	834/893	842/897	815/841
	受診率(%)	93.3	93.8	96.9%
1歳6か月児	受診者数/対象者数	749/812	783/863	810/861
	受診率(%)	92.2	90.7	94.1%
3歳児	受診者数/対象者数	651/747	693/766	703/764
	受診率(%)	87.1	90.4	92.0%

資料：西区こども家庭障害支援課

## 西区の児童福祉

	保育所入所者	児童手当	子ども手当	児童扶養手当	特別児童扶養手当
平成21年度	577人	3,472世帯	—	421世帯	94世帯
平成22年度	603人	—	6,601世帯	425世帯	83世帯
平成23年度	619人	—	6,639世帯	461世帯	98世帯

資料：西区こども家庭障害支援課

## 地域の子育て支援

	子育て支援者相談		赤ちゃん教室	
	参加者数(人数)	開催回数	参加者数(人数)	開催回数
平成21年度	10,579	295	3,648	85
平成22年度	9,714	286	3,932	89
平成23年度	8,441	287	3,203	90

資料：西区こども家庭障害支援課

## 保育所での地域の子育て支援

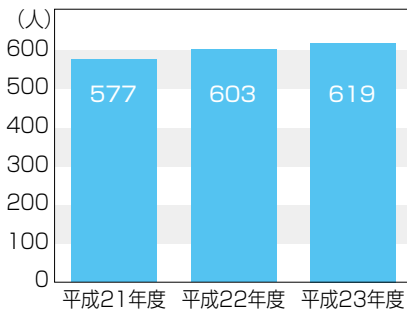
	育児相談(件)	交流保育(回)	育児講座(回)	施設開放(回)
平成21年度	1,114	58	30	428
平成22年度	669	65	32	341
平成23年度	539	60	27	618

※育児支援センター園の市立南浅間保育園と子育てひろば私立常設園のあそびの杜保育園での実績です。

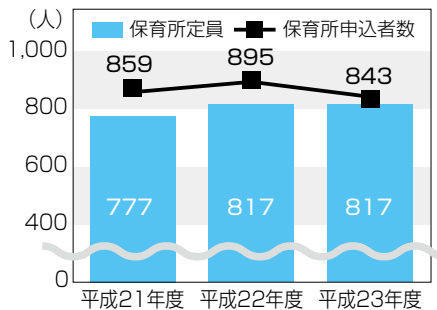
資料：西区こども家庭障害支援課

## 認可保育所の入所状況

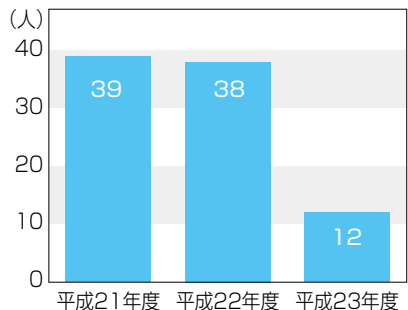
### 保育所入所者数



### 保育所定員及び申込者数 [各年度4月1日現在]



### 待機児童数



資料：西区こども家庭障害支援課

## 西区の第1子率

	西区			横浜市
	第1子率	出生児総数	第1子	第1子率
平成21年	58.9%	884	521	52.1%
平成22年	60.7%	886	538	52.3%
平成23年	59.9%	837	501	51.3%

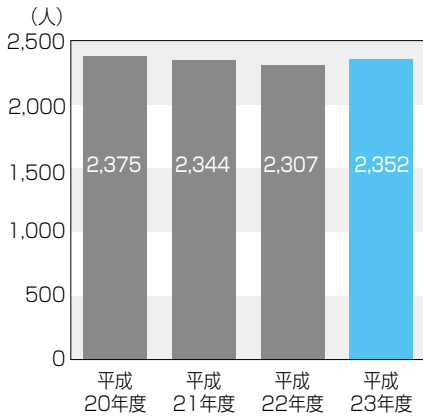
資料：西区こども家庭障害支援課



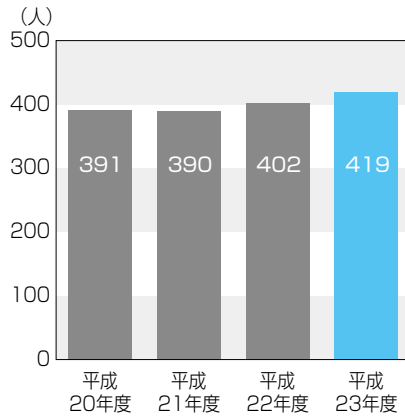


### 各種障害者手帳所持者数 [各年度末現在]

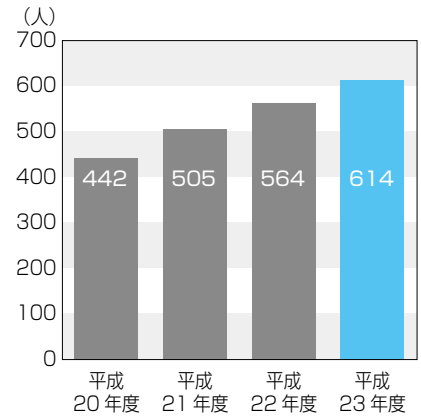
#### ①身体障害者手帳所持者数



#### ②愛の手帳所持者数



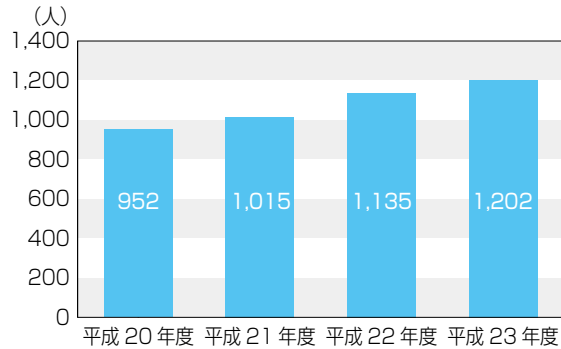
#### ③精神障害者保健福祉手帳所持者数



資料：西区子ども家庭障害支援課

### 自立支援医療(精神疾患通院)受給者数

うつ病など心の病で通院する人は、毎年増加しています。自立支援医療を受給せず通院する人もいるため、実際の患者数はこれより多い状況です。

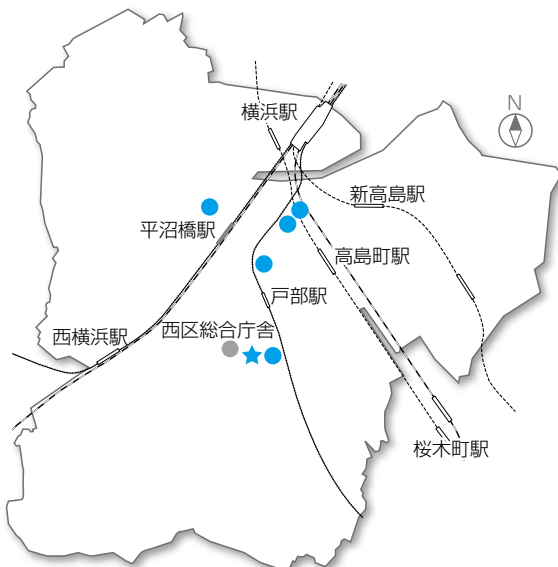


資料：西区子ども家庭障害支援課

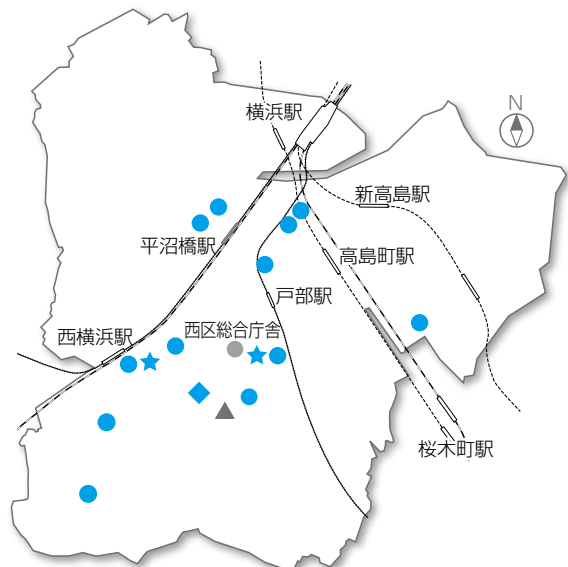
### 障害者支援施設

西区ではさまざまな障害者支援施設の設置・充実を進めており、施設数が増えています。

#### ■平成17年度末区内施設



#### ■平成23年度末区内施設



- ★ 障害者地域活動ホーム
  - ◆ 精神障害者生活支援センター
  - ▲ 中途障害者地域活動センター
  - 作業所・就労支援施設等
- |     |   |      |
|-----|---|------|
| 1カ所 | → | 2カ所  |
| 0カ所 | → | 1カ所  |
| 0カ所 | → | 1カ所  |
| 5カ所 | → | 12カ所 |

平成17年度 6カ所

平成23年度 16カ所

資料：西区子ども家庭障害支援課

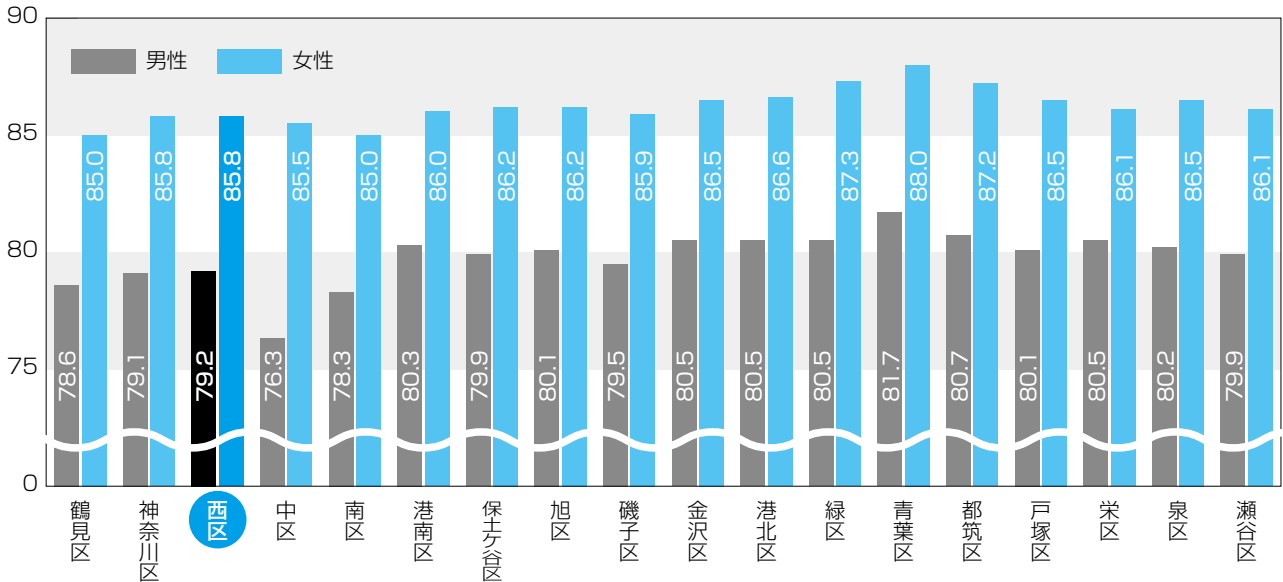


## 平成17年 横浜市行政区別平均寿命 [横浜市・18区]

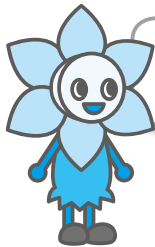
横浜市

男 79.8 歳  
女 86.2 歳

西区の平均寿命は、男女とも18区中14番目です。



基礎資料：人口動態統計(確定数)による日本における日本人の死亡数(平成16年～18年)  
人口動態統計(確定数)による日本における日本人の出生数(平成15年～18年)  
平成17年国勢調査による日本人人口(確定数)  
作成機関：厚生労働省 統計情報部人口動態・保健統計課



西区の要介護認定者の  
状況をみてみよう。

## 西区要介護認定者の状況

(各年度3月末、人)

	要支援認定		要介護認定					西区合計	市合計
	要支援1	要支援2	要介護1	要介護2	要介護3	要介護4	要介護5		
平成19年度	232	613	385	597	544	430	381	3,182	104,536
平成20年度	235	622	365	566	544	434	397	3,163	108,517
平成21年度	331	498	484	589	513	474	414	3,303	112,819
平成22年度	391	443	565	664	460	482	397	3,402	118,408
平成23年度	412	482	559	684	500	492	417	3,546	125,467

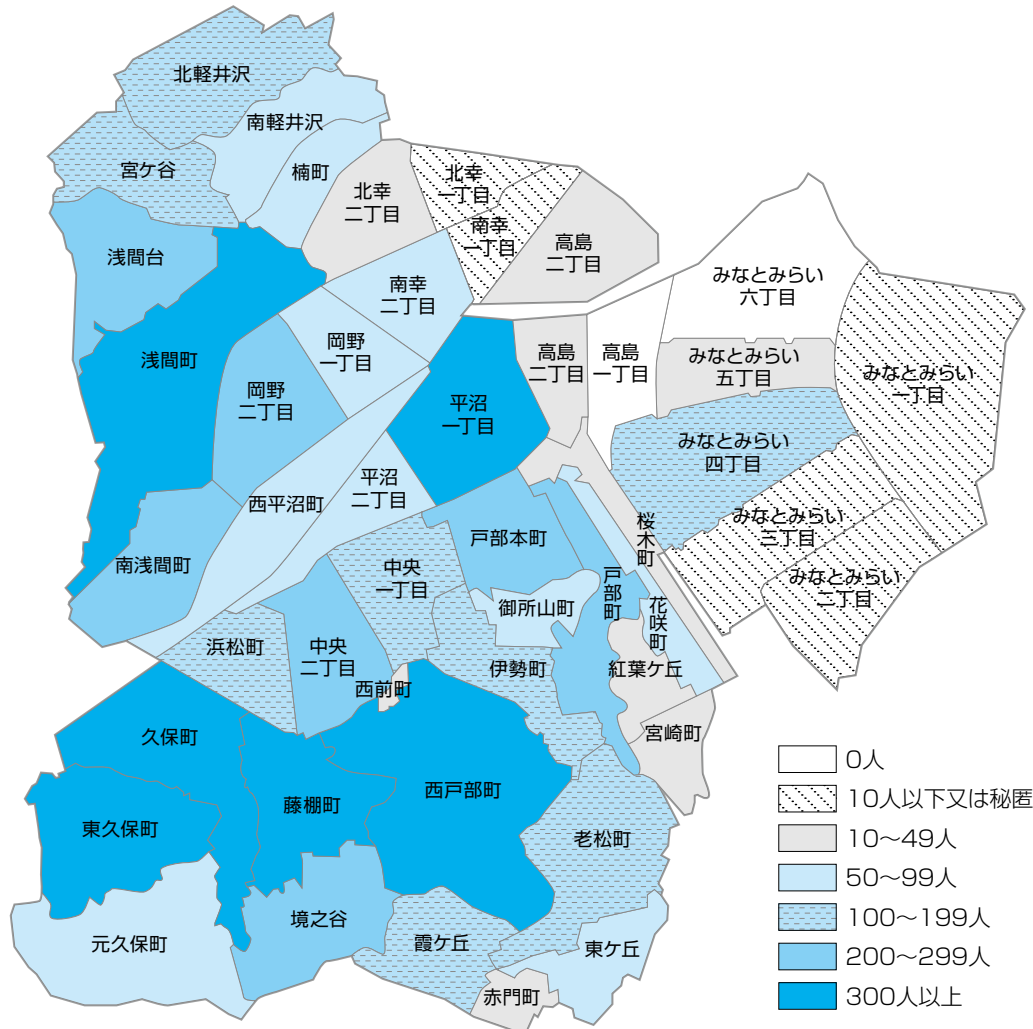
※18年度から、要支援を1、2に分けるなど分類を見直しています。資料：西区高齢支援課



ひとり暮らし高齢者(65歳以上) [平成24年9月30日]



- 人口が減少傾向の南部方面でひとり暮らし高齢者が増加。
- また浅間町を中心とした北部方面でも増加。



資料：横浜市政策局統計情報課「行政区・町丁、世帯人員別世帯数」

※家族と同居している場合や、老人ホーム等に入居している場合でも住民基本台帳に単身世帯として登録している高齢者をカウントしています。

## ふれあい会 ～ひとり暮らし等高齢者の地域とのつながりづくり～

地域の皆さんが、ひとり暮らし高齢者等を日常生活の中でさりげなく見守る。そんな近所同士の見守り活動が「ふれあい会」です。

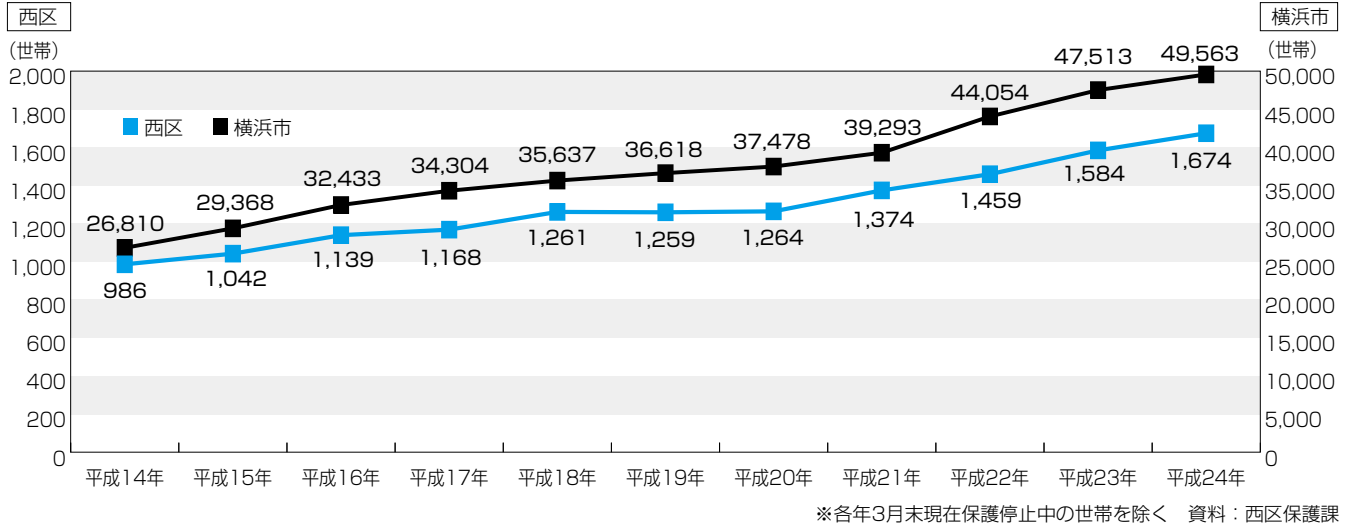
見守り活動の中で得られる、ちょっとした体調や様子の変化への「気づき」が、地域包括支援センターや民生委員を通じて、公的な支援につながることもあります。

西区では、自治会町内会エリアで組織され、約50のふれあい会が活動しています。  
区役所は、ふれあい会を始めとする地域の支えあいの活動をこれからも応援します。



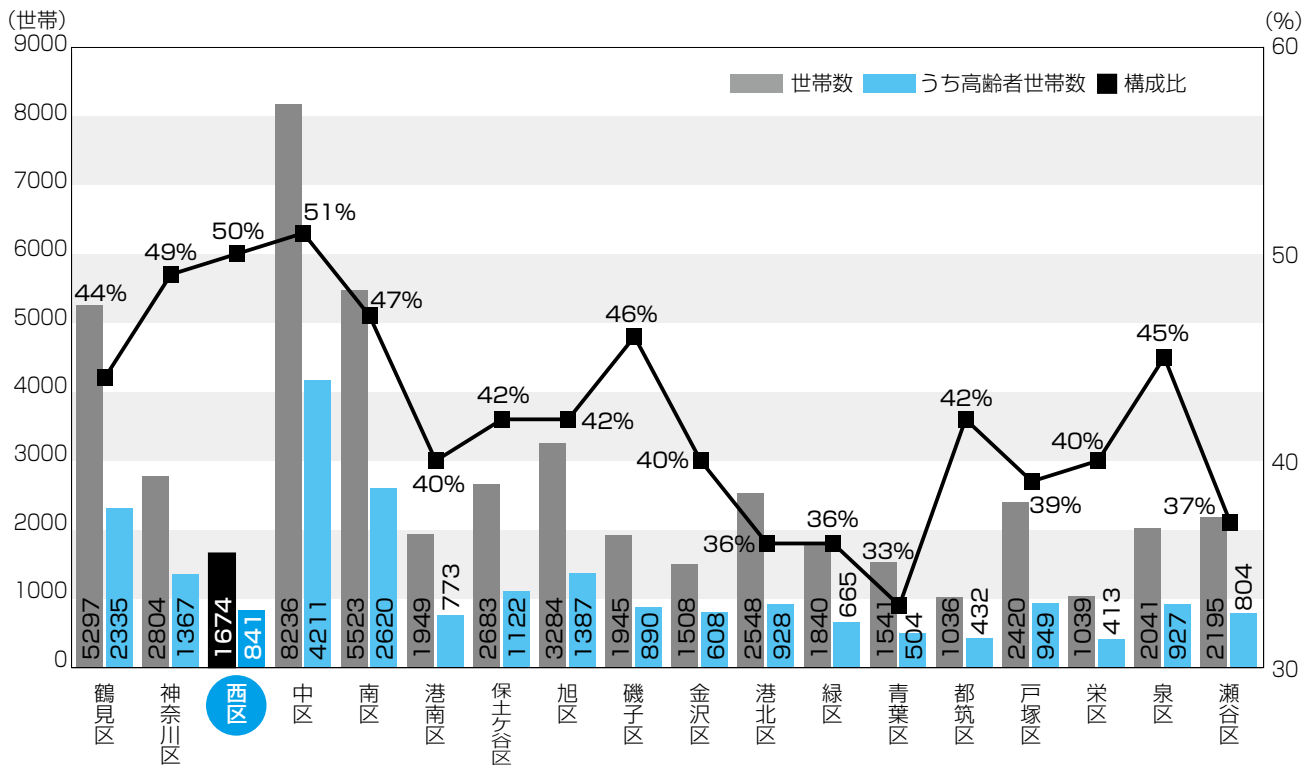
西区の生活保護世帯数は、10年前と比べて1.7倍も増えています。

## 生活保護世帯数の推移



生活保護世帯のうち高齢者世帯の割合が18区中で2番目に高くなっています。

## 生活保護世帯のうち高齢者世帯





面積（1km<sup>2</sup>）あたりの食品衛生関係営業施設数を比較してみると、  
西区は市内トップで、第2位の中区の約1.4倍

### 西区食品衛生営業関係施設数

平成	総数	飲食店	喫茶店営業	販売業	製造業	報告営業
21年度	5,102	2,039	485	659	180	1,739
22年度	5,209	2,104	451	648	181	1,825
23年度	5,391	2,121	429	651	181	2,009

※報告営業とは許可を要しない営業を言う。 ※表中の数字は営業許可件数及び報告届出数 資料：西区生活衛生課

面積（1km<sup>2</sup>）あたりの環境衛生関係営業施設数を比較してみると、  
西区は市内トップで、第2位の中区の約1.5倍

### 西区環境衛生関係営業施設数

平成	総計	旅館業	興行業	公衆浴場	理容所	美容所	クリーニング	プール
21年度	453	27	22	30	76	210	76	12
22年度	463	26	23	30	77	220	76	11
23年度	469	25	23	27	76	232	75	11

※公衆浴場のうち、いわゆる銭湯は6施設です。 資料：西区生活衛生課



平成23年度は、前年度に比べ、出生、転籍を除く各届出が増加しています。  
また、西区国別外国人登録者数を見ると、全体の約半数を中国籍の方が占めています。

## 西区戸籍の届出状況

本籍人口が住民登録人口を上回っています。

戸籍事務	平成21年度	平成22年度	平成23年度	
本籍数	44,331	44,763	44,919	
本籍人口	101,559	102,094	102,520	
届出件数	6,413	6,474	6,800	
内 訳	出生	1,372	1,404	1,389
	養子縁組	87	90	97
	養子離縁	31	30	43
	婚姻	1,821	1,737	1,773
	離婚	438	414	415
	死亡	1,287	1,453	1,708
	入籍	245	201	224
	転籍	652	682	667
	その他	480	463	484
	戸籍関係証明	58,155	61,216	61,981
行政証明	1,928	1,927	2,231	

●本籍数、本籍人口は年度末現在  
資料：西区戸籍課

## 西区住民登録の届出状況

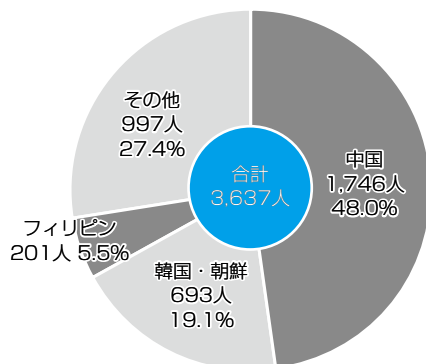
西区民の約26人に1人は、外国籍の方です。

登録事務	平成21年度	平成22年度	平成23年度	
住民登録世帯数	48,961	49,602	50,355	
住民登録人口	90,830	91,504	92,818	
届出件数	13,441	13,354	13,937	
内 訳	転入	5,973	6,047	6,347
	転出	5,161	5,061	5,182
	転居	1,234	1,232	1,317
	その他	1,073	1,014	1,091
印鑑登録者数	57,026	57,366	58,163	
印鑑証明	97,466	97,543	97,320	
住民票写し等	149,740	151,073	151,947	
外国人登録者数	3,376	3,518	3,637	

●住民登録世帯数、住民登録人口は年度末現在  
資料：西区戸籍課

## 西区国別外国人登録者数

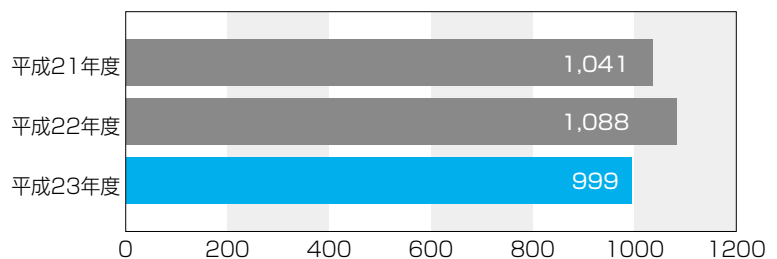
上位3国は3年以上変化なしです。



平成24年3月末日時点 資料：西区戸籍課

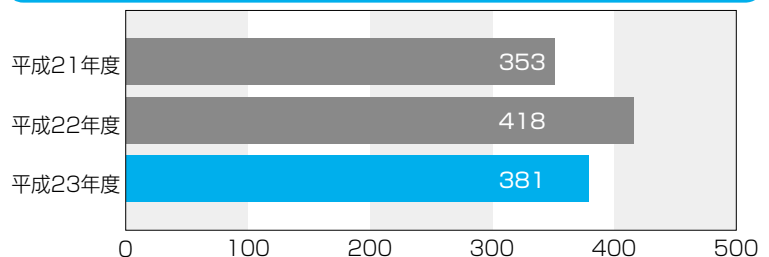
## 住民基本台帳カード発行件数

本人確認資料としての需要が高まっています。



資料：西区戸籍課

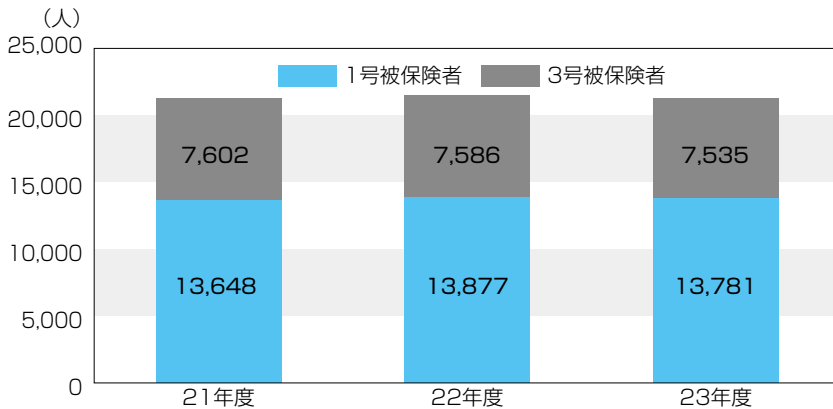
## 電子証明書発行件数



資料：西区戸籍課



## 区内国民年金被保険者数の推移 [各年度末現在]

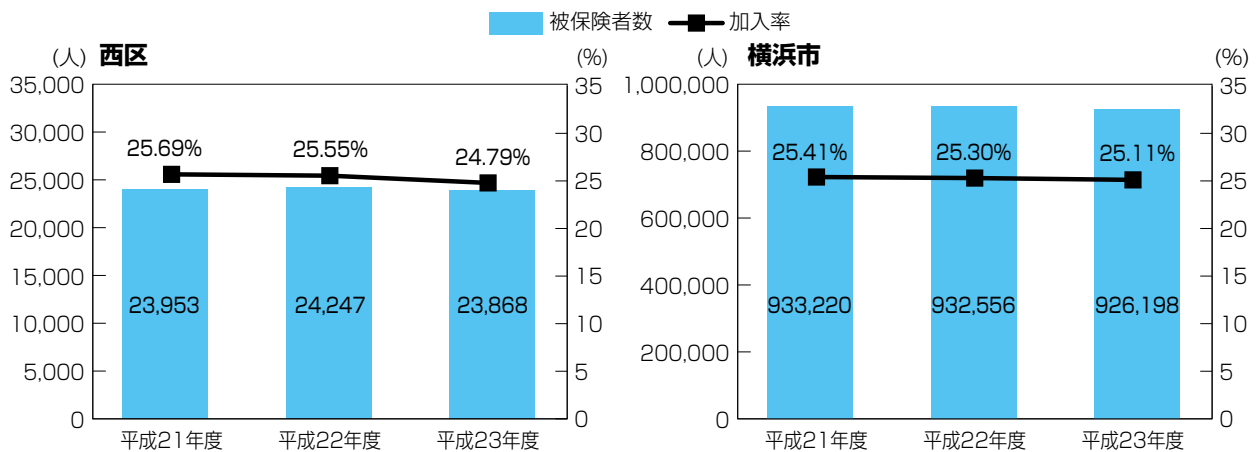


1号被保険者・3号被保険者とも  
にほぼ横ばい状態です。

★1号被保険者：20歳～60歳未満の自営業・学生・無職の人等  
★3号被保険者：厚生年金や共済組合の加入者に扶養されている20歳～60歳未満の配偶者  
参考資料：国民年金事業月報

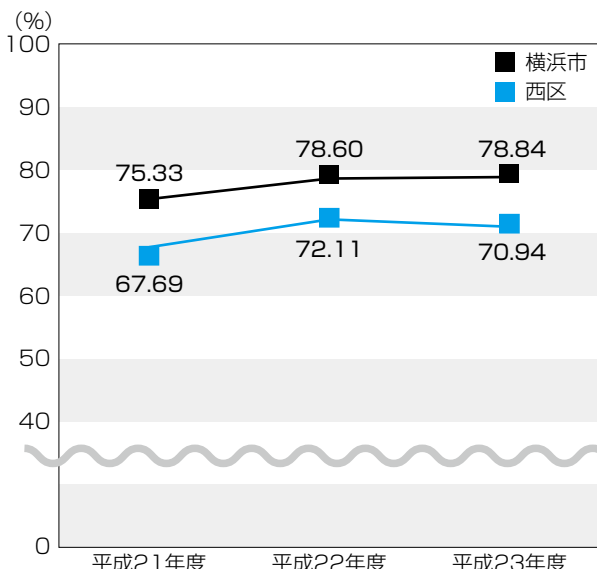
## 国民健康保険被保険者数及び加入率の推移 [各年度末現在]

被保険者数及び加入率は、横浜市、西区ともほぼ横ばいです。



平成22年度は国勢調査の確定値を使用しています。資料：西区保険年金課

## 小児医療費助成事業 1～6歳児小児医療証交付割合(保護者の所得制限あり)



平成22年度から平成23年度までの1歳以上の小児医療証の交付枚数及び交付割合は、横浜市、西区ともほぼ横ばいです。

### 1～6歳児 小児医療証交付枚数(枚)

	21年度	22年度	23年度
西区	2,933	3,193	3,247
横浜市	146,514	151,908	151,602

※0歳児は保護者の所得制限なし  
資料：西区保険年金課

# 市税

西区の市税状況を  
みてみよう。



市税の中心は市民税と固定資産税です。西区の平成23年度の市税収入は696億円です。  
市税収入の9.87%を占め、18区で3番目となります。

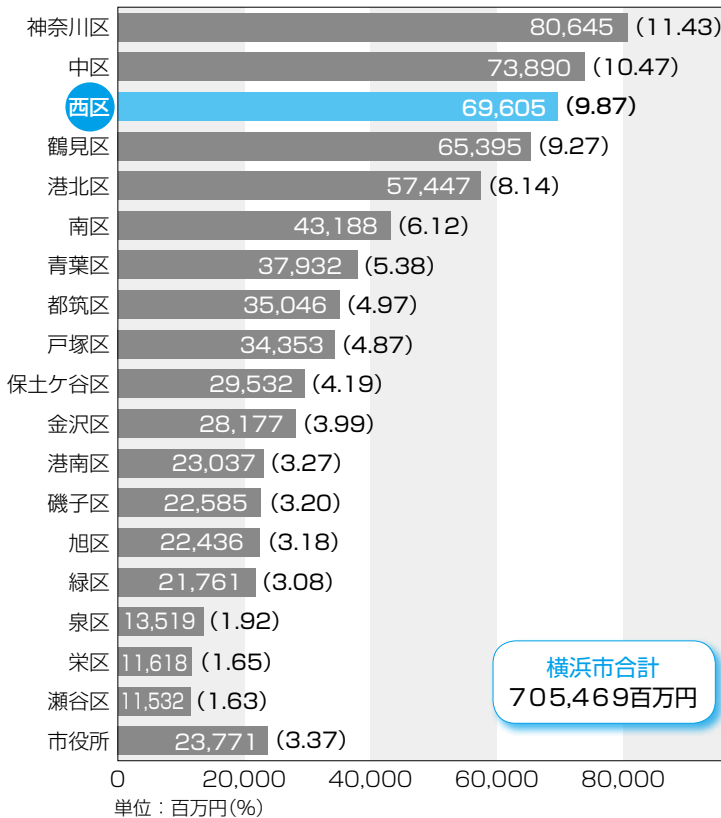
## 西区の市税収入状況 [平成23年度決算]



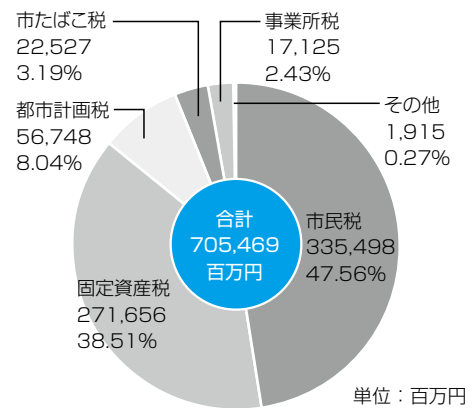
税の種類	区分	平成23年度	割合	平成22年度	割合
市民税	個人分	25,402	36.49%	25,281	37.28%
	法人分	14,586	20.96%	13,593	20.05%
	小計	39,988	57.45%	38,874	57.33%
固定資産税	土地家屋分	17,120	24.60%	16,777	24.74%
	償却資産分	6,058	8.70%	6,002	8.85%
	小計	23,178	33.30%	22,779	33.59%
その他		6,439	9.25%	6,156	9.08%
合計		69,605	100.00%	67,809	100.00%

単位：百万円

## 横浜市の区別市税収入状況 [平成23年度決算]



## 横浜市の市税収入状況 [平成23年度決算]



・市税収入額上位5区で、横浜市全体の約5割を占めます。

※項目ごとに四捨五入しているため、合計と一致しない場合があります。

資料(全表)：西区税務課



# 区民相談

どんな相談が多いか  
見てみよう。



市政・区政をはじめとする身近な問題に関する相談のほか、各種専門相談員による特別相談を行っています。市政・区政に対する要望等については、「交通・道路」「市民利用施設」に関する要望が多くなっています。法律相談は、当日予約制となっていますので、お電話または窓口でお申し込みください。交通事故相談・行政相談・行政書士相談は予約不要です。なお、相談料はすべて無料です。

また、架空請求など消費生活に関する相談は、横浜市消費生活総合センターにお問い合わせください。

## 特別相談の案内

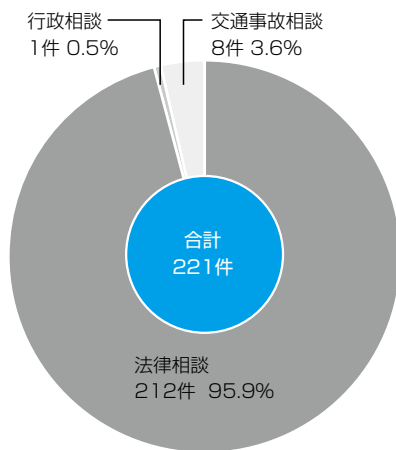


	法律相談 ★当日予約制	交通事故相談	行政書士相談	行政相談
実施日	第1, 2, 3木曜日	第1火曜日	第4木曜日	第4金曜日
相談時間	13:00~16:00	9:00~12:00 13:00~16:00	13:00~16:00	13:00~16:00
相談員	弁護士	交通事故相談員	行政書士	行政相談員

## 特別相談件数 [平成23年度]



法律相談（相続や親族、不動産関係の相談等）が多い！



※行政書士相談は平成24年度から実施。

## 要望等の件数と構成比 [平成23年度・上位5位]



交通・道路に関する要望が21.7%で  
トップ!

順位	内容	件数	割合
1位	交通・道路	63	21.7%
2位	市民利用施設	42	14.5%
3位	防犯・防災・消防	32	11.0%
4位	ごみ・リサイクル	29	10.0%
5位	教育	22	7.6%
合計		290	100.0%

### ●消費生活相談の予約・問合せ

TEL: 045 (845) 6666 横浜市消費生活総合センター

### ●その他の相談の予約・問合せ

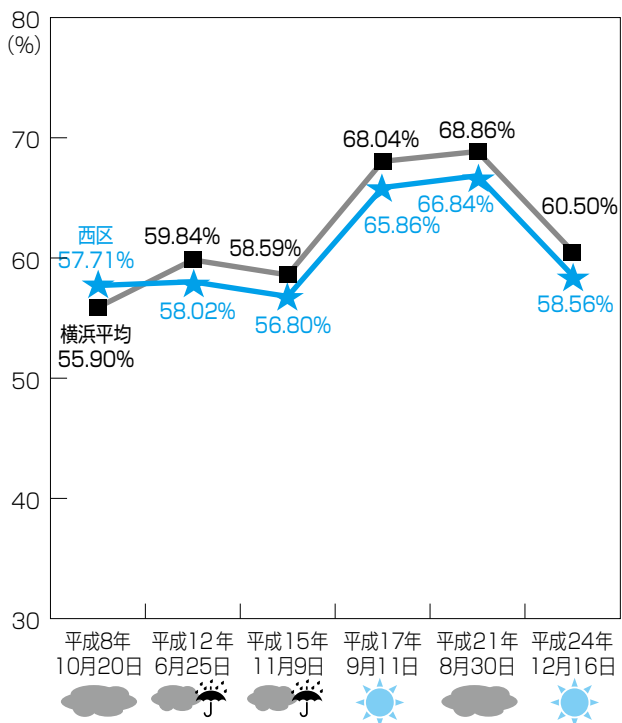
TEL: 045 (320) 8321 西区役所広報相談係



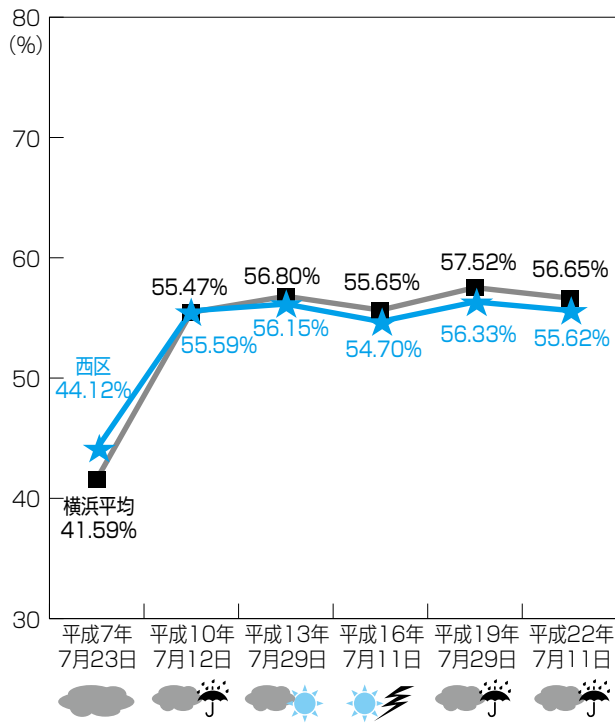
選挙別にみると、平成21年8月30日に行われた市長選挙が衆議院選挙と同時におこなわれた影響で過去と比べて、大きく投票率が上昇しています。

## 各選挙別投票率

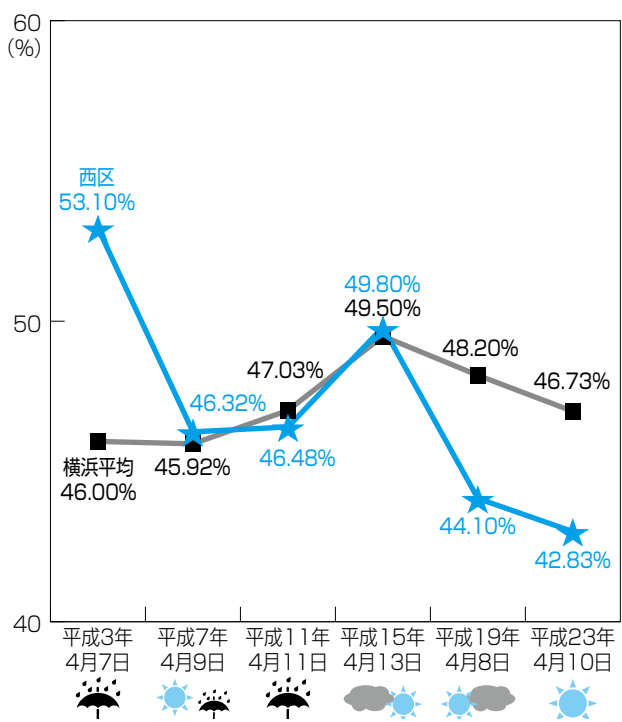
衆院選投票率



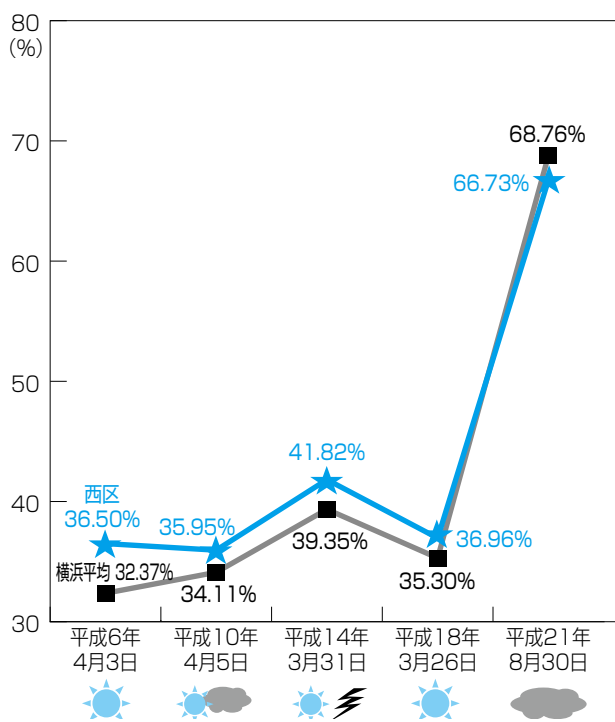
参院選投票率



統一選投票率



市長選投票率





この冊子のデータは、様々な統計調査などによって得られたものです。

統計は、国や地方公共団体が行政をおこなうための大切な資料として活用されています。

また、広く民間にも利用され、大きな影響を与えています。

たとえば

この地域にあった商品を考えてい

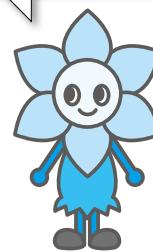
人の往来の多いこの辺にお店を作ろう

西区の人口って増えているのね

などなど



平成22年の国勢調査のデータは、現在集計中です。平成23年10月から順次、発表されています。



## 主な統計調査の流れ



## 主な基幹統計調査等

実施年度	調査名	主省庁	周期	期日
平成22年度	学校基本調査	文部科学省	毎年	平成22年5月1日
	国勢調査	総務省	5年	平成22年10月1日
	工業統計調査	経済産業省	毎年	平成22年12月31日
平成23年度	学校基本調査	文部科学省	毎年	平成23年5月1日
	経済センサス活動調査	総務省	5年	平成24年2月1日
平成24年度	学校基本調査	文部科学省	毎年	平成24年5月1日
	就業構造基本調査	総務省	5年	平成24年10月1日
	全国物価統計調査	総務省	5年	平成24年11月21日
	工業統計調査	経済産業省	毎年	平成24年12月31日
平成25年度	学校基本調査	文部科学省	毎年	平成25年5月1日
	漁業センサス	農林水産省	5年	平成25年11月1日
	住宅・土地統計調査	総務省	5年	平成25年10月1日
	工業統計調査	経済産業省	毎年	平成25年12月31日

# 町丁別・年齢別人口



町名	総数	0～4歳	5～9歳	10～14歳	15～19歳	20～24歳
西区合計	96,725	4,046	3,427	3,099	2,991	4,799
赤門町	403	16	13	12	10	25
東ヶ丘	1,292	57	42	55	54	80
中央一丁目	3,524	142	86	89	84	207
中央二丁目	3,863	184	156	109	125	251
藤棚町	2,897	53	96	91	125	159
御所山町	823	19	25	13	30	43
浜松町	2,005	70	65	56	49	120
花咲町	1,398	50	38	38	26	95
西平沼町	2,242	117	143	103	64	78
平沼一丁目	5,606	194	118	110	133	322
平沼二丁目	2,033	98	69	73	46	93
伊勢町	1,742	75	68	50	45	75
北軽井沢	3,083	269	227	175	109	119
南軽井沢	930	28	29	40	30	42
霞ヶ丘	1,928	47	38	63	70	104
久保町	3,936	125	103	100	134	206
東久保町	3,893	212	141	128	157	181
元久保町	1,018	27	33	34	38	46
楠町	2,569	94	109	100	79	126
みなとみらい一丁目	×	×	×	×	×	×
みなとみらい二丁目	×	×	×	×	×	×
みなとみらい三丁目	×	×	×	×	×	×
みなとみらい四丁目	5,582	342	267	143	131	160
みなとみらい五丁目	2,144	178	75	41	49	50
みなとみらい六丁目	0	0	0	0	0	0
宮ヶ谷	3,625	166	206	190	148	142
宮崎町	684	18	29	24	19	47
紅葉ヶ丘	874	89	39	21	20	18
西前町	131	2	4	4	8	5
西戸部町	7,397	226	279	316	312	357
老松町	1,442	42	48	51	43	67
岡野一丁目	1,267	31	23	29	45	75
岡野二丁目	2,294	78	93	114	59	81
北幸一丁目	×	×	×	×	×	×
北幸二丁目	426	10	14	15	23	31
南幸一丁目	×	×	×	×	×	×
南幸二丁目	610	13	5	9	10	21
境之谷	3,019	119	117	102	121	169
桜木町	1,037	33	23	9	5	60
浅間台	2,345	85	70	62	84	131
浅間町	7,643	311	251	254	231	429
南浅間町	2,543	74	54	54	60	132
高島一丁目	×	×	×	×	×	×
高島二丁目	1,396	113	54	28	38	44
戸部町	3,703	131	106	113	94	182
戸部本町	3,275	101	64	81	83	226

掲載データは、平成24年9月末日現在で住民基本台帳に記載されている人口です。  
「×」の表示は、個人情報保護の観点から集計結果を公表していません。



町名	25~29歳	30~34歳	35~39歳	40~44歳	45~49歳	50~54歳
西区合計	7,749	8,466	9,708	9,459	7,420	5,848
赤門町	28	30	27	31	16	24
東ヶ丘	83	97	126	107	97	92
中央一丁目	396	458	410	360	256	206
中央二丁目	395	318	380	371	255	236
藤棚町	165	169	189	222	183	156
御所山町	47	45	53	56	44	53
浜松町	212	177	179	175	127	124
花咲町	175	149	137	191	114	98
西平沼町	113	147	326	367	210	135
平沼一丁目	604	650	641	575	485	384
平沼二丁目	223	238	249	240	163	133
伊勢町	131	167	173	144	120	83
北軽井沢	213	291	387	337	202	160
南軽井沢	63	58	73	68	82	55
霞ヶ丘	147	142	139	148	127	139
久保町	320	274	315	260	256	253
東久保町	212	338	363	334	234	198
元久保町	67	65	65	80	51	68
楠町	239	216	302	335	270	183
みなとみらい一丁目	×	×	×	×	×	×
みなとみらい二丁目	×	×	×	×	×	×
みなとみらい三丁目	×	×	×	×	×	×
みなとみらい四丁目	195	344	667	763	626	448
みなとみらい五丁目	160	306	328	272	213	151
みなとみらい六丁目	0	0	0	0	0	0
宮ヶ谷	174	217	313	407	308	221
宮崎町	50	47	59	80	58	50
紅葉ヶ丘	66	143	156	109	58	29
西前町	5	4	15	11	6	7
西戸部町	438	443	595	599	515	393
老松町	91	123	158	140	121	96
岡野一丁目	120	126	107	88	98	72
岡野二丁目	179	196	209	245	220	135
北幸一丁目	×	×	×	×	×	×
北幸二丁目	35	38	54	45	41	33
南幸一丁目	×	×	×	×	×	×
南幸二丁目	54	63	47	45	62	50
境之谷	227	198	211	204	184	197
桜木町	179	158	169	150	86	54
浅間台	220	192	203	176	155	93
浅間町	685	770	762	692	592	407
南浅間町	217	231	224	195	167	131
高島一丁目	×	×	×	×	×	×
高島二丁目	117	164	217	192	115	79
戸部町	284	324	347	345	284	255
戸部本町	420	341	307	283	205	158

# 町丁別・年齢別人口



町名	55～59歳	60～64歳	65～69歳	70～74歳	75～79歳	80～84歳
西区合計	5,075	6,179	4,865	4,125	3,723	2,890
赤門町	26	40	26	17	22	22
東ヶ丘	81	77	85	51	45	36
中央一丁目	148	170	146	105	94	79
中央二丁目	189	216	171	157	145	99
藤棚町	184	261	211	191	161	133
御所山町	66	64	54	58	50	52
浜松町	109	125	86	94	97	75
花咲町	57	51	50	47	43	25
西平沼町	114	98	75	45	49	32
平沼一丁目	276	329	262	188	144	88
平沼二丁目	79	99	65	52	36	44
伊勢町	76	108	97	111	78	65
北軽井沢	145	135	96	55	56	57
南軽井沢	53	78	53	57	47	51
霞ヶ丘	129	149	118	113	97	84
久保町	215	307	252	250	227	164
東久保町	169	287	241	208	177	166
元久保町	65	95	60	65	68	51
楠町	148	122	82	59	46	28
みなとみらい一丁目	×	×	×	×	×	×
みなとみらい二丁目	×	×	×	×	×	×
みなとみらい三丁目	×	×	×	×	×	×
みなとみらい四丁目	360	369	278	200	159	75
みなとみらい五丁目	115	84	49	25	27	13
みなとみらい六丁目	0	0	0	0	0	0
宮ヶ谷	200	229	209	161	149	101
宮崎町	23	48	36	31	27	20
紅葉ヶ丘	24	37	23	9	17	8
西前町	10	11	6	8	5	9
西戸部町	462	544	450	423	375	346
老松町	71	116	65	55	57	45
岡野一丁目	59	96	83	67	68	37
岡野二丁目	110	163	100	88	98	58
北幸一丁目	×	×	×	×	×	×
北幸二丁目	17	21	12	14	9	5
南幸一丁目	×	×	×	×	×	×
南幸二丁目	36	39	40	40	34	23
境之谷	196	252	155	161	170	124
桜木町	28	23	28	11	7	6
浅間台	118	153	148	119	114	91
浅間町	387	425	354	305	305	230
南浅間町	160	230	162	124	123	107
高島一丁目	×	×	×	×	×	×
高島二丁目	50	51	49	35	28	14
戸部町	178	284	222	172	155	115
戸部本町	137	191	164	153	112	110



町名	85~89歳	90~94歳	95~99歳	100歳以上
西区合計	1,847	754	212	43
赤門町	9	8	1	0
東ヶ丘	18	5	3	1
中央一丁目	65	15	7	1
中央二丁目	71	25	9	1
藤棚町	83	48	15	2
御所山町	37	7	6	1
浜松町	46	14	3	2
花咲町	9	5	0	0
西平沼町	15	7	4	0
平沼一丁目	70	25	4	4
平沼二丁目	16	14	3	0
伊勢町	48	25	3	0
北軽井沢	32	15	2	1
南軽井沢	18	5	0	0
霞ヶ丘	44	24	6	0
久保町	128	32	13	2
東久保町	94	44	8	1
元久保町	26	12	2	0
楠町	18	10	3	0
みなとみらい一丁目	×	×	×	×
みなとみらい二丁目	×	×	×	×
みなとみらい三丁目	×	×	×	×
みなとみらい四丁目	35	15	4	1
みなとみらい五丁目	3	2	2	1
みなとみらい六丁目	0	0	0	0
宮ヶ谷	51	25	6	2
宮崎町	12	6	0	0
紅葉ヶ丘	7	0	1	0
西前町	8	2	1	0
西戸部町	219	80	22	3
老松町	37	10	4	2
岡野一丁目	25	13	3	2
岡野二丁目	39	22	7	0
北幸一丁目	×	×	×	×
北幸二丁目	6	2	1	0
南幸一丁目	×	×	×	×
南幸二丁目	15	3	1	0
境之谷	73	33	4	2
桜木町	3	4	1	0
浅間台	74	39	13	5
浅間町	165	64	19	5
南浅間町	64	23	10	1
高島一丁目	×	×	×	×
高島二丁目	3	4	1	0
戸部町	70	34	7	1
戸部本町	91	33	13	2

## 西区のシンボルマーク

昭和49年に、区制施行30周年を記念して、一般公募で選定されました。組み紐をモチーフにして、西区民が一つのきずなで固く結ばれるようにとの思いを込めて「西」の字をデザインしたものです。



## 西区の木と花

昭和59年に、区制施行40周年を記念して、一般公募によって西区の木が「もくせい」、花が「すいせん」に決まりました。



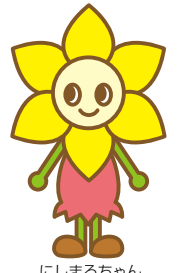
もくせい



すいせん

## 西区のマスコット

平成19年に西区のマスコットの名前が一般公募によって「にしまろちゃん」に決まりました。“西区の活動がまろやかに進みますように”という願いが込められています。



にしまろちゃん

## 西区役所総務課

平成25年3月発行

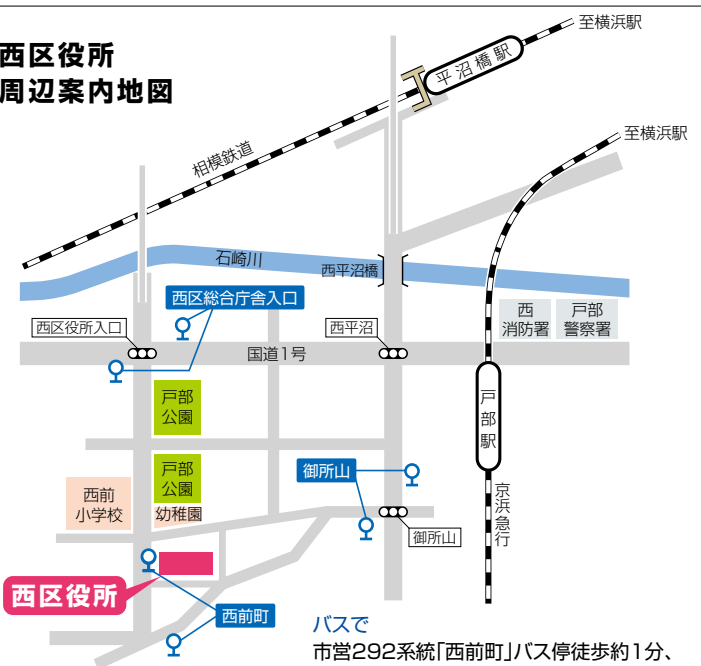
〒220-0051 横浜市西区中央1-5-10

TEL 045-320-8314~8316 (総務課)

FAX 045-322-9847 (共通)

<http://www.city.yokohama.jp/me/nishi/>

## 西区役所 周辺案内地図



### 西区役所

### 電車で

京浜急行「戸部駅」徒歩8分  
相模鉄道「平沼橋駅」徒歩10分

### バスで

市営292系統「西前町」バス停徒歩約1分、  
市営9/102/106系統・神奈中77系統「西  
区総合庁舎入口」バス停徒歩約3分、市営  
103系統「御所山」バス停徒歩約3分