

# 令和4年度 横浜市戸塚スポーツセンター 事業報告書

様式 2	事業報告書
様式 3	利用状況表（コマ）
様式 4	利用状況表（人数）
様式 5	種目別利用者数
様式 6	利用状況表（総括）
様式 7	託児事業実績報告
様式 8	教室別参加者数
様式 14～18	収支決算書

令和4年度 横浜市戸塚スポーツセンター事業計画書

1 基本方針

<重点項目>

- ア with/after コロナを見据えた事業実施（オンラインレッスン等の拡大）
- イ 働き世代・子育て世代のスポーツ実施率向上
- ウ SDGs への取組

<数値目標>

項目	目標値
延利用者数	211,000 人
利用料金収入	32,467,000 円
教室参加料収入	57,468,000 円
健康増進プログラムの実施	年間 2,500 回以上

令和4年度 横浜市戸塚スポーツセンター事業報告書

1 基本方針

<重点項目>

- ア with/after コロナを見据えた事業実施（オンラインレッスン等の拡大）
  - ・「筋トレ初心者 Welcome！乾杯のための宅トレ SATURDAY！」、「午前中の運動でしあわせな 1 日をピラティスボディメイク」、「肩こり&腰痛予防ストレッチ教室」など、横浜市スポーツ協会がプログラムメイクし、気軽に参加が出来るコンテンツのライブ配信をしました。また、3/19 には、『ウェルネスサポートオンラインフェス』学んで!動いて!!おいしい!!!最強テクニックを学ぶオンラインイベントを開催しました。
- イ 働き世代・子育て世代のスポーツ実施率の向上
  - ・区さわやかスポーツ普及委員会と企画運営し、「さわやかスポーツ体験会(6/25)」を開催し、104 名(大人 347 名、子ども 67 名)の方が参加していただきました。
- ウ SDGs への取組
  - 「ペットボトルでキャンドルフォルダーづくり(11/27)」企画でブルーカーボン・オフセット事業へ充当しました。

<数値目標>

項目	実績	達成率
延利用者数	241,287 人	114.4%
利用料金収入	31,126,187 円	95.9%
教室参加料収入	39,238,190 円	68.3%
健康増進プログラムの実施	年間 2,172 回	86.9%

- ・延べ利用者数については、達成することができました。要因としては、市や区などの大会が開催されるようになったことが考えられます。
- ・健康増進プログラムについては、参加者定員が大幅に満たない教室を閉講したため、目標数には達しませんでした。

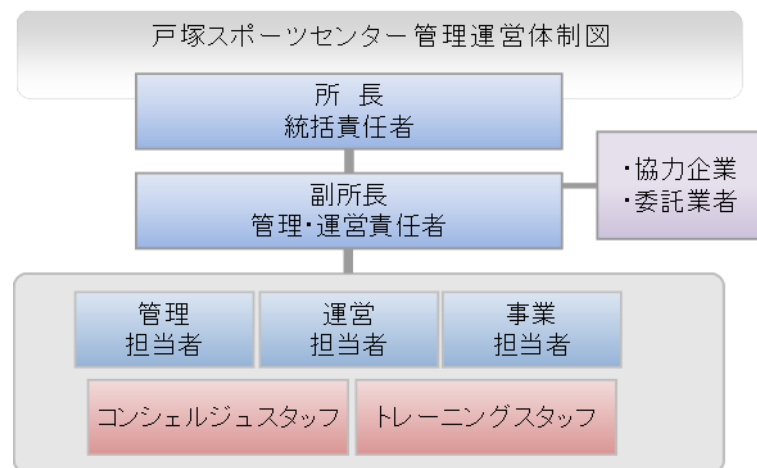
2 運営実施体制・職員配置について

<趣旨>

私たちは協会の総合力を活かして、安全かつ効率的な管理運営体制を構築します。また、専門性を要する設備維持管理業務は、安全・確実に行うために、豊富な実績と高い能力を有する専門業者に作業を委託します。

<具体的取組内容（実施事項）>

(1) 戸塚スポーツセンターの管理運営体制



職務	人数	有する資格等
統括責任者(所長)	1	防火管理者、健康運動指導士、体育施設管理士ほか
運営責任者(副所長)	1	サービス介助士ほか
管理担当	1	
運営担当	1	
事業担当	1	
コンシェルジュスタッフ	1日6名	
トレーニング室スタッフ	1日3名	

(2) 研修計画

下記の研修を実施します。

研修名	対象	日程
心肺蘇生・AED 操作研修	全スタッフ	12月
ノーマライゼーション研修	全スタッフ	12月
人権研修	全スタッフ	12月
個人情報保護研修	全スタッフ	12月
公共サービス従事者研修(条例解釈、コンプライアンス)	全スタッフ	12月
待遇研修	全スタッフ	12月
インストラクター研修	指導職員、スタッフ	12月以降
マネジメント研修	主任・副主任	年1回

2 運営実施体制・職員配置について

<趣旨>

事業計画書のとおり、公共サービスの提供者として安全で効率的な管理を行うとともに、区民のスポーツ活動の活性化及びスポーツ実施率の向上をめざし、施設内外でのスポーツプログラムを展開できる体制で運営しました。

特に設備維持管理業務については、法定点検・設備機器の修理等を一元的に専門業者が実施し、専門性を活かした質の高い管理をしました。

<具体的取組内容（実施事項）>

(1) 戸塚スポーツセンターの管理運営体制

事業計画書の体制のとおり運営しました。

(2) 研修計画

下記の研修を実施しました。

研修名	実施日	対象
心肺蘇生・AED 操作研修	適宜実施	全スタッフ
ノーマライゼーション研修	7月25日	副主任
人権研修	7月25日	副主任
個人情報保護研修	3月	全スタッフ
公共サービス従事者研修(条例等解釈、コンプライアンス)	3月	主任、副主任
待遇研修	7月27日	副主任
インストラクター研修	適宜実施	指導職員、スタッフ
マネジメント研修	—	—

## 3 施設の平等・公平な利用の確保について

## &lt;趣旨&gt;

施設の平等・公平な利用の確保に向けた取組、誰にでもやさしいサービスの提供

## &lt;具体的取組内容（実施事項）&gt;

## (1) 公共・公平性に基づいた利用の確保

- ア 公共サービス従事者研修の実施
- イ 人権啓発推進者の配置、人権研修の実施
- ウ サービス介助士(副所長)によるノーマライゼーション研修
- エ 横浜市の子育て家庭応援事業『ハマハグ』スポットとして協力
- オ 受付に「筆談具」「老眼鏡」「コミュニケーションボード」を用意

## (2) 多言語化に関する取組

- ア 外国人のお客様とのコミュニケーションには、ポータブルの翻訳アプリを使用します。
- イ 外国語ができるスタッフが、館内サインや利用案内パンフレット等にわかりにくさがないか、定期的にチェックします。

## (3) 障がい児・者が安全にいきいきと活動できる戸塚区へ

- ア 初級障がい者スポーツ指導員を配置し、「スポーツリハビリ教室」を開催します。
- イ ご利用の動線、設置物、駐車場などを事前にご確認いただくために、ホームページに「障がいのある方へ」ページを設けます。
- ウ 戸塚区主催「高次脳機能障害者支援連絡会」へ出席し、スポーツ活動へのニーズ把握など共通理解を深め、中途障がい者や高次脳機能障害者の自主サークル活動への協力、ニュースポーツ用具の貸し出しや地域交流会などへの支援を行います。
- エ インクルーシブ事業として、発達障がい児・者への社会人スポーツ余暇活動への支援をします。

## 3 施設の平等・公平な利用の確保について

## &lt;趣旨&gt;

公共サービス従事者として施設の平等・公平なご利用を確保することはもちろん、多様なお客様に応じたストレスのない対応を目指し、計画のとおり実施出来ました。

## &lt;具体的取組内容（実施事項）&gt;

## (1) 公共・公平性に基づいた利用の取組

- ア 公共サービス従事者研修の実施
  - 所長、副所長が公共サービス従事者研修（3月）を受講しました。
- イ 人権啓発推進者の配置、人権研修の実施
  - 人権啓発推進者を副所長とし、12月中に全スタッフ対象に資料研修をしました。
- ウ サービス介助士(副所長)によるノーマライゼーション研修
  - 公共サービス従事者研修の一環として実施しました。
- エ 横浜市の子育て家庭応援事業『ハマハグ』スポットとして協力しました。
- オ 受付に「筆談具」「老眼鏡」「コミュニケーションボード」を用意しました。
  - コロナ禍でもありましたので、消毒を徹底して使用していただきました。

## (2) 多言語化に関する取組

- ア iPadを使用しGoogle翻訳アプリを使用しました。
- イ 外国語対応スタッフがいない為、Google翻訳アプリ内のカメラをかざして、その場ですぐに英語から日本語に翻訳する方法でチェックしました。

## (3) 障がい児・者が安全にいきいきと活動できる戸塚区へ

- ア 初級障がい者スポーツ指導員を配置しました。
  - 「スポーツリハビリ教室」は、「中途障害者地域活動センターわかば」に派遣指導を行いました。
- イ ウェブアクセシビリティ「JISX 8341-3:2016」の等級AAに準拠したホームページにリニューアルし、ご利用動線や駐車場などを事前にご確認いただけるように「障がいのある方へ」ページを設けました。
- ウ 戸塚区主催「高次脳機能障害者支援連絡会(1/11)」へ出席しました。
  - 現状の把握と課題について、区福祉保健センターを中心に、各活動団体や横浜ラポールなどと現状課題について情報共有しました。
- エ インクルーシブ事業として、「きずなボッチャまつり(3/5)」を区さわやかスポーツ普及委員会と共同運営し開催しました。知的障害者の社会人チーム、片麻痺などの障害がある方々の中途障害者チームなど含め137名の方が参加しました。

4 施設の効用の最大限発揮について

(1) 広報・利用促進計画

<趣旨>

施設特性と周辺環境を最大限に活用し、お客様に魅力溢れるスポーツプログラムを提供し、スポーツに親しむ機会を増やします。

<具体的取組内容（実施事項）>

ア 広報計画

教室事業の募集開始時期を踏まえながら、各種ウェブサイトへの魅力的な事業PRなど計画的な広報活動を展開します。

体育室の空き情報や駐車場の混雑予測は、館内掲示やホームページ、SNSを活用し、手軽に確認できるようにします。

イ 利用促進策

- ・ 濱ともカードによる高齢者の利用促進  
横浜市健康福祉局「優待施設利用促進事業」に協力し、65歳以上の方を対象に毎月5日・15日に、カード提示でトレーニング室の利用料金300円を100円割引きます。
- ・ ロビーの有効活用  
区内・市内のスポーツ情報コーナーを設置するほか、東京2020オリンピック・パラリンピック、ラグビーワールドカップ2019レガシー事業としてパネル展示を行います
- ・ 調整池の有効活用  
当館主催イベントでの利用のほか、令和4年度は教室事業で活用していきます。
- ・ 子育て世代のスポーツ教室参加者を対象に、託児サービスを実施します。
- ・ 大型荷物やシューズなどを保管できる月極ロッカーサービスを実施します。

4 施設の効用の最大限発揮について

(1) 広報・利用促進計画

<趣旨>

施設特性と周辺環境を最大限に活用し、お客様に魅力溢れるスポーツプログラムを提供し、スポーツに親しむ機会を増やしました。

<具体的取組内容（実施事項）>

ア 広報計画

教室や事業各々の募集開始時期や進捗状況等を踏まえながら、3月にホームページのリニューアルを行い、紙媒体やウェブ、SNSへの広報掲載など戦略的・計画的な広報活動を展開しました。SNSを活用し、教室募集の広報やトレーニング室の利用状況なども発信しました。

イ 利用促進策

- ・ 濱ともカードによる高齢者の利用促進  
横浜市健康福祉局「優待施設利用促進事業」に協力し、65歳以上の方は『濱ともカード』の提示で毎月5日・15日、トレーニング室の利用料金を100円割引としました（利用者数：延べ237人/年）
- ・ ロビーの有効活用  
区内・市内のスポーツ情報コーナーを設置し、ちらしやパンフレットの配架を行いました。
- ・ 調整池の有効活用  
「青空ヨガ（10回79名参加）」など教室事業で活用しました。
- ・ 子育て世代のスポーツ教室参加者を対象に、託児サービスを実施する予定でしたが、コロナ禍もあったため、託児サービスは中止しました。
- ・ 大型荷物やシューズなどを保管できる月極ロッカーサービスを実施しました。

4 施設の効用の最大限発揮について  
(2) スポーツ教室計画

<趣旨>

私たちは戸塚区民のスポーツ実施率を高めるために、公益スポーツ団体の強みである多  
種目・多世代への豊富なプログラムによって教室事業を構成します。

また、生産年齢人口や高齢者人口も多く、戸塚区のスポーツセンターとしては、対象年  
齢のニーズに合わせたオンラインレッスン、託児付き教室など、働き世代・子育て世代や高  
齢者に向けた事業を展開します。

<具体的取組内容（実施事項）>

■教室事業一覧（定期教室・当日受付教室・イベント）

№	教室名	種別	対象	期数	年間回数	曜日	時間区分	室場
1	赤ちゃんと一緒に	事前	6か月～1歳児と保護者	4	40	木	B	3体
2	1～2歳児親子体操 いちご	事前	1～2歳児と保護者	4	40	金	A	2体
3	1～2歳児親子体操 きくらんぼ	事前	1～2歳児と保護者	4	40	金	A	2体
4	2～3歳児親子体操 花	事前	2～3歳児と保護者	4	40	火	A	2体
5	2～3歳児親子体操 海	事前	2～3歳児と保護者	4	40	火	A	2体
6	運動遊び 年少	事前	年少児	4	40	火	D	2体
7	運動遊び 年中	事前	年中児	4	40	火	D	2体
8	運動遊び 年長	事前	年長児	4	40	火	E	2体
9	コーディネーショントレーニング	事前	小学1～6年生	4	40	火	E	2体
10	ジュニアヒップホップA(入門・基礎)	事前	小学1～6年生	4	40	火	E	3体
11	ジュニアヒップホップB(応用)	事前	小学3～中学3年生	4	40	火	E	3体
12	J-popA(小学1～3年)	事前	小学1～3年生	4	40	土	A	3体
13	J-popB(小学3～6年)	事前	小学3～6年生	4	40	土	A	3体
14	bambes(aves)	事前	年中	4	40	水	E	研修室
15	DANCEBO Xsave	事前	小学4～6年生	4	40	水	E	研修室
16	横浜ジュニオール初めてのサッカー教室	事前	小学1,2年生	4	40	火	D	1半
17	横浜ジュニオールもっとやりたいサッカー教室	事前	小学3,4年生	4	40	火	D	1半
18	アジックスキッズラボ	事前	小学1～6年生	4	40	金	E	2体
19	アジックスキッズラボ	事前	小学1～6年生	4	40	金	E	2体
20	朝のバドミントン	事前	16歳以上	4	40	木	A	1体
21	夜のバドミントン	事前	16歳以上	4	40	金	F	1体
22	朝の卓球	事前	16歳以上	4	40	金	A	1体
23	夜の卓球	事前	16歳以上	4	40	金	B	1体
24	夜の卓球	事前	16歳以上	4	40	木	F	1半
25	水曜水極楽	事前	16歳以上	4	40	水	D	1体
26	土曜水極楽	事前	16歳以上	4	40	土	O	2体
27	初めてのピラティス	事前	16歳以上	4	35	月	O	3体
28	初めてのピラティス	事前	16歳以上	4	35	月	O	3体
29	水曜夜のピラティス	事前	17歳以上	4	40	木	F	研修室
30	火曜ヨガ	事前	16歳以上	4	40	火	B	3体
31	火曜ヨガ	事前	16歳以上	4	40	火	B	3体
32	水曜ヨガ	事前	16歳以上	4	40	水	A	3体
33	水曜ヨガ	事前	16歳以上	4	40	水	A	3体
34	水曜骨盤調整ヨガ	事前	16歳以上	4	40	木	B	研修室
35	水曜夜のヨガ	事前	16歳以上	4	40	木	B	研修室
36	水曜夜のヨガ	事前	16歳以上	4	40	木	F	研修室
37	初めてのヨガをやってみよう(金)	事前	16歳以上	4	40	金	B	研修室
38	土曜モーニングヨガ	事前	16歳以上	4	40	土	A	研修室
39	土曜基礎ヨガ	事前	16歳以上	4	40	土	A	研修室
40	朝のジャズダンス	事前	16歳以上	4	40	水	A	2体
41	夜のジャズダンス	事前	16歳以上	4	40	水	F	3体
42	夜のフラダンス	事前	16歳以上女性	4	40	水	B	3体
43	夜のフラダンス	事前	16歳以上女性	4	40	水	O	3体
44	夜のフラダンス	事前	16歳以上女性	4	40	火	F	3体
45	kupunaフラダンス	事前	55歳以上女性	4	40	木	O	研修室
46	楽しくて正しい健康体操	事前	60歳以上	4	43	火	B	2体
47	エンジョイさわやか体操	事前	60歳以上	4	43	火	O	2体
48	エンジョイさわやか体操	事前	60歳以上	4	43	火	O	2体
49	のびのび体操	事前	65歳以上	4	43	水	A	3体
50	水曜朝の体操	事前	65歳以上	4	43	水	A	1体
51	楽しく正しい健康体操	事前	65歳以上	4	43	水	A	1体
52	女性健康体操	事前	30歳以上女性	4	43	金	O	1体
53	脳トレスポーツと体を若返ろう体操教室	事前	60歳以上	4	43	金	O	2体
54	健康体操(仮名称)	事前	50歳以上	4	43	金	B	2体
55	ちよこことエクササイズ	当日	60歳以上	4	43	金	O	1体
56	楽々健康体操	事前	60歳以上	4	43	金	O	2体
57	骨格コンディショニング	事前	16歳以上	4	43	木	O	3体
58	ひざ痛・腰痛解消！すっきり体操	事前	65歳以上	4	43	金	B	研修室
59	リハビリスポーツ教室	事前	65歳以上	4	43	金	A	研修室
60	文化教室	事前	65歳以上	4	43	金	O	研修室
61	ソフテアロ・コンディショニング	当日	16歳以上	4	44	水	B	1体
62	火曜夜のエアロボクシング	当日	16歳以上	4	44	火	O	3体
63	骨盤調整エクササイズ	当日	16歳以上	4	44	火	O	3体
64	火曜スイングタイム	当日	16歳以上	4	44	火	F	3体
65	卓球リーグ	事前	65歳以上	4	40	水	深夜	1体半
66	ミッドナイトヨガ初級	事前	65歳以上	4	40	水	深夜	3体
67	ミッドナイトピラティス初級	事前	60歳以上	4	40	火	深夜	3体
68	週末ここからヨガ(日曜朝ヨガ)	事前	60歳以上	4	40	火	早朝	3体
69	水曜夜のエアロボクシング	事前	60歳以上	4	40	火	深夜	3体
70	ズンバ(土曜ミッドナイト)	当日	16歳以上	4	44	月	深夜	3体
71	香煙ヨガ	当日	16歳以上	4	40	日	O	調整3池
72	初めてのデイキャンプ	イベント	16歳以上	4	6	金	O	調整3池
73	調整室切替	イベント	0	4	30	金	B	調整3池
74	マリノス親子フォトサロタイム(幼児)	イベント	幼児と保護者	4	4	土	A	1体
75	柏尾川ボールウォーク	イベント	16歳以上	4	14	金	B	2体
76	夏休み小学生対象教室	イベント	小学生	1	4	火	D	2体
77	みんなで遊ぼうイベント(土日祝)	イベント	幼稚園児以下と保護者	1	8	日	A	1体

4 施設の効用の最大限発揮について  
(2) スポーツ教室計画

<趣旨>

横浜市スポーツ協会の強みである多様目・多世代へのプログラムを展開しました。

<具体的取組内容（実施事項）>

別紙様式8『教室別参加者数』のとおりです。

## 4 施設の効用の最大限発揮について

## (3) 利用者に対するの支援策

## &lt;趣旨&gt;

お客様の利用目的を的確に汲み取り、適切な対応を素早く行うとともに、楽しく、安全に利用していただけるよう、次の支援策に取り組みます。

## &lt;具体的取組内容（実施事項）&gt;

## ア 団体・サークル活動への支援

指導者紹介、サークル設立に向けたアドバイスなどを行います。また、「横浜スポーツ・レクリエーションフェスティバル」において、社会状況に合わせたスポーツ・健康づくりのプログラムを展開します。

## イ トレーニング支援

## ・初回時ご利用時の支援

インストラクターが健康状態やトレーニングの目的などを聞き、利用方法などを丁寧に説明します。また、希望されるお客様に対し、トレーニングメニューを作成します。

## ・トレーニングマシンのリニューアル

安全性が高く、女性や高齢者の方が利用しやすい有酸素系マシンをリニューアルします。

## ウ Wi-Fi スポットの設置

館内に設置した Wi-Fi は、競技団体向けに大会ウェブ速報の活用を提案するなど、スポーツ会場として利便性の良い施設づくりを進めます。

## エ お支払いの利便性向上

Suica・PASMO 等の電子マネーによる支払いのほか、インターネットによる教室参加申込者は、クレジットによる支払いを可能とします。また、複数施設のご利用には、当スポーツ協会が管理するスポーツセンターの利用料金が一括精算できるようにします。

## 4 施設の効用の最大限発揮について

## (3) 利用者に対するの支援策

## &lt;趣旨&gt;

お客様の利用目的を的確に汲み取り、適切な対応を素早く行うとともに、楽しく、安全に利用していただけるよう、次の支援策に取り組みました。

## &lt;具体的取組内容（実施事項）&gt;

## ア 団体・サークル活動への支援

お客様の目的に応じたサークルや指導者の紹介を行いました。

「横浜スポーツ・レクリエーションフェスティバル」は、「オリンピック・パラリンピック種目体験」として、スポーツ種目活動の普及に努めました。

## イ トレーニング支援

左記の事業計画書のとおり実施しました。

トレーニング室で利用できるデジタル回数券を導入しました。

## ウ Wi-Fi スポットの設置

Free Wi-Fi を館内で使用できるようにしました。

## エ お支払いの利便性向上

左記の事業計画のとおり実施しました。

4 施設の効用の最大限発揮について

(4) 自主事業計画

<趣旨>

下記の具体的取組により収入増を図り、設備投資や修繕の財源とします。

<具体的取組内容（実施事項）>

ア 時間外事業・年末年始の拡大営業

深夜・早朝の拡大営業は感染状況を見極めて実施していきます。また、スポーツ施設条例施行規則で定められている12月28日から翌年1月4日までの8日間の休館日を、12月30日から翌年1月3日までの5日間とし、3日間営業日を拡大します。

※基本時間外営業の実施については、新型コロナウイルス感染症の状況を考慮します。

イ 飲食事業・物販・レンタル事業

お客様ニーズをとらえた飲料自動販売機を設置します。自動販売機は電子マネー端末併設、災害用ベンダー機等を備えた機器を導入しています。

また、多様な種目で利用されるお客様を想定し、スポーツ用品の物販やラケット・シューズなどをレンタルします。

ウ ウォーキング・ランニング事業

ウォーキング・ランニングステーションとして、スポーツセンターを基点としたオリジナルマップを配布するほか、ロッカーの貸し出し等を行います。また、ランニング事業として、横浜マラソンチャレンジ枠イベントを開催します。

エ 「スポーツ・レクリエーション・フェスティバル」開催

全市的に行われる「スポーツ・レクリエーション・フェスティバル」を区民・利用者還元イベントとして開催します。

オ ヘルスプロモーション事業

当協会は、戸塚スポーツセンターにおける健康増進施設及び指定運動療法施設の運営者として認定されています。令和4年度は次の事業に取り組みます。

- ・戸塚区内の地域団体・施設への健康づくり派遣事業
- ・運動療法の一環として、横浜市の心臓リハビリテーション推進事業に協力します。

4 施設の効用の最大限発揮について

(4) 自主事業計画

<趣旨>

下記の具体的取組により収入増を図る予定でしたが、自主事業(教室など)の財源確保が難しく、また、コロナ禍もありましたので、計画どおり進まない部分もありました。

<具体的取組内容>

ア 時間外事業・年末年始の拡大営業

12月28日・29日、1月4日の3日間営業日を拡大しました。

深夜・早朝の時間外営業については、8月12日から金曜日と土曜日の深夜を開放しました。

イ 飲食事業・物販・レンタル事業

事業計画書のとおり実施しました。

ウ ウォーキング・ランニング事業

ウォーキング・ランニングステーションとして、59の方が利用しました。

エ 「スポーツ・レクリエーション・フェスティバル」開催

区と運営協力し、「オリンピック・パラリンピック体験会」を開催しました。

種目は、オリンピック種目の「スケートボード体験」「フェンシング」、パラリンピック種目の「車椅子バスケットボール体験」「ゴールボール・ペタンク体験」を実施し、198の方が体験していただきました。

オ ヘルスプロモーション事業

近隣施設と連携し、以下のヘルスプロモーション事業を実施しました。

■令和4年度健康づくり派遣事業実績

実施日	場所・団体	対象	人数
4/19～12/20(計7回)	NPO法人中途障害者地域活動センター とつかわかば	中途障がい者	39人
6/27	上倉田社会福祉協議会	町内会員	10人
8/29	舞岡地区保健活動推進委員研修会	研修会参加者	20人
10/22	サロンはなだて	サロン参加者	13人
10/26	戸塚区役所福祉保健課 食生活等改善推進員特別運動研修会	研修会参加者	24人
11/7	戸塚区役所福祉保健課 食生活等改善推進員養成講座	講座参加者	20人

- ・運動療法の一環として、横浜市の心臓リハビリテーション推進事業に協力しました。心臓リハビリテーションとして、トレーニング室の利用をされた方はいらっしゃいませんでした。受入体制を充実するために、横浜栄共済病院の協力を得て研修を実施しました。

(横浜栄共済病院にて12月12日職員2名参加)



5 施設管理について

(1) 施設の点検計画

<趣旨>

職員による日常点検及び設備協力会社による定期点検により、安全な施設管理を行います。

<具体的取組内容（実施事項）>

ア 日常点検

日常点検チェックシートに基づいて、点検項目と回数、ルート等を定め、職員が1日6回目視・触診等により行い、異常・不具合箇所、遺失物の早期発見に努めます。

イ 定期点検

施設の老朽化に伴い、建物・設備維持管理の品質保持のために、協力企業である設備維持管理業者に点検業務を委託します。定期点検の結果、不具合箇所が発見された場合は、戸塚区地域振興課に至急報告します。

5 施設管理について

(1) 施設の点検計画

<趣旨>

職員による日常点検及び設備協力会社による定期点検を行いました。

(定期点検実施日：毎月第2月曜日の休館日)

<具体的取組内容（実施事項）>

ア 日常点検

計画書のとおり、スタッフによる1日6回の巡視点検を行い、不具合箇所等を早期発見に努めました。

イ 定期点検

年度当初に全ての点検日程が見える化し、点検結果を事務局本部と共有することで、法定点検等が漏れのないよう実施しました。また、地震や大雨等の発生時は、館内を迅速に点検し、お客様の安全利用を確保しました。

5 施設管理について

(2) 修繕計画

<趣旨>

令和4年度の修繕計画は次のとおりです。基準額（税込660万円）を超える場合でも、コストバランスを考慮のうえ、執行が必要と判断する場合は、当協会負担による修繕を検討します。

<具体的取組内容（実施事項）>

予定する主な修繕	場所	内容
トイレ洋式化工事	2階トイレ	和式から洋式化(ウォシュレット導入)
多目的トイレ修理	多目的トイレ	扉の修繕
弓道場照明LED化	弓道場	夜間照明のLED化

5 施設管理について

(2) 修繕計画

<趣旨>

定期点検結果をもとに設備協力会社と概ね計画的に修繕を実施しました。緊急性を要する修繕は実施しましたが、計画していた修繕に必要な材料などの遅延が発生したため、トイレウォシュレット化が次年度以降に持ち越しとなりました。

<具体的取組内容（実施事項）>

主な修繕	内容	金額(税込)
上水漏水工事	弓道場前・露出配管設置工事	971,300円
排水管改修及び換気扇交換	二階大便器排水管改修及び1階換気扇交換	271,700円
ファンコイルドレンパン交換修繕	第三体育室ファンコイルドレンパン交換	275,000円
ウォシュレット交換	二階男子トイレウォシュレット交換	120,450円
音響設備更新工事	第二体育室音響設備の交換	371,800円
多目的トイレ扉修繕	多目的扉の交換工事	715,000円
ミニバスケットゴール修繕	滑車部分の修繕	462,000円
トレーニング機器修繕	トレーニング機器ケーブル交換、ベンチ等レザー張替など	374,550円
CDプレイヤー更新工事	第二体育室CDプレイヤーの交換工事	61,600円
トイレ洋式化修繕	2階女子トイレ洋式化修繕	324,280円
多機能電話機更新工事	事務所内多機能電話及び主装置の交換工事	550,000円
その他、小破修繕	消火器交換、ハレホールネット修繕、パソコン修繕、バスケットボール操作、ハンドル修繕、セパレート式卓球台支柱修繕等	278,190円
	合計	4,775,870円

5 施設管理について

(3) 清掃計画

<趣旨>

清掃は、新型コロナウイルス感染症対策の各種ガイドラインに沿って行うほか、清掃のプロフェッショナルであるキョーエーメックの指導・監修のもと、感染症予防と快適性を保持します。

<具体的取組内容（実施事項）>

■ 日常清掃計画

清掃箇所	頻度
衛生設備(トイレ、更衣室、シャワー室 等)の洗浄	1日3~6回
体育室	適宜(モップ清掃は1日6回)
ロビー、廊下、自動販売機周辺	1日1回以上
窓、鏡	適宜
器具倉庫、機械室	1日1回以上
事務室	適宜
出入りロマット	1日1回以上

■ 定期清掃計画

清掃箇所	内容	回数
床清掃(通常)	材質にあわせた清掃方法で汚れ箇所を重点的に実施する 洗浄(モルタル等): 除塵し、モップがけ 洗浄・ワックス(タイル部等): 除塵、ポリッシャー・ワックスがけ カーペット(カーペット部): シャンピングまたはクリーニング	4回/年
床定期清掃	通常清掃でワックス掛けを行っている部分の汚れ・ワックスをはく離し、ワックスを塗布する	1回/年
ガラス・鏡	洗剤にて汚れを落とし、水切りして拭き取る	4回/年
シャワー室壁面	壁面の汚れの除去、床面や排水溝のゴミの除去を行う。 年2回シャワーヘッドの分解清掃を実施する	12回/年
換気扇・ガラリ	付着したホコリ等を除去し、適切な換気能力を維持する	1回/年
外部側溝清掃	側溝のゴミの除去を行う	1回/年
男女更衣室床清掃	更衣室内の床清掃	8回/年

5 施設管理について

(3) 清掃計画

<趣旨>

日常清掃チェックリストに基づく細かな日常清掃を実施しました。またスタッフによる日常清掃や専門業者による定期清掃で、快適なご利用環境を維持しています。

<具体的取組内容（実施事項）>

■ 日常清掃計画

清掃箇所	頻度
衛生設備(トイレ、更衣室、シャワー室 等)の洗浄	1日3~6回実施しました。
体育室	適宜(モップ清掃は1日6回)
ロビー、廊下、自動販売機周辺	1日1回以上実施しました。
窓、鏡	適宜
器具倉庫、機械室	1日1回以上実施しました。
事務室	適宜
出入りロマット	1日1回以上実施しました。

■ 定期清掃計画

清掃箇所	実施日
床清掃(通常)	R4,4/11,7/11,10/3 R5,1/10
床定期清掃	R4,4/11,7/11,10/3 R5,1/10
ガラス・鏡	R4,4/11,7/11,10/3 R5,1/10
シャワー室壁面	R4,4/11,5/9,6/13,7/11,8/8,9/12,10/3,11/14,12/12 R5,1/10,2/13,3/13
換気扇・ガラリ	R4,4/11,10/3

5 施設管理について

(6) 植栽計画

<趣旨>

日常的な植栽点検や建物周囲の落ち葉清掃は、外構点検に併せて行います。樹木の剪定作業等は、高所作業や、専用薬剤の散布など高度な専門的技術を伴う施工が必要となるため、樹木管理を専門とする業者に当該作業を委託します。

<具体的取組内容（実施事項）>

■植栽管理業務

植栽管理	内容	実施月
低木刈込	枝つめ・枝すかしを行う。樹木の基本の形を整え、余分な枝を取り除く	7月
除草	機械、または人力除草	5・7・8月
薬剤散布	けむし・アブラムシ等の樹木への寄生虫防除	5・7月
施肥	樹木にあった肥料を適期に与える	7月
中・高木剪定	樹木の育成状況により適宜選定を実施	9月

■SDGsの取り組み

令和4年度は目標13『気候変動に具体的な対策を』に取組み、環境保全行動を推進し温室効果ガスを削減します。

- 横浜ブルーカーボンオフセット制度を用いたイベントの開催
- スポーツ用品のリユース啓発活動

5 施設管理について

(6) 植栽計画

<趣旨>

植栽管理業務は、スポーツセンターの美観を保つ他、防犯・防災の観点から施設の安全性を高めるために、次の内容を実施しました。

<具体的取組内容（実施事項）>

■植栽管理業務

項目	実施日
低木刈込	6月13～15日
除草	6月13～15日、8月8～12日、11月14～16日
薬剤散布	6月13～15日、8月8～12日
施肥	12月12日
倒木伐採・撤去	なし

■SDGsの取り組み

<具体的取組内容>

令和4年度は目標13『気候変動に具体的な対策を』に取組み、環境保全行動を推進し温室効果ガスを削減します。

- 横浜ブルーカーボンオフセット制度を用いたイベントについては、上倉田連合町内会キャンドルナイトの開催に合わせて「ペットボトル・キャンドルフォルダーづくり」を開催しました。
- スポーツ用品のリユース啓発活動については、卓球教室で使用しなくなったボールを戸塚区内のクラブチームへ寄付をしました。

6 安全管理について

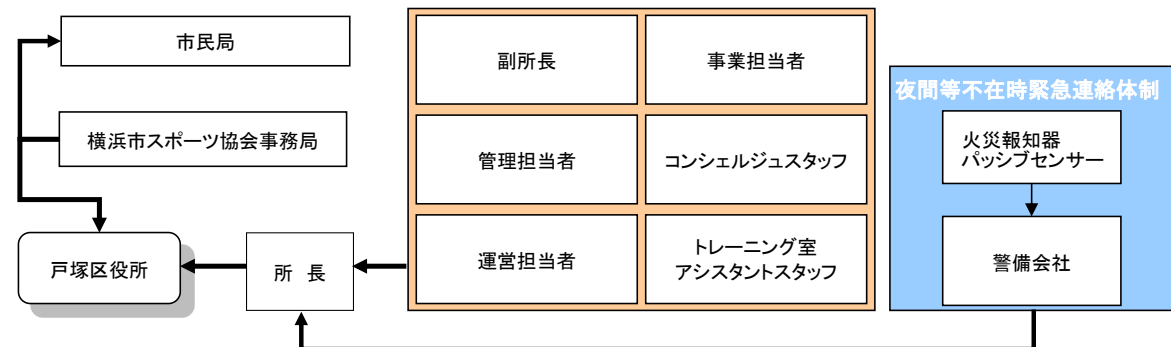
(1) 危機管理体制

<趣旨>

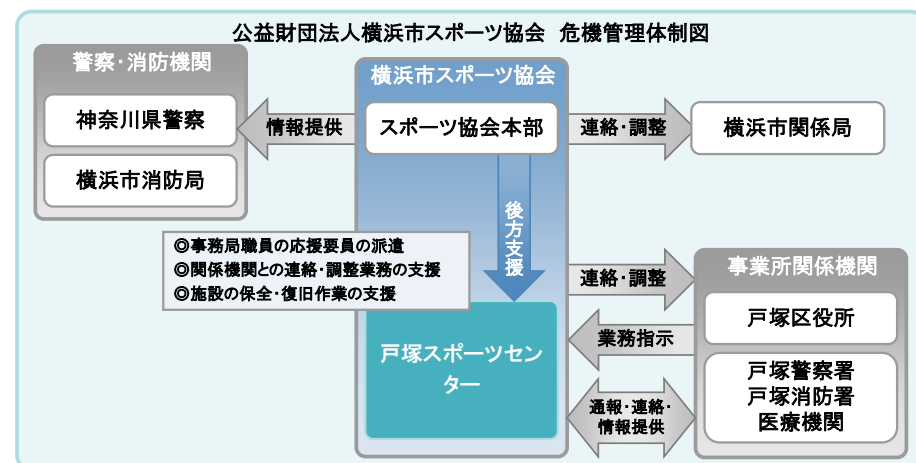
緊急時において迅速かつ効果的な対応を行うため、危機管理体制を確立します。  
また、施設での緊急連絡体制とともに協会全体の危機管理組織体制を確立し行動します。

<具体的取組内容（実施事項）>

■緊急時の連絡体制



■危機管理体制



■日常安全管理

日常点検計画に基づき、施設巡回点検を実施します。また、消防計画に基づき自衛消防訓練として次の訓練を行います。

訓練計画	対象	内容
消火訓練(12月)	全スタッフ	戸塚消防署協力のもと火災を想定した訓練
参集訓練(9月)	常勤職員	当協会事務局本部と連携した職員参集訓練
避難誘導訓練(3月)	職員・アルバイト・外部講師	震度5強の地震を想定したお客様を含めた訓練

6 安全管理について

(1) 危機管理体制

<具体的取組内容>

- ・公益財団法人神奈川県暴力追放推進センターの賛助会員に加盟し反社会的団体への適切な対応について職員がセミナーをビデオにて受講しました。
- ・閉館時に施設スタッフによる巡回点検を実施しました。
- ・戸塚スポーツセンター管轄の警察署を訪問し、事件事故発生時の適切な行動・110番通報方法についてご教示いただきました。

■日常安全管理

施設巡回点検を実施しました。消火訓練・参集訓練を戸塚消防署と協力し実施予定でしたが、新型コロナウイルスの影響で実施ができませんでした。避難誘導訓練はスタッフと職員のみで実施しました。

消火訓練・参集訓練

訓練	実施日	受講者
避難誘導訓練	12月12日	常勤職員

7 安全管理について

(3) 緊急・救急体制及び通常時の体制

< 具体的取組内容（実施事項） >

ア 急病人及び負傷者への対応

急病人や負傷者が発生した場合は、即時に現場に急行し初期対応します。重篤と判断した場合はレスキューを用いて他の職員に救急車の要請を指示するとともに、必要に応じて AED を持ってくる旨を指示します。救急隊の到着まで、一次救命措置を行います。

イ 軽症者への対応

軽症者は、救護室等で応急処置を行った後、近隣病院などを紹介します。

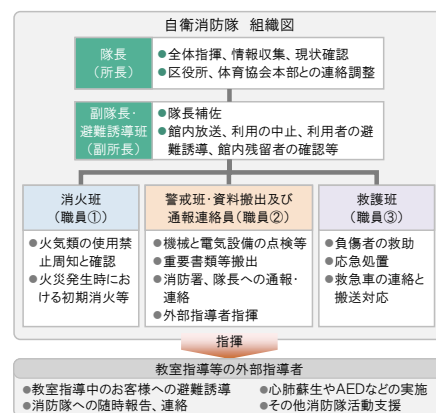
ウ 有資格者の配置と訓練

常勤職員は、横浜市消防長認定の応急手当普及員の資格取得者を配置し、戸塚スポーツセンターに従事する全職員を対象に心肺蘇生法・AED 操作研修を実施します。

■災害発生時の体制と迅速な対応

「災害対応マニュアル」及び「災害時等における施設利用の協力に関する協定」に基づき行動します。

また、災害時の万全な対応を可能とするために、戸塚スポーツセンターの消防計画を策定し、自衛消防隊を組織します。災害発生時は、自衛消防隊の各役割のもと、お客様の安全確保を第一に避難誘導や応急救護等の行動を迅速かつ的確に行います。



■休館日・夜間（閉館後）警備体制

休館日・夜間の施設内外の警備は、外部からの建物内侵入を阻止するために、神奈川県公安委員会から認定を受けた警備業者による機械警備及び巡回警備を実施します。常時セットする機械警備での警戒に加え、夜間に1回の巡回を実施し、直接現場確認をするようにします。巡回警備時には施錠の確認のほか、人の潜伏や火種がないかを特に注意します。

■補償体制

建築物などの設備構造上の欠陥あるいは管理上の不備等に起因して、お客様に身体的傷害や財物損壊を与えた場合に備え、施設賠償責任保険に加入します。

- ・加入する施設賠償責任保険

保険種類	保険内容	補償限度額
施設賠償責任保険	施設側の瑕疵により、お客様に対する身体及び物品等に被害が発生した場合の賠償保険	対人:1人につき1億円、1事故につき1億円 期間中1億円 対物:1事故につき1億円、期間中1億円

■新型コロナウイルス感染症対策

お客様にマスクの着用、感染症防止対策チェックシートの記入、手指の消毒をお願いするとともに、施設巡回点検に合わせ、体育室、更衣室、トイレ等の清掃、消毒作業を実施します。

6 安全管理について

(3) 緊急・救急体制及び通常時の体制

< 具体的取組内容（実施事項） >

ア 急病人及び負傷者対応

救急対応した急病人・負傷者は、11 人でした。即時に現場に急行し初期対応した上、救急隊員に引き継ぎました。

イ 軽症者への対応

応急処置後、必要に応じて近隣病院などを紹介しました。

ウ 有資格者の配置と訓練

項目	対象	状況
応急手当普及員	常勤職員	5名取得
心肺蘇生法・AED 操作研修	全スタッフ	1~3 月適宜実施

■災害発生時の体制と迅速な対応

戸塚区役所との『災害時等における施設利用の協力に関する協定』に基づき、戸塚スポーツセンター災害対応マニュアルを策定しました。

災害対応マニュアルのほか、事業継続計画書（BCP）を作成し、災害時に備えました

■休館日・夜間（閉館後）警備体制

- ・休館日・夜間の施設内外の警備を、神奈川県公安委員会から認定を受けた警備業者による機械警備を実施しました。
- ・閉館時に施設スタッフによる巡回点検を実施しました。

■補償体制

補償体制については、事業計画書の要件を満たす施設賠償責任保険に加入しました。

■新型コロナウイルス感染症対策

スポーツ施設再開ガイドラインの改訂に合わせて、マスクの着用については個人の判断にする、感染症防止対策チェックシート廃止等、状況に合わせた対応を行いました。また、施設巡回点検に合わせ、体育室、更衣室、トイレ等の清掃、消毒作業を実施しました。

## 8 地域・他の区民利用施設等との協力について

## (1) 地域支援等の取組

<具体的取組内容(実施事項)>

## (1) 地域支援の取組

ア 子どもの体力向上・子どもを地域でささえさせる取組

- ・ 戸塚区保育協力者グループ「きらきらの会」と協働し、親子体操教室を開催します。
- ・ 保育園などに出向き、運動あそびを軸においた「はつらつキンダー事業」を実施します。
- ・ 子ども家庭支援課主催の「保育園合同交流会」への運営協力をします。
- ・ 区福祉保健センター主催「とつかおやこフェスタ」に参画します。

## イ 地域の健康づくりの支援

戸塚区福祉保健センターや自治会、町内会、各地区の保健活動推進委員と連携し、コミュニケーションイベントとして、多世代が参加できるウォーキング事業を開催します。

## (2) 地域連携の取組

上倉田地区連合会、戸塚区スポーツ協会、スポーツ推進委員、青少年指導員、子ども会、老人クラブ連合会、さわやかスポーツ普及委員会と連携し、区民へより良いスポーツ活動を提供していきます。また、戸塚区内の総合型スポーツクラブと定期的に情報共有を図り、クラブの発展をサポートします。

## (3) 地域貢献の取組

- ・ 地域に根付いたスポーツセンター管理者として、地元住民の方の雇用、区内小中学校の職業体験・インターンシップの場として協力します。
- ・ 柏尾川フォーラムに参画し、柏尾川のクリーンアップ活動を連携します。
- ・ 障がい児・者の社会活動促進のため、福祉団体等から優先的に物品を調達します。

## (4) 区民利用施設との連携

身近な場所でスポーツ・健康づくりが出来るように、区民利用施設と積極的に連携します。令和4年度は、上倉田地区周辺の区民利用施設と協働し、「スタンプラリー」を開催します。

## 8 地域・他の区民利用施設等との協力について

## (1) 地域支援等の取組

<具体的取組内容(実施事項)>

## (1) 地域支援の取組

## ア 子どもの体力向上・子どもを地域でささえる取組

- ・ 戸塚区保育協力者グループ「きらきらの会」と合同開催で、「土曜日の親子で遊ぼう広場」を開催しました。(2/4、17組参加)
- ・ 「はつらつキンダー事業」では、「つくし保育園」「東戸塚保育園」で全11回の運動指導を行いました。
- ・ 「保育園合同交流会」については、子ども家庭支援課から依頼がありませんでした。
- ・ 「とつかおやこフェスタ」にボッチャブースを出店予定でしたが、新型コロナウイルス感染拡大防止の観点から縮小開催となった為、ブース出展を中止しました。
- ・ 「戸塚区スポーツ協会」に協賛を行いました。

## イ 地域の健康づくりの支援

ウォーキング事業については、戸塚区上倉田地区連合会と開催に向けて調整をしましたが、新型コロナウイルス感染拡大防止の観点から開催を見送りました。

## (2) 地域連携の取組

- ・ 戸塚区さわやかスポーツ普及委員会と連携し、「さわやかきずなまつり」を開催しました。さわやかスポーツ体験会、ボッチャ体験会を実施しました。(3/5、137名参加)
- ・ 戸塚区役所福祉保健課と連携し、「しながら体操」の運動指導を実施しました。(10/26、11/7 計44名参加)

## (3) 地域貢献の取組

- ・ 職業体験で、岡津中学校(11/24 2名)、秋葉中学校(1/12 2名)から受け入れを行いました。横浜YMCAスポーツ専門学校より実習生を受け入れました。(8/22～9/17)
- ・ 柏尾川のクリーンアップ活動に職員が参加しました。(10/2)
- ・ 障がい児・者の社会活動促進のため、「NPO法人活動ホームしもごう」にスポーツセンター敷地内の花壇の手入れを依頼しました。

## (4) 区民利用施設との連携

- ・ 「スタンプラリー」については、上倉田周辺の区民利用施設と調整を進めましたが、新型コロナウイルス感染拡大防止の観点から実施に至りませんでした。
- ・ 盲導犬育成支援の募金箱を設置しました。



9 モニタリング計画について

<趣旨>

PDCA マネジメントサイクルに則り、計画から実践、評価、そして改善というプロセスを経て、さらに次の計画に反映させることにより、業務水準の向上に繋がります。

<具体的取組内容（実施事項）>

■セルフモニタリング（自己評価）

項目	内容	時期・頻度
自己評価チェックシート	スポーツセンターコンシェルジュマニュアルに基づくチェックシート	年1回～4回
覆面調査	法人本部による覆面調査	2月/年1回

■第三者からの評価とモニタリング

項目	内容	時期・頻度
地域スポーツ振興懇話会	区のスポーツ振興に関する各主体(団体等)との意見交換会	1回/年
外部モニタリング	指定管理者独自の取組による第三者機関のモニタリング	指定2・3年目
お客様アンケート	各種商品やサービスなどお客様に満足度を調査	2回/年
ご意見箱	施設受付付近に誰でも自由に記載できるアンケート	常時
市コールセンター	市コールセンターに設置されているご意見ダイヤル	常時

9 モニタリング計画について

<趣旨>

PDCA マネジメントサイクルに則り、本年度の計画やマニュアルに対し、実践、評価、改善のプロセスについて次のとおり取り組みました。

<具体的取組内容（実施事項）>

■セルフモニタリング（自己評価）

項目	内容	時期・頻度
自己評価チェックシート	スポーツセンターコンシェルジュマニュアルに基づくチェックシート	12月
覆面調査	法人本部による覆面調査	2月

■第三者からの評価とモニタリング

項目	実施期間・時期	件数・主なご意見等
お客様アンケート	1回実施(12月)しました。	367件
ご意見箱	常時	34件
市コールセンター	常時	0件



9 管理運営経費について

(1) 趣旨

別紙、収支予算書に基づき、適正に執行していきます。  
横浜市スポーツ協会では、戸塚スポーツセンターの光熱水費の節約対策を検討してまいりますが、今後、光熱水費等の値上げがある場合には、改めまして協議をお願いいたします。

(2) 具体的取組内容（実施事項）

『様式 9～13 収支予算書』記載のとおり

9 管理運営経費について

(1) 趣旨

本年度は、トレーニング室のランニングマシン・バイクを新しく更新するなど、積極的な設備投資・改修を行いました。  
また、当協会施設のスケールメリットを活かした消耗品の一括購入・入札等でのコスト削減を図りました。

(2) 具体的取組内容（実施事項）

『様式 14～18 収支決算書』記載のとおり

様式3 利用状況表(コマ)

令和4年4月1日～令和5年3月31日

平日

232

土曜

50

日・祝

66

戸塚スポーツセンター

作成日

2023/04/09

Table with columns for Item (項目), Usage Rate (稼働率), and Utilization Type (団体利用/個人利用). Rows are categorized by facility (1st gymnasium, 2nd gymnasium, 3rd gymnasium, research room, locker room, tennis court, club) and time slot (early morning, morning, afternoon, evening, late night). Each row includes utilization counts for weekdays, Saturdays, and holidays.

他	D	348	1	0%	0	0	0	0	0	0	0	0	0	0	0	0	0	0	0	0	0	0	0	0	0	0	0	0	0	0	0	0	0	0	0	1	0	0	0	1	
	E	347	1	0%	0	0	0	0	0	0	0	0	0	0	0	0	0	0	0	0	0	0	0	0	0	0	0	0	0	0	0	0	0	0	1	0	0	0	1		
	F	347	0	0%	0	0	0	0	0	0	0	0	0	0	0	0	0	0	0	0	0	0	0	0	0	0	0	0	0	0	0	0	0	0	0	0	0	0	0	0	
	深夜	0	0	0%	0	0	0	0	0	0	0	0	0	0	0	0	0	0	0	0	0	0	0	0	0	0	0	0	0	0	0	0	0	0	0	0	0	0	0		
小計	2085	12	1%	0	0	0	0	0	0	0	0	0	0	0	0	0	0	0	0	0	0	0	0	0	0	0	0	0	0	0	0	10	10	0	0	0	10	2	0	0	2

総合計	利用可能 コマ数	利用 コマ数	稼働率	平日	土曜	日・祝	無し	1/2	全額	区役所	区体協	市体協	市	学校関係	指定 管理者	一般 サークル	その他	合計	平日	土曜	日・祝	無し	1/2	全額	区役所	区体協	市体協	市	学校関係	指定 管理者	一般 サークル	その他	合計	平日	土曜	日・祝	合計
	17144	13560	79%	3740	993	1235	5815	147	6	0	13	7	0	136	24	5787	1	5968	1775	368	731	1876	756	242	117	540	317	2	87	1791	9	11	2874	3223	806	689	4718

様式4 利用状況表(人数)

令和4年4月1日～令和5年3月31日

平日 232 土曜 50 日祝 66

戸塚スポーツセンター

作成日 2023/04/09

第1 体育室	団体・個人合計				団体利用										個人利用									
	区 分	合計			団体合計 人数	平日				土曜		日・祝		個人合計 人数	合計				平日		土曜		日・祝	
		総合計	一般	小人		一般	小人	一般	小人	一般	小人	一般	小人		一般	小人	一般	小人	一般	小人	一般	小人	一般	小人
早朝	16	16	0	16	16	0	0	11	0	5	0	0	0	0	0	0	0	0	0	0	0	0		
A	15,150	13,538	1,612	13,347	11,949	1,398	7,253	34	883	477	3,813	887	1,803	1,589	214	1,273	84	316	130	0	0	0		
B	15,001	13,512	1,489	12,008	10,662	1,346	5,743	12	1,053	474	3,866	860	2,993	2,850	143	2,386	49	464	94	0	0	0		
C	14,596	12,740	1,856	12,349	11,031	1,318	6,341	24	1,065	443	3,625	851	2,247	1,709	538	889	200	401	200	419	138	0		
D	12,951	10,742	2,209	10,613	9,068	1,545	4,844	483	961	377	3,263	685	2,338	1,674	664	779	311	510	175	385	178	0		
E	9,209	6,809	2,400	7,617	5,612	2,005	2,519	1,726	927	100	2,166	179	1,592	1,197	395	583	218	312	80	302	97	0		
F	9,338	8,794	544	7,506	7,045	461	4,433	284	684	64	1,928	113	1,832	1,749	83	1,310	33	253	31	186	19	0		
深夜	2,313	2,311	2	2,313	2,311	2	862	0	649	2	800	0	0	0	0	0	0	0	0	0	0	0		
小計	78,574	68,462	10,112	65,769	57,694	8,075	31,995	2,563	6,233	1,937	19,466	3,575	12,805	10,768	2,037	7,220	895	2,256	710	1,292	432	0		
項目	団体・個人合計			団体合計	合計		平日		土曜		日・祝		個人合計	合計		平日		土曜		日・祝				
区 分	総合計	一般	小人	人数	一般	小人	一般	小人	一般	小人	一般	小人	人数	一般	小人	一般	小人	一般	小人	一般	小人			
早朝	0	0	0	0	0	0	0	0	0	0	0	0	0	0	0	0	0	0	0	0	0	0		
A	8629	6014	2615	8624	6009	2615	3765	1912	680	285	1564	418	5	5	0	5	0	0	0	0	0	0		
B	8071	7194	877	7815	6943	872	4505	159	681	264	1757	449	256	251	5	251	5	0	0	0	0	0		
C	11041	10487	554	11041	10487	554	6607	30	1966	35	1914	489	0	0	0	0	0	0	0	0	0	0		
D	9069	7030	2039	9069	7030	2039	4560	1639	917	31	1553	369	0	0	0	0	0	0	0	0	0	0		
E	6596	2894	3702	6596	2894	3702	1113	3441	579	64	1202	197	0	0	0	0	0	0	0	0	0	0		
F	4362	4165	197	4362	4165	197	2704	125	447	30	1014	42	0	0	0	0	0	0	0	0	0	0		
深夜	814	814	0	814	814	0	456	0	318	0	40	0	0	0	0	0	0	0	0	0	0	0		
小計	48582	38598	9984	48321	38342	9979	23710	7306	5588	709	9044	1964	261	256	5	256	5	0	0	0	0	0		
項目	団体・個人合計			団体合計	合計		平日		土曜		日・祝		個人合計	合計		平日		土曜		日・祝				
区 分	総合計	一般	小人	人数	一般	小人	一般	小人	一般	小人	一般	小人	人数	一般	小人	一般	小人	一般	小人	一般	小人			
早朝	40	40	0	40	40	0	0	0	0	0	0	0	0	0	0	0	0	0	0	0	0	0		
A	5159	3484	1675	5159	3484	1675	2188	61	97	1371	1199	243	0	0	0	0	0	0	0	0	0	0		
B	8604	7872	732	8604	7872	732	6083	340	409	148	1380	244	0	0	0	0	0	0	0	0	0	0		
C	8967	8488	479	8967	8488	479	6547	2	774	148	1167	329	0	0	0	0	0	0	0	0	0	0		
D	6855	6299	556	6855	6299	556	4002	92	1149	145	1148	319	0	0	0	0	0	0	0	0	0	0		
E	5118	1823	3295	5118	1823	3295	765	2766	372	154	686	375	0	0	0	0	0	0	0	0	0	0		
F	3837	3576	261	3837	3576	261	2783	159	313	81	480	21	0	0	0	0	0	0	0	0	0	0		
深夜	125	105	20	125	105	20	32	0	73	20	0	0	0	0	0	0	0	0	0	0	0	0		
小計	38705	31687	7018	38705	31687	7018	22400	3420	3187	2067	6100	1531	0	0	0	0	0	0	0	0	0	0		
項目	団体・個人合計			団体合計	合計		平日		土曜		日・祝		個人合計	合計		平日		土曜		日・祝				
区 分	総合計	一般	小人	人数	一般	小人	一般	小人	一般	小人	一般	小人	人数	一般	小人	一般	小人	一般	小人	一般	小人			
早朝	3	3	0	3	3	0	0	0	3	0	0	0	0	0	0	0	0	0	0	0	0	0		
A	1887	1802	85	1887	1802	85	528	57	894	0	380	28	0	0	0	0	0	0	0	0	0	0		
B	2514	2324	190	2514	2324	190	1548	48	216	43	560	99	0	0	0	0	0	0	0	0	0	0		
C	1441	1348	93	1441	1348	93	656	10	189	3	503	80	0	0	0	0	0	0	0	0	0	0		
D	1390	1278	112	1390	1278	112	734	55	212	5	332	52	0	0	0	0	0	0	0	0	0	0		
E	1938	854	1084	1938	854	1084	309	891	284	75	261	118	0	0	0	0	0	0	0	0	0	0		
F	2270	1599	671	2270	1599	671	1315	571	112	77	172	23	0	0	0	0	0	0	0	0	0	0		
深夜	89	89	0	89	89	0	9	0	20	0	60	0	0	0	0	0	0	0	0	0	0	0		
小計	11532	9297	2235	11532	9297	2235	5099	1632	1930	203	2268	400	0	0	0	0	0	0	0	0	0	0		
項目	団体・個人合計			団体合計	合計		平日		土曜		日・祝		個人合計	合計		平日		土曜		日・祝				
区 分	総合計	一般	小人	人数	一般	小人	一般	小人	一般	小人	一般	小人	人数	一般	小人	一般	小人	一般	小人	一般	小人			
早朝	0	0	0	0	0	0	0	0	0	0	0	0	0	0	0	0	0	0	0	0	0	0		
A	8428	8400	28	0	0	0	0	0	0	0	0	0	8428	8400	28	5114	7	1417	3	1869	18	0		
B	6753	6723	30	0	0	0	0	0	0	0	0	0	6753	6723	30	4087	9	1029	8	1607	13	0		
C	6482	6467	15	0	0	0	0	0	0	0	0	0	6482	6467	15	3758	5	1058	4	1651	6	0		
D	7590	7540	50	0	0	0	0	0	0	0	0	0	7590	7540	50	4503	20	1245	6	1792	24	0		
E	7872	7841	31	0	0	0	0	0	0	0	0	0	7872	7841	31	5200	17	1099	5	1542	9	0		
F	6761	6732	29	0	0	0	0	0	0	0	0	0	6761	6732	29	5148	28	696	1	888	0	0		
深夜	594	594	0	0	0	0	0	0	0	0	0	0	594	594	0	360	0	234	0	0	0	0		
小計	44480	44297	183	0	0	0	0	0	0	0	0	0	44480	44297	183	28170	86	6778	27	9349	70	0		
項目	団体・個人合計			団体合計	合計		平日		土曜		日・祝		個人合計	合計		平日		土曜		日・祝				
区 分	総合計	一般	小人	人数	一般	小人	一般	小人	一般	小人	一般	小人	人数	一般	小人	一般	小人	一般	小人	一般	小人			
早朝	0	0	0	0	0	0	0	0	0	0	0	0	0	0	0	0	0	0	0	0	0	0		
A	4255	4242	13	2918	2905	13	1279	0	556	12	1070	1	1337	1337	0	1129	0	138	0	70	0	0		
B	4140	4127	13	2826	2813	13	1295	0	541	12	977	1	1314	1314	0	1192	0	67	0	55	0	0		
C	3704	3688	16	2088	2072	16	1379	0	30	15	663	1	1616	1616	0	985	0	481	0	150	0	0		
D	2568	2547	21	1291	1270	21	905	0	40	20	325	1	1277	1277	0	767	0	314	0	196	0	0		
E	2794	2793	1	1570	1569	1	1350	0	0	0	219	1	1224	1224	0	794	0	245	0	185	0	0		
F	1659	1659	0	530	530	0	500	0	0	0	30	0	1129	1129	0	778	0	179	0	172	0	0		
深夜	197	197	0	49	49	0	49	0	0	0	0	0	148	148	0	110	0	38	0	0	0	0		

小計	19317	19253	64	11272	11208	64	6757	0	1167	59	3284	5	8045	8045	0	5755	0	1462	0	828	0				
その他	項目	団体・個人合計			団体合計		合計		平日		土曜		日・祝		個人合計		合計		平日		土曜		日・祝		
	区分	総合計	一般	小人	人数		一般	小人	一般	小人	一般	小人	一般	小人	人数		一般	小人	一般	小人	一般	小人	一般	小人	
	早朝	0	0	0	0	0	0	0	0	0	0	0	0	0	0	0	0	0	0	0	0	0	0	0	
	A	0	0	0	0	0	0	0	0	0	0	0	0	0	0	0	0	0	0	0	0	0	0	0	
	B	90	90	0	90	90	0	0	0	0	0	0	90	0	0	0	0	0	0	0	0	0	0	0	0
	C	0	0	0	0	0	0	0	0	0	0	0	0	0	0	0	0	0	0	0	0	0	0	0	0
	D	5	5	0	0	0	0	0	0	0	0	0	0	0	5	5	0	5	0	0	0	0	0	0	0
	E	2	2	0	0	0	0	0	0	0	0	0	0	0	2	2	0	2	0	0	0	0	0	0	0
	F	0	0	0	0	0	0	0	0	0	0	0	0	0	0	0	0	0	0	0	0	0	0	0	0
	深夜	0	0	0	0	0	0	0	0	0	0	0	0	0	0	0	0	0	0	0	0	0	0	0	0
	小計	97	97	0	90	90	0	0	0	0	0	0	0	90	0	7	7	0	7	0	0	0	0	0	0

総合計	合計人数	一般	小人	団体合計 人数	合計		平日		土曜		日・祝		個人合計 人数	合計		平日		土曜		日・祝	
					一般	小人	一般	小人	一般	小人	一般	小人		一般	小人	一般	小人	一般	小人		
					241,287	211,691	29,596	175,689	148,318	27,371	89,961	14,921		18,105	4,975	40,252	7,475	65,598	63,373	2,225	41,408

※一般：高校生以上

※小人：中学生以下

# 様式5 種目別利用者数

令和4年4月1日～令和5年3月31日

戸塚スポーツセンター

作成日

2023/05/15

種 目	団体数	団体人数			個人人数			計
		一般	小人	小計	一般	小人	小計	
バドミントン	836	14,817	1,057	15,874	5,781	1,002	6,783	22,657
卓球	472	15,948	2,271	18,219	5,243	1,040	6,283	24,502
バレーボール	336	5,910	261	6,171	0	0	0	6,171
バスケットボール	885	14,828	4,225	19,053	0	0	0	19,053
体操・エアロビクス	1,097	29,765	6,218	35,983	0	0	0	35,983
武道	595	9,164	5,157	14,321	0	0	0	14,321
ウェイトリフティング	0	0	0	0	0	0	0	0
トレーニング	0	0	0	0	44,303	183	44,486	44,486
弓道	763	11,548	83	11,631	8,046	0	8,046	19,677
ダンス	2,456	34,581	5,505	40,086	0	0	0	40,086
水泳	0	0	0	0	0	0	0	0
インラインスケート	0	0	0	0	0	0	0	0
フットサル	369	4,071	1,128	5,199	0	0	0	5,199
テニス	0	0	0	0	0	0	0	0
ウォーキング	0	0	0	0	0	0	0	0
その他スポーツ	366	7,686	1,466	9,152	0	0	0	9,152
合 計	8,175	148,318	27,371	175,689	63,373	2,225	65,598	241,287

※一般：高校生以上

※小人：中学生以下



その他	小計	2146	2123	99%	463	2	171	543	93	0	10	66	31	0	107	0	935	258	187	1380	19317	743	6757	1226	3289	11272	5755	1462	828	8045	
	区分	利用可能 コマ数	利用コマ 数	稼働率	平日	土曜	日・祝	無し	1/2	全額	平日	土曜	日・祝	無し	1/2	全額	平日	土曜	日・祝	合計	合計人数	団体数	平日	土曜	日・祝	合計	平日	土曜	日・祝	合計	
	早朝	0	0	0%	0	0	0	0	0	0	0	0	0	0	0	0	0	0	0	0	0	0	0	0	0	0	0	0	0	0	0
	A	347	0	0%	0	0	0	0	0	0	0	0	0	0	0	0	0	0	0	0	0	0	0	0	0	0	0	0	0	0	0
	B	348	10	3%	0	0	0	0	0	0	0	0	10	10	0	0	0	0	0	0	0	90	10	0	0	90	90	0	0	0	0
	C	348	0	0%	0	0	0	0	0	0	0	0	0	0	0	0	0	0	0	0	0	0	0	0	0	0	0	0	0	0	0
	D	348	1	0%	0	0	0	0	0	0	0	0	0	0	0	0	1	0	0	1	5	0	0	0	0	0	5	0	0	0	5
	E	347	1	0%	0	0	0	0	0	0	0	0	0	0	0	0	1	0	0	1	2	0	0	0	0	0	2	0	0	0	2
	F	347	0	0%	0	0	0	0	0	0	0	0	0	0	0	0	0	0	0	0	0	0	0	0	0	0	0	0	0	0	0
深夜	0	0	0%	0	0	0	0	0	0	0	0	0	0	0	0	0	0	0	0	0	0	0	0	0	0	0	0	0	0	0	
小計	2085	12	1%	0	0	0	0	0	0	0	0	10	10	0	0	2	0	0	2	97	10	0	0	90	90	7	0	0	0	7	

総計	利用可能 コマ数	利用コマ 数	稼働率	平日	土曜	日・祝	無し	1/2	全額	平日	土曜	日・祝	無し	1/2	全額	平日	土曜	日・祝	合計	合計人数	団体数	平日	土曜	日・祝	団体 人数計	平日	土曜	日・祝	個人 人数計
	17144	13560	79%	3740	993	1235	5815	147	6	1775	368	731	1876	756	242	3223	806	689	4718	#####	8175	#####	23080	47727	#####	42394	11233	11971	65598



様式7

施設名 横浜市戸塚スポーツセンター

## 託児事業実績報告

令和4年4月1日～令和5年3月31日

令和5年4月9日

No.	事業内容	対象年齢	場所	回数	託児利用料 (1人/時間)	託児利用 人数※1	合計(円) ※2	託児依頼先 ※3	延べ託児 従事者数
1	コロナウイルス感染拡大防止のため、中止しました。								

※1 開催当日、託児を利用した実人数（出席者）

※2 託児利用料は1期分を一括前納のため、合計金額は「申込者数×単価×回数」

※3 依頼先団体の正式名称を記入

## 様式8 教室別参加者数

令和4年04月01日～令和5年03月31日

戸塚スポーツセンター

作成日

2023/05/15

教室名	定期/当日	回数	一般	小人	総合計
親子体操 いちご	定期	40	475	475	950
親子体操 さくらんぼ	定期	40	715	715	1,430
親子体操 海	定期	40	515	515	1,030
親子体操 花	定期	40	414	414	828
運動あそび(年中)	定期	40	0	916	916
運動あそび体操(年長)	定期	40	0	919	919
コーディネーショントレーニング	定期	40	0	1,303	1,303
ジュニアヒップホップA(入門・基礎)	定期	40	0	1,060	1,060
ジュニアヒップホップB(応用)	定期	40	0	609	609
J-popA(小学1~3年)	定期	40	0	632	632
J-popB(小学3~6年)	定期	40	0	851	851
朝のバドミントン	定期	40	934	0	934
夜のバドミントン	定期	40	1,136	0	1,136
朝の卓球	定期	40	1,401	0	1,401
昼の卓球	定期	40	2,607	0	2,607
夜の卓球	定期	40	981	0	981
水曜太極拳	定期	40	2,581	0	2,581
土曜太極拳	定期	40	1,964	0	1,964
火曜ヨガ①	定期	40	1,028	0	1,028
火曜ヨガ②	定期	40	967	0	967
木曜夜のやさしいピラティス	定期	40	412	0	412
土曜モーニングヨガ	定期	40	411	0	411
土曜基礎ヨガ	定期	40	476	0	476
月曜初めてのピラティス①	定期	31	862	0	862
朝のジャズダンス	定期	40	928	0	928
夜のジャズダンス	定期	40	678	0	678
昼のフラダンス①	定期	40	815	0	815
昼のフラダンス②	定期	40	1,044	0	1,044
夜のフラダンス	定期	40	603	0	603
クブナフラダンス	定期	40	1,052	0	1,052
女性健康体操	定期	44	2,050	0	2,050
金曜昼の体操	定期	44	2,261	0	2,261
水曜朝の体操①	定期	44	3,474	0	3,474

のびのび体操	定期	44	562	0	562
水曜昼のソフトエアロコンディショニング	当日	46	1,302	0	1,302
火曜昼のエアロボクシング	当日	46	666	0	666
木曜昼のヨガ	定期	40	518	0	518
木曜夜のリラックスヨガ	定期	40	495	0	495
火曜昼の骨盤エクササイズ	当日	46	477	0	477
火曜ズンバ タイム	当日	45	507	0	507
青空ヨガ	当日	10	79	0	79
マリノス親子フットサルタイム (幼児)	当日	2	33	33	66
マリノス親子フットサルタイム (小学1~3年)	当日	0	0	0	0
医事相談	当日	0	0	0	0
歩くって楽しい健康体操	定期	43	955	0	955
水曜ヨガ①	定期	40	1,044	0	1,044
水曜ヨガ②	定期	40	1,084	0	1,084
木曜昼骨盤ストレッチヨガ	定期	40	423	0	423
リズムに乗ってエンジョイさわやか体操	定期	43	2,828	0	2,828
背骨コンディショニング	定期	44	687	0	687
月曜初めてのピラティス②	定期	31	910	0	910
運動あそび (年少)	定期	40	406	406	812
横浜ジュニオールフットサル RED	定期	40	0	682	682
横浜ジュニオールフットサル BLACK	定期	10	0	58	58
ラテンエアロ	当日	44	325	0	325
月曜初めてのピラティス③	定期	7	54	0	54
椅子を使ったエンジョイさわやか体操	定期	32	351	0	351
avex bambeat	定期	14	0	51	51
avex DANCEBOX	定期	3	0	13	13
ひざ痛・腰痛解消! スッキリ体操	定期	32	318	0	318
赤ちゃんとすくにご体操	定期	20	350	350	700
合 計		2,165	45,158	10,002	55,160

※一般：高校生以上

※小人：中学生以下

教室名	定期/当日	回数	一般	小人	総合計
スポレク	他	1	0	141	141
スポレク	他	1	0	33	33
合 計		2	0	174	174

## 収支決算書

## 1 総括表

## (1)収入

(円、税込み)

項目	第1四半期 決算額	第2四半期 決算額	第3四半期 決算額	第4四半期 決算額	小計	予算	予算 達成率	備考
①指定管理料	11,088,000	8,316,000	11,088,000	8,308,000	38,800,000	38,800,000	100%	
①横浜市による運営支援				3,072,000	3,072,000			
①横浜市による運営支援(追加分)				726,000	726,000			
②施設運営収入 (A)	21,220,300	20,661,190	17,565,070	18,633,470	78,080,030	96,482,000	81%	
利用料金収入	7,167,900	7,971,460	7,395,850	7,819,330	30,354,540	31,950,000	95%	
利用料金収入(駐車場)	2,170,800	2,180,800	2,000,100	2,034,600	8,386,300	8,857,000	95%	
スポーツ教室等事業収入	11,880,600	10,508,930	8,167,120	8,679,540	39,236,190	55,280,000	71%	
文化系教室収入	0	0	2,000	0	2,000	335,000	1%	
託児事業収入	0	0	0	0	0	60,000	0%	
広告業務収入	0	0	0	100,000	100,000	0		
その他	1,000	0	0	0	1,000	0		
③自主事業による収入	615,260	1,104,416	1,311,918	1,592,812	4,624,406	7,282,000	64%	
スポーツ教室等事業(時間外)	0	0	0	0	0	1,853,000	0%	
飲食事業	549,430	695,759	631,838	535,508	2,412,535	3,589,000	67%	
物販事業	54,500	103,340	107,480	178,040	443,360	624,000	71%	
時間外利用料金収入	0	177,807	336,920	256,920	771,647	517,000	149%	
利用料金収入(駐車場)(時間外)	0	82,850	221,600	189,050	493,500	298,000	166%	
ヘルスプロモーション事業	11,330	44,660	14,080	433,294	503,364	401,000	126%	
その他	0	0	0	0	0	0		
合計(②+③)	21,835,560	21,765,606	18,876,988	20,226,282	82,704,436	103,764,000	80%	

## (2)支出

(円、税込み)

項目	第1四半期 決算額	第2四半期 決算額	第3四半期 決算額	第4四半期 決算額	小計	予算	予算 達成率	備考
④維持管理運営費用 (B)	31,974,721	28,150,867	32,661,862	35,567,054	128,354,504	138,974,000	92%	
人件費	12,233,663	9,644,037	11,735,727	9,310,488	42,923,915	48,114,000	89%	
修繕費	1,078,990	653,400	2,043,030	1,000,450	4,775,870	6,600,000	72%	
設備管理費・保安警備費	3,066,428	2,032,615	2,108,581	1,552,232	8,759,856	7,736,000	113%	
備品購入費・消耗品費	1,038,575	942,366	1,452,899	920,097	4,353,937	5,370,000	81%	
外構・植栽管理費・廃棄物処理費	1,792,450	462,000	478,500	347,461	3,080,411	2,060,000	150%	
広報費・印刷製本費	0	3,410	0	123,860	127,270	430,000	30%	
光熱水費・燃料費	2,091,959	4,885,771	3,421,938	5,492,996	15,892,664	13,837,000	115%	
保険料	373,904	334,404	396,248	377,608	1,482,164	3,304,000	45%	
使用料・賃借料	2,265,598	1,879,856	1,844,235	1,839,218	7,828,907	5,997,000	131%	
委託料・謝金	5,738,772	4,988,944	5,362,350	6,168,826	22,258,892	29,703,000	75%	
公租公課	21,209	0	499	4,493,558	4,515,266	6,287,000	72%	
旅費	8,162	19,476	30,199	21,474	79,311	65,000	122%	
会議贈い費	0	0	0	0	0	0		
通信運搬費	87,758	107,541	87,800	139,918	423,017	400,000	106%	
支払手数料	132,753	148,139	169,193	181,285	631,370	600,000	105%	
会費及び負担金	82,800	98,358	-53,000	3,833	131,991	170,000	78%	
事務経費本部分	1,948,750	1,948,750	3,583,663	3,590,150	11,071,313	8,301,000	133%	
その他	12,950	1,800	0	3,600	18,350	0		
⑤自主事業による経費	475,831	438,624	806,742	827,906	2,549,103	3,590,000	71%	
スポーツ教室等事業(時間外)	0	0	0	0	0	2,221,000	0%	
飲食事業	306,210	39,090	39,090	39,090	423,480	390,000	109%	
物販事業	169,621	31,185	58,172	1,106	260,084	57,000	456%	
時間外施設管理費	0	337,129	395,111	533,936	1,266,176	544,000	233%	
ヘルスプロモーション事業	0	21,220	314,369	0	335,589	378,000	89%	
その他	0	10,000	0	253,774	263,774	0		
合計(④+⑤)	32,450,552	28,589,491	33,468,604	36,394,960	130,903,607	142,564,000	92%	

## (3)収支差額(自主事業除く)

(円、税込み)

項目	第1四半期 決算額	第2四半期 決算額	第3四半期 決算額	第4四半期 決算額	小計	予算	備考
収支差額＝ (収入(①+②)－支出(④))	333,579	826,323	-4,008,792	-4,827,584	-7,676,474	-3,692,000	

## 収支決算書

## 2 指定管理・収入の部

		内 訳	合計金額 (円、税込み)
合計	(A)		78,080,030
利用料金収入			30,354,540
項 目	団体利用(体育室・弓道場)	室場利用料	13,373,250
	団体利用(研修室)	室場利用料	1,034,500
	個人利用	トレーニング室利用料、卓球・バドミントン・弓道利用料	15,946,790
利用料金収入(駐車場)	駐車場利用料	8,386,300	
スポーツ教室等事業収入	教室参加料	39,236,190	
文化系教室収入	教室参加料	2,000	
託児事業収入		0	
広告業務収入	広告協賛金	100,000	
その他	教室未払金辞退者の雑収入計上 等	1,000	

※ 必要に応じて小区分を設定しても構いません。

収支決算書

3 指定管理・支出の部

		積算内訳	合計金額 (円、税込み)
合計	(B)		128,354,504
項 目	人件費	・常勤職員 5名 ・アルバイト 22名	42,923,915
	(給与・賃金)	職員給与、アルバイト賃金	29,576,448
	(職員手当)	通勤手当 ほか	8,703,086
	(給付費)	勤労者福祉共済掛金	32,500
	(退職給付引当金繰入額)		1,013,015
	(福利厚生費)	社会保険料、健康診断費	3,598,866
	修繕費	弓道場漏水修繕、2階男子トイレ排水管修繕、ミニバスケゴール修繕 等	4,775,870
	(駐車場に係るもの)	駐車場精算機、駐車場発券機修繕	134,750
	(その他)	弓道場漏水修繕、2階男子トイレ排水管修繕、ミニバスケゴール修繕 等	4,641,120
	設備管理費	総合設備管理業務委託等	7,802,856
	保安警備費	警備業務委託	957,000
	備品購入費	バレーボールカバー、シュレッダー、書庫、テレビ 等	721,501
	消耗品費	事務・衛生用品・新型コロナウイルス感染拡大予防対策用品 等	3,632,436
	(駐車場に係るもの)	駐車券、精算機用リボンカセット 等	168,366
	(その他)	事務・衛生用品・新型コロナウイルス感染拡大予防対策用品 等	3,464,070
	外構・植栽管理費	植栽・樹木管理委託	2,708,200
	廃棄物処理費	ごみルート回収	372,211
	広報費	アルバイト求人広告等	100,210
	印刷製本費	リーフレット印刷代	27,060
	光熱水費		15,892,664
	(電気)		9,018,156
	(ガス)		5,165,193
	(水道)		1,709,315
	燃料費		0
	保険料	施設賠償責任保険、スポーツ傷害保険(教室・イベント参加者)	1,482,164
	(施設賠償責任保険)		24,319
	(火災保険・自動車保険)		0
	(その他)	スポーツ傷害保険(教室・イベント参加者)	1,457,845
	使用料・賃借料	教室施設利用料、トレーニングマシンリース 等	7,828,907
	(市への支払)		0
	(リース料)	券売機、パソコン、複合機、トレーニングマシン、ロッカー	2,449,262
	(その他)	教室施設利用料等	5,379,645
委託料	教室指導、現金集配、システム保守、HPリプレイス、建物維持管理 等	4,067,704	
(駐車場に係るもの)		0	
(その他)	教室指導、現金集配、システム保守、HPリプレイス、建物維持管理 等	4,067,704	
謝金	教室指導謝金 等	18,191,188	
公租公課費		4,515,266	
(事業所税)		183,790	
(消費税)		4,299,768	
(印紙税)		31,708	
旅費	交通費	79,311	
会議賄い費		0	
通信運搬費	電話代、インターネット通信費	423,017	
支払手数料	振込手数料、インターネット決済手数料 等	631,370	
会費及び負担金		131,991	
(職員等研修費)	初級障がい者スポーツ指導員更新料、サービス介助士更新料、応急手当普及員更新料 等	56,991	
(その他)	神奈川県暴力追放推進センター賛助会費、自治会費 等	75,000	
事務経費本部分	事務局事務経費	11,071,313	
その他	過年度トレーニング室回数券返金 等	18,350	

※1 次の例を参考に記載してください。  
人件費・・・報酬、賃金、手当、社会保険料、福利厚生費など  
※2 必要に応じて小区分を設定しても構いません。

収支決算書

4 自主事業・収入の部

		内 訳	合計金額 (円、税込み)
合計			4,624,406
項 目	スポーツ教室等事業(時間外)	教室参加料	0
	飲食事業	自動販売機飲料販売料収入	2,412,535
	物販事業	体育用具販売料(シャトル、卓球ボール他)	443,360
	利用料金収入(時間外)	体育室利用料、個人利用料	771,647
	利用料金収入(駐車場)(時間外)	駐車場利用料	493,500
	ヘルスプロモーション事業	派遣指導等 等	503,364
	その他		0

※ 必要に応じて小区分を設定しても構いません。

収支決算書

5 自主事業・支出の部

		内 訳	合計金額 (円、税込み)
合計			2,549,103
項 目	スポーツ教室等事業(時間外)	報償費、保険料、消耗品費、施設使用料	0
	時間外施設管理費	時間外営業にかかる光熱費等	1,266,176
	飲食事業	自動販売機電気代、目的外使用料	423,480
	物販事業	販売物品仕入、目的外使用料	260,084
	ヘルスプロモーション事業	派遣指導にかかる諸室使用料 等	335,589
	その他	自主事業消費税等	263,774

※ 必要に応じて小区分を設定しても構いません。