

1. 地区の位置と概況

上倉田地区

図1 地区の位置

\*地形図は国土地理院基盤地図情報により作成

\*道路は都市計画基礎調査結果による。\*横浜市地形図複製承認番号 平26建都計第9086号

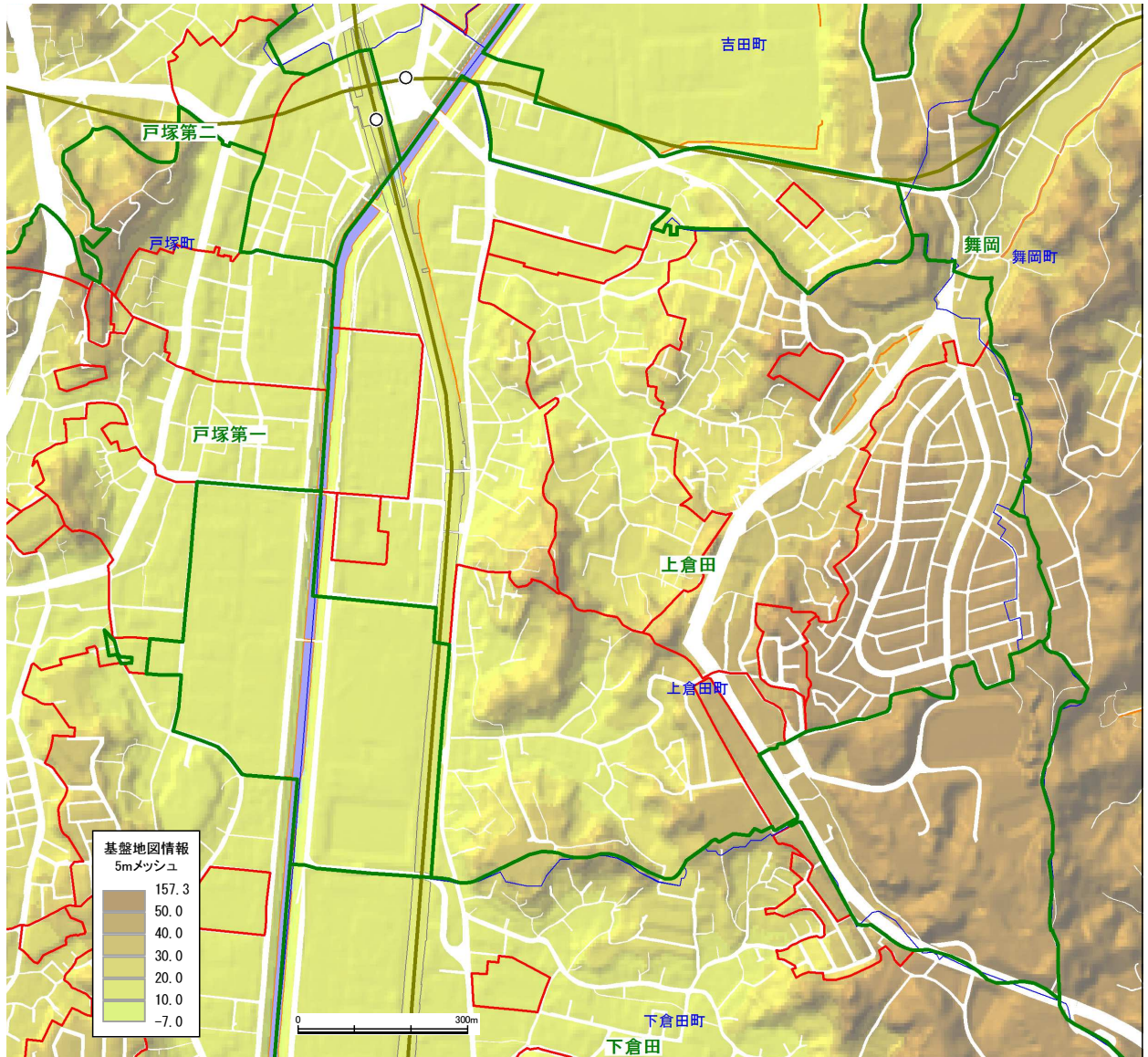


表1 人口、世帯数、年齢別人口の動向

	平成16年	平成21年	平成26年	平成16～ 21年増減	平成21～ 26年増減	平成21 年構成 比(%)	平成26 年構成 比(%)	平成26年 構成比区 平均(%)	平成26年 構成比市 平均(%)
人口総数 (人)	13,167	14,583	14,319	1,416	-264	100.0	100.0	100.0	100.0
0～14歳人口 (人)	1,641	2,051	1,950	410	-101	14.1	13.6	14.0	13.0
(内0～5歳) (人)	685	953	751	268	-202	6.5	5.2	5.4	5.1
15～64歳人口 (人)	9,514	9,976	9,368	462	-608	68.4	65.4	63.1	64.5
(内20～24歳) (人)	941	857	744	-84	-113	5.9	5.2	4.8	5.0
(内25～39歳) (人)	3,539	3,791	2,843	252	-948	26.0	19.9	18.8	19.6
65歳以上人口 (人)	2,012	2,556	3,001	544	445	17.5	21.0	22.9	22.5
(内65～74歳) (人)	1,274	1,443	1,626	169	183	9.9	11.4	12.7	12.2
(内75歳以上) (人)	738	1,113	1,375	375	262	7.6	9.6	10.2	10.2
世帯総数 (世帯)	5,760	6,472	6,435	712	-37				
平均世帯規模 (人/世帯)	2.29	2.25	2.23	-0.03	-0.03			2.31	2.16

\*「町別世帯と人口」、「町丁別年齢別男女別人口」による。各年9月末現在。

\*市の人口総数、世帯総数は「横浜市統計書」による。年齢不詳があるため、年齢別人口の合計は人口総数に一致しない。

## 2. 人口、世帯数、年齢別人口等の動向

\*年齢別人口は「町丁別年齢別男女別人口」による。各年9月末現在  
 \*異動人口は平成11～25年の人口異動集計結果による

図2 人口、世帯数、平均世帯規模

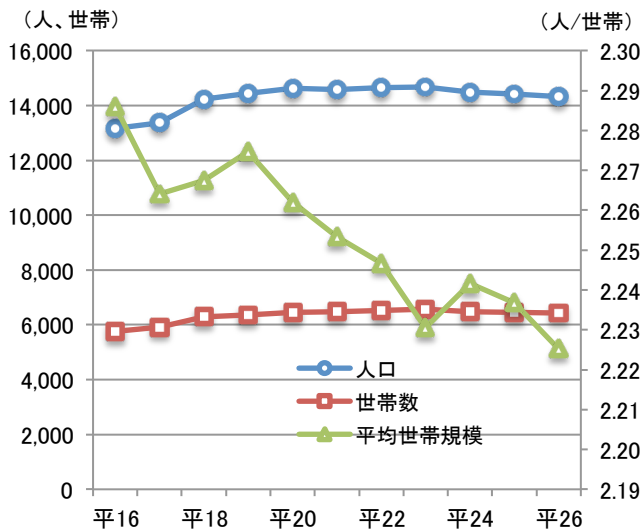


図5 年齢5歳別人口

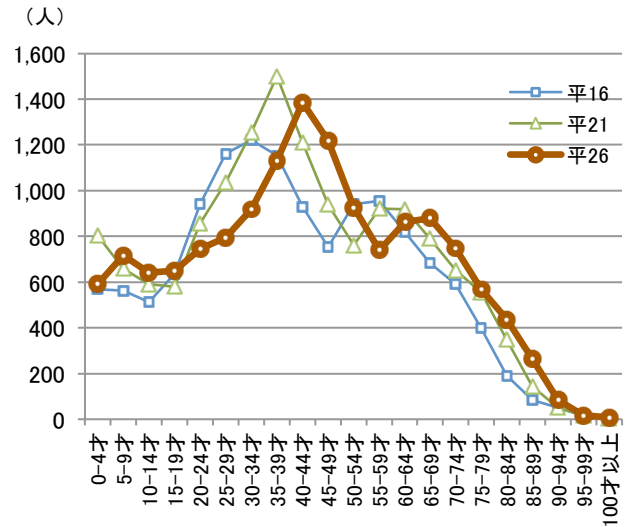


図3 年齢別人口

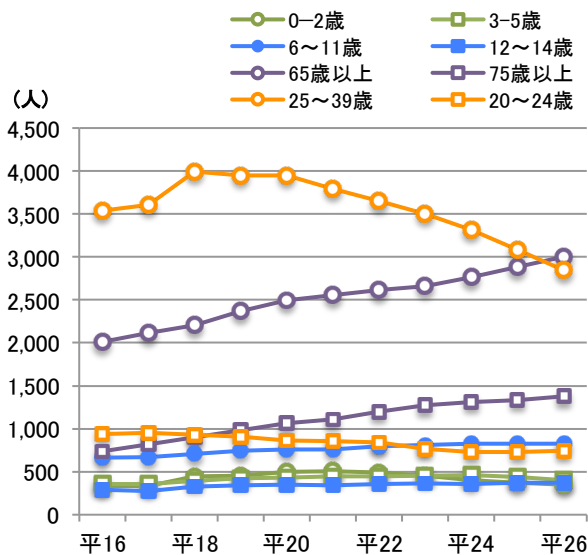


図6 年齢5歳別人口の増減

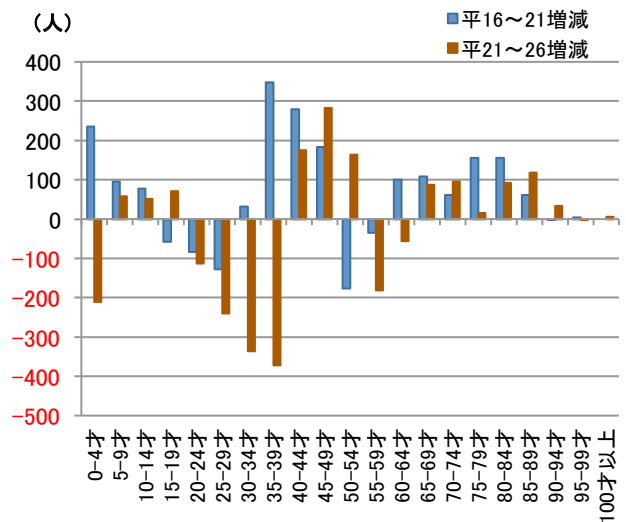


図4 人口異動

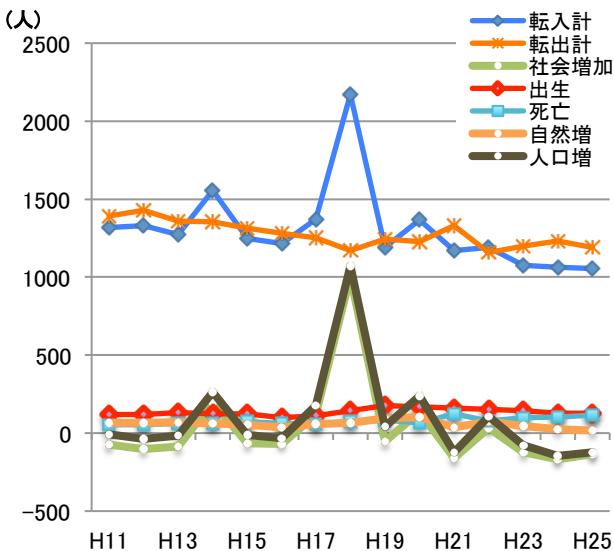
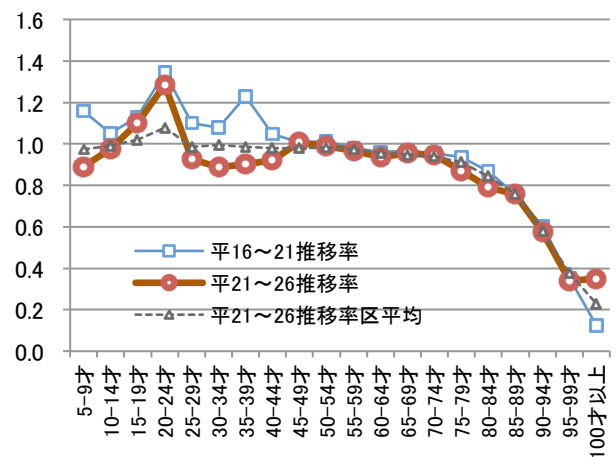


図7 年齢5歳別人口の推移率(変化率)



\*「町丁別年齢別男女別人口」による。9月末現在  
 \*推移率:上記の場合は、年齢5歳階級人口の各階級の人口が、死亡、転出入によって5年後に1階級高齢の人口になる割合。

### 3. 世帯の様子（1）

\*国勢調査結果による

図8 類型別家族数

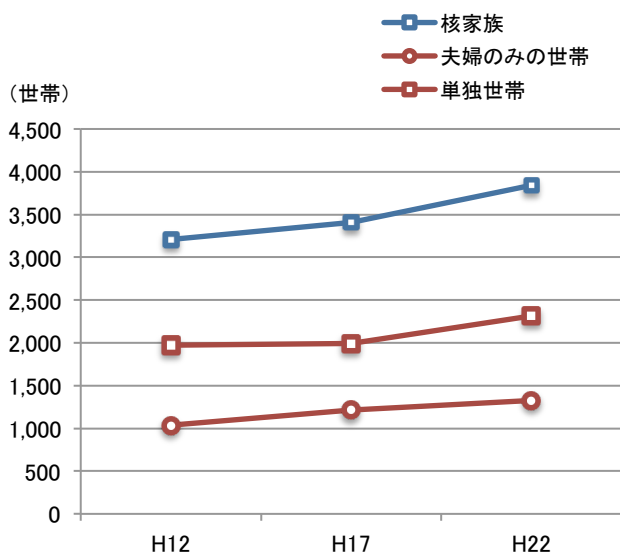


図9 類型別家族の比率

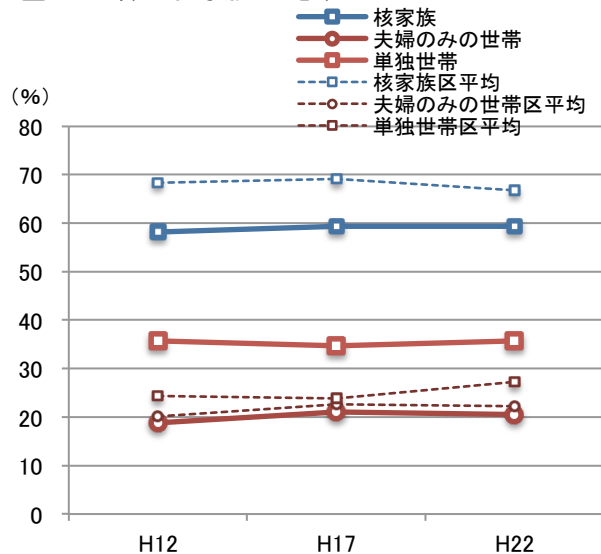


図10 高齢者のいる世帯、6歳未満のいる世帯

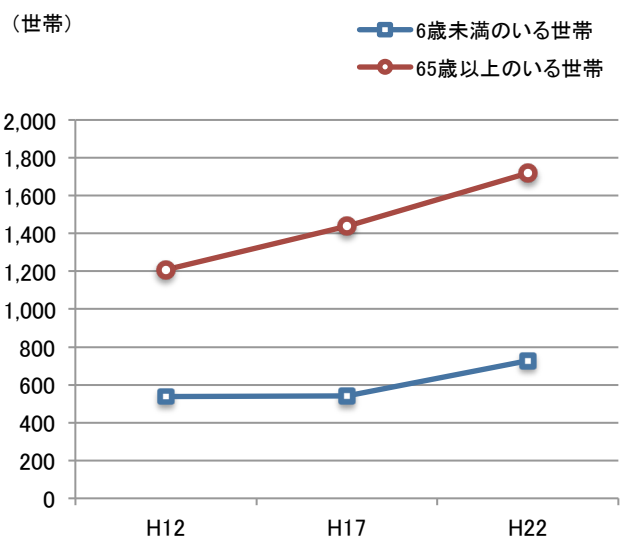


図11 高齢者のいる世帯、6歳未満のいる世帯の比率

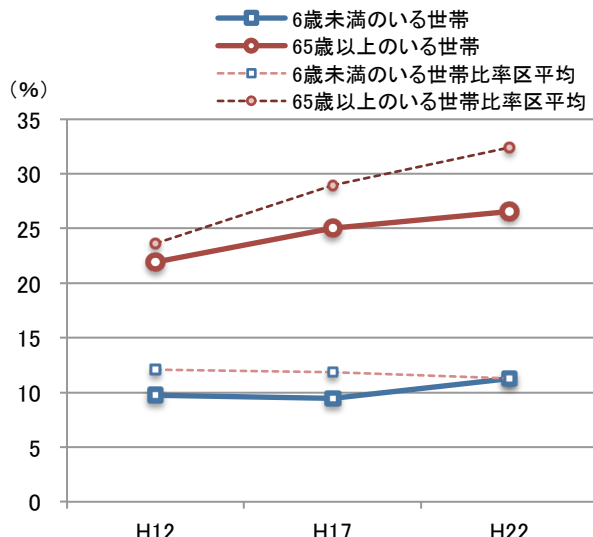


図12 6歳未満の子供の暮らし方

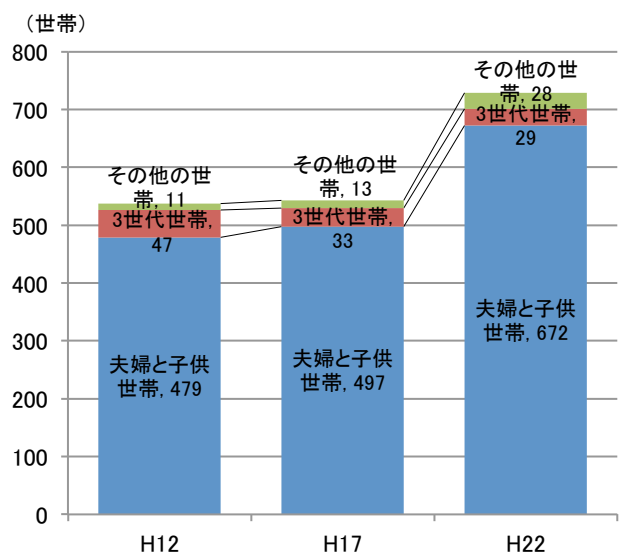
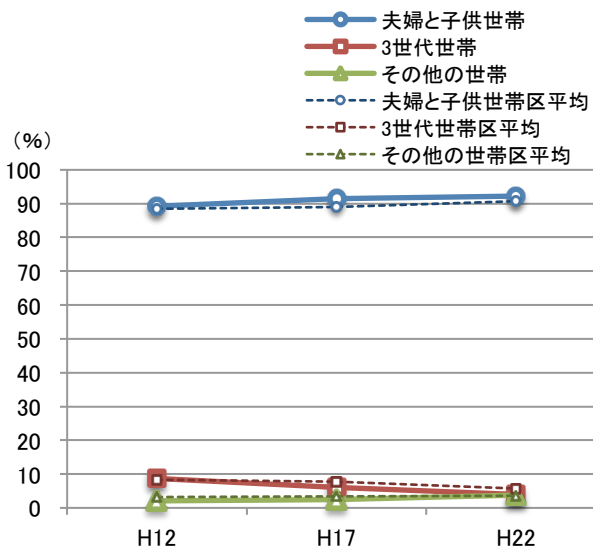


図13 6歳未満の子供の暮らし方の比率



## 4. 世帯の様子 (2)

\* 国勢調査結果による

図 14 高齢者の暮らし方

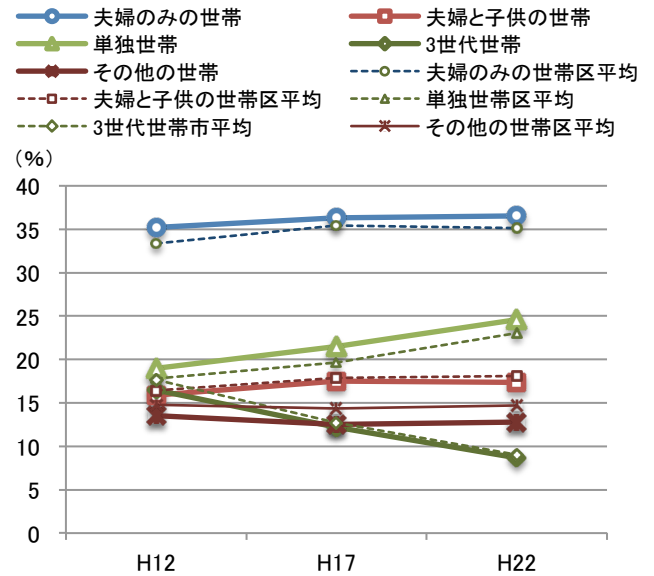
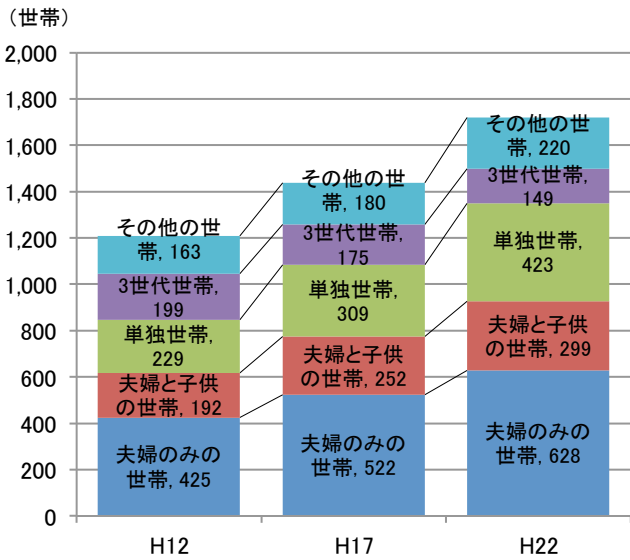


図 16 住宅の所有関係別世帯

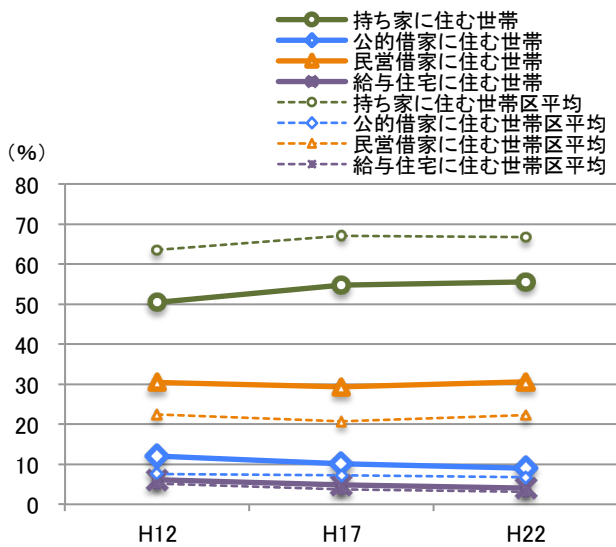


図 17 住宅の建て方別世帯

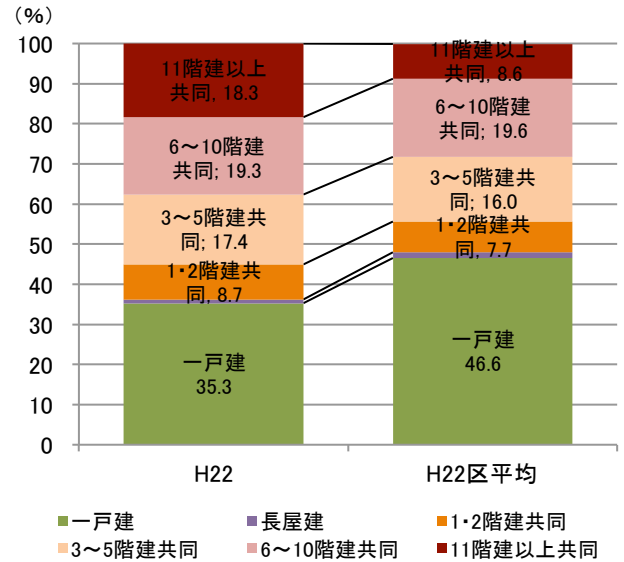


図 18 世帯規模別世帯数

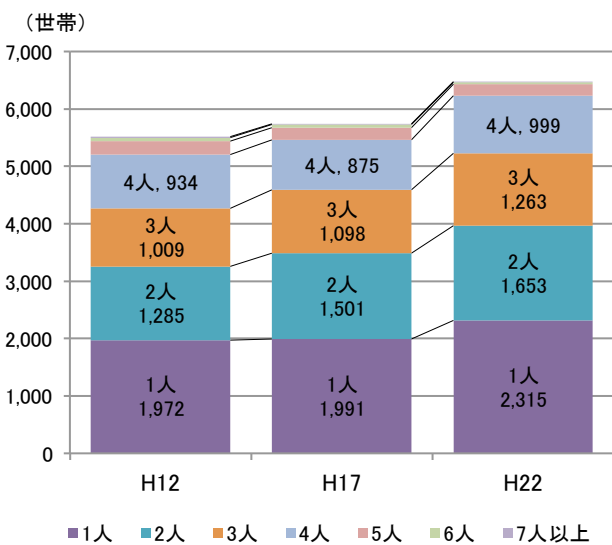
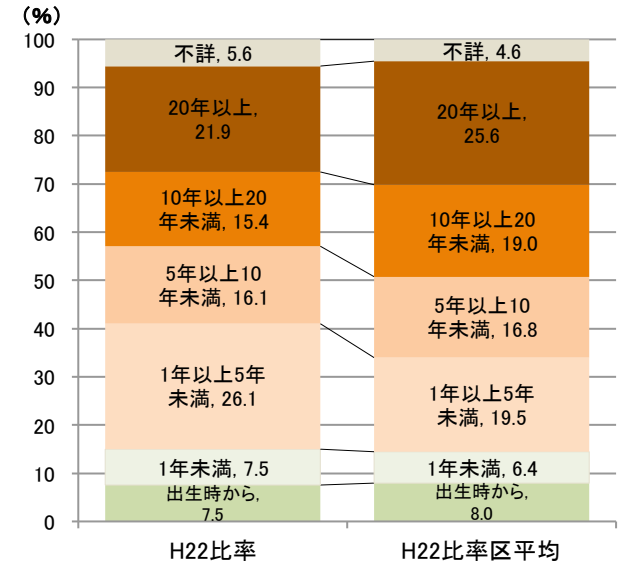


図 19 居住年数



5. 世帯の様子（3）高齢者世帯の最近の動向

\*高齢者世帯数、要介護認定者数は戸塚区資料による  
各年3月末現在

表2 高齢者世帯の動向

	H21	構成比H21 (%)	H26	構成比H26 (%)	増加数H21～26	増加率H21～26 (%)	区平均構成比H26 (%)
世帯総数	6,472	100.0	6,435	100.0	▲ 37	▲ 0.6	100.0
高齢者のいない世帯	4,703	72.7	4,331	67.3	▲ 372	▲ 7.9	63.0
高齢者のいる世帯	1,769	27.3	2,104	32.7	335	18.9	37.0
高齢者単身世帯	559	8.6	755	11.7	196	35.1	12.7
高齢者のみの世帯	553	8.5	633	9.8	80	14.5	11.2
高齢者のいる世帯その他	657	10.2	716	11.1	59	9.0	13.2

\*戸塚区資料による

\*世帯の集計方法が異なるので、国勢調査結果の集計値との間に差がある。

図20 高齢者がいる世帯数の近年の動向

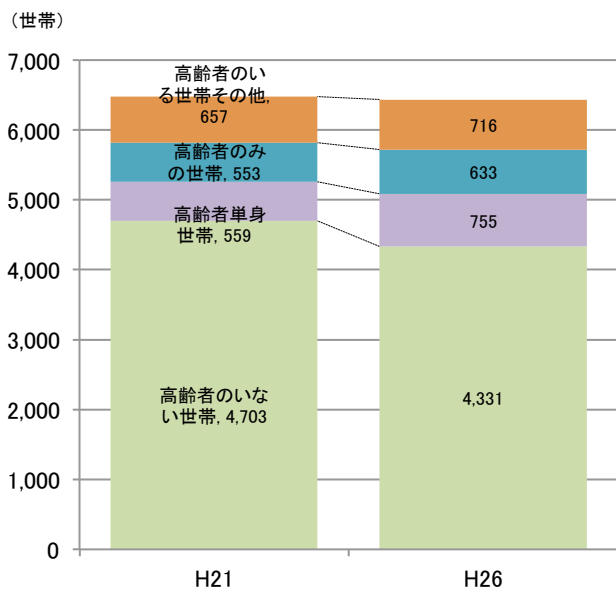


図21 高齢者がいる世帯数の割合（H26）

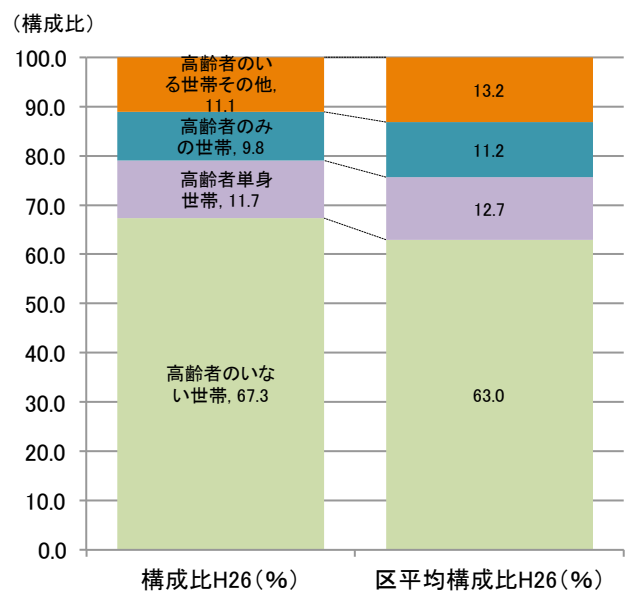


図22 要介護認定者の比率（対65歳以上人口）

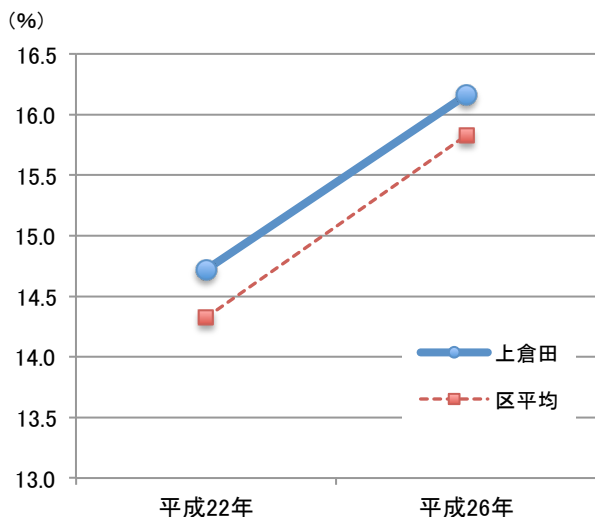
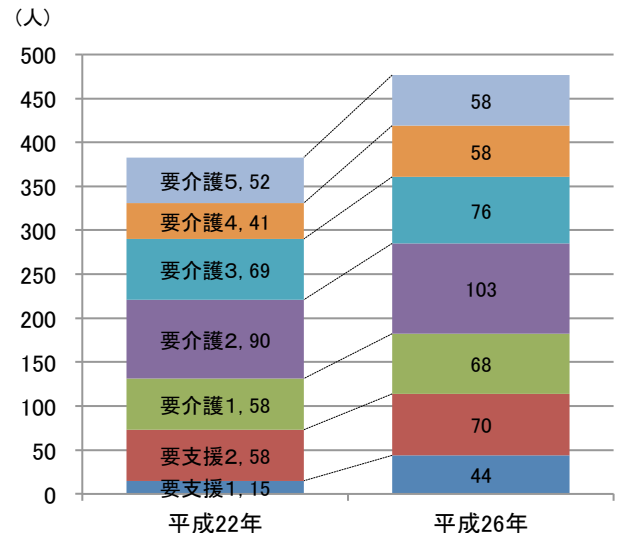


図23 要介護認定者の動向



6. 年齢別人口の見通し

\*近年の年齢別人口の変化の傾向をもとに推計

図 24 年齢別人口の見通し

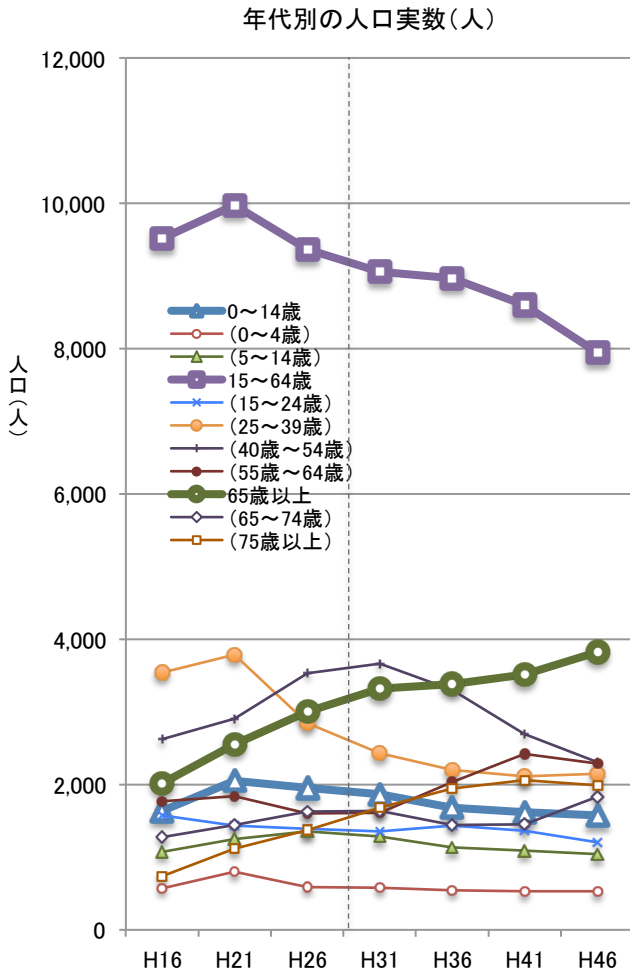
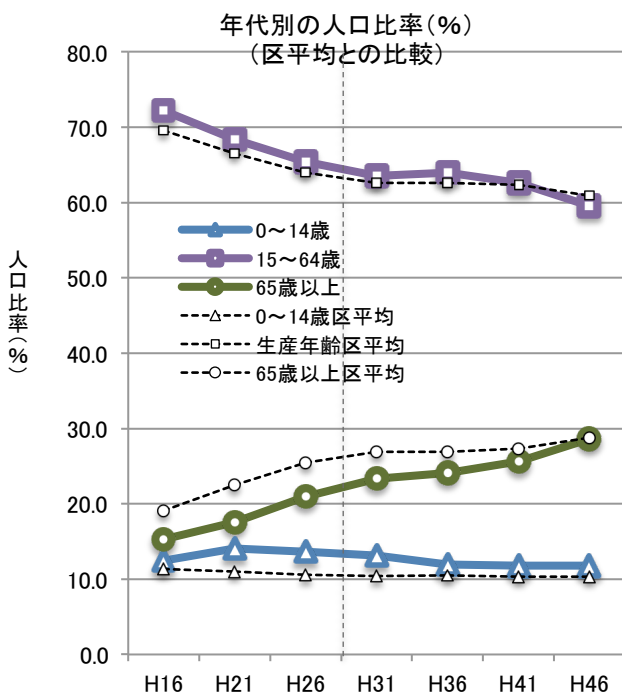


図 25 年齢別人口比率の見通し (比率)



●人口、世帯数等

上倉田地区の人口は平成 26 年 9 月末時点で約 14,320 人、世帯数は約 6,440 世帯、平均世帯規模は、2.23 人/世帯です。(表 1 参照)

●特徴 (区、市の平均との比較)

- ・人口、世帯数は基本的に安定した状態ですが、人口、世帯数ともに平成 21~26 年の期間は減少しました。0~14 歳、15~64 歳の減少、65 歳以上の増加など年齢の構成が変化しています。(表 1、図 3 参照)
- ・世帯規模は、市の平均よりは大きいものの、区の平均より小さくなっています。世帯規模の減少傾向が続いています。(表 1、図 2 参照)
- ・年齢別人口は 40 歳代前半、60 歳代後半と 70 歳代前半が多い構成になっています。(表 1、図 5 参照)
- ・20 歳代前半が転入増加する傾向があります。また、平成 18 年に一時的な転入増加が見られました。
- ・区の平均に比べて、共同住宅に住む世帯が多く、居住期間が長い人の割合が少なくなっています。(図 17、19 参照)
- ・6 歳未満の子どものいる世帯が平成 22 年に急に多くなりました。平成 18 年の一時的な転入増加の結果と考えられます。6 歳未満の子どものいる世帯のほとんどが夫婦と子供の世帯です。(図 10、11、12、13 参照)
- ・65 歳以上の人口の比率は区や市の比率をわずかながら下回っています。(表 1 参照)  
また、65 歳以上の高齢者がいる世帯は増加してしるものの、世帯に占める比率は区の平均を下回っています。高齢の単身世帯や高齢者の夫婦だけの世帯が増えています。(図 11、14、15 参照)
- ・75 歳以上の高齢者の比率は、区や市の平均を下回っています。要介護認定者は増加していますが、65 歳以上の人口に対する要介護認定者の比率は区の平均を上回っています。(表 1、図 22 参照)

●動向

- 現在の年齢別人口の変化の傾向が続くものとするれば、以下のような点が予想されます。(図 24、25 参照)
- ・生産年齢の人口の減少は、やや減少傾向が弱くなるものの続く。
  - ・高齢人口は、傾向は弱くなるものの増加が続く。75 歳以上は平成 36 頃まで増加傾向は続き、以降は安定するようになる。
  - ・年少人口は緩やかな減少が続くが、年少人口の比率は区の平均を上回る状態がつづく。
  - ・全体として、人口は緩やかな減少がつづく。

7. 町丁別人口、世帯数、世帯規模の動向

\* 「町丁別世帯と男女別人口」による。各年9月末現在

図 26 町丁別人口

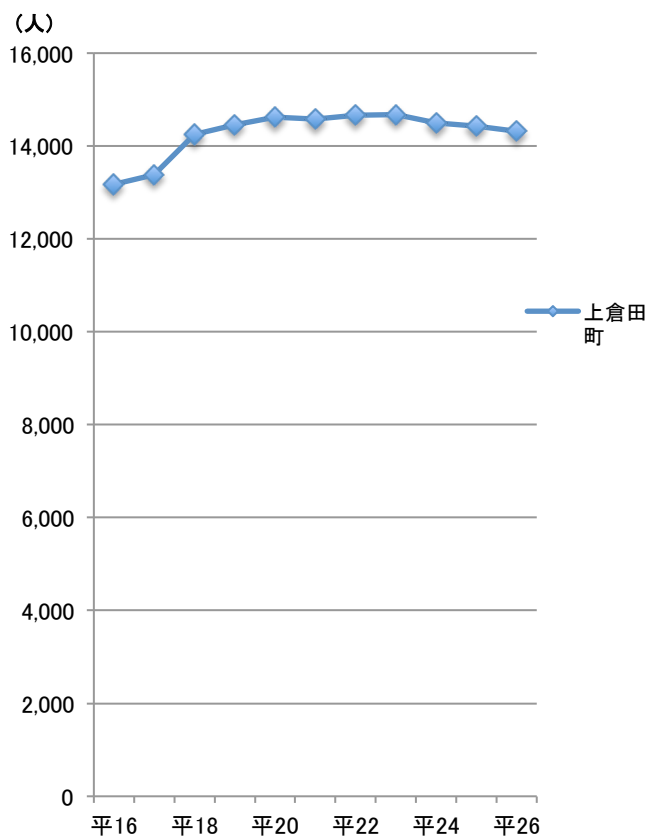


図 28 町丁別平均世帯規模

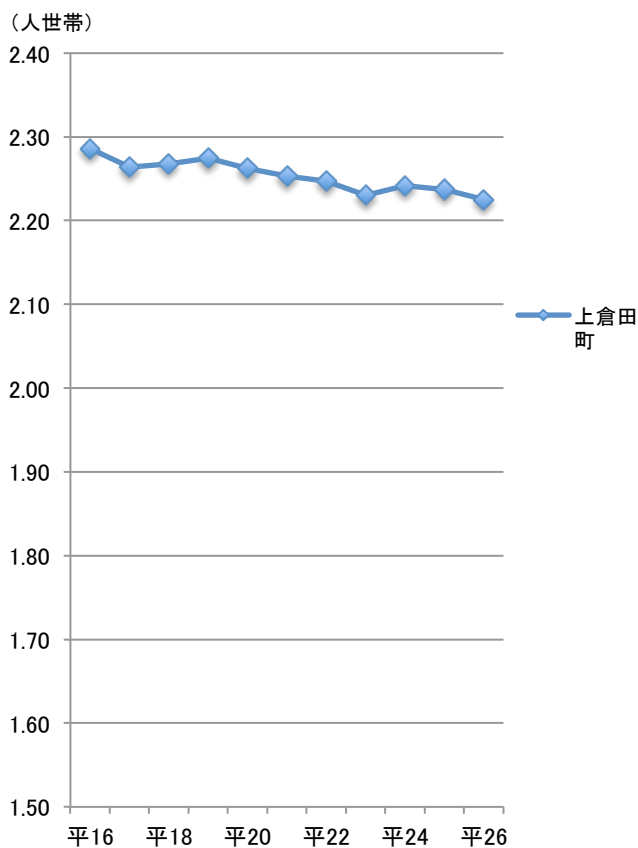
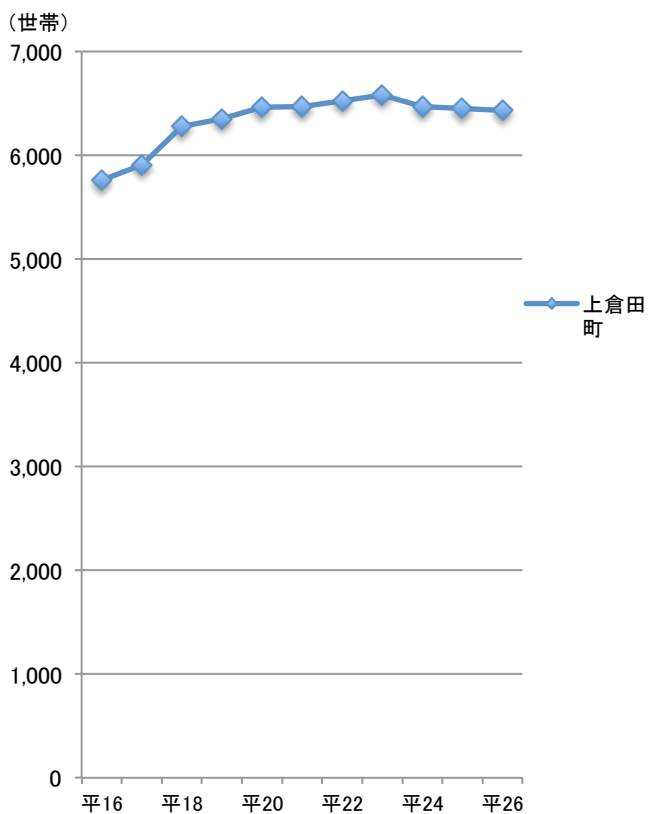


図 27 町丁別世帯数



## 8. 町丁目別年齢別人口

\* 年齢別人口は「町丁目別年齢別男女別人口」による。平成26年9月末現在

図29 町丁目別・年齢別人口の割合

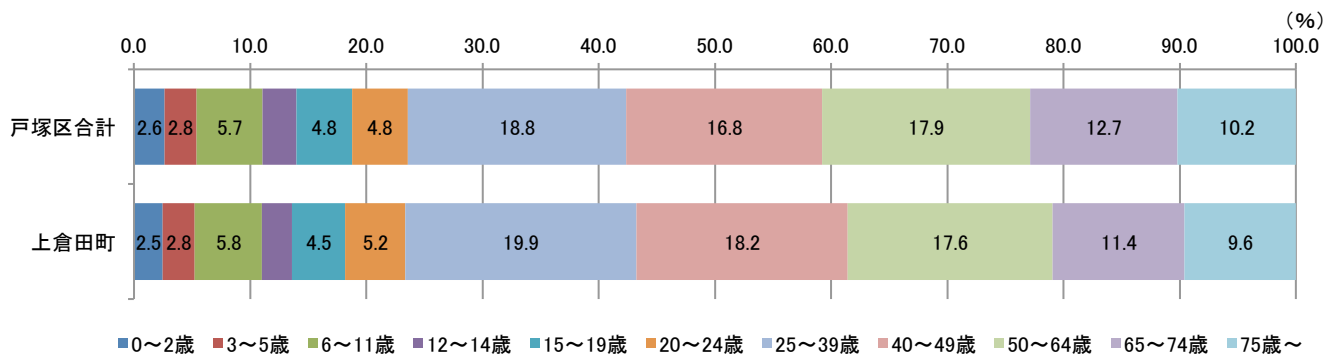


表3 町丁目別・年齢別人口

町丁目名	0~2歳	3~5歳	6~11歳	12~14歳	15~19歳	20~24歳	25~39歳	40~49歳	50~64歳	65~74歳	75歳~	合計
戸塚区合計	7,214	7,623	15,732	7,956	13,231	13,197	51,990	46,415	49,369	35,030	28,211	275,968
上倉田町	351	400	826	373	650	744	2,843	2,604	2,527	1,626	1,375	14,319